

# 積乱雲発生時 に気をつけること

# 天気の急変への備え 天気の急変時に気をつけること

## 落雷

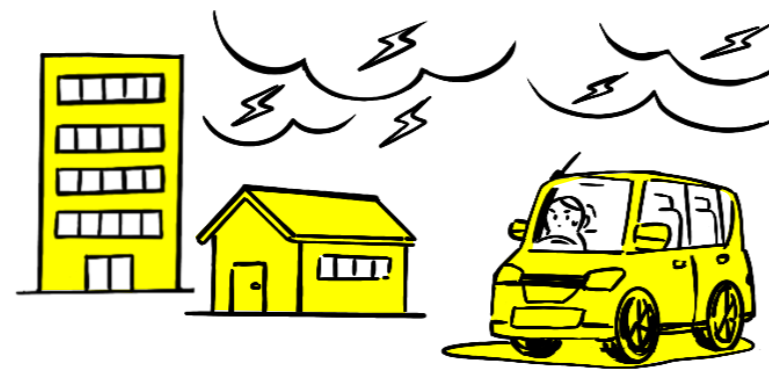
### 雷鳴は危険のサイン

雷の音が聞こえる場所では落雷の危険性があり、**すでに危険な状況です。**



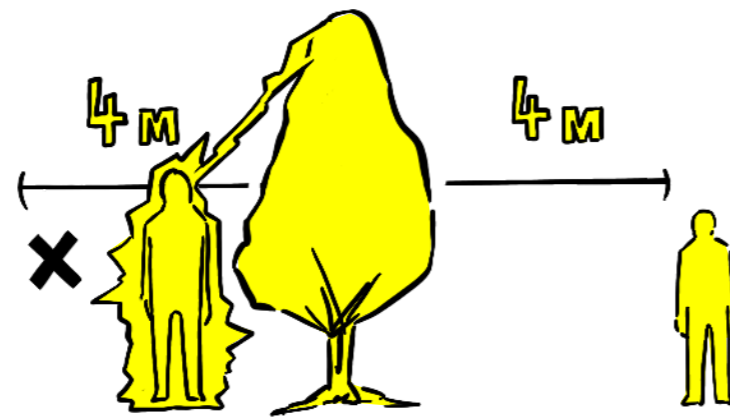
### 建物か自動車に避難

すぐに避難して雷雨が過ぎるのを待ちましょう。



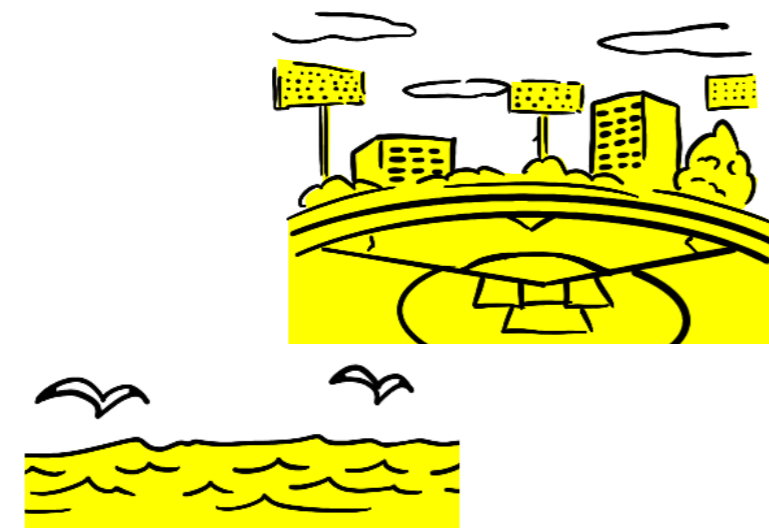
### 木や電柱から離れる

再放電された雷（側撃雷）の可能性があり、**4m以上離れてください。**



### グラウンドや海岸は危険

グラウンドやゴルフ場、キャンプ場、海岸、田畑など、**周囲の開けた場所は危険**です。



## 水害

### 川や低地からすぐに離れる

大雨で**急に増水**することがあります。河川で水かさが増え、濁ったりするときは危険です。地下への浸水や、道路冠水も危険です。

#### 溪流

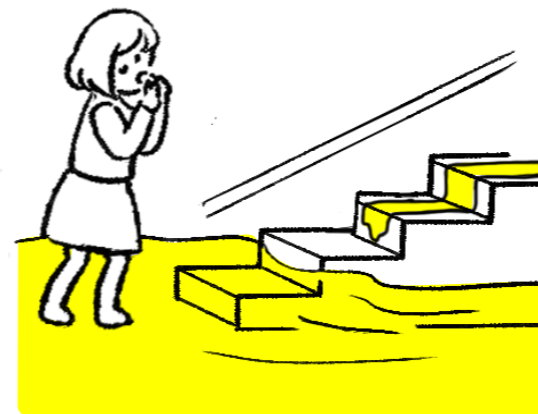
#### 河川敷

#### 中州

#### 川のある公園



#### 地下



#### アンダーパス



### 浸水した場所に注意

側溝やふたの開いたマンホールへの転落に要注意。車が浸水したら**水深30cm以上**でエンジン停止の危険性があります。すぐに外へ避難を。



## 竜巻・突風

### 頑丈な建物に避難

屋外にいる時、竜巻が近づいてきたら、**ただちに頑丈な建物に避難**。車庫や物置などは危険です。飛散物に十分注意を。



### 窓や壁から離れる

家の中心に近い、**窓のない部屋**に移動してください。窓・雨戸を閉めてカーテンを引き、頑丈な机の下で頭と首を守ってください。



# 積乱雲発生時 に気をつけること

# 天気の急変への備え 雷雨や竜巻をもたらす積乱雲を知ろう

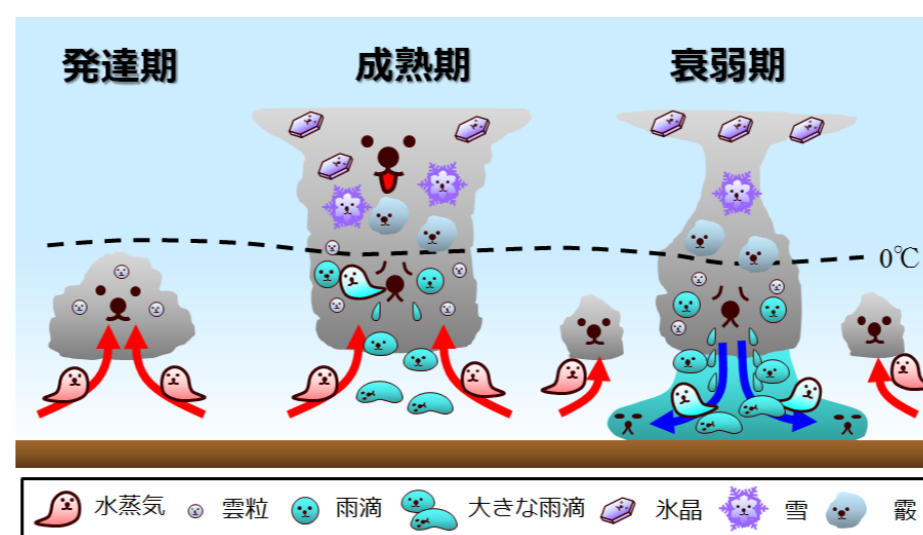
## 積乱雲とは

積乱雲は**気象災害**をもたらす代表的な雲です。  
雷をともなう雲で、多くは雲の上部が平ら(**かなとこ雲**)になっています。  
発達した積乱雲には**最大600万トン**の水が含まれているといわれています。



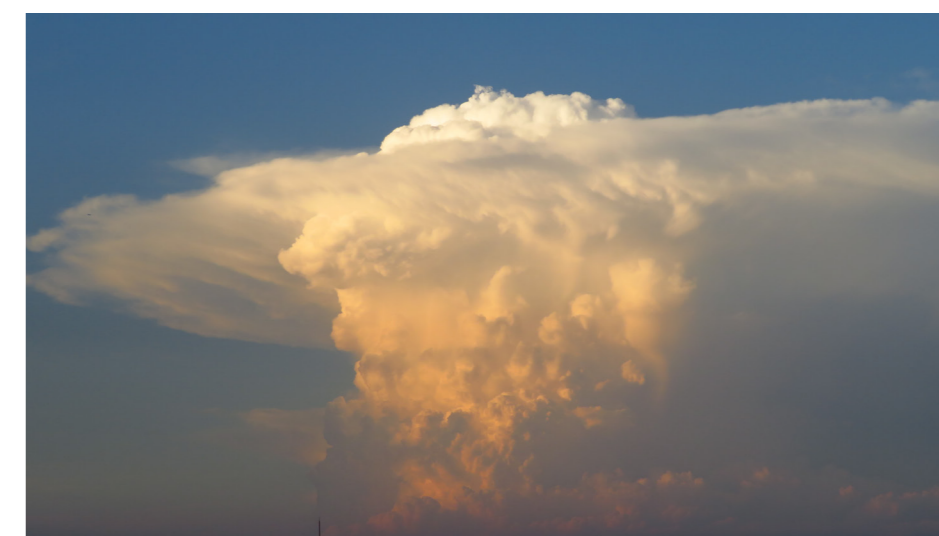
## 寿命は30分～1時間

積乱雲は、**大気の状態が不安定**なときに発生し、15kmの高さになることも。**寿命はわずか30分～1時間**で、数十mmの雨を地上に降らせます。



## 夏は夕方にピーク

夏の晴れた日は、**夕方にかけて大気の状態が不安定**になり、積乱雲が発生しやすくなります。山地で発生しやすく、平野部でも突然発生することがあります。



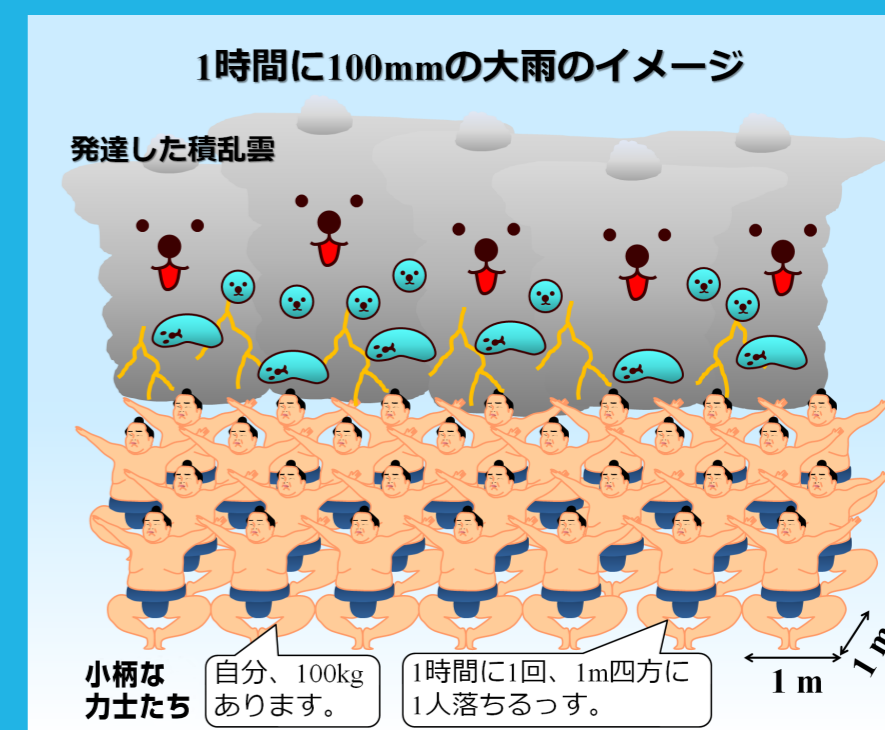
## 積乱雲が引き起こす現象

局地的大雨や落雷、竜巻、突風、降ひょうの原因となります。  
これらの災害は夏に多いですが、一年を通して発生する可能性があります



## 1時間に100mmの大雨の重さは小柄な力士なみ

いくつかの積乱雲がまとまると、1時間に100mmの雨を降らせることがあります。  
水の重さで考えると、1m四方あたり1時間に1回、体重**100kgの小柄な力士**が数kmにわたって降ってくるようになります。  
降った水は低地に流れたり地面に染み込み、水害をもたらします。



出典：荒木健太郎「世界でいちばん素敵な雲の教室」(三オブックス)

# 積乱雲発生時 に気をつけること

## 天気の急変への備え 空や雲から危険を察知しよう

青空が急に暗くなったり、危険を呼びかける雲が出たら要注意。積乱雲に関する雲から、天気の急変を察知しましょう。

### 頭巾雲（ずきんぐも）

発達中の入道雲の上部に現れます。  
積乱雲が発達しやすい状況です。



### 濃密巻雲（のうみつけんうん）

この雲が見えたら、  
雲の先に発達した積乱雲がある可能性があります。



### 乳房雲（ちぶさぐも）

積乱雲の進行方向前方に現れます。  
積乱雲が近づいている可能性が高いです。



### アーククラウド（アーチ雲）

雲が通過する時にほぼ確実に突風が起こり、その後に雷雨となることがあります。



### 漏斗雲（ろうとぐも）

竜巻が発生しようとしている危険な時に現れます。



出典：荒木健太郎「世界でいちばん素敵な雲の教室」(三オブックス)

# 積乱雲発生時 に気をつけること

# 天気の急変への備え 天気の急変の情報を入手しよう

## 最新の気象情報を確認しよう

### キーワードをチェック

キーワードをテレビやWebニュース、SNSで聞いたら、いつもより空の変化に気をつけましょう。

- 大気の状態が不安定
- 所により雷を伴う
- 竜巻などの激しい突風



### 注意する期間をチェック

雷注意報を要チェック。  
警報・注意報は発表状況だけでなく、  
いつからいつまで何に気をつける  
必要があるのかを確認しましょう。

八王子市		【発表】雷注意報										
発表中の警報・注意報等の種別	今後の推移										備考・関連する現象	
	3-6	6-9	9-12	12-15	15-18	18-21	21-24	0-3	3-6	6-9		
雷												突風、ひょう

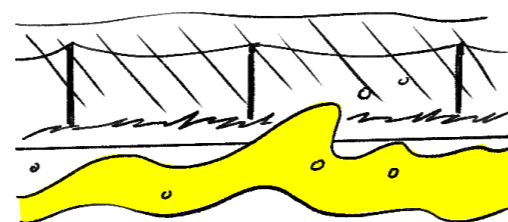
出典：気象庁



### 危険を知らせる情報をチェック

すでに危険な状況で発表される情報です。  
テレビのテロップで流れたら必ず確認を。

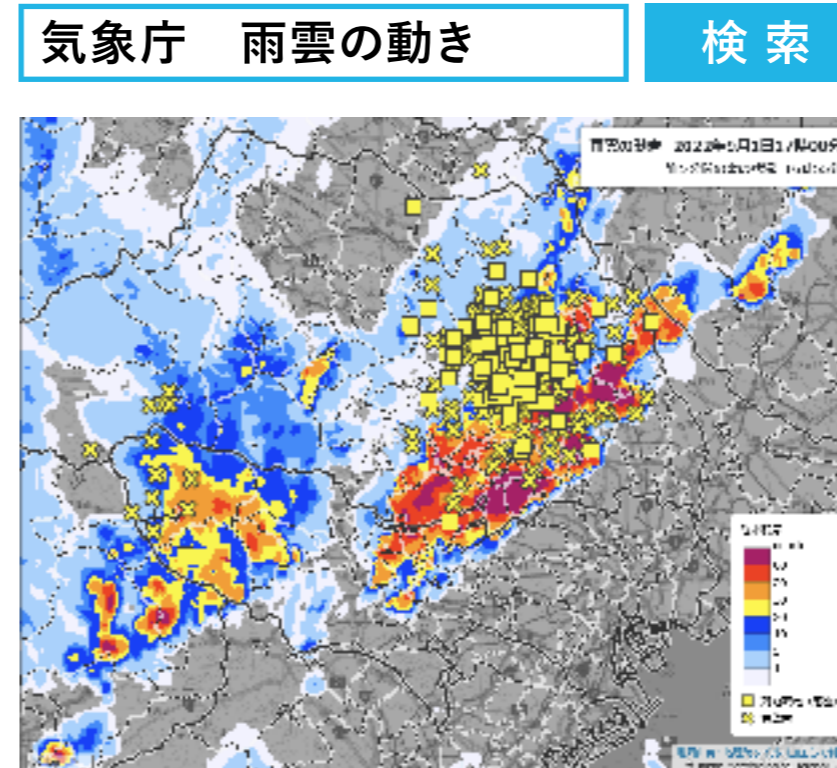
- 大雨警報・洪水警報
- 竜巻注意情報
- 記録的短時間大雨情報
- 自治体の避難情報
- 土砂災害警戒情報
- 顕著な大雨に関する気象情報



## いまとこれからの雨を確認しよう

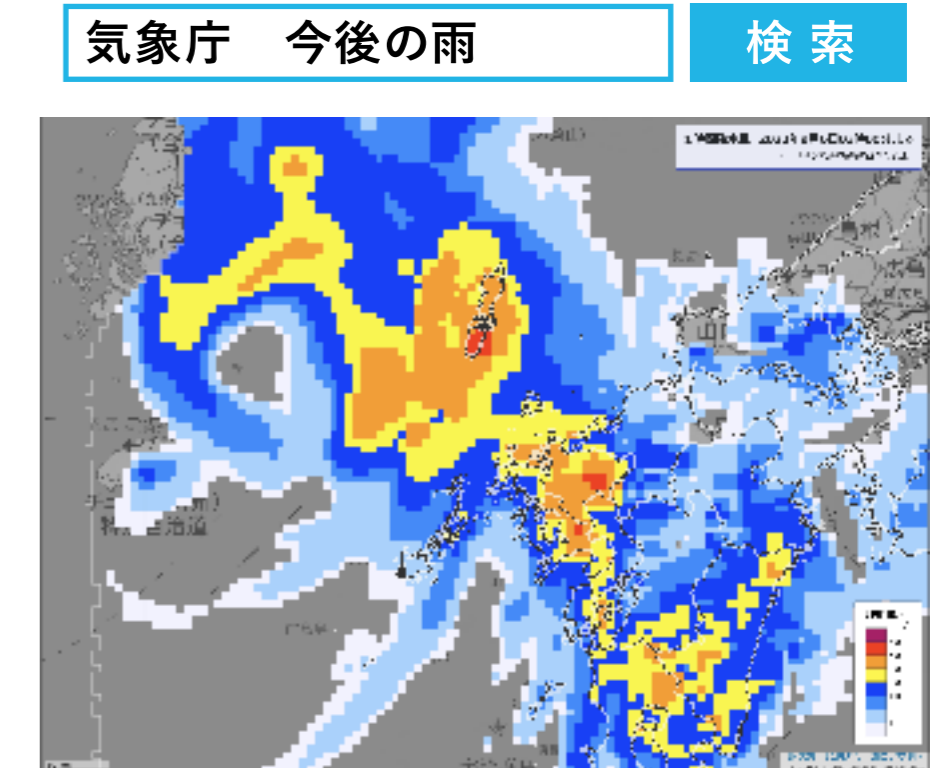
来るのがわかれば「ゲリラ豪雨」も「ただの通り雨」になります。  
空の異変に気づいたら、すぐにレーダーで雨の状況を確認しましょう。

### 積乱雲の位置と動きを知る



3時間前から1時間先までの雨雲の動きをチェック

### これからの雨を知る



15時間先までの雨の状況をチェック

出典：気象庁

## 楽しみながら備えよう

レーダーで雨雲が通りすぎるタイミングを確認し、太陽と反対側の空を見上げると高確率で虹に出会えます。  
日頃から空を楽しむために気象情報を使い、いざというときに備えましょう。



出典：荒木健太郎「雲を愛する技術」(光文社)