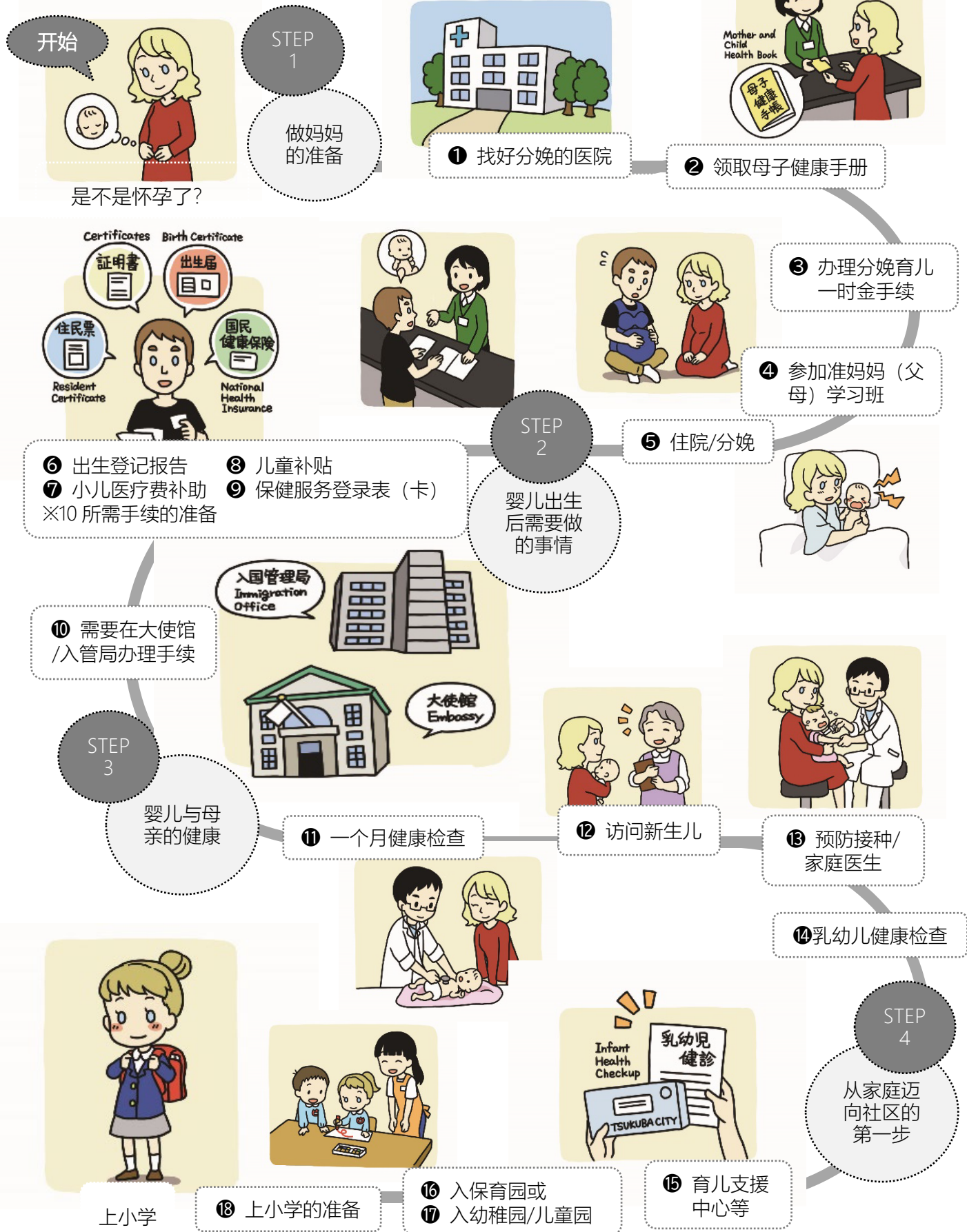


育儿·教育

为方便外国籍居民抚养儿童「从妊娠，分娩到上小学」的示意图



母子保健

关于母子保健信息请阅览「健康生活すこやか」、「筑波市网站」。「健康生活すこやか」是总汇了有关母子保健·成人保健等的各种教室·予防接种·健康诊察·健诊日程等的说明用册子。可在健康增进课、各窗口中心、各保健中心、各地域交流中心窗口领取。有日语/英语/中国语版本。

34

育儿

【筑波市 围产期中心】

筑波市与筑波大学联合，以各地区孕产妇为主体，为妊娠·分娩、育儿做准备、开设以助产士为中心的协助医院的助产系统。关于使用围产期中心等详细情况、请向筑波大学附属病院(产科外来)的医师·助产士确认。

○地点：筑波大学附属病院(产科外来) 筑波市天久保 2-1-1 ☎029-853-3878

【妊娠健康管理】 咨询 健康增进课

○交付母子健康手册：

经医生诊断妊娠时，要向市役所健康增进课或是保健中心提出妊娠报告，领取母子健康手册。

母子健康手册记录妊娠，分娩，育儿健康的同时，也是育儿的重要记录，请慎重保管。

○妊产妇健康诊察：

孕妇产前健康检查的部分费用可以得到补助。使用孕妇产前一般健康检查就诊单，可以在茨城县内所有的妇产科医疗机关就诊。希望在茨城县外医疗机关就诊时，需要向健康增进课提出申请。请在就诊前 2 周到健康增进课提交「县外孕妇产前一般健康检查·产妇健康诊查就诊申请书」。

○分娩·妊娠学习班：

在医院或保健中心举办关于分娩·妊娠的学习讲座。详细信息请阅览「健健康康」。

以初次妊娠的各位为对象，开设关于分娩·妊娠的学习讲座。在家庭对妊娠、分娩、育儿有正确的知识，愉快渡过妊娠期间。

【对分娩的支援】 咨询 国民健康保险课

○分娩育儿一时金：是支付分娩时所用一部分费用的制度。

对象	加入会社等的健康保险或加入国民健康保险者
支付金额	420,000 日元或是 404,000 日元 (在外国分娩时)
申请地点	分娩的医院 (使用直接支付制度时)

○分娩补助金：育儿休業期间可领取补助的制度。

对象	加入会社等的健康保险者 (被扶养者除外)
支付金额	根据工资计算出来的、金额不是一律相同的。还有领取对象期间、原则上是以 98 天为对象。
申请地点	工作的会社 (国民健康保险加入者不适用这个制度)

【育儿支援补助】 咨询 儿童政策课

○儿童补贴：支付给抚养中学毕业前儿童的监护人。

对象	居住在日本有 15 岁 (15 岁生日后的 3 月 31 日为止) 儿童的监护人
----	--

支付金额 (月額)	未滿3岁: 15,000 日元 3岁以上~小学毕业: 10,000 日元 (第3子以后 15,000 日元) 中学入学~15岁: 10,000 日元 <u>监护人的收入如果超过一定额度会成为所得限制家庭, 每个儿童的支付金额是 5,000 日元。</u>
支付时期	一年3次 (6月10日、10月10日、2月10日) 支付日是周六·日·节假日时, 在支付前的平日支付。
申请	申请: 出生登记或迁入时, 请在15日以内办理申请。不及时申请时, 不能追朔领取。 申请时所需证件: 家庭全体人员的护照、在留卡、个人号码卡 <u>每年6月需要提交现状报告</u>
申请地点	儿童政策课

○儿童抚养补贴: 支付给单亲家庭。

对象	儿童抚养补助金支付给因死别, 离婚, 残疾等, 与单亲家长共同生活的儿童父亲·母亲及养育者。(支付期限一般儿童为满18岁后最初的3月31日。残疾儿童为满20岁)。 ※有事实上婚姻关系者不予支付
支付金额 (月額)	根据所得支付金额不同。 ※離婚的单亲家庭需要提交離婚证明, 或记载有離婚履历的本国出具的证明, 儿童的出生证明。(提交的证明都需要第3者的日语翻译文)
支付时期	一年6次 (5月11日、7月11日、9月11日、11月11日、1月11日、3月11日) 支付日是周六土·日·节假日时、在支付前的平日支付。
申请地点	儿童政策课

○单亲家庭等儿童福利金

对象	儿童抚养补助金支付给因死别, 离婚, 残疾等, 与单亲家长共同生活儿童的父亲·母亲及养育者(支付期限一般儿童为满15岁后最初的3月31日)。
支付金额 (月額)	每位儿童 2,500 日元 领取儿童抚养补助家庭的每位儿童 5,000 日元
支付时期	一年1次 (3月下旬)
申请地点	儿童政策课

【乳幼児健康管理】 咨询 健康增进课

○健康诊察就诊票・预防接种予诊票一联单的交付

婴儿出生后，会收到市役所寄来的婴儿健诊及预防接种就受诊票等一联单。使用乳幼儿诊察就诊票在县内的乳幼儿健康诊察委托医疗机关就诊，生后未滿3~7个月，未滿9~12个月各1次可以免费就诊。希望在县外医疗机关就诊者，请咨询。

- 1岁6个月健诊与齿科检診：1岁6个月~2岁未滿的儿童为对象。在该当月的前1个月未邮寄通知。
 - 3岁健诊（滿3岁5个月前就诊）：3岁0月~4岁未滿儿童为对象。在该当月的前1个月未邮寄通知。
- 预防接种的有关说明及日程请参照「健康生活すこやか」。

○访问婴儿

保健士、助产士、护士访问婴儿家，测量婴儿体重及确认婴儿发育情况，并回答妈妈提出的各种咨询。请将母子健康手册附加的保健服务登记单提交到健康增进课或保健中心。

○地域育儿支援处 咨询 儿童政策课

在育儿支援处，育儿中的父母之间能轻松交流，咨询育儿的相关的事宜。也随时举办育儿相关讲座及活动。

利用对象：0岁~就学前的儿童及监护人（可免费利用）

支援处名称	地址	电话号码	时间 (12/29~1/3、周日、节假日休息)	
			设施开发	咨询
筑波市育儿综合支援中心	流星台 61-1	029(857)9037	周一~周六 9:00-16:00	周一~周六 8:30-17:00
Katuragi 俱乐部	西大橋 457-2 Katuragi 保育园内	080(8740)1988	周一~周五 9:15-15:15	周一~周五 9:15-16:00
Tyeri-俱乐部	上野 1302 SAKURA 学园保育园内	029(863)0054	周一~周五 9:30-12:00, 13:00-15:30	
Ohisama 俱乐部 ※令和3年2月为止、休园。	高崎 643-9 认定儿童园 minori 内	029(830)7455	周一~周五 9:00-12:00, 13:00-15:00	
Mamaton-tudoii 广场	馆野 604-3	029(838)5080	周一·周二·周四 9:30-14:30	
儿童之森广场	沼崎 3097-1 筑波儿童之森保育园内	029(875)4539	周一~周五 9:00-12:00, 13:00-15:30	
Suginoko 俱乐部	下河原崎 4-208 島名杉之子保育园内	029(847)6185	周一~周五 9:30-15:30	
Otonari	midorino1-28-3 wakaba 保育园分园内	029(895)2970	周一~周五 9:00-12:00, 13:00-15:00	
Nanairo 俱乐部	大角豆 961-1 nijiirō 保育园内	029(893)4602	周一~周五 9:30-12:00, 13:30-16:00	

○筑波育儿辅助服务事业

咨询 筑波家庭辅助中心 (筑波市社会福利协议会) ☎029 (879) 5504

这是希望援助育儿者和希望接受援助者的会员组织，进行有关育儿的相互帮助活动（收费）。筑波市民都可以成为会员，可以使用这个服务的原则上是妊娠中或是养育小学生以下儿童的监护人。随时进行会员登录。
提供的服务的内容 保育 / 接送 / 辅助家务

○育儿支援室「K I Z U N A きずな」 ☎070-1457-6062

监护人因伤病·灾害·事故·分娩·看护·红白事·购物等不得已的事情，儿童在家庭保育有困难时，可暂时保育。

申请方法，收费等详细内容请咨询

- 对象儿童：完全离乳后、可以入托、市内在住的满1岁～就学前儿童
- 时 间：周一～周三、周五～周日 9:00～17:00 年末年初除外
- 地 点：台町1-2-2（谷田部老人福利中心内2楼）

○有病儿童·病后儿童保育事业 咨询 幼儿保育课

- 有病儿童保育：在市内居住，病情没有到恢复期，且诊断当下症状不会突变时，根据监护人工作情况，因伤病·事故·分娩·红白事等理由，托管不能在家保育的小学生以下的儿童。

详细内容请咨询各设施。

设施名称	所在地	电话号码	定员	保育时间
学园 mirai 保育园	島 307	029-893-2807	4人	周一～周五 8:00～17:30
筑波 suwan 保育园	西大井 1733-34	029-870-3371	3人	周一～周五 8:00～18:00
Sakura 学园保育园	上野 1302	029-863-0053	4人	周一～周五 8:00～17:30
筑波 sumairu 保育园	midorino2-17-1	080-9657-0779	4人	周一～周五 8:00～17:00

· 病后儿保育：

在市内居住，因是病情恢复期，集团保育有困难儿童。根据监护人工作情况，因伤病·事故·分娩·红白事等理由，托管不能在家保育的小学生以下的儿童。详细内容请咨询各设施。

设施名	所在地	电话号码	定员	保育时间
筑波 kirari 保育园	面野井 32-1	029-846-7066	3人	周一～周五 8:00～17:00

【有关医疗制度】

○医疗福利费支付制度（MARU福） 咨询 医疗年金课

MARU 福是对以下对象，补助医疗费自己负担的一部分的制度。仅限使用保险诊疗的部分为对象。有各种所得限制，有时不能成为被补助的对象。

38

迁入者申请有时需要出示护照。

妊产妇	领取母子手册后至分娩后的第二个月为止的妇产科医疗费
幼 儿	对出生至高中毕业（18 岁生日后的 3 月 31 日为止）的儿童所支付的医疗费（高中生只限住院部分）
单亲家庭	没有配偶并养育未满 18 岁儿童者，及其对儿童所支付的医疗费
重度心身残疾者等	对有 1 级或 2 级身体残疾手册者，知能指数在 35 以下者支付的医疗费
申请地点	医疗年金课

○申请时所需证件：

- ① 健康保险证
- ② 印章
- ③ 迁入者有需要出示护照等，请咨询。
- ④ 儿童抚养补贴证，儿童福利金认定通知书等（母子·父子家庭）
- ⑤ 母子手册（妊产妇）
- ⑥ 身体残疾者手册、残疾年金者证、疗育手册、精神残疾者保健福利手册、特别儿童抚养补贴证（重度心身残疾者）
- ⑦ 个人号码（个人番号）
- ⑧ 银行账号（银行存折等）
- ⑨ 同意书

【残疾福利制度】

○身体残疾者手册、疗育手册、精神残疾者保健福利手册 咨询 障害福利课

身体残疾者、知障者、精神疾病，日常生活等受到制约者，为了利用各种服务所必须的手册。

○特别儿童抚养补贴 咨询 障害福利课

对居住在日本、并在自家监护，养育未满 20 岁的精神或身体有残疾的儿童监护人支付申请时需要残疾者手册及诊断书等。另外，有所得限制者不能成为支付对象。

○面向身体、智力、精神有残疾的儿童及成人的服务 咨询 残疾福利课

①咨询残疾福利课。

- ① 在医院领取了残疾诊断后，对应残疾程度发给福利服务的「领取者证」。
- ② 根据「领取者证」，如果是儿童可以接受残疾福利的支援等服务。成人可以有就业支援、生活支援、残疾人入所支援等的服务

【成人保健】

健康诊察

保持健康，首先要进行健康诊察，检查自身的健康状况。

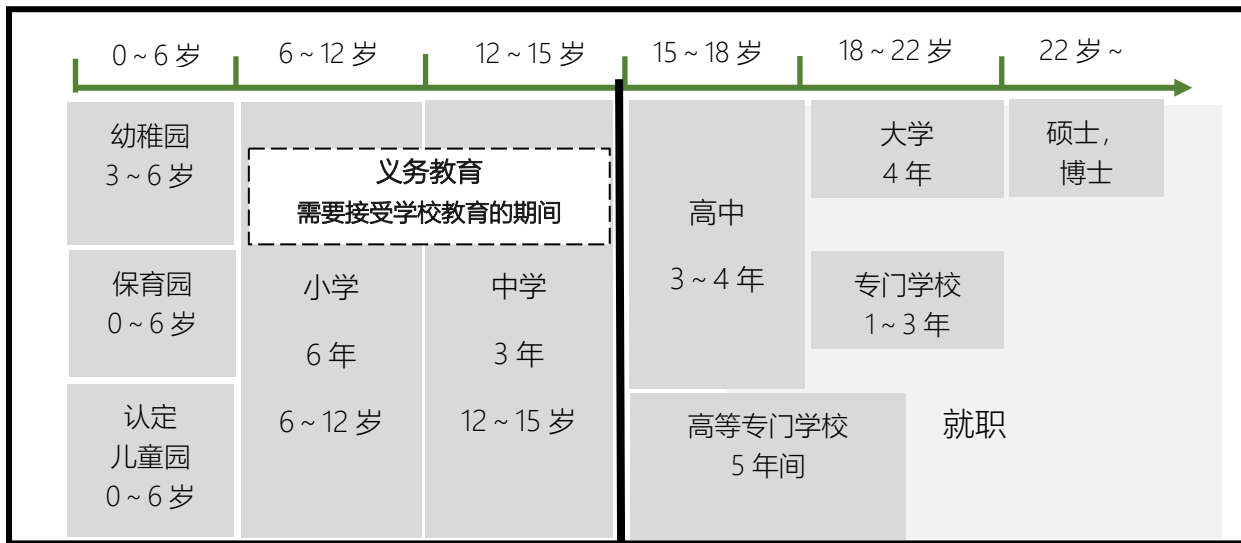
筑波市举办定期的各种健康诊察。详细情况请阅览「健康生活すこやか」及筑波市首页。

教育

【教育・保育制度】 咨询 学务课

日本的小学6年・中学3年是义务教育。

外国籍儿童・学生的监护人可不履行日本的义务教育，监护人希望儿童在日本学校就学时，请咨询教育局学务课。义务教育对象为在筑波市有住民登录的儿童・学生。



○小学入学前接受的教育・保育 咨询 幼儿保育课

设施名称	特点	入园的 儿童年龄	办理手续的地点
幼稚园	没有因监护人工作等原因入园、是进行幼儿教育的设施	3~5岁 (到满6岁的年龄)	希望去的稚园
保育园	在家庭不能保育时、代替监护人保育儿童的设施	0~5岁 (到满6岁的年龄)	筑波市幼儿保育课
认定儿童园	是幼稚园的教育、也可兼备保育园功能的设施	0~5岁 (到满6岁的年龄)	· 直接去所希望的幼稚园 办理手续 · 希望去保育园时，在筑波市幼 儿保育课办理手续

- 幼稚园、保育园、认定儿童园可接收儿童的年龄不同。
- 希望在4月开始入保育园的各位，请在前一年的10月末至11月上旬，向幼儿保育课办理申请。
- 希望在4月入公立幼稚园的各位，请在前一年的秋季（10月末左右），向希望去的幼稚园办理申请。

○幼儿教育免费 咨询 幼儿保育课

利用对象是利用幼稚园、保育所、认定儿童园等 3 岁至 5 岁儿童班的儿童。0 岁至 2 岁儿童班的住民税非课税家庭的儿童也同样是免费的对象。认定外保育设施等的儿童也有可能成为免费的对象。

详细内容请参照下记 URL。

多种语言对应

https://www.city.tsukuba.lg.jp/_res/projects/default_project/_page_/001/007/926/gaidobukkuenglish.pdf

○学校教育 咨询学务课

学校	入学年龄	办理手续之处	学校选择 (公立)	入学考试 (公立)
小学	6 ~ 12 岁 (到 7 岁的年龄 ~)	学务课	市指定	无
中学	12 ~ 15 岁 (到 13 岁的年龄 ~)	学务课	市指定 (根据考试有选择希望去中学的制度,)	无
高中	15 ~ 18 岁 (到 16 岁的年龄 ~)	茨城县 高中教育课	希望去的学校	有
特别支援学校 ※	初等中等部 6 ~ 15 岁	特别支援教育推进室	与市咨询	无
	高等部 15 ~ 18 岁	茨城县 高中教育课	与希望去的学校咨询	有

※特别支援学校是有残疾的儿童可以入学的学校。有初等部 (小学阶段)、中等部 (中学阶段)、高等部 (高中阶段)。

○小学·中学·义务教育学校的入学手续 咨询 学务课

学校的入学区域由教育委员会指定, 根据住民票的住址决定学校。

因住民票的住址移动而转学, 住址没有变动却转到入学区外学校就学, 或一直在住址变动前的学校就学时, 需要教育委员会的协议及许可, 请在学务课办理手续。

○11 月下旬向新的小学·中学·义务教育学校入学儿童·学生的监护人邮寄就学通知书。

如有以下理由希望在指定校以外的学校入学时, 请在教育局学务课办理手续。

1. 预定迁出筑波市外或出境时
2. 预定迁居到筑波市内其他学区时
3. 预定在私立、国立学校或特别支援学校入学 (视觉·听觉·智力·肢体不自由·病弱)
4. 指定学校变更、预定申请区域外的就学
5. 因疾病或其他理由推迟入学时

6.其他、指定学校不能入学

○转入、转出学校的手续 咨询 学务课

随着住所的变更，从其他市町村转入筑波市内的学校时，在窗口办理变更手续同时，办理入学手续。另外，迁到筑波市外时，请在就读学校办理转学手续。

○就学支援费制度 咨询 学务课

由于经济原因，教育委员会认为儿童就学困难时，可以得到学校用品费和学校供给午餐费等必要的援助。对象为生活保护家庭和准要保护家庭等，有收入限制。详细情况请咨询就读的学校。

○高中（高等学校）：「奖学金」制度 咨询 茨城县高校教育课

不论国立、公立、私立，可以领取用于支付学费的高等学校等就学支援金。在各都道府县，有支援低所得家庭学费之外的教育费等（教科书费、学习用品费等）的高中生奖学金。

○儿童馆 咨询 儿童育成课

儿童馆是地区儿童玩耍的地方，是0~18岁以下的儿童可以自由利用的设施。筑波市共有18个儿童馆。

在儿童馆，儿童们在一起玩耍的同时，培养儿童的自主性、创造性、协调性等，对儿童健康充裕的成长进行指导，援助。儿童馆也被称为是儿童相关团体（母亲俱乐部等）的活动场所。

开馆时间 / 周一~周五 8:30~18:00、周六（只限第2个周六） 8:30~12:00

休馆日 / 周六（第2周六除外）、周日、节假日、12/29~1/3

设施名称	所在地	电话号码	设施名称	所在地	电话号码
栄儿童馆	横町 127-4	029(857)4206	吾妻東儿童馆	吾妻 4-12	029(852)7858
九重儿童馆	上ノ室 2094	029(857)4631	竹园東儿童馆	竹园 3-18-1	029(851)5802
荃崎儿童中心	小荃 1793	029(840)1321	竹园西儿童馆	竹园 2-19-2	029(852)5039
上郷儿童馆	上郷 2270-1	029(847)5546	手代木南儿童馆	松代 4-15-1	029(852)0670
吉沼儿童馆	吉沼 814-1	029(865)2070	二の宮儿童馆	二の宮 4-9-2	029(855)6091
東儿童馆	東 2-24-1	029(851)4801	谷田部儿童馆	谷田部 4715	029(836)0611
大曾根儿童馆	大曾根 447-3	029(864)0181	並木儿童馆	並木 4-2-3	029(851)5331
松代儿童馆	松代 2-21-2	029(855)6110	櫻南儿童馆	並木 4-7-3	029(858)0791
吾妻西儿童馆	吾妻 2-5-4	029(851)8141	小田儿童馆	小田 2410	029(867)1190

○儿童俱乐部 咨询 儿童育成课

儿童俱乐部是为监护人白天工作不在家的儿童提供游玩和生活的场所，为儿童的健康成长而设立的场所。

儿童俱乐部大致分为公设公营、公设民营和民设民营。根据儿童所上的小学，决定可以申请的儿童俱乐部。

公设公营的儿童俱乐部的申请，请向希望入会的儿童馆·儿童俱乐部提交。从4月开始入会者，请在前一年的12月中旬到1月中旬之前申请。详细情况，有英语版的儿童俱乐部入会指南册子，请在儿童育成课（市政办公楼），儿童馆领取。公设民营、民设民营的儿童俱乐部，在市主页上登载了各儿童俱乐部的信息（所在地、接收的小学区、咨询处），请确认后直接咨询各儿童俱乐部。

○有关在日本的升学（進学） 咨询 筑波市国际交流协会 029-869-7675

在日本，可以进孩子所希望进的高中。但是，为了进所希望的高中必须参加入学考试。

筑波市国际交流协会，不定期举办有关進学指导及咨询的「预备学习·预备班」。考虑在日本升学的各位，请尽早咨询。

参考：『面向外国人亲子的升学指南手册』（<https://www.commonsglobalcenter.org/>翻译资料等/教育关系/）

○里亲（养父/养母）制度 咨询 育儿咨询室

希望成为儿童的养父/养母的各位，请致电茨城县土浦儿童咨询所。

所谓的“里亲”，是指父母因事故、疾病等各种事由，无法在自己家庭养育儿童，因此将儿童寄养在养父/养母家，在家庭氛围中将儿童养育成人。

○家庭儿童咨询 咨询 育儿咨询室

根据不满18儿童的有关咨询，咨询员进行的家庭儿童咨询。对疑难问题，与儿童咨询所和保健所等相关机构联合进行咨询。

咨询免费，严守秘密，请轻松咨询。

咨询日：周一～周五 8:30～17:00 节假日、12/29～1/3除外

○育儿支援短期养育事业（ショートステイ） 咨询 育儿咨询室

儿童的监护人因生病、分娩、事故等原因不能抚养儿童时，可以暂时将儿童寄养在儿童福利设施等处。以7天为限，根据家庭情况，1天的费用在1000日元至5350日元之间。使用时需要登录，请事先咨询。

咨询日：周一～周五 8:30～17:00 节假日、12/29～1/3除外

○母子生活支援设施的入居 咨询 儿童政策课

母子生活支援设施是保护母子家庭或类似家庭为目的，促进生活自立的设施。

○高等职业训练促进支付金事业 咨询 儿童政策课

为了取得对就业有利，对生活安定有帮助的资格，在培训机构学习1年以上时，支付补助金。

在筑波市有居民登记并生活的单亲家庭的母亲或父亲，领取儿童抚养津贴，或是同等收入水平的各位护士·准护士、看护福利士、保育员、理疗士、作业理疗士、美发美容士、营养士、牙科卫生士、社会福利士、糖果卫生师、厨师等

支付额：居民税非课税家庭=月額 100000 日元（最后的 12 月 140000 日元）居民税家庭=月額 70500 日元（最后的 12 月 110500 日元）

领取补助金并满足一定条件者，还有其他支援。每月 40000 日元（除去最后 12 月期间（上限 3 年））利用本事业，有关就学前领取资格的审查和预计取得的资格等，需要事前联系。详细情况请咨询。

○常有的疑问

Q 可以在比自己年龄低的学年就学吗？

A 不满 15 岁时，原则上按照该当年龄的学年就学，15 岁以上如下所示。

○想上初中时：原则上不能上公立中学。可以在“夜间中学”学习。

○想上高中时：如果入学考试合格的话，不论年龄大小都可以。考试需要义务教育结业证（9 年）或者中学毕业程度认定考试的证明。

○注意事项：

- 留学、就劳签证不能参加考试。永住、定住、家族滞在的情况下可以参加考试。
- 未成年者如果监护人不住在一起，就不能参加考试。

Q 日语指导教室是什么样的地方？

A 如果日语不太好，或者在日本的还没有达到相当学年的学习水平，可以在日语指导教室接受日语指导。有日语指导教室的学校和没有日语指导教室的学校。

Q 外国人学校与公立学校有什么不同？

A 除了进入公立学校以外，也可以选择进入外国人学校。很多外国人学校都是各自设置教育课程，语言也是根据各学校指定（巴西人学校的话是葡萄牙语等）的。外国人学校中也有从幼儿园到高中部在籍的学校。

☆在日本学校就学时请注意以下事项。

- 入学后迟到、缺席、早退时一定要给学校打电话告知。
- 有 PTA（每个学校由老师和家长组成的组织）和儿童会（在地区活动的组织）。请确认一下各自居住地区是否有这样的组织。请积极参加教学参观吧。
- 学校提供午餐。另外，作为生活指导每天进行校内的卫生打扫。
- 为了防止事故发生，在学校不要戴耳环或装饰品。
- 在学校要穿室内用鞋。
- 上小学的时候，按地区编成一起上下学的上学·放学小组。