

感谢各位声援长距离接力赛跑

时隔 26 年筑波大学于今年 1 月 2~3 日参加箱根长距离接力赛。选手们佩戴着承载市民热情的绶带，在筑波市各种形式的声援中，跑完了 217.1km。筑波市将继续支持选手，声援选手。

箱根长距离接力赛简介

该比赛共有 21 个队伍出场，分别是在前一届比赛中取得参赛资格的关东学生田径赛联盟中排名前 10 的高校，10 月份预选赛中合格的 10 所高校和关东学生联合会。关东学生联合会是由预选赛落选的高校排名靠前的选手组成（一所高校最多出一名选手）。

赛程 217.1km，共有 10 个赛段，比赛路线是从东京读卖新闻报社前到箱根芦之湖之间，去程 5 个赛段

（107.5km），回程 5 个赛段（109.6km），是学生长跑距离最长的接力赛。



第 47 届筑波山梅花节

筑波山梅花盛开，满园春色

筑波市梅林是筑波山地质公园的一大看点，每年 2 月到 3 月期间约有 1000 多棵梅花竞相开放。从最高处“展望 AZUMAYA”眺望，关东平原尽收眼底，天气晴朗时还能看到东京天空树和富士山。随处可见的筑波山石与梅花互相呼应，造就了梅林独特风景。

*温馨提示:

园内漫步观赏时，请穿便于活动的衣服和好走路的鞋子。

梅花节期间举办的活动:

- 免费梅花绿茶品尝（每天）
- 筑波山名品蟾酥叫卖表演（每天）
- 筑波名特产销售
- 森林探险·筑波户外体验
- 围着地炉赏梅（周六·日）
- 户外品茶（3月1·8·15日）

此外会场内各店铺会销售用梅子制作的“梅食”、用福来橘子制作的“福来食品”和筑波山名品“筑波乌冬”

梅花咖啡店也会提供以筑波山梅林的梅子为原材料制作的美食

筑波观光大使迎接客人（周六·日）

免费观光导游（周六·日和节假日）

*因天气等原因以上活动可能会有变更或取消详情请参考官网。



筑波中央警察署和筑波北警察署合并后 3月2日新设筑波警察署

*筑波中央警察署关闭

筑波警察署特色:

- ◎茨城县首个采用免震构造设计的警察署
- ◎各种办理窗口均开设在一楼
- ◎约有180个停车位
- ◎内有残障人士无障碍设施

筑波北警察中心承办业务:

- (原筑波市北警察署变更为筑波北警察中心)
- 驾驶证更新
- 部分道路使用许可(祭祀庆典时)
- 受害申请及各种咨询



筑波警察署地址: 学园之森 3-50-1 电话: 029(851)0010



交通

- ◎研究学园站出发:
乘坐出租车 约10分钟
乘坐筑波吉沼往返班车(开往TOYO SA和病院方向)在“国土地理院”车站下车 约20分钟
- ◎筑波车站·筑波中心出发
乘坐出租车 约10分钟
乘坐关东铁路公交(开往建筑研究所或下妻方向)在“国土地理院”车站下车 约15分钟

! 自驾前往, 请在“国土地理院前”红绿灯处左转进入

市役所窗口繁忙预告

每年3月中旬~4月上旬, 5月上旬因住民票复印件等各种证明交付, 住所变更手续等市民业务办理窗口会很繁忙。市役所尽量努力加快办理业务, 但基于每年窗口繁忙状况, 预计今年办理各种手续需要花费一定时间。前来办理业务时请参考如下: 详情请看官网。

业务繁忙时预计等待时间:

2~3小时:

3月23日, 3月27日, 3月30日, 4月3日, 4月6日, 5月7日

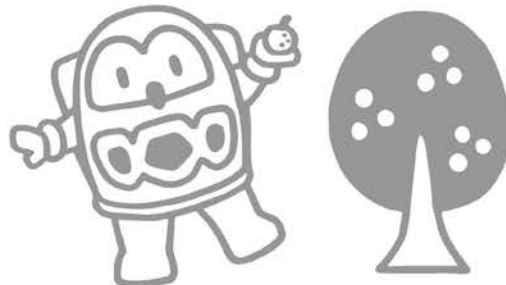
1.5~2小时:

3月24~26日, 3月31日, 4月1日, 4月2日

1~1.5小时:

3月19日, 4月7~10日, 5月8日

*温馨提示: 由其他城市迁移到筑波市时, 请办理迁入手续, 在筑波市内住所迁移时, 请办理迁居手续, 从筑波市迁出到其他城市时, 请办理迁出手续, 办理以上手续时, 也需要办理本人和家人保险, 年金等手续, 请预留充裕时间前往。



垃圾收集日历改动: 垃圾收集区域和收集日部分变更

从4月开始西区收集区域分为A, B两区, 收集日也有所变更 * (仅限周一)

新变更为西区B的区域: 稻荷前, 小野崎, 学园之森, 学园南, 春日, 研究学园, 西乡, 下平塚, 西平冢, 二宫, 东, 东新井, 东平塚, 松代

(*旧西区中上述区域外地区变为西区A, 西区A垃圾收集日照旧)。

收集日变更如下:

玻璃瓶·喷雾容器

每月第2·4周一 变更为: 每月第1·3周一

旧报纸·旧衣服

每月第1·3周一 变更为: 每月第2·4周一

*详情请参考2月27日后分发的“2020年筑波市垃圾收集日历”

咨询: 环境卫生课



东京 2020 奥运会圣火传递—圣火也将会到筑波

筑波市圣火传递路线:

从筑波中心广场 (Nova Hall 前) 出发, 终点为研究学园站前公园。研究学园站前公园也是庆祝会场, 此时会有各种舞台活动, 圣火传递仪仗队展示。此外最后一名火炬传递选手进入庆祝广场后会点燃圣火盆。

茨城县圣火传递路线:

第一天: 7月5日(周日) 从足球比赛举办地鹿岛市出发, 途经鹿行·县北部·县中央地区, 到达水户市

第二天: 7月6日(周一) 从古河市出发, 途经县西部地区, 到达筑波市

*途径路线概要, 实施的市区町村及顺序, 到达会场(特别是实施的市区町村的顺序)等今后有可能会发生变化。



来自国际交流协会的信息

电话: 029-869-7675 报名邮箱: info@inter.or.jp

招募国际交流会 2020 舞台主持人和表演人员

国际交流博览会 2020 (筑波节 2020 也同时召开) 现招募参加世界舞台的主持人和表演人员。

日期: 5月10日(周日)

主持人: 10:00~16:30 (包括事前商议)

表演人员: 11:00~16:30 (该区间内 20 分钟)

地点: 筑波市中心广场专设舞台

招募对象及要求:

主持人: 要求能讲日英双语或日语和其他外语, 能主持节目

表演人员: 要求会演奏各种国家传统乐器及舞蹈的个人或团队

招募人数及选拔方式:

主持人 2 名 (一名为外国人) (面试)

表演人员 会演奏各国传统乐器及舞蹈的个人或团队 (约 10 个团队) (按应聘资料选拔)

*表演人员中须至少有一名外国人, 表演者若全是日本人则不能参加

报名截止日期: 3月23日(周一)

请亲自递交或邮件发送报名表(官网下载)至国际交流协会

官网: 搜索关键字“筑波市国际交流协会”

关于学前教育学校中的校园生活和日语学习

为有外国血统的儿童能度过充实的中小学习生活提供各种信息的同时也解答高中, 大学的升学问题。此外也可学习有助于融入校园生活的生活日语和基础日语。

时间: 3月27日(周五), 3月30日(周一), 3月31日(周二) 9:30~12:30

地点: 筑波市役所 community 一楼

对象: 希望就读日本中小学的外国儿童及父母

人数: 不限

费用: 免费

报名方法: 写明需要翻译的语种发送邮件至协会

开设外国人日语讲座

4月至9月开设日语讲座, 详情如下:

时间:

白班 (按照日语水平分 3 个班) 10:00~12:00 (共 16 回)

晚班 (按照日语水平分 6 个班) 18:30~20:00 (共 20 回)

地点: 筑波 Innovation Plaza 3 楼会议室

定员: 各 15 名, 按先到顺序

费用: 6000 日元

报名方法: 3月2日之后在官网下载报名表亲自递交或邮件发送至国际交流协会

官网: 搜索关键字“筑波市国际交流协会”



防灾相关小贴士

灾害不知何时发生，我们提前准备好防灾用品吧。

请准备以下物品以备不时之需：

头盔，手电筒，便携收音机，非常用食品，水，健康保险证，药品，医药手册，充电器，便携厕所，毛巾，眼镜，口罩，湿巾等

持ち出し品の例



因灾害引起停水停电导致厕所不能使用时该怎么办呢？

灾害发生时如厕问题是关系到健康的重大问题。尤其是住在公寓的人，因停水几率很高，故向大家推荐灾害用厕所。处理后可当可燃垃圾扔掉。

四口之家的3天用量：

平均一天如厕次数5回×3天×4人=60回

推荐抗菌性和除臭性高的产品。



招募筑波市留学生交流员

国际交流室现招募留学生交流员。想不想翻译市民外语市政报，给市内中小学生讲授本国文化呢？应聘资格及语言如下：

应聘资格：须满足以下条件

- (1) 在筑波市已进行住民登陆而且在留资格为留学
- (2) 大学或大学院或短期大学在籍学生，（旁听生除外）
至委托期间结束的2021年3月31日之前需要是在籍生
- (3) 对国际交流和志愿者活动感兴趣
- (4) 能用日语很好的进行沟通交流
- (5) 会使用电脑处理工作

招聘语言：英语（1名），中文（1名），韩语（1名），泰语（2名），葡萄牙语（1名），西班牙语（1名），印尼语（1名），越南语（1名）*有可能会变更

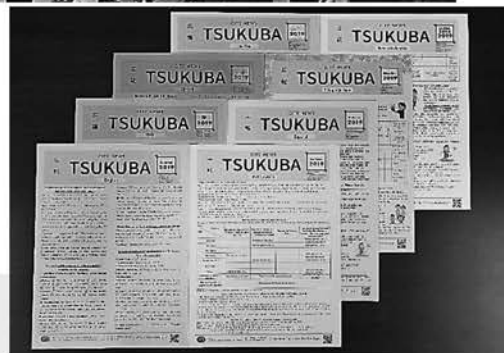
报名方法：填写“留学生交流员报名表”

（官网 www.tsukubainfo.jp 下载）

并粘贴照片，添附相关文件后，亲自递交或邮寄至市役所5楼国际交流室

报名截止日期：2020年3月10日（周三）下午5点

（邮寄时需在截止日期前寄到）



留学生交流员业务介绍

主要有以下两种：

(1) 外语市政报相关发行业务：外语市政报一年四次，季刊发行。发行前一个月召开编辑会议，确认日语原稿。之后约3~4周内留学生交流员需翻译成通俗易懂的本国语言并排版。和外部翻译校对者一起校对后，完成最终印刷稿。外语报纸印刷好后，会发给筑波市内各中小学和研究所。此外在筑波车站，Iias, BiVi TSUKUBA, 各大学内发放。同时还会在筑波市多语言官网刊登，让全世界的人都能看到。

(2) 国际理解讲座讲师：每年9月~翌年2月期间，对有意开展国际理解的中小学，举办介绍本国文化的国际交流讲座。每次讲座约1小时左右。介绍国家特点，使用语言，居住人群，街道风貌，学校情况，服装，特色有名料理和点心，与日本不同之处等等，都是孩子们感兴趣的话题。试穿民族服装，第一次掌握听到的外语，都会让他们特别高兴。请一定要给孩子们介绍自己国家。

