



今月の主な内容

地域交流センター機能拡充のお知らせ…1～2 | つくば市のSDGsの取り組みについて…4～5 | 在宅高齢者福祉事業…7

4月1日から機能拡充/
地域交流センターに
出かけよう！

地域における意見・要望などにきめこまやかに対応するため、4月から市民にとって身近な公共施設である全ての地域交流センターで相談業務を開始します。また、全地域交流センターをリニューアルし、多世代が利用できるフリースペースや無料Wi-Fiの整備を進めるなど、新たな市民の交流や活動の場をつくり、まちの魅力を高めていきます。

問 地域支援課

相談業務の開始

6地区の相談センターで実施していた地域の課題や要望などに関する相談業務を、4月から全地域交流センター（17カ所）で受け付けます。行政が関わる地域での困り事などありましたら、お気軽に最寄りの地域交流センターへご相談ください。

相談内容

道路の補修、雑草処理、街路樹の剪定、空き地や空き家の管理、区会に関すること、市のイベントに関すること、介護や子育てなど福祉に関すること、広報紙に関すること、市への要望 など

相談日・受付時間

(月)～(金)の8:30～17:00 ※(土)(日)(祝)を除く。電話相談も可能です。

居場所事業の開始

全地域交流センターが、皆さんの交流の場となるよう、心地よい居場所づくりを進めていきます。

実施内容

ソファなどを設置したフリースペースを設けます。自由に使える皆さんの談話室として、好きな時に使うことができます。

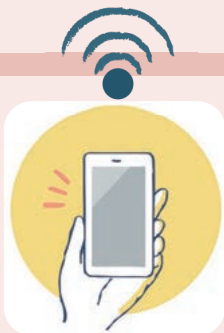
※一部の地域交流センターでは、当日の空き会議室などをフリースペースとして利用する場合がありますので、詳細は各地域交流センターへお問い合わせください。



無料Wi-Fiの整備

利用者の皆さんの利便性やサービス向上、災害時の連絡手段などの確保から、全地域交流センターに無料Wi-Fiを整備します。

※順次整備予定です。予定時期については各地域交流センターへお問い合わせください。



利用手続きの簡素化などの実施

- ▶使用許可申請書と使用料免除申請書を1枚に統合し、記載の負担を減らします。
- ▶団体登録の有効期限を1年から3年に延長し、登録時の負担を減らします。
- ▶使用料免除に関する要件を一部緩和します。





地域の困り事相談が 地域交流センターでできるようになりました

問 地域支援課

市役所のどこに相談すればいいんだろう…

そんな行政が関わる**地域の困り事**は、お近くの**地域交流センター**へご相談ください。

相談の流れ(例:道路補修)



自宅近くの道路に穴が空いている。危ないから直して欲しいなあ。近くの交流センターで相談してみよう！

- ① 地域交流センター職員に相談
- ② 市役所内で情報共有
- ③ 市の担当部署が補修工事を手配

安全な道路へ補修完了

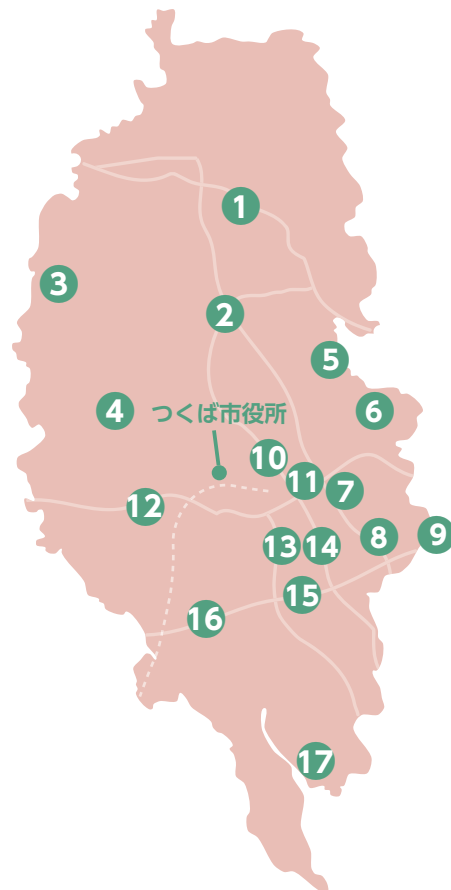


地域交流センター一覧

| | 施設名 | 住所 | 電話番号 |
|----|-----------|------------|--------------|
| 1 | 筑波交流センター | 北条5060 | 029(867)3135 |
| 2 | 大穂交流センター | 筑穂1-10-4 | 029(864)3111 |
| 3 | 吉沼交流センター | 吉沼790 | 029(865)0503 |
| 4 | 豊里交流センター | 高野1197-20 | 029(847)8444 |
| 5 | 栗原交流センター | 栗原5386-2 | 029(857)2684 |
| 6 | 桜交流センター | 松塚1036-2 | 029(857)3311 |
| 7 | 竹園交流センター | 竹園3-19-2 | 029(851)3085 |
| 8 | 並木交流センター | 並木4-2-1 | 029(851)3084 |
| 9 | 広岡交流センター | 下広岡410-167 | 029(857)3678 |
| 10 | 春日交流センター | 春日2-36-1 | 029(852)5422 |
| 11 | 吾妻交流センター | 吾妻1-10-1 | 029(852)5892 |
| 12 | 島名交流センター | 島名784-30 | 029(847)6061 |
| 13 | 松代交流センター | 松代4-16-3 | 029(852)3203 |
| 14 | 二の宮交流センター | 二の宮4-6-2 | 029(852)5488 |
| 15 | 小野川交流センター | 館野477-1 | 029(838)0501 |
| 16 | 谷田部交流センター | 谷田部4774-18 | 029(836)0139 |
| 17 | 荃崎交流センター | 小荃318 | 029(876)3311 |

つくば市 地域交流センター マップ

相談は、地域交流センターの窓口だけでなく、**電話**でも行っているフク！気軽に相談して欲しいフク！



※相談業務は市役所地域支援課でも行っています。

4月1日 から かとりだい交流館がオープンします



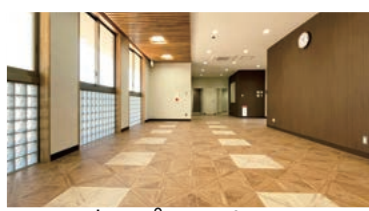
放課後児童室と市民利用会議室の一体型施設です



放課後児童室



放課後児童室前通路



オープンスペース



会議室

所在地 香取台小学校隣接地
〔島名1716(香取台A50街区1)〕

設備 放課後児童室、市民利用会議室2部屋、オープンスペース など

問 ▷放課後児童室に関すること=こども育成課 ▷市民利用会議室に関すること=かとりだい交流館 ☎029(896)3356 ※4月1日(土)から



筑波山地域ジオパーク・自転車拠点施設

旧筑波東中学校 新施設の総称を

筑波山ゲートパーク

に決定しました

問 ▷ ジオパーク室 ▷ サイクルコミュニティ推進室

2022年11月から2023年1月にかけて公募した、新たに整備している「筑波山地域ジオパーク中核拠点と自転車拠点の総称」に77人の方から87件の応募があり、選考の結果、「筑波山ゲートパーク」が選ばれました。

応募者からのコメント

新施設は、「ジオパーク」と「自転車」という2つの切り口による、さらなる筑波山の魅力発見への「入口(ゲート)」となることを期待して、「筑波山ゲートパーク」と名づけました。

筑波山の自然・文化遺産を紹介し、多くの人々と交流できる場への「入口」として。また、筑波山麓の魅力を体験する上で最適な移動手段の一つであり、乗車体験そのものが観光資源である自転車にもっと多くの人に親しんでいただくための「入口」として。さらに、筑波山麓に広がる各地域の持続可能性に向けた新しい「入口」として、さまざまな期待を込められたものの「入口」の役割を果たしながら、関わる人々、訪れる人々に愛される施設になってほしいと願っています。

選定理由

新施設では、多くの方に利用していただき、さらには周辺地域へ足を運び、地域の魅力をより深く知ってもらうことを目指しています。この総称はそのコンセプトが明確に表現されており、新施設が「筑波山のゲート(入口)」となることを期待し、選定しました。

たくさんのご応募
ありがとうございましたフク!



ゴールデンウィーク期間中の市役所窓口について

問 市民窓口課

ゴールデンウィーク中は以下のとおり窓口業務を行います。混雑が予想されますのでご注意ください。

| | 日 | 月 | 火 | 水 | 木 | 金 | 土 |
|----|----------|----------------------------------|---------|---------|------------|----------|------------|
| 4月 | 16 閉庁 | 17 👤👤 | 18 👤 | 19 👤 | 20 👤 | 21 👤👤 | 22 休日窓口 |
| | 23 閉庁 | 24 👤👤 | 25 👤 | 26 👤 | 27 窓口延長 | 28 👤👤 | 29 閉庁 |
| | 30 閉庁 | 1 👤👤 ※マイナンバーカード 関連手続き停止 | 2 👤👤 | 3 閉庁 | 4 閉庁 | 5 閉庁 | 6 閉庁 |
| 5月 | 7 閉庁 | 8 👤👤 | 9 👤👤 | 10 👤 | 11 窓口延長 | 12 👤 | 13 休日窓口 |

閉庁

戸籍届出の受け付け、火葬許可証交付のみ

窓口延長

20:00まで開庁(受け付けは19:30まで)

休日窓口

戸籍届出の受け付け、証明書、マイナンバーカードやパスポートの交付などの一部業務のみ



一年で最も混雑します(受け付けまでに2~3時間以上)



大変混雑します(受け付けまでに1.5~2時間以上)



混雑します(受け付けまでに1~1.5時間以上)

5月1日(月)・2日(火)はマイナンバーカード関連手続きを停止します

全国一斉メンテナンスにより、窓口におけるマイナンバーカード関連の手続きがご利用できません。ご理解とご協力をお願いします。

行政組織の一部改編を行いました

問 総務課

2023年度の行政組織について、事務事業の効率的な執行を図るため一部を変更しました。概要について以下のとおりお知らせします。
※赤字は2023年度新設部署です。緑字は名称変更、移管などです。変更にならない課、課内室、出先機関は省略しています。

| | | |
|---|---|---|
| <p>総務部</p> <ul style="list-style-type: none"> 契約検査課 工事検査室 <p>政策イノベーション部</p> <ul style="list-style-type: none"> 科学技術戦略課 (科学技術振興課とスマートシティ戦略課を統合) <p>福祉部</p> <ul style="list-style-type: none"> 社会福祉課 (非課税世帯等給付金室を廃止) | <p>市民部</p> <ul style="list-style-type: none"> 市民協働課 (市民活動課から名称変更) (仮称)市民センター準備室 スポーツ施設課 (スポーツ施設整備室を課へ変更) 地域支援課 (地区相談課と文化芸術課の一部を統合) 地域交流センター 市民ホール 働く婦人の家 | <p>保健部</p> <ul style="list-style-type: none"> 健康増進課 新型コロナウイルス対策室 (感染症対策室と新型コロナウイルスワクチン接種対策室を統合) <p>経済部</p> <ul style="list-style-type: none"> 産業振興課 (経済支援室を産業振興課へ統合) <p>議会局 (議会事務局から名称変更)</p> <ul style="list-style-type: none"> 議会総務課 |
|---|---|---|

つくばSDGs アワード を実施しました

持続可能都市戦略室

地域や社会が直面するさまざまな課題を克服しながら、恵み豊かな自然、最先端の科学技術、世界に開かれた多様性といった資産を未来の世代に継承し発展させていくため、つくば市では持続可能なまちづくりに取り組んでいます。

この取り組みの輪を市内全域に広げることを目指し、2022年度にはつくばSDGsアワードを実施しました。地域の課題解決につながる取り組みやSDGsの推進につながる身近な取り組みの事例を募集したところ、78件の応募があり、持続可能なまちづくりに対する皆さんの思いの強さや行動力の高さを感じました。このうち10件を優れた取り組みとして決定し、2月25日に開催したつくばSDGsフォーラムの中で表彰しました。本ページでは、受賞された取り組みをご紹介します。



つくばSDGs部門

持続可能なまちづくりをつくば市で実現するため、地域の課題解決につながるSDGsの取り組みを表彰しました。

受賞者 リサイクルを推進する会 様

取組名 つくばリサイクルマーケット

「つくばのごみを宝の山に！」を合言葉に、1994年から28年間継続して「つくばリサイクルマーケット」を開催しています。出店料の1割を被災地や慈善活動に寄付したり、衣類や文房具を困窮地域に寄贈したりするほか、筑波学院大学と連携しリーダーシップや組織運営などについての考え方やノウハウを次世代に伝えるなど、さまざまな活動を行っています。



受賞者 一誠商事株式会社 様

取組名 病氣と闘う子どもたちに安らぎを提供 キッズハウスプロジェクト

誰もが平等に医療を受けられる社会、子どもたちが安心して暮らせる社会を目指し、筑波大学附属病院で陽子線治療を行う小児がん患者とその家族に対し、通院期間中の滞在施設を提供しています。この施設は、着替えがあればすぐに利用ができるよう整備されており、2016年から2022年12月末までに105組のご家族が利用され、利用者からは感謝のお手紙をいただいています。



受賞者 けんがくまちづくり実行委員会 様

取組名 けんがくハロウィン

研究学園駅周辺で活動する市民団体同士の連携や、住民・市民団体と地元商店・企業との交流を深め、地域の賑わいづくりや良好なまちづくりを促進するため「けんがくハロウィン」を開催しました。イベントを通して、市民団体同士の緩やかな関係性や、地元商店との協力関係が構築されました。イベントには600人以上が参加し、賑わいが生まれ、多くの参加者とともに行ったごみ拾いにより美しいまちづくりにも貢献しました。



受賞者 茗溪学園 JRC 同好会 様

取組名 学校の畑を通して「つながる」活動

「食品ロス削減」と「地域とのつながりの拡大」を目指し、畑づくりを通して地域や世界とつながる活動を続けています。学校の食堂から出る野菜くずをコンポストで堆肥化し、その堆肥を活用して学校の畑で農作物を育てています。畑でとれた農作物は、ウクライナからの避難民の方々や、地域の子どもの食堂に寄付しました。



受賞者 北原琉愛 様

取組名 生理のタブー視をなくす

生理をタブー視する社会の雰囲気によって、生理痛やPMS(月経前症候群)といった女性特有の悩みに理解が進まない現状を課題と感じ、「生理」の正しい知識を広めるためにワークショップを行いました。1回目は男子生徒12人、2回目は広く一般の方が参加し、参加者からは「生理について話すことに少し抵抗がなくなった」という声も上がり、生理に対する理解が深まりました。





▲2月25日につくばSDGsフォーラムをオンラインで開催しました。参加された皆さんと記念撮影の様子です。

みんなのSDGs部門

家庭や職場など日々の生活で行っている、**人・環境に優しい身近なSDGs**の取り組みを表彰しました。

金



受賞者 Gender(春日学園義務教育学校) 様
取組名 ジェンダー平等を実現しよう

多目的トイレにある「車いす」マークに着目し、ジェンダー平等の観点から「誰もが自由に使える」トイレのマークについて取り組みを始めました。校内および来校者など外部へのアンケートを通して改良を重ねマークを完成させました。今後は、校内のマークを変えることから始め、市全体に展開し、全国や世界で苦しんでいる人々に対し平和で公正な住みやすいまちの実現を目指しています。

特別賞

受賞者 春日学園義務教育学校



春日学園義務教育学校は、2022年度、つくば市教育委員会から研究指定校に指定され、8年生はつくばスタイル科の中で全27班がSDGsに関する調査・研究に取り組みました。

銀

受賞者 つくば・市民ネットワーク 様
取組名 ダンボールコンポスト ～生ごみを「ごみ」にしない生活へ

2009年より、つくば市のごみの最終処分場問題から「ごみゼロ」活動の一つとして、ダンボールコンポストによる生ごみの再利用に取り組んでいます。微生物が活動しやすい基材を入れたダンボール箱に生ごみを投入して分解させ、ダンボール1箱で生ごみ50Kgを堆肥キログラムに変える方法について、10年以上に渡り講習会などを通して啓発してきました。



銅

受賞者 松崎貴志 様
取組名 マイクロプラスチックを採取しよう！

子どもたちに海洋マイクロプラスチックの現状を知ってもらうため、ご自身が大洗海岸で採取した砂を、実際に子どもたちに触れて感じてもらう授業を実施しました。小学校でもSDGsの学習が始まる中「知識と同じくらい体験も必要である」という考えがこの授業につながりました。また、諸事情で海に行けない子どもたちに、少しでも海に行った気持ちになってもらいたいという想いも込められています。



グリーンカーテン賞

受賞者 飛田みつゑ 様
取組名 グリーンカーテン

グリーンカーテンを作り続けて11年が経ちます。暑い夏を涼しく過ごしなが、新鮮なゴーヤをいただき、鮮やかな緑色に包まれる毎日は最高の癒しです。生ごみをいかした土づくりから、芽摘みまで、どの作業にも、毎年新しい工夫・発見メトルがあります。高さ3m×幅10mに育ったグリーンカーテンの毎日の手入れは、ゴーヤ愛、体力が必要です。さらに高所での作業には筋力とバランス力が必要で、普段の体力づくりの励みになっています。





年に1回 健診を受けましょう

健康増進課

健診は、体の状態を測るものさしです

健診結果には、普段は見えない体の中の情報が詰まっています。新年度を迎え、新しい環境に変わる方もそうでない方も、今年の健診をいつ、どのように受けるのか予定を立てましょう。



健診を受けていた人

健診で病気の早期発見、早期治療ができた。
数年～数十年後も、元気でやりたいことができている。



健診を受けなかった人

数年～数十年後、知らないうちに病気が進行していた。
あの時健診を受けていればもっと早く治療ができたのに。

健診に関するよくある質問

Q. 一度受ければ毎年健診を受ける必要はないですよね？

A. 前回の健診で異常がなかった場合や、現在体の変化を感じていない場合でも、毎日の生活で体をつくる細胞は入れ替わっています。**毎年健診を受けて、異常がないか確かめる**ことが大切です。

Q. 忙しくて毎年健診を受けられません…。

A. 糖尿病などの生活習慣病やがんは**自覚症状なく進行していきます**。放置すると重症化し、治療に時間が取られるだけでなく、心身に負担がかかります。自分の大切な人のためにも健診を受けましょう。

Q. 自覚症状が出てから健診に行こうと思っています。

A. 初期の生活習慣病やがんは自覚症状がほとんどありません。**自覚症状が出てからだと、すでに病気が進行していることがあります**。症状のない小さな病気の芽を摘むためにも健診を受けましょう。

Q. がんが見つかるのが怖いので検診を受けたくないです。

A. がん検診で**がんを早期発見し、早期治療ができれば9割の方は治ります**。医学の進歩によって、がんは治る病気になってきています。

保健師からのメッセージ



基本健診について

20～39歳を対象に行っている基本健診では、高血圧・高血糖・脂質異常症などの**生活習慣病予備軍**の方が約半数を占めます。働く世代でも多くの方に異常が見つかっており、若いからと油断はできません。**年齢に関わらず、健診を受けて自分の体の状態を知り、正常な状態を保つことがとても大切**です。

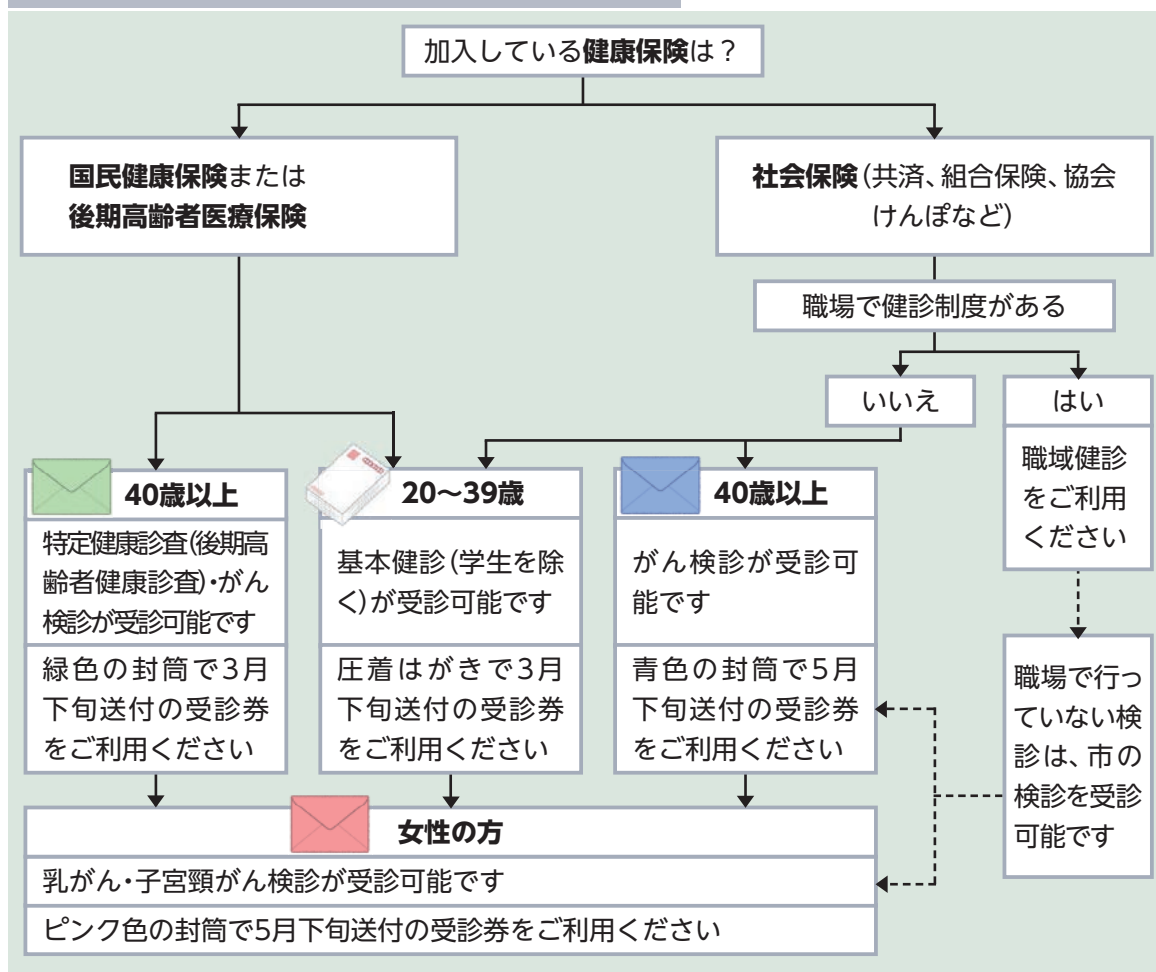
がん検診について

検診を受けた方から「**何も症状はなかったけれど、検診で精密検査を受けるように言われて検査をしたらがんが見つかった**」という話を聞きます。市では2020年度におよそ**8,000人**が大腸がん検診を受診し、そのうち**600人程が要精密検査**と判定され、**20人程が大腸がん**と診断されました。また、検診は100%完璧なものではなく、がんがあるのに要精密検査と判定されないこと(偽陰性)もあります。**がん検診は1度の検診で安心してはいけません**。定期的に受ける必要があります。

健診(検診)の案内・受診券を送付しています

受診券を利用すると、通常より安い料金で健診を受けることができます。対象者別に送付する通知が異なりますので、以下の図などをご確認ください。職場などで健診を受ける機会のない方は、ぜひご利用ください。※職域健診については、加入している健康保険にご確認ください。

受診券がどのように届くか確認しましょう



健診の受診方法は2つあります

1 医療機関健診

- ▶ 病院やクリニックで個別に健診を受けたい方
- ▶ かかりつけ医がいる医療機関で受けたい方
- ▶ 先の予定がわからない方 などにお勧めです

2 集団健診

- ▶ 近くの保健センターで受けたい方
- ▶ 希望の健診をまとめて受けたい方
- ▶ 病院で受けたくない方 などにお勧めです

春の集団健診(予約制)の申し込みはこちらから▶



健診についての注意事項

- ▶ 年齢によって、受けられる健診の項目が異なります。詳細は個人通知か、市ホームページをご覧ください。
- ▶ 送付時期が過ぎても受診券が届かない場合には、健康増進課までお問い合わせください。
- ▶ 5月下旬に受診券送付対象の方でも、受診券が届く前の4～5月に対象の健診が受けられます。ご希望の方は、インターネットまたは窓口(健康増進課、大穂・桜・谷田部保健センター)で申請してください。



2023年度

在宅高齢者福祉事業 問 高齢福祉課

市では、在宅高齢者の方(入院または施設入所されていない方)を対象に、次の事業を実施しています。詳細は市ホームページをご覧ください。

助成券事業

申 申請書(高齢福祉課、各窓口センターまたは市ホームページに用意)を高齢福祉課に郵送か直接、または各窓口センターに直接

在宅要介護高齢者等紙おむつ購入費助成事業

紙おむつなどを購入する費用の一部を助成します。
助成額 24,000円(1,000円券×24枚)

※申請時期により交付枚数が異なります。

対 65歳以上の市民税非課税の方で、次のいずれかに該当する方▷要介護1~3認定者で、かつ、排尿・排便に介助などが必要であると認められる方▷要介護4・5認定者で、かつ、日常生活で紙おむつなどを必要とされる方

高齢者日常生活支援事業(すけっとくん)

日常生活を送る上で、自ら行うことが困難な部屋掃除や草取りなどの軽易な作業を依頼する費用の一部を助成します。※2024年2月末申請締め切り

助成額 6,000円(500円券×12枚)

※1世帯につき12枚交付します。

対 次のいずれかに該当する方▷75歳以上のひとり暮らしの方▷75歳以上の高齢者だけでお住まいの方 ※同一敷地内および隣接地に、親族またはこれに準ずる方が居住している方は対象になりません。

ねたきり高齢者理美容料助成事業

理美容店に行けない寝たきり状態の方が、家で理美容を受ける費用の一部を助成します。

助成額 8,000円(4,000円券×2枚)

対 65歳以上で、次のいずれかに該当する方▷要介護4・5認定者▷寝たきり状態の方

【注意点】

- ▶助成券は事業ごとに決められた取扱事業所でのみ利用できます。
- ▶各助成券の交付は年度内に1回のみです。紛失に注意してください。
- ▶助成券は特に申し出がない場合、申請書に記入された利用者の自宅に郵送します。
- ▶利用者の資格を失ったとき(入院・入所など)は、助成券を利用できません。

高齢者タクシー運賃助成事業

外出するときに利用するタクシー運賃の一部を助成します。

助成額 12,000円(500円券×24枚)

※1回の乗車で3枚まで利用できます。

対 次のいずれかに該当する方▷65歳以上のひとり暮らしの方▷70歳以上の高齢者だけでお住まいの方▷70歳以上で市民税非課税世帯の方▷住民基本台帳上で65歳以上の単身世帯、または70歳以上の高齢者世帯の方 ※自家用車を運転している方は対象になりません。

あん摩・マッサージ・指圧・はり及びきゅう
施術費助成事業

施術を受ける費用の一部を助成します。

助成額 8,000円(1,000円券×8枚)

※申請時期により給付枚数が異なります。

※1回の施術で1枚利用できます。

対 70歳以上の方 ※医療費の支給を受けて施術を受ける場合は、助成券を利用できません。

在宅高齢者布団丸洗い乾燥事業

掛け布団・敷布団・毛布の丸洗い乾燥を年2回行います。代えの布団がない場合は無料で貸し出しも行います。※2024年2月末申請締め切り

費 無料

対 65歳以上で、次のいずれかに該当する方▷要介護4・5認定者▷寝たきり状態などの方

安否確認・その他の事業

申 申請書(高齢福祉課または市ホームページに用意)を高齢福祉課に郵送または直接

宅配食事サービス事業

安否確認や健康保持のため、調理や買い物の困難な高齢者に、夕食を希望の曜日に手渡しで配達します。

費 普通食400円/1食(生活保護世帯=300円)

対 心身の障害などの理由により、調理や買い物が困難な方で、次のいずれかに該当する方▷65歳以上のひとり暮らしの方▷65歳以上の高齢者だけでお住まいの方 ※愛の定期利用者は利用できません。

愛の定期便事業

安否確認・健康保持・孤独感の解消のため、乳製品を週3回まで手渡しで配達します。

費 乳製品代金の半額

対 見守りを必要とする70歳以上のひとり暮らしの方 ※宅配食事サービス利用者は利用できません。

緊急通報システム事業

急病などの緊急時に迅速・適切に対応するため、ひとり暮らしの高齢者に緊急通報機器を貸与します。固定電話または携帯電話をお持ちであれば申請いただけます。

費 ▷生活保護世帯・市民税非課税世帯=無料

▷市民税課税世帯=7,560円/年

※電話基本料金、通話料金は自己負担

対 次のいずれかに該当する方▷65歳以上で病弱または重度の身体障害のあるひとり暮らしの方▷75歳以上のひとり暮らしの方

【注意点】

- ▶「宅配食事サービス事業」と「愛の定期便事業」は、同一敷地内および隣接地に、親族またはこれに準ずる方が居住している方は対象になりません。「緊急通報システム事業」は、同一敷地内に、親族またはこれに準ずる方が居住している方は対象になりません。
- ▶安否確認が取れなかった際に、様子を確認しに行ける方(協力員)の登録が必要になります。

各事業の詳細・申請書はこちらの
二次元バーコードから
ご確認ください▶▶▶



高等職業訓練修業者支援給付金・ひとり親家庭養育費確保助成金の

支給要件が緩和されます 問 こども政策課

4月から、ひとり親家庭の方への支援拡充のため、現在実施している以下の2つの事業の支援要件を緩和・拡大します。新しい要件を確認の上、申請してください。詳細は市ホームページをご覧ください。

高等職業訓練修業者支援給付金

生活の安定に役立つ資格を取得するために養成機関で一定の期間修学する方への生活費補助を目的とする制度です。修学期間内の最後の1年間を除いた期間に、ひと月当たり40,000円を支給します。

【4月からの支給要件】 以下の要件を全て満たすひとり親の方

- ①訓練促進給付金の支給決定を受けている
- ②市内に1年以上住所を有し、居住している
- ③資格取得から1年以内に市内で、取得した資格を必要とする業務に就労が見込まれる

【変更点】

通学生のみ受給可 → 通信制も受給可能に

詳細はこちら▼



ひとり親家庭養育費確保助成金

養育費に関する取り決めで公正証書を作成した際に要した費用(公証人手数料や収入印紙代など)や、養育費保証契約の初回保証料の一部を助成する制度です。

【4月からの支給要件】 以下の要件を全て満たすひとり親の方

- ①市内に居住し、住民基本台帳に記録されている
- ②養育費の取り決めの対象児童を現に扶養している
- ③助成金の対象となる経費を支出した
- ④公正証書等を有している、または保証会社と保証期間を1年以上とする養育費保証契約を締結している
- ⑤市税に滞納がない

【変更点】

児童扶養手当受給者、または同様の所得水準にある

→ 所得制限なく申請可能に

詳細はこちら▼



2022年度 つくばコレクション認証品を決定しました



市では、市を代表する優れた物産品を「つくばコレクション」として認証しています。認証に当たっては、オリジナリティ、パッケージ、品質・価格、信頼性・安全性をポイントとして評価し、2022年度は、8品(新規4品、更新4品)を認証しました。現在は、2022年度認証品を含め35品を認証しており、各事業者の店舗でお買い求めいただけるほか、つくば市物産館、つくばの良い品(どちらもTXつくば駅構内)、カスミの一部店舗、市役所1階売店などでも一部取り扱っています。贈答用はもちろんのこと、ご家庭用としてもおすすめです。詳細は、市ホームページで紹介しています。 **問** 産業振興課



| | | | |
|--|--|---|---|
| <p>新規</p> <p>筑波ハム ロースハム</p>  <p>茨城県銘柄豚「常陸の輝き」を使ったロース肉のハム</p> | <p>新規</p> <p>筑波ハム ベーコン</p>  <p>茨城県銘柄豚「常陸の輝き」を使ったバラ肉のベーコン</p> | <p>新規</p> <p>アオニサイファーム アオニサイファーム ブルーベリージャム</p>  <p>果実本来のフルーティー感を味わえる、粒が丸ごと残ったジャム</p> | <p>新規</p> <p>Tsukuba Vineyard 2022 Tsukuba Series Petit Manseng</p>  <p>つくば市栗原で収穫された、生き生きとした酸味を持つブティマンサン種のみを用いて醸造した白ワイン</p> |
| <p>更新</p> <p>つくばヤーコン 福来陳皮 (3期連続認証)</p>  <p>福来みかんの特徴的な香りを100%生かした微粉末香辛料</p> | <p>更新</p> <p>コート・ダジュール むらさきつくば (4期連続認証)</p>  <p>柴沼醤油醸造の上質で優しい香りの醤油を使用した、甘じょっぱく、さっくりと香ばしいパイ</p> | <p>更新</p> <p>コート・ダジュール つくばエクスプレス マドレーヌ(2期連続認証)</p>  <p>北条米で作られた米粉を使用した、しっとり食感の楽しめるマドレーヌ</p> | <p>更新</p> <p>筑波農場 紫筑波 (2期連続認証)</p>  <p>筑波山の別称「紫峰」の由来を生かし、つくば市産の紫芋を100%使用して醸造された芋焼酎</p> |

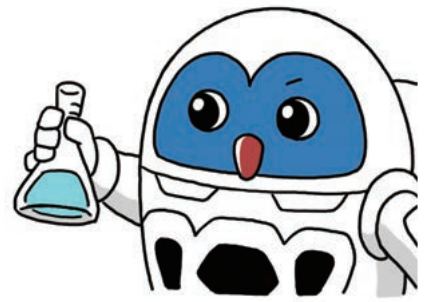
第64回科学技術週間

4/17日 ▶ 23日

「科学技術週間」期間中は、普段見ることができない研究施設内の見学ツアーなどのイベントが企画されています。公開期間などの詳細は、各機関のホームページ、文部科学省の科学技術週間ホームページに掲載されています。

問 科学技術戦略課

文部科学省
科学技術週間
ホームページ

| | | |
|------------------------|---------------|--------------------------------|
| つくばエキスポセンター | 高エネルギー加速器研究機構 | 国立公文書館つくば分館 |
| 農業・食品産業技術総合研究機構 | 筑波大学 | 国際農林水産業研究センター |
| 産業技術総合研究所 地質標本館 | 産業技術総合研究所 | 筑波技術大学 |
| 国際協力機構 筑波センター(JICA 筑波) | 国立科学博物館 | 茨城県科学技術振興財団 つくばサイエンスツアーオフィス |
| 国土地理院「地図と測量の科学館」 | | |

3月15日(水)時点の情報です。最新情報は各機関のホームページをご確認ください。

つくばなう **STEAM**教育が始まっています

市では、地域の研究者にご協力いただき、「つくばSTEAMコンパス」として、STEAM教育を取り入れた授業に取り組んでいます。授業中にあふれる子どもたちの笑顔。研究者とのコミュニケーションを通じて、「問いから始める学び」を楽しんでいます。2月には、二の宮小学校のつくばスタイル科で研究者とオンラインでつないだSTEAM授業を実施。その様子を動画で紹介しています。

STEAMとは
科学(Science)、技術(Technology)、工学(Engineering)、芸術・リベラルアーツ(Art)、数学(Mathematics)の頭文字で、問題発見・課題解決に結びつく学びの充実が求められている中、分野横断的な学びができる教育として注目されています。

つくばSTEAMコンパスを
もっと知りたい方はこちらから



動画はこちらから



不法投棄 厳戒中

夜間、道路脇や山林、空き地に家電製品や家具、建設解体くずなどを捨てていく行為が多発しています。不法投棄は法律で禁止されており、決して許されません。不法投棄を発見したら、通報のご協力をお願いします。また、不法投棄された廃棄物の処理は、行為者が不明の場合、土地の所有者(管理者)の責任で適正に処理をしていただくことになるため、不法投棄されにくい環境づくりが必要です。



▲山林に不法投棄された廃棄物



▲路肩に不法投棄された廃棄物

適正に廃棄物を処分しましょう

ごみは、産業廃棄物と一般廃棄物に分類されます。排出する際は、それぞれのルールに従って所有者(排出者)が責任を持って適正に処分しなければなりません。処分方法で不明な点がありましたら、お問い合わせください。

不法投棄されにくい環境づくりを

- 草刈りや樹木の剪定などを定期的に行い、きれいな状態を維持する。
- 侵入防止用の柵などを設置し、第三者が容易に侵入できないようにする。
- 所有地(管理地)の定期的な見回りを行う。

☎ 環境衛生課 ▶ 茨城県不法投棄110番 ☎ (0120)536380
 ▶ (夜間・休日)つくば警察署 ☎ 029(851)0110

不法投棄撲滅に向けて取り組んでいます

- 防犯環境美化サポーターの巡回パトロール
- 不法投棄禁止看板の無料配布
- スマートフォンアプリ「PIRIKA(ピリカ)」を活用した茨城県への通報
- 茨城県の不法投棄等機動調査員による不法投棄・不適正残土事案に対する監視
- 不法投棄などの有力情報に対する茨城県の報奨金制度
- 警察による深夜帯のパトロール強化
- 警察、茨城県との情報共有、協力体制の構築



▲不法投棄禁止看板



犬の登録と狂犬病予防注射を実施します



犬の登録と狂犬病予防注射は法律で定められた飼い主の義務です。 地区に関わらず、どの会場でも登録・接種を受けられます。期間内に各会場に来られなかった方は、最寄りの動物病院などで必ず予防注射を受けてください。※市内で飼っている犬をまだ登録していない方は、会場でお申し出ください。

当日必要なもの

- 🐾 手数料(釣銭のないようご用意ください)
 - ▶ 予防注射のみ=3,400円/頭(注射料3,000円、注射済票交付手数料400円)
 - ▶ 新規登録と予防注射=5,400円/頭(登録手数料2,000円、注射料3,000円、注射済票交付手数料400円)
- 🐾 申請書(市から送付されたハガキ)

※すでに動物病院などで注射を受けさせている方は、①申請書②狂犬病予防注射済証明書③交付手数料400円の3点をお持ちいただければ、会場で注射済票を交付します。

注意事項

- 🐾 犬の首輪は簡単に外れないようにしっかりと付けてきてください。
- 🐾 犬を制止できる方が連れてきてください。
- 🐾 予防注射時に交付する注射済票は、必ず犬に装着してください。
- 🐾 会場にはなるべく徒歩でお越しください。
- 🐾 高齢の犬、治療中の持病がある犬、当日体調の悪い犬などは、注射できない場合があります。
- 🐾 犬が亡くなっていたり、所在地や所有者に変更があったりする場合は、会場で係員にお申し出ください。

🐾 日程表(雨天決行) 🐾

| 4月 | 実施場所 | 時間 | 4月 | 実施場所 | 時間 | 4月 | 実施場所 | 時間 |
|------------|--------------|-------------|-----------------|---------------|--------------|-------------|------------------|-------------|
| 11日 (火) | 上菅間児童館 | 9:40~10:10 | 14日 (金) | 田倉農村集落センター | 9:10~9:40 | 19日 (水) | かつらぎ公園駐車場 | 9:00~9:30 |
| | 教育相談センター | 10:30~11:00 | | 川口公園 | 10:00~10:30 | | 手代木公園駐車場 | 10:00~10:30 |
| | 筑波総合体育館 | 11:30~12:00 | | 豊里交流センター駐車場 | 10:50~11:20 | | 二の宮公園管理棟前 | 11:00~11:30 |
| | 筑波交流センター | 13:30~14:00 | | 東光台体育館 | 13:00~13:30 | | 下大角豆研修センター | 13:10~13:40 |
| | 筑波北部公園 | 14:30~15:00 | | 島名交流センター | 13:50~14:20 | | 梅園公園 | 14:10~14:40 |
| 12日 (水) | 大形集会所 | 9:30~9:50 | 16日 (日) | 真瀬新田地区研修センター | 14:50~15:20 | 20日 (木) | 大穂体育館脇 | 9:20~10:00 |
| | 小田児童館 | 10:10~10:40 | | 荃崎保健センター駐車場 | 9:20~10:40 | | 玉取ふるさとコミュニティセンター | 10:20~10:50 |
| | 上長高野農村集落センター | 11:10~11:40 | | 谷田部総合体育館西側駐車場 | 11:20~12:50 | | 口の堀研修センター | 11:10~11:30 |
| | 安食一乗院 | 13:10~13:50 | | 豊里交流センター駐車場 | 14:50~16:10 | | 反町の森公園 | 13:00~13:30 |
| | 吉沼体育館 | 14:20~15:00 | | 18日 (火) | 飯田中野生活改善センター | | 9:30~9:50 | 桜交流センター |
| 宝幢院駐車場 | 15:20~15:40 | 緑が丘自治会館 | 10:10~10:30 | | 桜総合体育館駐車場 | 14:50~15:30 | | |
| 13日 (木) | ふれあいプラザ | 9:30~10:10 | 中山地区公民館 | | 10:50~11:10 | 23日 (日) | 大穂体育館脇 | 9:10~10:30 |
| | 自由ヶ丘公民館 | 10:30~11:10 | 高野台地区コミュニティセンター | 12:40~13:10 | 筑波交流センター | | 11:00~11:30 | |
| | 高見原一丁目会館 | 12:50~13:20 | 小野川交流センター | 13:40~14:10 | 桜総合体育館駐車場 | | 13:10~14:10 | |
| | 大井農村集落センター | 13:40~14:00 | 谷田部総合体育館駐車場 | 14:40~15:10 | つくば市役所 | 15:10~16:30 | | |
| | 荃崎保健センター駐車場 | 14:30~15:30 | | | | | | |

☎ 環境保全課



自動車図書館を利用してみませんか

中央図書館

皆さんの地域を自動車図書館が巡回しています。つくば市中央図書館の利用カードをお持ちの方は、本を借りることができます。小さな子ども向けの絵本や、暮らしに役立つ一般図書・小説など幅広く取りそろえています。
※雨天・荒天時は運休します。運休の場合は「つくスマ」でお知らせします。詳細は、市ホームページをご覧ください。



4～9月(前期) 自動車図書館スケジュール

★…4月から新たに追加されたステーション
※一般不可…当該施設利用者のみ利用可能

| 曜日 | 4月 | 5月 | 6月 | 7月 | 8月 | 9月 | ステーション1 | ステーション2 | ステーション3 |
|----|------------------|------------------|------------|------------|------------------|------------------|---------------------------|-----------------------------|------------------------|
| 火 | 4日 18日 | 2日 16日 30日 | 20日 | 4日 | 1日 29日 | 12日 26日 | 荳崎第一小学校 13:00～13:40 | 自由ヶ丘団地 14:10～14:40 | 荳崎第二小学校 15:00～15:40 |
| | | | | | | | 大曾根小学校 13:00～13:40 | 栗原小学校 14:00～14:40 | 小田児童館 15:00～15:40 |
| | | | | | | | ★つくばウェルネスパーク 13:00～13:40 | 筑波園 ※一般不可 14:00～14:40 | |
| | 11日 25日 | 9日 23日 | 13日 27日 | 11日 25日 | 8日 22日 | 5日 | 九重小学校 10:10～10:50 | 学園の森義務教育学校 13:00～14:00 | ビレッジハウス東光台 14:30～15:10 |
| | | | | | | | 谷田部南小学校 13:00～13:40 | ★香取台小学校 14:10～14:50 | |
| | | | | | | | ケアハウススキの里 13:00～13:40 | 老人ホームいちょうの木 14:00～14:40 | |
| 水 | 5日 19日 | 17日 31日 | 21日 | 5日 19日 | 2日 30日 | 13日 27日 | 葛城小学校 13:00～13:40 | つくば市役所 14:00～14:40 | 沼崎小学校 15:00～15:40 |
| | | | | | | | 島名小学校 13:00～13:40 | ソシエルみどりの集会所 14:00～14:40 | 真瀬小学校 15:00～15:40 |
| | | | | | | | ★子育て総合支援センター前 13:00～13:40 | 新つくばホーム 14:00～14:40 | |
| | 12日 26日 | 10日 24日 | 14日 28日 | 12日 26日 | 9日 23日 | 6日 20日 | 要小学校 13:00～13:40 | 栄小学校 14:10～14:50 | 上ノ室保育所 15:10～15:40 |
| | | | | | | | 今鹿島小学校 13:00～13:40 | 豊里の杜(せせらぎ公園集会所) 14:00～14:40 | 上郷小学校 15:00～15:40 |
| | | | | | | | 上郷郵便局職員駐車場 13:00～13:40 | 介護老人保健施設なでしこ 14:10～14:50 | |
| 木 | 6日 20日 | 18日 | 1日 22日 | 6日 20日 | 3日 17日 31日 | 14日 28日 | みどりの学園義務教育学校 13:00～14:00 | 稲岡保育所 15:00～15:40 | |
| | | | | | | | 吉沼小学校 13:00～13:40 | 前野小学校 14:00～14:40 | 作岡保育所 15:00～15:40 |
| | | | | | | | アイリスコート 13:00～13:40 | トランス田村 ※一般不可 14:00～14:40 | |
| | 13日 27日 | 11日 25日 | 15日 29日 | 13日 27日 | 10日 24日 | 7日 21日 | 東小学校 13:00～14:00 | 手代木南小学校 14:30～15:30 | |
| | | | | | | | みどりの学園義務教育学校 13:00～14:00 | 桜南児童館 14:40～15:40 | |
| | | | | | | | 流星台ケアセンターそよ風 13:00～13:40 | つくばの杜 14:00～14:40 | |
| 金 | 7日 21日 | 19日 | 2日 23日 | 7日 21日 | 4日 18日 | 1日 15日 29日 | 秀峰筑波義務教育学校 13:00～14:00 | 沼田保育所 14:30～15:30 | |
| | | | | | | | 小野川小学校 13:00～13:40 | 柳橋小学校 14:00～14:40 | 上横場保育所 15:00～15:40 |
| | | | | | | | 陽の見公園 13:00～13:40 | らいふつくば花畑 14:00～14:40 | |
| | 14日 28日 | 12日 26日 | 16日 30日 | 14日 28日 | 25日 | 8日 22日 | ★研究学園小学校・中学校 13:00～14:00 | つくば保健所 14:40～15:20 | |
| | | | | | | | 桜南小学校 12:45～13:30 | ★広岡交流センター 13:50～14:30 | 上広岡保育所 14:50～15:30 |
| | | | | | | | JICA 筑波センター 13:00～13:40 | 緑が丘団地バスターミナル 14:00～14:40 | |
| 土 | 1日 15日 29日 | 13日 27日 | 10日 24日 | 8日 22日 | 5日 19日 | 2日 16日 30日 | つくば市役所 14:30～15:30 | | |

つくば市役所コミュニティ棟1階

オープンスペース・キッズスペースの一般利用を再開します

地域支援課

つくば市役所コミュニティ棟1階のオープンスペース・キッズスペースは、新型コロナウイルス対策事業に使用するため、2021年8月から一般利用を休止していましたが、2023年4月1日(土)から一般利用を再開します。利用者の皆さまには、長期にわたるご理解とご協力をいただきありがとうございました。なお、会議室5、会議室6も利用できます。

オープンスペースの一般利用再開に伴い
経営支援ワンストップ窓口が4月1日から
コミュニティ棟3階に移動します

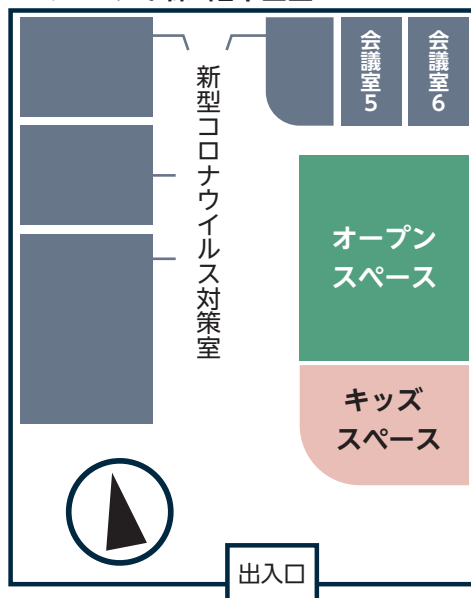


オープンスペース



キッズスペース

コミュニティ棟1階平面図



経営支援ワンストップ窓口は、経営支援や事業承継についてご相談ができる無料相談窓口です。中小企業診断士による経営相談や社会保険労務士による労務相談が無料でご利用いただけます。オンラインでのご相談も可能ですので、まずはお気軽にお問い合わせください。
日 (月)～(金) 8:30～17:15 ※ (祝) を除く
場 市役所コミュニティ棟3階
問 産業振興課 ☎029(883)1378

各種経済支援の情報は、市ホームページで随時更新しています。



2023年度 固定資産税・都市計画税納税通知書を発送します



2023年度固定資産税・都市計画税納税通知書は、**4月6日(木)に発送する予定**です。納税通知書が届いたら、次の点に注意し、課税明細書に記載されている固定資産(土地・家屋)の内容を確認してください。※固定資産(償却資産)については、課税明細書の記載はありません。

- ❶ 賦課期日の2023年1月1日現在で所有している固定資産(土地・家屋)が全て記載されているか
- ❷ 2022年12月31日以前に取り壊した家屋や、所有者を変更した資産が含まれていないか
- ❸ 土地の地目や家屋の種類が現状と合っているか
- ❹ 住宅やアパートの敷地として使用されている土地の場合、住宅用地の特例適用表示がされているか
- ❺ 減免の適用を受けている内容に変更はないか

※届くまでに時間を要する場合があります。1週間経っても届かない場合は、お問い合わせください。

※固定資産を多数所有される方には、別途、課税明細書を発送しています。

※他人宛ての納税通知書が誤って配達されたときや、開封してしまった場合は、最寄りの郵便局に連絡してください。

納付方法

納税通知書の記載内容を確認し、同封の納付書または口座振替、地方税共通納税システムなどを利用したキャッシュレス決済(クレジットカード払い、スマートフォン決済アプリなど)により、各期の納期限までに納付をお願いします。各期の納期限は次のとおりです。▷全期=5月1日(月)▷第1期=5月1日(月)▷第2期=7月31日(月)▷第3期=12月25日(月)▷第4期=2024年2月29日(木)
※口座振替の振替日は、各納期限日になりますので、それまでに預貯金残高の確認をお願いします。

都市計画税該当区域が一部拡大します

都市計画税は、「市街化区域」および「市街化調整区域内の公共下水道処理区域」の土地・家屋に課税されます。下水道処理区域の拡大に伴い、**上郷、野畑の一部の区域と、個別に下水道が利用可能となった区域**の土地と家屋に対し、2023年度から新たに都市計画税が課税されます。

固定資産価格等縦覧帳簿の縦覧

「土地価格等縦覧帳簿」と「家屋価格等縦覧帳簿」の縦覧を行います。縦覧とは、納税者が、所有する土地や家屋の価格を市内の他の土地や家屋の価格と比較し、所有する固定資産の価格が適正であるかを確認する制度です。納税通知書と本人確認のできるもの(運転免許証など)を持参してください。

📅 4月3日(月)～5月1日(月)8:30～17:15
※(土)(日)(祝)を除く

📍 市役所2階資産税課

👤 ▷土地価格等縦覧帳簿=市内に所有する土地に固定資産税が課税される方
▷家屋価格等縦覧帳簿=市内に所有する家屋に固定資産税が課税される方

※市内に資産を有する方でも、非課税や免税点未満(同一人が所有する固定資産税の課税標準額の合計が、土地は30万円、家屋は20万円に満たない場合)で税額が発生していない方は縦覧できません。

▷定期=2007年4月2日～2012年4月1日生まれの方▷キャッチアップ接種* = 1997年4月2日～2007年4月1日生まれの方
※ワクチンの接種機会を逃した方を対象とする接種



📞 桜保健センター ☎029(857)3931

ヒトパピローマウイルス感染症(子宮頸がん)予防接種の任意接種償還払い

申請受け付けは2025年3月31日までです。

👤 以下全てに当てはまる方①2022年4月1日時点でつくば市に住民登録のある女性の方(転出者含む)②1997年4月2日～2005年4月1日生まれの方③高校2年生相当～2022年3月31日までに、日本国内でヒトパピローマウイルス感染症予防接種(2価・4価)を自費で接種した方

📄 自己負担額や領収書の有無によって異なります。※上限あり

📍 申請場所▷健康増進課、大穂・桜・谷田部保健センター ※必要書類などの詳細は、市ホームページをご覧ください。

📞 健康増進課



健康・福祉

新中学生の方は、4月1日から小児マル福受給者証が新しくなります

茨城県が定める所得制限内の方には、【入院のみ有効】・【外来のみ有効】と記載された2枚の受給者証が交付されます。制限を超過する方は、これまでと同様に、入院・外来ともに有効な緑色の受給者証1枚を交付します。

📞 医療年金課

桜保健センターからのお知らせ

3歳健診での歯科診察が医療機関での検診に変わります

お子さんのお口の中は成長にあわせて大きく変化します。市内の協力医療機関で3歳歯科検診を受けましょう。

👤 3歳11カ月までの方で、3歳健診の通知が届いた方

風しん第5期抗体検査・予防接種

2022年6月に通知が届いた方で、抗体検査を受けていない方は早めに受けましょう。クーポン券の有効期限は2025年2月までです。

📍 風しん第5期予防接種協力医療機関 ※詳細は、個人通知または市ホームページをご覧ください。

👤 1962年4月2日～1979年4月1日生まれの男性で、抗体検査を受けたことのない方
※2013年につくば市の助成を受けてワクチンを接種している方は対象外。

高齢者肺炎球菌予防接種

「肺炎球菌」という細菌が引き起こす肺炎は成人肺炎の3割を占めており、特に高齢者は注意が必要です。予防接種を受けることで肺炎を防ぎ、感染した場合も重症化を軽減でき

ると言われています。2023年度の定期接種対象者への助成は2024年3月までです。希望する方は早めに接種を受けましょう。

📍 市予防接種協力医療機関 ※詳細は、個人通知または市ホームページをご覧ください。

👤 2023年度末の年齢が65・70・75・80・85・90・95・100歳の方で、高齢者肺炎球菌ワクチン(23価)を一度も接種したことのない方のうち、接種を希望する方

麻しん風しん予防接種を受けましょう

麻しん風しんは感染力が強い感染症です。2期は小学校入学前に早めに受けましょう。

📍 市予防接種協力医療機関 ※詳細は、個人通知または市ホームページをご覧ください。

👤 ▷1期=1歳以上2歳未満▷2期=2017年4月2日～2018年4月1日生まれの方

日本脳炎予防接種を受けましょう

2007年4月1日以前生まれの方で、かつ20歳未満の方は、規定の回数(合計4回)の不足分を20歳未満までに接種することができます。予診票が必要な方は、母子健康手帳をお持ちの上、健康増進課または大穂・谷田部・桜保健センターまでお越しください。

📍 市予防接種協力医療機関 ※詳細は、市ホームページをご覧ください。

ヒトパピローマウイルス感染症(子宮頸がん)予防接種の種類が増えました

2023年4月1日から、ヒトパピローマウイルス感染症予防接種が2価・4価に加えて9価のワクチンも接種が可能になりました。同じワクチンでの接種が原則です。

📍 市予防接種協力医療機関 ※詳細は、市ホームページをご覧ください。

👤 次の女子のうち、接種が完了していない方



フレイルサポート教室 ～元気なからだを取り戻そう!～

生き生きとした老後を過ごすためには、フレイル(虚弱)を予防することが大切です。専門の講師が、あなたの健康をサポートします。講話と実践で楽しく学びましょう。

日 4月27日、5月11日・25日(木)
10:00～12:00

場 筑波交流センター

対 市内在住の要支援1・2の認定を受けており介護保険サービスを利用していない方とその家族

定 先着10人

申 4月3日(月)から電話で

問 地域包括支援課

公務員の児童手当

公務員になった方は、勤務先から児童手当が支給されるため、市に「消滅届」を提出してください。また、公務員でなくなった方は、市に新たに受給申請をする必要があります。

申 次のいずれかの方法で

①申請書(こども政策課、各窓口センター、市ホームページに用意)を郵送

②インターネットで

③こども政策課・各窓口センターに直接

問 こども政策課



特別児童扶養手当や特別障害者手当などの金額が変わります

特別児童扶養手当、障害児福祉手当、特別障害者手当、経過的福祉手当の金額が変わります。詳細は市ホームページをご覧ください。

手当額▷特別児童扶養手当=1級53,700円、2級35,760円▷障害児福祉手当=15,220円▷特別障害者手当=27,980円▷経過的福祉手当=15,220円

対 障害のあるお子さんを養育している保護者の方や、障害のある方

問 障害福祉課

2023年度難病患者福祉金 支給申請の受け付け

難病患者の福祉の増進を図ることを目的に、難病患者福祉金を支給しています。2022年度に受給されていた方には、2023年度分の申請に関する案内を3月末に郵送しました。※申請は毎年度必要です。

支給額▷3,000円/月 ※申請受付日の属する月分から支給

対 指定難病特定医療費受給者証(茨城県保健所長発行)か一般特定疾患医療受給者証の交付を受けた方で、市に住民登録があり、かつ生活保護法の扶助を受けていない方

申 次のいずれかの方法で

①インターネットで

②申請書(障害福祉課、各窓口センター、市ホームページに用意)・受給者証写し(申請日時点で有効なもの)・難病患者本人名義の振込口座が分かるものの写しを、郵送または障害福祉課・各

問 障害福祉課



多胎妊娠の妊婦健康診査支援事業が始まります

多胎児を妊娠した妊婦は、単胎妊娠よりも多く妊婦健康診査を受診することが推奨されています。受診に伴う多胎妊婦の経済負担を軽減するため、通常14回程度の妊婦健康診査に追加で受診する健康診査の費用を補助します。※1回当たり5,000円(1人当たり5回まで)

対 多胎児を妊娠中の妊婦の方

申 健康増進課、各保健センターに直接

問 健康増進課

重度障害者のICカード利用による電車やバスの乗車運賃を助成します

対象となる方が交通系ICカード(SuicaやPASMOなど)により、鉄道やバスなどのタクシー以外の公共交通機関を利用した場合の運賃を助成します。※要事前登録

助成額▷上限18,000円/年度 ※座席指定料金、特急料金、グリーン券などは対象外

対 身体障害者手帳1級・2級、療育手帳マルA・A、精神障害者保健福祉手帳1級のいずれかをお持ちの方 ※2023年度中に障害者タクシー運賃助成券の交付を受ける方、自動車税・軽自動車税の減免を受ける方、福祉施設に入所中の方、入院中の方は対象外

申 登録申請書(障害者地域支援室に用意)を郵送または直接

問 障害者地域支援室

障害のある方への合理的配慮の提供に要する費用を一部補助します

誰もが安心して暮らせる共生のまちづくりを推進するため、点字メニューの作成や手すりの設置など、障害のある方に必要な合理的配慮を提供する費用を助成しています。※申請前に必ずご相談ください。

助成額▷コミュニケーションツールの作成費(点字メニュー、チラシの音訳など)=上限1万円▷物品の購入費(折りたたみ式スロープ、筆談ボードなど)=上限5万円▷工事施工費(段差解消工事、手すりの設置工事など)=上限10万円

対 市内に事業所などがある事業者、市内の区会や自治会などの地域団体 ※詳細はお問い合わせください。

問 障害者地域支援室

国民年金保険料の学生納付特例制度

学生本人の所得が一定額以下であり、国民年金保険料の納付が困難な場合には、保険料の納付が猶予される特例制度があります。※申請は毎年度必要です。

申 申込書(医療年金課、日本年金機構ホームページに用意)・申請期間中の在学が確認できる学生証のコピー(または在学証明書)を、土浦年金事務所・医療年金課に郵送、または医療年金課・各窓口センターに直接 ※日本年金機構からはがき形式の「申請書」が送付された方は、日本年金機構埼玉広域事務センターに郵送

問 土浦年金事務所〔〒300-0812土浦市下高津2-7-29〕☎029(825)1170

担 医療年金課

募集

傾聴ボランティア養成講座の説明会

市の傾聴ボランティア事業で活動するボランティア養成講座についての説明会を行います。詳細は市ホームページをご覧ください。※養成講座の申し込みには説明会への参加が必須となります。

日 4月25日(火) 14:00～15:30

場 市役所2階会議室201、オンライン

対 市内在住の18歳以上の方で、市の傾聴ボランティア活動に興味のある方(高校生を除く)

定 先着40人

申 4月3日(月)から電話またはインターネットで

問 地域包括支援課

つくばR8シン・アイデアソン参加者募集

周辺市街地を元気にしたい人が集まり、地域づくりの企画から実証までを行う実践型プログラムです。今回は「イベント」「商品開発」「誘客促進」の3つのテーマに沿って、専門家による講義やアドバイスを受け、チームごとに企画を磨き上げ、実施していきます。

定 30人程度

申 4月10日(月)～5月28日(日)にインターネットで

問 つくばR8シン・アイデアソン運営事務局

E tsukuba-r8@mikami-web.co.jp

担 周辺市街地振興課



市営住宅定期募集

4月の市営住宅定期募集を行います。募集予定住宅は戸ノ山団地、大砂住宅、駒形団地(四階建)、ひがし谷田川団地、要害住宅です。

対 詳細は市ホームページ、入居申し込み案内(各窓口センターなどに用意)をご覧ください。

申 4月4日(火)～14日(金)に、入居申込書1部・84円切手2枚を茨城県住宅管理センターつくばセンターへ郵送(簡易書留)または直接

問 茨城県住宅管理センターつくばセンター〔〒305-0032竹園3-18-3竹園ショッピングセンター〕☎029(853)1369

担 住宅政策課

空家バンクに登録しませんか

空家を売りたい・貸したい・買いたい・借りたいの方々の橋渡しを行います。地域の活性化にもつながりますので、所有する空家の有効活用を考えている方は、ご相談ください。

対 市内の空家(適正に管理されているもの)の所有者

申 申込書(住宅政策課、市ホームページに用意)を郵送または直接

問 住宅政策課

※新型コロナウイルス感染症の今後の広がりや状況の変化に合わせて、中止、延期または規模縮小など、変更が生じる場合があります

保育ボランティア

乳幼児のお子さんと一緒に保護者が参加する家庭教育学級の事業などで保育をする、保育ボランティアを随時募集しています。

場 市内地域交流センターなど

対 市内在住で保育ボランティア活動に関心のある方

申 インターネットで、または(月)～(金) 9:00～17:00に電話で ※(祝)を除く

関 生涯学習推進課



ふるさと納税返礼品協力事業者

「アイラブつくばまちづくり寄付基金」制度(ふるさと納税制度)における寄付者への返礼品として品物やサービスを提供いただける事業者を募集しています。寄付の促進や、地元特産品の販売促進、観光PRなどの地域振興、移住・定住促進を目的としています。詳細は市ホームページをご覧ください。

関 持続可能都市戦略室



アイラブつくばまちづくり補助事業

「アイラブつくばまちづくり寄付基金」に積み立てられた善意の寄付金を活用し、市民と行政がそれぞれの特性を生かしながら知恵と労力と資金を出し合い、個性豊かで活力あるまちづくりに自主的に取り組む公益活動を支援します。皆さんの熱意とアイデアに満ちた提案をお待ちしています。

補助額▷上限30万円 ※審査会で決定

対 市内在住・在勤・在学の方が2人以上在籍する市民活動団体

申 申請書提出期限までに直接

▷第1回=4月20日(木)

▷第2回=7月20日(木)

▷第3回=10月20日(金)

関 市民協働課



「つくば市シニア・エキスパート」をご活用ください

専門知識を持つ方を「つくば市シニア・エキスパート」として、希望者からの依頼に応じて子ども向け教室や高齢者向け講座、企業セミナーなど、原則5人以上が集まる企画に講師として紹介しています。つくば市シニア・エキスパートへの登録も随時受け付けています。お気軽にご相談ください。

費 各講師によって異なります。詳細は市ホームページをご覧ください。

申 (月)～(金)8:30～17:15に電話またはメールで ※(祝)を除く

関 企画経営課

F 029(828)4708

E obdesk@city.tsukuba.lg.jp



▲過去に行われた成人向け講座の様子

市民活動助成金の案内と探し方

行政の補助金や企業の助成金制度を活用し、新たな事業展開を考えている市民活動団体向けに個別対応形式で案内会を行います。

※活動分野や希望助成金額などを事前にお知らせください。

日 4月18日(火) 13:30～16:30

場 市民活動センター

対 市内で社会貢献活動やボランティア活動を行っている方、これから始めようとしている方

定 先着3人(1人1時間程度)

申 4月13日(木)までに「氏名・住所・電話番号・メールアドレス・所属団体名」をメールまたは電話で

関 市民活動センター ☎029(855)1171

E ctz015@city.tsukuba.lg.jp

シルバー人材センター入会説明会

入会説明会を行います。その後入会を申し込まれる方を対象に、審査会も行います。説明会だけの参加も歓迎です。ぜひお越しください。

日 4月13日(木) 13:30～(受付13:00)

場 大穂庁舎3階[筑穂1-10-4]

対 市内在住の満60歳以上(2024年3月31日時点)の方で、新たに入会して就業する意欲のある方

関 シルバー人材センター ☎029(879)5199

担 高齢福祉課

2023年度つくば市高校奨学生

市では、意欲がありながらも経済的理由により就学が困難な高校生などを対象に、奨学金を支給しています。詳細は市ホームページをご覧ください。

支給額▷10,000円/月

申 申込書を郵送または直接

関 教育総務課

相談

いばらきマリッジサポーター結婚相談会

出会い・結婚の相談に応じます

茨城県から委嘱された結婚を支援するボランティア「いばらきマリッジサポーター」が、結婚を希望する独身者やその親の相談に応じます。

日 4月16日(日) 10:00～15:00

場 大穂交流センター

定 先着8人

申 4月14日(金)までに電話またはインターネットで

関 こども政策課



「ヤングケアラー」を知っていますか

「ヤングケアラー」とは、ケアを必要とする人(障害や病気のある家族、幼いきょうだい)などのために、本来大人が担うと想定されているような家事や家族の世話などを、日常的に行っている子どものことです。「自分は(あの子は)ヤングケアラーかもしれない」と思ったら、お話を聞かせてください。

関 こども未来課



くらしと雇用の法律・行政相談(無料)

労働、家庭、金銭、不動産、損害、多重債務などの民事の法律問題や福祉、環境、教育、納税などの行政に関する疑問や不満などについて相談できます。

日 4月15日(土) 13:00～16:00

場 茨城自治労連会館[花畑3-9-10]

定 先着6人(1人30分程度)

申 4月3日(月)～10日(月) 10:00～17:00に茨城自治労連に電話で ※(土)(日)を除く

関 つくば市職員労働組合・茨城自治労連

☎029(864)2548

担 人事課

こころの健康相談

自分や家族のこころの健康に関すること、医療機関への受診の必要性などを精神科医に相談できます。※治療中の方は、まず主治医にご相談ください。

日 4月19日(水) 9:00～11:00

場 大穂保健センター

対 市内在住の方

定 先着2人

申 4月3日(月)から電話で

関 大穂保健センター ☎029(864)7841

空家の無料相談会

空家に関する相談に、宅地建物取引士、司法書士、建築士、市職員が応じます。

日 6月3日(土) 13:00～17:00

場 市役所2階防災会議室2・3、会議室202

対 市内の空家や空家になることが見込まれる住宅の所有者など

定 先着12組

申 4月24日(月)～5月12日(金)に申込書(市ホームページに用意)をFAXまたはメールで

関 住宅政策課

F 029(868)7642

E evm060@city.tsukuba.lg.jp

パソコン・スマートフォンに関する相談

WindowsやMacなどの更新がうまくいかない、Zoomの使い方が分からないなど、パソコンに関する困り事を相談できます。

日 毎週(水) 13:00～17:00

場 市民活動センター

対 市内在住・在勤・在学の方

講 森正治氏 定 先着4人(1人1時間程度)

申 「氏名・連絡先・相談内容」を電話で

関 市民活動センター ☎029(855)1171

税理士による無料税務相談

関東信越税理士会土浦支部では、各種税金について無料税務相談会を行っています。詳細はお問い合わせください。

日 4月・11・18日(火)、5月2日(火)・10日(水)・16日(火)、6月6・13・20日(火)、7月4・11・18日(火)

関 関東信越税理士会土浦支部[土浦市中央

1-11-19] ☎029(824)5055

担 市民税課

行政書士無料相談会

相続、遺言、法人設立、許認可関係全般、農地転用、帰化、永住・在留資格関係、権利義務・事実証明に関する相談ができます。

日 4月13日(木) 13:00~16:00

場 市役所3階会議室302

定 先着12組

申 8:30~9:30に茨城県行政書士会県南支部に電話で ※(土)(日)(祝)を除く

問 茨城県行政書士会県南支部

☎090(2663)8541

担 総務課

その他

自衛隊への情報提供を希望しない方へ

市では、自衛隊法施行令第120条に基づく防衛大臣からの請求に応じて、自衛官募集事務のために必要な住民基本情報を閲覧に供する方法で提供しています。提供した情報は、自衛官および自衛官候補生の募集事務に利用されますが、自衛隊への自己の個人情報の提供を望まない方については、本人、親権者などが除外申し出の手続きを行うことにより、自衛隊が閲覧する情報から除外します。詳細は市ホームページをご覧ください。

提供する情報▷対象者の氏名、生年月日、性別、住所

日 除外申し出の受付期間▷5月31日(水)まで

対 2005年4月2日~2006年4月1日生まれの方 ※日本人住民の方に限ります

問 総務課



建築物を解体する予定の方へ

延べ面積80平方メートル以上で特定建設資材(コンクリート、コンクリートおよび鉄から成る建設資材、木材、アスファルト・コンクリート)を用いた建物の解体工事をする場合、工事に着手する日の7日前までに、建設リサイクル法の届け出が必要です。なお、解体工事を行うには、自主施工を除き、建設リサイクル法の解体工事業の登録または建設業の許可が必要になります。

問 ▷建設リサイクル法の届け出について=建築指導課

▷建設リサイクル法の解体工事業の登録について=茨城県検査指導課

☎029(301)4386

自宅や駐車場の防犯体制の見直しを 事前準備が犯罪被害から守ります

防犯機材の効果を理解し、犯罪対策を見直しましょう。防犯カメラやセンサーライトには抑止効果が期待でき、補助錠やCPマークが取り付けられた窓・扉は侵入を防ぎます。目的に合った機材を正しく活用しましょう。

問 つくば警察署
☎029(851)0110

担 防犯交通安全課



マイナンバーカードをお持ちの方は マイナポータルからオンラインで

転出届の提出ができます

マイナンバーカードをお持ちの方は、市役所に行かなくても、オンラインで転出届を提出できます。※引っ越し先に転入届を提出する際は、市区町村窓口に来庁する必要があります。

対 電子証明書の有効なマイナンバーカードとカードを読み取るスマートフォンなどをお持ちの方

申 マイナポータルにアクセスして「引越しの手続き」を選択し、新住所など必要な情報を入力します。



パスポート(旅券)更新ができます

マイナンバーカードをお持ちの方は、オンラインでパスポート(旅券)の更新(切り替え)申請ができます。※受け取りの際は、本人が市役所の窓口に来庁する必要があります。

対 次の全ての条件を満たす方

- ①パスポートの残りの有効期間が1年未満
- ②パスポートの記載事項に変更がない
- ③電子証明書の有効なマイナンバーカードとカードを読み取るスマートフォンなどを所有している

申 マイナポータルにアクセスして「パスポートの取得・更新」を選択し、「パスポートを更新する」に必要な情報を入力します。

問 市民窓口課

マイナンバーカード受け取りはお早めに

5月31日(水)にマイナポイントの申込期限を控え、締め切り間近での交付希望が多くなることが予想されます。交付通知書がお手元に届きましたら、お早めに受け取り窓口、日時をご予約のうえ、マイナンバーカードの受け取りをお願いします。

問 市民窓口課

森林の立木を伐採するときは 届け出が必要です

届け出が必要な森林の場合、伐採を始める90日前から30日前までに「伐採及び伐採後の造林の届出」を提出してください。届け出が必要な森林の確認は、いばらきデジタルマップ(森林計画図)をご覧ください。

問 鳥獣対策・森林保全室



アライグマのわなを貸し出します

アライグマによる農作物被害や家屋などの生活被害が出ている場合には、小型箱わなの貸し出しを行っています。わなの貸出期間は2週間です。捕獲された個体は市が回収し、茨城県に引き渡します。

※わなの台数に限りがあるため、貸し出しまでにお待ちいただく場合があります。

問 鳥獣対策・森林保全室



パブリックコメント手続 実施結果の公表

詳細は市ホームページをご覧ください。※市ホームページでは公開期間以降もご覧いただけます。



第2期つくば市空家等対策計画(案)

日 4月18日(火)~5月2日(火)

場 住宅政策課、情報コーナー(市役所1階)、各窓口センター、各地域交流センター、市ホームページ

問 住宅政策課

つくば市水道事業経営戦略(案)

日 4月18日(火)~5月2日(火)

場 水道総務課、情報コーナー(市役所1階)、各窓口センター、各地域交流センター、市ホームページ

問 水道総務課

つくば市文化芸術創造拠点基本計画(案)

日 4月18日(火)~5月2日(火)

場 文化芸術課、情報コーナー(市役所1階)、各窓口センター、各地域交流センター、市ホームページ

問 文化芸術課

第3次つくば市鳥獣被害防止計画

日 4月3日(月)~19日(水)

場 鳥獣対策・森林保全室、情報コーナー(市役所1階)、各窓口センター、各地域交流センター、市ホームページ

問 鳥獣対策・森林保全室

2023年度農用地区域の除外申請等の受け付け休止について

2023年度は、農業振興地域整備計画の総合見直し実施に伴い、農用地区除外申請等の受け付けを一時休止します。申請受け付け再開は、2023年12月を予定しています。

問 農業政策課

2023年度 つくば市^{すいとう}水稲病害虫防除事業費補助金のお知らせ

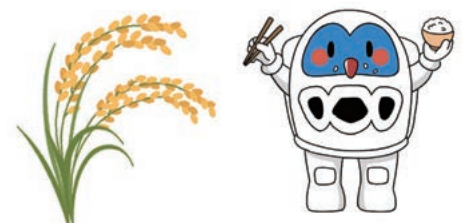
イネ^{しまはがれびょう}縞葉枯病対策として、ウンカ類に効果のあるイネ育苗箱処理用薬剤(ネオニコチノイド系を除く)に対し補助金を支給します。詳細は営農計画書(つくば市農業再生協議会から配布)に同封のお知らせ、または市ホームページをご覧ください。※田植え前に申請してください。

対 市内在住の、市内で稲作を営む方

申 4月1日(土)~6月30日(金)に申請書と必要書類を郵送、メールまたは直接

問 農業政策課

E eco021@city.tsukuba.lg.jp



※新型コロナウイルス感染症の今後の広がりや状況の変化に合わせて、中止、延期または規模縮小など、変更が生じる場合があります

自転車関連購入費を補助します

児童自転車用ヘルメット

安全な自転車利用を促進するため、自転車用ヘルメットの購入費の一部を補助します。

補助額▷購入費用の2分の1(上限2,000円)

市内在住で、本人・同一世帯の方が市税などを滞納していない、18歳までの児童が着用する自転車用ヘルメット(SGマークなどが貼付されたもの)を購入予定の方

250件 ※予算がなくなり次第終了



幼児2人同乗用自転車

交通安全の確保と子育て家庭の経済的負担軽減のため、幼児2人同乗用自転車の購入費の一部を補助します。

補助額▷購入費用の2分の1(上限20,000円)

市内在住で、小学校就学前の幼児を2人以上監護しており、本人・同一世帯の方が市税などを滞納していない、幼児2人同乗用自転車(「幼児2人同乗基準適合車」基準適合マークが貼付されたもの)を購入予定の方

50件 ※予算がなくなり次第終了



購入前に申請書(サイクルコミュニティ推進室、市ホームページに用意)を郵送または直接

サイクルコミュニティ推進室

都市計画の決定・変更について

2月21日付で告示しました。詳細は市ホームページ、都市計画課で縦覧できます。

- ①研究学園都市計画用途地域の変更(大穂地区、吾妻第四地区)
②研究学園都市計画文教地区の変更(同上)
③研究学園都市計画地区計画の決定(大穂地区地区計画)
④研究学園都市計画地区計画の決定(吾妻第四地区地区計画)



都市計画課

子どもの遊び場への遊具設置、修繕、点検費用を補助します

区会などが維持管理をする子どもの遊び場について、遊具の設置、修繕、点検費用に補助金を交付しています。

補助額▷遊具の設置、修繕、点検費用の2分の1の額(上限額▷設置=50万円▷修繕=10万円▷点検=2万円)

交付申請書一式を郵送または直接

子ども育成課



つくばね号の部分運休

筑波地区支線型バス「つくばね号」は、大型連休中の道路状況を考慮し、部分運休を実施します。部分運休期間中は、「筑波ふれあいの里入口(つくば湯)」～「筑波山口」間を運休とし、「筑波山口」で折り返し運行します。なお、「筑波中央病院」～「筑波山口」間の時刻表に変更はありません。最新の情報は市ホームページをご覧ください。

4月29日(祝)・30日(日)、5月3日(祝)～7日(日)

総合交通政策課



茨城県土浦土木事務所からのお知らせ

①道路工事による交通規制

茨城県土浦土木事務所が行う交差点改良工事に伴い、片側交互通行規制を実施します。工事期間中は渋滞が予想されるため、迂回などのご協力をお願いします。

2023年8月まで(予定) 9:00～17:00

境田地区内(谷田部南小学校前)



②新都市中央通り線の開通

TX沿線開発に伴い、県が整備を進めている新都市中央通り線の萱丸工区が今春開通します。TXみどりの駅周辺の渋滞緩和や、高速道路へのアクセス向上が期待されます。詳細はホームページをご覧ください。



茨城県土浦土木事務所 道路整備第一課

029(822)4343

①道路管理課②道路計画課

「おいしい水道水」の取り組み

水道監視センターでは、安全・安心で「おいしい水道水」をお届けするため、霞ヶ浦浄水場から高度浄水処理された水を受水し、市内主要配水場で残留塩素濃度を細かく調整することで、塩素臭の低減に取り組んでいます。水道水を冷やすことでさらに塩素臭を感じにくくなりますので、ぜひお試しください。

水道監視センター 029(851)3265



つくばこどもの青い羽根基金

寄付のご協力をお願いします

子どもの未来を支援するための「つくばこどもの青い羽根基金」に寄付のご協力をお願いします。寄付金は、世代を超えた貧困の連鎖を断ち切るとともに、全ての子どもたちが夢と希望を持って成長していけるよう事業に活用します。なお、寄付金はふるさと納税と同様の寄付金控除が適用されます。

- ①インターネットで(クレジットカード決済可)
②寄付申込書(市ホームページに用意)を郵送または直接

子ども未来課



子どもの学習塾代を助成します

経済的に困難を抱える世帯の負担を軽減するため、学習塾の授業料の一部を助成します。

生活保護または就学援助を受給する7～9年生の保護者 ※つくばこどもの青い羽根学習会(子どもの学習・生活支援事業)利用者は対象外

20人 ※応募多数の場合は高学年生の方を優先

6月30日(金)までに申込書(子ども未来課、市ホームページに用意)を直接

子ども未来課



つくばこどもの青い羽根学習会 利用者募集

教育の格差を解消するため、無料の学習支援や居場所の提供を行います。曜日、時間などの詳細はお問い合わせください。

生活保護または就学援助受給世帯の児童・生徒で、4～9年生の方 ※利用児童・生徒のきょうだい(1～3年生)も対象

子ども未来課



木曜延長窓口のお知らせ

第2・4木曜日は、一部の窓口業務について、20:00まで開庁時間を延長しています(19:30受付終了)。※延長は開庁日に限ります。

4月の木曜延長窓口開庁日は次のとおりです。

①4月13日(木)②4月27日(木)

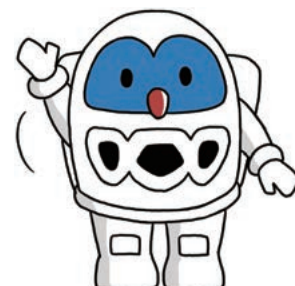
市民窓口課

納期限にご注意

5月1日(月)の納期限は次のとおりです。納期限までに納付してください。

- ①固定資産税・都市計画税(全期・第1期)
②介護保険料(全期・第1期)

①▷資産税課▷納税課②介護保険課



※新型コロナウイルス感染症の今後の広がりや状況の変化に合わせて、中止、延期または規模縮小など、変更が生じる場合があります

イベント情報

希望講座・コース
希望日・時間

- ①〒/住所※
- ②氏名(ふりがな)
- ③年齢(学年)
- ④電話番号
- その他必要事項

ハガキ・FAXなどの記入例

①～④をすべて記入してください。
 ※在勤の人は勤務先・所在地、在学の場合は学校名・所在地を記入してください。申し込みは原則1人1通。往復ハガキの場合は、返信用の住所・氏名も記入してください。
 郵送先(〒で指定のないもの)
 〒305-8555
 つくば市研究学園1-1-1 つくば市役所○○○○課

スポーツ

第33回つくばウォークラリー大会

コース上の交差点や分岐点のみを記した「コマ図」という地図からコースを読み解き、設定時間でのゴールを目指しましょう。

日 5月20日(土) ※雨天時は翌日に順延

場 大池公園

定 先着100組 ※1組当たり2～5人

費 200円/人

申 4月10日(月)9:00～21日(金)23:59にインターネットで

問 スポーツ振興課

つくばウェルネスパーク子ども向け教室

初めてでも参加しやすい、月謝制の子ども向け教室(水泳教室やキックボクシング教室など)を開催しています。体験も受け付けていますので、お気軽にお問い合わせください。

※教室は月3～4回実施

場 つくばウェルネスパーク 費 ～5,520円/月

申 つくばウェルネスパークに電話または直接

問 つくばウェルネスパーク ☎029(867)5210

担 スポーツ施設課

つくば市ダブルステニス大会

種目は男子ダブルスと女子ダブルスです。

日 5月13日(土)・14日(日)9:00～17:00

※予備日▷5月20日(土)・21日(日)

場 市内テニスコート

対 市内在住・在勤・在学で高校生以上の方

費 3,000円/組

申 4月8日(土)までにインターネットで

問 スポーツ協会事務局

☎029(854)8511

担 スポーツ振興課



障害児運動教室

障害のある児童や発達に遅れのある児童の体力増強やストレス解消、健康増進や交流のため、インストラクターによる運動教室を開催します。

日 6月3日(土)～2024年2月3日(土)の第1(土)、2024年3月9日(土)

場 健康増進施設いきいきプラザ

対 集団行動ができる小学1～6年生の方

定 先着24人 費 1,000円

申 4月3日(月)～10日(月)に電話で

問 障害者地域支援室

健康

イオンモールつくばで体操しよう

カラオケ体操(動画による体操、ストレッチなど)を行います。

日 4月17日(月)14:00～15:00

場 イオンモールつくば3階イオンホール(稲岡66-1)

対 市内に住民票がある方 定 先着18人

申 4月10日(月)9:00から電話で

問 健康増進施設いきいきプラザ

☎029(864)5073(健康体操教室専用)

催し

ゴールデンウィーク子ども向け特別企画

ふれあいプラザでは、ゴールデンウィーク特別企画として、子ども向けに楽しみ講座のイベントを計画しています。詳細はふれあいプラザまでお問い合わせください。※都合により講師、日程が変更になる場合があります。

日 5月3日(祝)～6日(土) 場 ふれあいプラザ

対 小学生の方 費 3,000円(チケット制)

定 申し込み多数の場合は抽選を実施

申 4月18日(火)必着で「講座名・〒/住所・氏名・年齢・性別(任意)」を記入し郵送、FAXまたは直接

問 ふれあいプラザ[〒300-1273下岩崎2164-1]

☎029(876)2311

F 029(876)2396

担 地域支援課



新酒を利く会

今年の新酒が味わえる、県内20蔵が出展する①試飲会と、②全国きき酒選手権大会茨城県予選(要予約)を開催します。

※会場への出入りは自由(無料)です。

日 4月22日(土)①12:00～17:00

②10:00～11:45

場 つくばセンター広場

対 試飲会に参加する場合は20歳以上の方

費 ①試飲会参加費=1,000円 ※別途試飲料(300～500円/杯)がかかります。

申 ②に参加希望の場合は茨城県酒造組合ホームページをご確認ください。

問 茨城県酒造組合 ☎029(221)2698

担 学園地区市街地振興課

たけのこ掘り&窯焼きピザ作り体験教室

たけのこ掘りと、石窯で焼くピザ作りの体験教室です。※長靴、軍手、飲み物、エプロン、三角巾、マスク、スリッパをお持ちください。

日 4月15日(土)9:00～12:30

場 六斗の郷(六斗939)

定 先着12組 費 8,000円/組

申 4月3日(月)～13日(木)9:00～17:00に電話で ※(土)(日)を除く

問 六斗の郷 ☎070(4819)0769

担 農業政策課



ピアノの魔術師

教育楽器として知られる鍵盤ハーモニカのイメージがガラリと変わるライブです。ピアノの新しい世界を体感してみませんか。

日 4月23日(日)14:00～(13:30開場)

場 市民ホールとよさと

費 全席自由▷大人=3,000円▷子ども(4～18歳)=1,500円▷3歳以下=保護者の方

の膝の上で鑑賞できる場合は無料

※3歳以下のお子さんで座席が必要な場合はチケットをご購入ください。

※小学生3年生以下の方は保護者の方同伴でご鑑賞ください。

申 電話またはインターネットで

※市民ホールとよさとではチケットの事前購入ができません。

問 つくば文化振興財団

☎029(856)7007

担 文化芸術課



デュオライブリアル DUO LIVE REAL 森友嵐士(T-BOLAN)×小島良喜

「離したくはない」「マリア」「Bye For Now」など、時代を超えて愛され続ける名曲が楽しめます。

日 5月19日(金)19:00～(18:30開場)

場 つくばカピオホール

費 全席指定▷一般=8,800円

※未就学児入場不可

申 電話またはインターネットで

問 つくば文化振興財団

☎029(856)7007

担 文化芸術課



中央図書館イベント

①おはなしぶんぶん(乳幼児向けおはなし会)

司書による手遊びなども交えた、0歳から楽しめる小さい子ども向けのおはなし会です。※各日2回公演

日 4月21日(金)・26日(水)

10:30～10:50、11:00～11:20

対 乳幼児と保護者の方

定 先着5組/回(当日受け付けのみ)

②おはなし会

おはなしボランティアによる絵本の読み聞かせなどを行います。※各日2回公演

日 4月8・15・22・29日、5月6日(土)

15:00～15:15、15:30～15:45

対 幼児～小学生の方

定 先着10人/回(当日受け付けのみ)

場 中央図書館

問 中央図書館

☎029(856)4311



※新型コロナウイルス感染症の今後の広がりや状況の変化に合わせて、中止、延期または規模縮小など、変更が生じる場合があります

講座

男女共同参画セミナー「LGBTQ+ 相手の性を受け止めるということ」

男でも女でもなく「自分」という性で生きてきた講師が、母と共にこれまでの体験をお話します。

日 5月18日(木) 14:00~16:00

場 市役所2階会議室204

対 市内在住・在勤・在学の方

講 永瀬大紀氏(にじっぺ茨城代表)

定 先着30人

申 5月17日(水)までに電話またはインターネットで

問 男女共同参画室



第68回 世界お茶のみ話 タイ編

ゲストを招き、歴史や文化習慣などについて学ぶ国際理解講座です。今回は3月まで市内に留学していた高校生をゲストにタイ編を実施します。

日 4月15日(土) 15:45~17:15

場 市役所2階会議室204

対 市内在住・在勤の方

講 タツパ・キッティティ氏 定 先着30人程度

申 4月14日(金)までに「氏名・住所・電話番号」をメールで

問 国際交流協会

☎029(869)7675

E event@inter.or.jp

担 国際都市推進課



若さをつくるキッチン「料理の基本」

メニュー: サバのソテー(マスタードソース)、麦ご飯、3色野菜の中華風、ブルーベリー甘酒ヨーグルト

※エプロン、三角巾、布巾、手拭きタオル、筆記用具、白米半合、飲み物をお持ちください。

日 4月20日(木) 10:15~13:00(受付10:00~)

場 筑波交流センター

対 市内在住で65歳以上の方

講 市管理栄養士、市食生活改善推進員

定 先着24人

申 4月3日(月)~13日(木)に電話で

問 健康増進課

筑波大学

(2023年度大穂交流センター高齢者学級)

65歳以上で自主的に学習会(講座やイベントなど)に参加できる方を募集します。

日 4~12月 ※詳細な日程は別途通知

場 大穂交流センター

対 市内在住で65歳以上の方 定 15人(抽選)

費 1,000円(親睦会費) ※別途教材費

申 4月14日(金)までに申込書(大穂交流センターに用意)を直接

問 大穂交流センター ☎029(864)3111

昆虫の自然史講座

市周辺で昆虫の観察や採集を通じて自然を学ぶ講座です。4~7月の(土)に全6回実施します。説明会参加後、その場でお申し込みいただけます。※説明会は予約不要

日 説明会▷4月15日(土) 11:00~12:00

場 豊里ゆかりの森昆虫館

対 中学生以下の親子 講 昆虫館職員

問 豊里ゆかりの森昆虫館 ☎029(847)5061

働く婦人の家講座

①バドミントン講座

初心者の方には基礎から丁寧に教えます。

日 5月25日、6月1・8日(木) 19:00~21:00

対 市内在住・在勤・在学で小学生以上の方

講 小出勝也氏 定 15人(抽選) 費 900円

②昔ながらの蒸しプリン

フライパンで蒸したシンプルなプリンを作ります。空いた時間でお手軽クッキーも作ります。

日 5月28日(日) 10:00~13:00

対 市内在住・在勤で18歳以上の方

講 小林保子氏 定 8人(抽選)

費 1,800円



③素足にやさしい布草履

2日間で完成させる講座です。これからの季節にぴったりの草履を手作りしませんか。

日 5月29日、6月5日(月) 10:00~12:00

対 市内在住・在勤で18歳以上の方

講 飯村孝子氏 定 10人(抽選)

費 1,300円



場 働く婦人の家

申 4月24日(月)までに「希望の講座名・住所・氏名・年齢・電話番号(必須)」を郵送(往復はがき)、メール、または官製はがき(裏白紙)を直接持参

問 働く婦人の家(〒300-4353沼田40-2)

☎029(866)2127

E fjn010@city.tsukuba.lg.jp

つくば美術館土曜講座

「フィンランド・ガラスアートのデザイナー」

茨城県陶芸美術館企画展で展示する作品のデザイナーや、フィンランドのガラスデザインの歴史や文化について紹介します。

日 4月29日(祝) 13:30~15:00

場 つくば美術館2階アルスホール[吾妻2-8]

講 名村実和子氏

(茨城県陶芸美術館副主任学芸員)

定 ▷事前申し込み=先着50人

▷当日受け付け(13:00~)=先着30人程度

申 ▷事前申し込み=4月27日(木)までにインターネットで

問 つくば美術館 ☎029(856)3711

担 文化芸術課



アルヴァ&アイノ・アアルト 「アアルト・フラワー [3031, 3032, 3033, 3034]」1939年 コレクション・カッコネン Photo: Rauno Träskelin



活動情報発信のために

SNSの操作を学ぼう

今回はTwitterをメインに、導入から操作、使用する際の注意点など、SNSを使用したことがない方を対象とした講座を開催します。

日 4月25日(火) 13:30~15:30

場 市民活動センター

対 市内で社会貢献活動やボランティア活動を行っている方、これから始めようとしている方

講 つくばパソコンボランティアサークル

定 先着15人

申 4月20日(木)までに「氏名・住所・電話番号・メールアドレス・所属団体名」を電話、FAX、メール、または直接

問 市民活動センター ☎029(855)1171

F 029(855)1175

E ctz015@city.tsukuba.lg.jp

豊里ゆかりの森講座

①天然石アクセサリー教室

天然石を使ったアクセサリーを自分で作ってみましょう(全5回)。

日 5月2日からの毎月第1(火) 13:30~

講 飯田孝子氏 定 10人(抽選)

費 550円/人(別途材料費約3,000円)

②はじめてのヨガ教室

ヨガに挑戦したことがない方向けの教室です。ヨガで心身の健康を目指しましょう(全10回)。

日 5月12日からの毎週(金) 10:00~

講 染川ひろみ氏 定 10人(抽選)

費 550円/人

③コンテナガーデン教室

季節の花々を使って寄せ植えを作り、生活を華やかにしましょう(全9回)。

日 5月21日からの毎月第3(日) 13:30~

講 池野ひとみ氏 定 15人(抽選)

費 550円/人(別途材料費約3,000円)

④陶芸教室

自分の手で皿やカップを作りましょう(全20回)。

日 5月28日からの毎月第1・第4(日) 10:00~

講 川添莞爾氏 定 5人(抽選)

費 550円/人(別途材料費がかかります)

場 豊里ゆかりの森工芸館

対 市内在住・在勤の方

申 ①4月5日(水)~12日(水) 9:00~16:00

に電話で ※(月)を除く

②③④4月19日(水)~26日(水) 9:00~

16:00に電話で ※(月)を除く

問 豊里ゆかりの森工芸館 ☎029(847)5122

ART(生殖補助医療)って?

一不妊治療の技術・制度を解説一

生殖補助医療(不妊治療)に関する行政の取り組みやその技術について、保険適用となったこの機会に、分かりやすく解説します。

日 5月21日(日) 15:30~17:30

場 つくば国際会議場 Leo Esakiメインホール(旧:大ホール)[竹園2-20-3]

講 向亜紀氏(厚生労働省子ども家庭局母子保健課課長補佐)、川井清孝氏(亀田IVFクリニック幕張院長)、永森咲希氏(一般社団法人MoLive代表)

申 インターネットで

問 ▷第64回日本卵子学会

E t-sankai@nibiohn.go.jp(担当▷山海)

▷JTB茨城南支店

E mice-tsukuba@jtb.com(担当▷川野)

担 科学技術戦略課



※新型コロナウイルス感染症の今後の広がりや状況の変化に合わせて、中止、延期または規模縮小など、変更が生じる場合があります

ふれあいプラザ講座

参加条件などの詳細はお問い合わせください。
都合により講師、日程が変更になる場合があります。

①親子講座 グリーティングカード

大切な人へ気持ちを込めてカードを作りましょう。

日 5月3日(祝) 9:30~10:50
対 小学生の親子 **講** 千代田美代子氏
定 10組20人(抽選)
費 1,700円/組(教材費込み)

②親子講座 フライパンピザ

ベーキングパウダーを使用した失敗しにくいレシピで、親子で1枚のピザを作って持ち帰ります。

日 5月4日(祝) 13:00~14:20
対 小学生の親子
講 柳生麻衣子氏(管理栄養士)
定 5組10人(抽選)
費 1,700円/組(材料費込み)



③親子講座 体験 親子太鼓

和太鼓の「楽しさ」「すばらしさ」を体感しませんか。

日 5月5日(祝) 13:00~14:20 **対** 小学生の親子
講 筑鼓 **定** 10組20人(抽選) **費** 1,700円/組

④親子講座 ミステリー苔玉

使用する植物はお楽しみ。親子で味わいのあるミステリー苔玉を作ります。

日 5月6日(土) 11:00~12:20
対 小学生の親子
講 宮内伶氏(日本農業園芸造園研究所代表)
定 5組10人(抽選)
費 2,000円/組(教材費込み)

⑤親子講座 メイクを楽しもう

スキンケアから本格的なメイクを楽しみましょう。

日 5月6日(土) 13:00~14:20
対 小学4~6年生の親子(性別不問)
講 大畑戸子氏 **定** 6組12人(抽選)
費 1,700円/組(教材費込み)

⑥スマホを快適に 不要なお知らせの軽減と電池の節約術(スマホ・タブレット持ち込み)

不要な通知の停止方法や電池を長持ちさせるコツ、アプリの整理と削除の仕方を解説します。

日 5月11・18・25日、6月1・8・15日(木)
10:00~12:00
対 文字入力ができる方
※対応機器貸し出し応相談
講 花村直子氏 **定** 15人(抽選)
費 7,200円(別途教材費500円)

⑦Zoomミーティング基礎と活用(PC・スマホ・タブレット持ち込み)

安全にオンラインミーティング(講座・会議・面会・飲み会)を行う方法を解説します。

日 5月14・21・28日、6月4日(日)
10:00~12:00
対 文字入力ができる方
※対応機器貸し出し応相談
講 片岡秀典氏 **定** 15人(抽選)
費 4,800円(別途教材費500円)



⑧ボタニカルキャンドル

自然素材のハーブやドライフラワーを詰め込んだキャンドルを作ります。

日 5月7日(日) 13:30~16:00
講 河原由美氏
(風花プリザーブドフラワー協会代表)
定 10人(抽選) **費** 4,000円(教材費込み)

⑨免疫を高める・経絡に特化したセルフケア
東洋医学において経絡とは、体内を巡る気血(エネルギー)の流れる通路のことです。特別な漢方アロマ精油を使用し、経絡の流れを整え、免疫を高めるセルフケアを行います。

日 5月9日(火) 14:00~15:30
講 小林沙緒氏
(ホリスティック漢方アロマ協会認定講師)
定 8人(抽選) **費** 2,000円(教材費込み)

⑩季節の苔玉 3カ月コース
今回は山アジサイ、サルスベリ、トキワシノブ(アメリカツダ)を使用して、季節の苔玉を作ります。

日 5月10日、6月14日、7月12日(水)
10:30~12:00
対 小学生以上の方 **講** 宮内伶氏
定 10人(抽選) **費** 9,600円(教材費込み)

⑪音楽で脳を活性化 ~大正琴~
日 5月11・25日、6月8・22日、7月13日(木)
13:30~15:00

講 土屋峰裕氏 **定** 5人(抽選) **費** 6,500円

⑫自分だけの日傘を作ってみませんか
自分で作った日傘(55センチメートル)で街歩きなどをしてみませんか。布は用意します。

日 5月17・24・31日、6月7日(水)
10:00~12:30
講 岡田百合子氏 **定** 8人(抽選)
費 10,300円(教材費込み)

⑬アロマで好きな香りのボディシャンプー作り
心身のコンディションに合わせた精油であなただけのボディシャンプーを作ります。

日 5月21日(日) 10:30~12:00
講 小松崎広美氏 **定** 10人(抽選)
費 2,200円(教材費込み)

⑭簡単・容器一つでパン生地作り ウィンナーパン

面倒な作業なし。スプーンで混ぜるだけの生地作り。ウィンナーパンを作ります。

日 5月10日(水) 10:30~12:30
講 染谷麻希子氏 **定** 9人(抽選)
費 2,300円(材料費込み)

⑮世界の料理シリーズ・タイ編 トムカガイとカイルックカーイとグルアイ・ト

トムカガイ(鶏肉入りココナッツミルクスープ)、カイルックカーイ(揚げ卵の甘酢あんかけ)、グルアイ・ト(揚げバナナ)を作ります。

日 5月12日(金) 10:00~13:00
講 珠坪ナタヤ氏 **定** 10人(抽選)
費 2,700円(材料費込み)

⑯マドレーヌ作り
甘くやさしいバターが香り、ふんわりしっとりとしたマドレーヌを作ってみませんか。

日 5月14日(日) 10:00~13:00
講 チャン・ヨンジュ氏 **定** 10人(抽選)
費 2,400円(材料費込み)

⑰⑱オリジナルチョコレート作り
世界に1つだけのオリジナルチョコレートを作りませんか。レクリエーションも行います。

日 ⑰5月17日(水) ⑱5月25日(木)
13:00~15:00
対 60歳以上の方
講 齋藤倫子氏(東京フード株式会社)
定 各10人(抽選) **費** 2,500円(材料費込み)

⑲簡単薬膳
脂肪や、むくみ、ストレス、肝のはたらき、食材の効能を学び4品を作るほか、体調のセルフチェックも行います。食材は約30品目です。

日 5月19日(金) 10:00~13:00
講 井上舞衣氏 **定** 10人(抽選)
費 2,500円(材料費込み)



⑳バリスタが伝える コーヒーの淹れ方と楽しみ方 3カ月コース

ハンドドリップで美味しいコーヒーを淹れるコツや、飲みくらべ方、アレンジコーヒーについて学びます。

日 5月20日、6月17日、7月22日(土)
13:30~15:30
講 小池美枝子氏(コーヒーマイスター・バリスタ)
定 10人(抽選) **費** 6,900円(材料費込み)

㉑バーオソル
音楽に合わせてゆっくりと筋肉をストレッチし、インナーマッスルを鍛えるエクササイズです。腰痛や肩こりの改善にも効果的です。

日 5月10・24日(水) 13:00~14:30
講 中間美妃氏 **定** 10人(抽選) **費** 2,400円

場 ふれあいプラザ
申 4月18日(火)までに「講座名・〒・住所・氏名・☎・年齢・性別(任意)」を郵送(必着)、FAXまたは直接
問 ふれあいプラザ[〒300-1273下岩崎2164-1]
☎029(876)2311
F 029(876)2396
担 地域支援課



科学技術

サイエンスツアーバス スタッフガイド同行コース

市内6つの研究施設を巡る「つくばサイエンスツアーバス」に乗って、ガイド付きで見学できるコースです。

日 4月9日(日)・15日(土)・16日(日)、
5月3日(祝)・6日(土)・7日(日)
各日9:00~16:00

場 地図と測量の科学館、筑波実験植物園、地質標本館、サイエンス・スクエア つくば、筑波宇宙センター

定 各日先着19人
費 バス乗車券▷大人500円、子ども250円、幼児無料(保護者同伴)※別途入園料が必要

申 参加希望日の前日12:00までにインターネットで
問 つくばサイエンスツアー
オフィス☎029(863)6868

担 観光推進課



※新型コロナウイルス感染症の今後の広がりや状況の変化に合わせて、中止、延期または規模縮小など、変更が生じる場合があります

📷 フォトニュース



1 2月8日、市に本拠地を置くバレーボールクラブ・つくばユニテッドサンガイアの都澤理事長、浜崎監督、新垣主将が市長を訪問しました。今シーズンのこれまでの戦いや、シーズン終盤戦に向けての意気込みを語っていただきました。



2 2015年9月に開館した「つくば総合インフォメーションセンター交流サロン」は3月31日をもって閉館しました。これまで、各種イベントのほか、打ち合わせや学習の場としても多くの方に親しまれてきました。今後は改修工事を行い、12月頃に、新たに市民窓口センターとして生まれ変わる予定です。



3 2月1日、牛久基崎ライオンズクラブより屋外用テント2基が寄贈されました。頂いたテントは基崎中学校と高崎中学校に配置され、有効に活用されます。



4 市と連携協定を締結している自転車競技チーム「弱虫ペダルサイクリングチーム」所属の織田聖選手、小林あかり選手、佐藤成彦ゼネラルマネージャーが市長を表敬訪問し、これまでの選手権での実績を報告しました。

🇨🇭 4月の休日緊急診療医院

診療時間 9:00~16:00 医療機関の都合で診療時間や診療科目が変更になる場合がありますので、受診前に電話で確認してください



| | |
|--------|---|
| 2日(日) | つくば白垂クリニック[みどりの2-40-2]/内/☎029(837)0208 竹園ファミリークリニック[竹園2-8-19]/内・外・小・整外/ ☎029(851)4635 |
| 9日(日) | 根本クリニック[鬼ヶ窪1108]/内・外・泌/☎029(847)0550 のぐち内科クリニック[妻木635-1]/内・呼内/☎029(852)3001 |
| 16日(日) | つくば辻クリニック[研究学園5-19イーアスつくば内]/内・外/ ☎029(868)7170 さくら内科・呼吸器内科クリニック[桜2-15-1]/内・呼内/ ☎029(869)8090 |
| 23日(日) | ひがし外科内科医院[東2-26-16]/外・内・胃腸・小・循/☎029(856)7070 広瀬クリニック[国松56-1]/整外・リハビリ・外・内/☎029(866)0129 |
| 29日(祝) | ありたクリニック[小野崎759-6]/内視鏡内・胃腸・肛外・ペインクリニック内・外・内/☎029(828)6339 おおつか内科クリニック 消化器内科・腎臓内科[梅園2-20-9]/ 内・消内・腎内/☎029(859)7060 |
| 30日(日) | むらした内科クリニック[みどりの東12-7]/内・消内/☎029(801)1658 竹園ファミリークリニック[竹園2-8-19]/内・外・小・整外/ ☎029(851)4635 |

📖 4月の図書館カレンダー

| 日 | 月 | 火 | 水 | 木 | 金 | 土 | 開館時間 |
|----|----|----|----|----|----|----|--|
| | | | | | | 1 | 中央図書館 9:30~19:00 |
| 2 | 3 | 4 | 5 | 6 | 7 | 8 | 4交流センター図書室 9:30~19:00(火~金) 9:30~17:00(土・日・祝) |
| 9 | 10 | 11 | 12 | 13 | 14 | 15 | |
| 16 | 17 | 18 | 19 | 20 | 21 | 22 | |
| 23 | 24 | 25 | 26 | 27 | 28 | 29 | ● 休館日 |
| 30 | | | | | | | |

※最新情報は市ホームページを確認してください。



🚑 救急車を呼ぶ前に、まずは救急電話相談へ

救える命が失われる可能性があります。1人でも多く救うために、皆様のご協力をお願いします。

24時間365日
受け付け

おとな #7119
こども #8000

携帯電話
に登録





市長と話そう！ タウンミーティング



市民の皆さんと市長が直接対話していただく場として「タウンミーティング」を開催しています

タウンミーティングでは、市長から皆さんに市の取り組みについてお伝えするほか、市政に関する話題について、参加者の方々との自由な意見交換を行います。これまで学生やお子さま連れの方、シニアの方など、幅広い年齢層の皆さんが参加しています。

途中入場・途中退出も可能ですので、市長と直接話してみたい方・市長がどんな話をするのか聞いてみたい方も、ぜひご参加ください。

対 市内在住・在勤・在学の方



| 日時 | 会場 |
|----------------------|---------------------------|
| 5月20日(土) 10:00~11:30 | 大穂保健センター〔筑穂1-10-4〕 |
| 5月20日(土) 14:00~15:30 | 市民ホールつくばね ホール〔北条5060〕 |
| 6月3日(土) 10:00~11:30 | 市民ホールやたべ 視聴覚室〔谷田部4711〕 |
| 6月3日(土) 14:00~15:30 | ふれあいプラザ 多目的ホール〔下岩崎2164-1〕 |
| 6月17日(土) 10:00~11:30 | 老人福祉センターとよさと〔遠東639〕 |
| 6月17日(土) 14:00~15:30 | 桜総合体育館 会議室〔流星台63〕 |
| 開催時期未定※決定次第お知らせ | オンライン開催(Zoom使用) |

- 事前の申し込みは不要です。当日、直接会場にお越しください。
- 各会場とも開始時刻の20分前からご入場いただけます。
- できるだけ多くの方にご参加いただくため、今後開催を予定しているオンラインタウンミーティングを含め、お1人様につき1回のご参加とさせていただきます。
- 自由懇談でのご意見などは、1人1項目ずつとさせていただきます。

新型コロナウイルス感染症情報

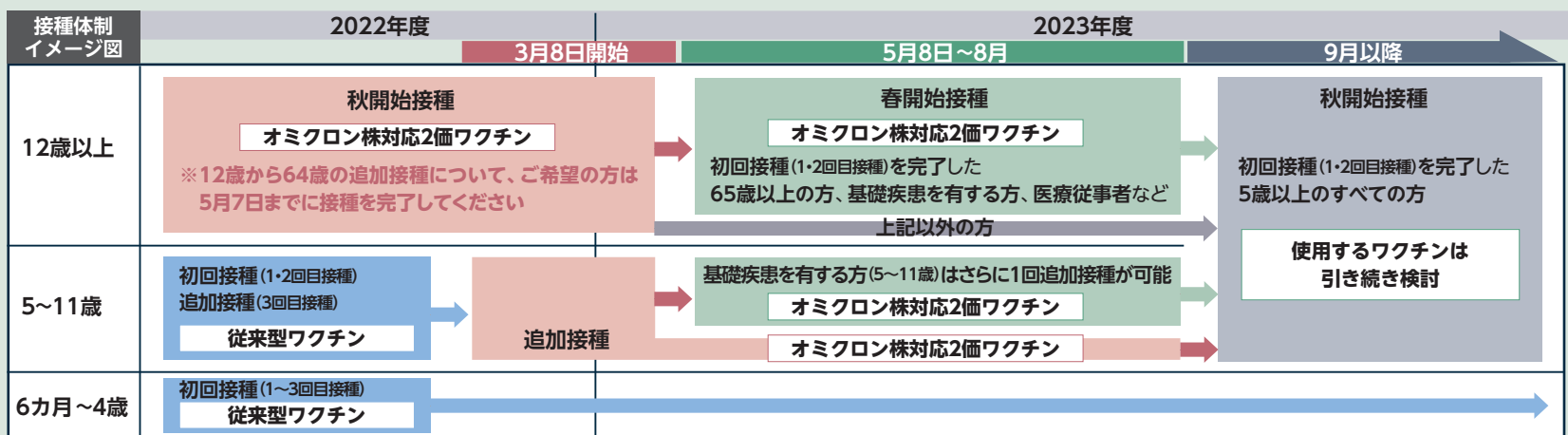


市ホームページ:
新型コロナウイルスワクチン
接種について

問 新型コロナウイルス対策室

2023年度の新型コロナワクチン接種の方針について

感染症法上の位置づけの変更にかかわらず、予防接種法に基づく特例臨時接種期間を2024年3月まで延長して実施しますので、すべての方が自己負担なしでワクチンを接種いただけます。
※3月9日時点の情報です。最新の情報が入り次第、市ホームページなどでお知らせします。



新型コロナウイルス感染症の罹患後症状について

新型コロナウイルス感染症にかかった後、ほとんどの方は時間経過とともに症状が改善します。いまだ不明な点は多いものの、一部の方で長引く症状(罹患後症状、いわゆる後遺症)があることが分かってきました。症状が改善せず続く場合には、かかりつけ医などに相談しましょう。

詳細は茨城県ホームページをご確認ください。



茨城県:新型コロナウイルス感染症の罹患後症状についてはこちら

マスクの着用について

新型コロナウイルス感染症対策におけるマスク着用は、個人の主体的な選択を尊重し、個人の判断が基本となります。本人の意思に反してマスクの着脱を強いることがないよう、ご配慮をお願いします。ただし、医療機関受診時や高齢者施設など訪問時は、マスク着用が推奨されます。引き続き、基本的な感染対策(手洗い、換気、3つの密の回避など)にご協力をお願いします。



厚生労働省:新型コロナウイルス感染症の最新情報はこちら

『広報つくば』に関するアンケートにご協力をお願いします



市では『広報つくば』を、市民に親しまれ満足してもらえるような紙面作りを目指すため、アンケートを行います。『広報つくば』について、皆さんが日頃感じているご意見などをお寄せください。

回答は、右の二次元バーコードからお願いします。お寄せいただいたご意見は、今後の広報紙制作・情報発信の参考とさせていただきます。



問 広報戦略課

つくば市医師会
からのお願い

発熱などの症状で医療機関を受診するときは…

- 必ず事前に医療機関に電話相談をしてから来院してください
- 来院時間は厳守してください
- マスクの着用をお願いします

つくば市の人口
※ () 内は前年同月比

人口 253,590人 (+5,306) [男 127,274人 女 126,316人] 世帯数 118,695 (+3,926) ※2023年3月1日現在

これからの
やさしさの
ものさし
つくばSDGs



つくばSDGs
ポータルサイト