

今月の主な内容

主要施策と主な予算…2～3 | 2022年度 一般会計当初予算…4 | スーパーシティ特集…5

2022年度市政運営の所信



皆さんと「ともに創る」市政を進めます

2020年以降、新型コロナウイルス感染症の拡大は、社会全体に大きな影響を与え続けています。様々な制約が伴う中、つくば市では、「誰一人取り残さない」包摂の精神のもと、市民や地域の事業者の皆さまのご意見を伺いながら、市内の医療機関や大学・研究機関、企業などと連携して、市民生活と地域経済を守るための取り組みを進めています。ワクチン接種が進んだことにより、経済活動やイベントなどが一旦は再開し始めましたが、新たな変異株の猛威により、年明け以降、市内でも感染者数が急激に増加しました。依然として新型コロナウイルス感染症の終息の見通しは立たない状況ですが、本年度も、SDGsの理念のもと、市民や議会、地域の事業者や関係機関などと力を合わせ、前例にとらわれない柔軟な発想をもって「世界のあしたが見えるまち」をともに創っていきます。



つくば市長 五十嵐 立青

新型コロナウイルス感染症への対応

新型コロナウイルス感染症への対応を最重要課題と位置付け、引き続き、自宅療養者に対する物資支援、市独自のPCR検査のほか、経営支援ワンストップ窓口の設置など市独自の支援策を実施します。また、3回目のワクチン接種を速やかに進め、市民の安心につなげていきます。



つくばスーパーサイエンスシティ構想の実現

市は、「スーパーシティ型国家戦略特別区域」に区域指定<sup>※</sup>されました。科学技術都市・つくばの強みを生かし、地域が抱える社会課題の克服や市民生活の向上につなげていくため、大学・研究機関、企業などと連携し、先端的な技術を活用したサービスの社会実装を進める「つくばスーパーサイエンスシティ構想」の実現を引き続き目指していきます。



※ 5 ページで特集

中心市街地・周辺市街地の取り組み

中心市街地では、つくばセンタービルのリニューアルの一環として新たな市民活動拠点の整備を進めるほか、市民窓口機能も整備していきます。また、周辺市街地では、これまで8市街地で進められてきた取り組みを発展させ、空き店舗を活用したチャレンジショップ(店舗運営や販売の機会を提供し、独立開業をサポートするもの)の開設や、地域振興を担う人材の発掘に取り組み、地域主体の取り組みの自走化支援に力を入れていきます。



誰一人取り残さない包摂的な社会の実現

生活困窮者自立支援、障害者の日常生活および社会生活に関する支援、子どもの貧困対策、高齢者の買物支援などの事業に引き続き取り組みます。

教育面では、スクールカウンセラー、スクールソーシャルワーカー(子どもが学校や家庭で困っていることなどを把握し、解決に協力する専門職)や、学校サポーターの配置を大幅に充実させ、教師が子どもとじっくり向き合う時間を増やし、学校教育の質を高めていきます。





# 主要施策と主な予算

※( )内の金額は、2021年度からの増加額を示します。

## 1 徹底した行政改革

市民への分かりやすく親しみやすい情報発信に力を入れるとともに、SDGsの推進等を通して市民と行政のパートナーシップを構築します。市が有するデータをいかし、市民にとってより利便性の高い行政サービスの提供を進めます。

**拡充** 紙面と動画を併用した市政情報の発信 6,427万円(+257万円)  
市報の充実化や、かわら版の発行回数増加、動画の活用により、市政情報をタイムリーに分かりやすく発信します。

**新規** スマートシティ推進事業 1億743万円  
市民と行政をつなぐ「つくスマ」アプリの導入をはじめ、地域の困りごとをAIやロボット工学等を応用した先端技術で解決するための基盤整備を行います。



**新規** ホームページリニューアル事業 2,194万円  
必要な情報をより分かりやすく、災害時等にも迅速で的確に発信できるよう、ホームページをリニューアルします。

**拡充** つくばSDGs推進事業 498万円(+8万円)  
講座や会員向けワークショップを開催するとともに、SDGs大賞を新設し、取組効果の見える化や情報発信を行います。

**新規** データ共有システム活用支援事業 253万円  
住民ニーズに応じた適切な判断や政策決定のため、庁内各課のデータを横断的に利用できるシステムを運用します。

**新規** おくやみ相談窓口事業 52万円  
お亡くなりになった方の遺族が必要な行政手続を1か所で行えるよう、おくやみ相談窓口を設置します。

## 2 安心の子育て

安心して出産・子育てができる環境づくりを進め、子どもや保護者に寄り添う質の高い保育・学校教育を推進するとともに、子どもたちの学びの機会を確保していきます。

**新規** 医療福祉費支給事業(マル福)高校生外来診療分の対象化 7,570万円  
市独自事業として、医療福祉費支給事業(マル福)の対象に、新たに高校生の外来診療分を加えます。

**継続** 学校建設事業(複数年事業)  
(仮称)香取台地区小学校建設事業 22億7,261万円(2年目分)  
(仮称)研究学園小学校・中学校建設事業 44億9,247万円(2年目分)  
(仮称)みどりの南小学校・中学校建設事業 22億5,072万円(1年目分)



**新規** ペアレントメンター活用事業 3万円  
発達障害のある児童の育児について、同様の子育て経験を持つ人材を活用したグループ相談会等を実施します。

**新規** 新生児聴覚検査事業 690万円  
概ね生後3か月以内に行う新生児聴覚検査について、検査料金の一部を助成します。

**拡充** 不妊治療助成事業・不育症助成事業 4,459万円(+2,744万円)  
不育症治療及び不育症検査にかかる費用の一部を助成します。なお、不妊治療助成事業については4月から公的医療保険が適用されたことに伴い終了しました。

**継続** 放課後児童クラブ建設事業 7億8,865万円  
待機児童解消のため、児童クラブ専用施設2か所の新築工事と1か所の新築設計を行います。

**継続** 児童館空調設備設置事業 4,677万円  
児童生徒が安全かつ快適に遊べるよう、空調設置設計及び工事を計画的に実施しています(2024年度に全館完了予定)。

**新規** つくば市独自の子育て世帯臨時特別給付金支給事業 2,400万円  
離婚等で養育者が変更し、2021年度子育て世帯臨時特別給付金の支給条件に合わなかった方に市独自の給付金を支給します。

**継続** ホームスタート事業 202万円  
子育てに強いストレスを感じている親に対し、研修を受けた子育て経験者が家庭を訪問し、傾聴・協働等の支援を行います。

**拡充** 公立保育所主食提供事業 1,368万円(+1,080万円)  
公立保育所での主食(白米)提供を合計16施設に拡充します(2023年度までに全23施設で実施予定)。

**継続** 保育士等处遇改善助成事業 3億1,320万円  
保育士を確保し、質の高い保育を提供するため、民間保育所保育士等への月額3万円の市独自の補助を継続して行います。

**継続** 小学校・中学校特別教室空調設備設置事業 3億6,288万円  
教育環境の充実を図るため、中学校6校の空調設置工事と小学校9校の空調設置設計を行います。

**新規** (仮称)荃崎地区幼稚園移転改修事業 2億847万円  
満3歳児の受入れや施設老朽化対策のため、次年度から高崎・岩崎幼稚園を統合し荃崎第三小学校の空き教室へ移転します。

**継続** (仮称)新桜学校給食センター建設事業 3,840万円  
2025年度供用開始に向け、(仮称)新桜学校給食センターの設計を行います。

**拡充** 不登校児童生徒学習支援事業 4,473万円(+3,008万円)  
不登校児童生徒に寄り添った学習支援事業を継続実施し、安心して通える居場所を確保します。

**新規** コミュニティ・スクール導入事業 69万円  
学校と地域が目標やビジョンを共有し、保護者や行政も一体となり子どもを育むコミュニティ・スクールのモデル校を1学園に導入します。

**拡充** 教育相談対応事業 3,131万円(+1,382万円)  
不登校やいじめ等の各種問題の解決に向けた専門員を増やすことで、教員が直接児童生徒と向き合う時間を増やします。

**新規** 小中学校への学校サポーターの配置 8,450万円  
学校サポーターを配置し教員が多様な人材と連携することで、学校教育活動の充実や教員の働き方改革を実現します。

**拡充** 小中学校への外国語指導助手(ALT)の増員 1億3,207万円(+2,245万円)  
外国語指導助手(ALT)を増員することで、児童生徒の国際化社会への対応力を強化します。

**新規** 授業ライブ配信事業 358万円  
分散登校・休校に伴うオンライン授業や不登校児童生徒への授業ライブ配信等を行うための機器を整備します。

**拡充** ICT教育推進事業 4億2,671万円(+4,024万円)  
教育環境を充実させるため、児童生徒1人1台の教育用パソコンや、普通教室等への電子黒板を整備します。

## 3 頼れる福祉

新型コロナウイルス感染症の影響から市民の生活を守りつつ、高齢者や障害のある人も自分らしく生活できる環境づくり、子どもの貧困対策等を充実させて「誰一人取り残さない」包摂的な社会への転換を推進します。

**新規** 心身障害者鉄道・バス利用料金助成事業 1,747万円  
障害者がICカードを使用して、電車やバス等に乗車したときの交通費を助成します。

**拡充** 居場所づくり支援事業 1,603万円(+665万円)  
複合的に困難を抱える子どもに個別対応するため、職員を増員するとともに、新たな拠点への移転を行います。



**継続** 高齢者等買物支援事業 400万円  
買物が困難な状況にある高齢者等を支援するため、移動販売事業者へ補助金を交付します。

**新規 拡充** 生活困窮者自立支援事業 5,213万円(+1,471万円)  
生活保護に至る前段階の自立支援のため、住居を持たない方への支援や相談員の増員等を行います。

**新規** 生活困窮者支援生理用品配布事業 133万円  
庁舎及び市内3か所の保健センターで、生活に困窮されている方へ生理用品を配布します。(市立学校では別途配布)

**新規** 重度障害者等就労支援特別事業 826万円  
重度障害のある方に対して就労中に必要となる福祉サービスを提供し、通勤や職場等における支援を実施します。

**拡充** 子どもの学習支援事業 3,123万円(+235万円)  
経済的に困難を抱える世帯の子どもに対して、無料の学習支援と食事や軽食の支援を行います。

**継続** **新型コロナウイルス感染症自宅療養者支援事業** 685万円  
 新型コロナウイルス感染症で自宅療養をしている患者やその家族に対し、食料品や日用品等の生活物資を無償で届けます。

**継続** **つくば市独自PCR検査事業** 2,592万円  
 市民及び市内在勤・在学者を対象に、つくば市役所敷地内で市独自のPCR検査を実施します。

## 4 便利なインフラ

公共交通の改善を進めるとともに、持続可能なインフラの維持管理を推進します。また、資源の循環を促進するため、市民レベルの取組を支援する施策も実施し、市民とともに持続可能なまちづくりを進めていきます。

**拡充** **新設教育施設等への防災設備設置事業**1億3,829万円(+9,861万円)  
 新設する教育施設等(小・中学校、プール)に災害用井戸、非常用電源等の防災設備の設置を進めます。

**拡充** **新規** **つくバス/支線型バス運行事業**  
 4億6,078万円(+8,823万円)  
 実証実験を行っていた荃崎地区路線をつくバス路線として新たに組み込むとともに、筑波地区の支線型バスを本格運行します。



**継続** **スマートIC整備事業** 5億6,946万円  
 圏央道の常総IC～つくば中央IC間におけるスマートIC設置の早期実現のため、用地購入等の事業を推進します。

**拡充** **防犯カメラ設置補助事業** 120万円(+60万円)  
 区会等が自主防犯活動の補完として設置する防犯カメラ等の費用の一部を補助します。

**拡充** **生ごみ処理容器等購入費補助事業** 501万円(+351万円)  
 家庭から排出される生ごみの減量及び自家処理を目指し、電気式生ごみ処理機やコンポストの購入費の一部を補助します。

**新規** **犬猫のマイクロチップ装着補助事業** 100万円  
 殺処分のための引渡頭数ゼロを推進するため、迷い犬猫の飼い主が特定できるマイクロチップ(15桁の数字を登録した極小の電子器具で、専用の機械で読み取り、飼い主を特定できるようにするもの)の装着を補助します。

**新規** **宅配ボックス設置促進補助事業** 250万円  
 宅配便の再配達回数の減少による二酸化炭素排出量削減のため、集合住宅の所有者に対し設置費用の一部を補助します。

**新規** **サステナスクエア焼却炉耐火壁修繕事業** 6億7,876万円  
 サステナスクエア可燃ごみ焼却施設の安定的な稼働を図るため、焼却炉内部の耐火壁を修繕します。

**継続** **葉刈り芝収集堆肥化推進事業** 545万円  
 葉刈り芝の野焼きを防止するため、回収目的の保管場所を増設し、生活環境に配慮した農業を推進します。

**継続** **道路・街路・橋梁・河川等整備事業** 17億5,783万円  
 快適で安全・安心を実感できるような都市基盤整備のため、道路・街路や橋梁・河川の整備等を行います。

**継続** **道路維持管理事業** 9億8,400万円  
 市が管理する道路、水路の維持管理と修繕・補修工事や、通学路等の除草作業を実施します。

**新規** **路線バス実証実験事業** 756万円  
 開発の進展に伴い、バスを必要とする地域に、既存の民間路線バスを活用した実証実験を行います。

## 5 活気ある地域

周辺市街地活性化の取組をさらに発展させ、地域主体の取組の自走化を支援していくとともに、他の地域への横展開を図ります。企業立地や雇用の促進、市内における新規創業の支援等、地域の持続的な発展に向けた施策を実施します。

**新規** **旧筑波東中学校の利活用**  
 ジオパーク中核拠点整備事業 1億5,077万円  
 自転車拠点整備事業 2億3,444万円

**継続** **周辺市街地活性化事業** 2,061万円  
 チャレンジショップ(店舗運営や販売の機会を提供し、独立開業をサポートするもの)の展開、地域振興の担い手確保、地域の取組の自走化支援等を実施するとともに、他地域への横展開を図ります。



**継続** **つくば Society 5.0社会実装トライアル支援事業** 700万円  
 地域課題の解決につながる革新的な技術やアイデアの社会実装トライアル支援と、市場におけるニーズ等の調査を実施します。

**継続** **(仮称)みどりの学校プール建設事業** 11億1,862万円  
 複数の学校プールを集約し、授業時以外は市民も利用できる屋内温水プールを新設します(2024年4月供用開始予定)。

**新規** **サイクルコミュニティ活性化事業** 600万円  
 サイクルコミュニティの醸成を図るため、自転車を通して様々な世代が楽しめるイベントを開催します。

**新規** **企業立地促進補助金** 720万円  
 企業立地の促進、雇用促進、産業振興を図るため、市内にオフィス等を新設・移設した事業者に対し、賃料の一部を補助します。

**継続** **創業支援事業** 608万円  
 創業啓発イベントや、マルシェ(出店者が集まって販売を行うイベント)等によるPR機会の提供、市場調査の場の提供、新たな会社設立の経費補助等により、創業者を支援します。

**継続** **商店街空き店舗補助事業** 481万円  
 既存の商店街等にある空き店舗を活用した事業活動を行おうとする中小企業者等に対し、必要経費の一部を補助します。

**継続** **新型コロナウイルス感染症対策経済支援事業** 1億3,765万円  
 経営支援ワンストップ窓口事業のほか、市独自の補助事業等により、雇用促進や市内中小企業等の経営安定化を図ります。

**拡充** **森林経営管理制度による森林整備事業** 417万円(+146万円)  
 市が仲介役となり、経営管理が行われていない人工林の所有者と、その担い手となる民間事業者をつなぎます。

**継続** **空き家対策事業** 2,596万円  
 空き家の有効活用に向けた改修補助等に加え、実態調査を行い、第2期つくば市空家等対策計画を策定します。

## 6 誇れるまち

中心市街地の活性化に向けた取組、文化芸術創造拠点の形成、筑波山や宝篋山をはじめとする観光資源に係る環境整備、プレイパークの整備やTX沿線地域の近隣公園整備等により、つくばの魅力をより一層引き出していきます。

**継続** **つくばセンタービルリニューアル事業**  
 2億6,659万円  
 公共施設の再整備等を行いながら新たな市民活動の場を創出し、駅前にふさわしい持続可能都市の拠点としてリニューアルします。



**継続** **新規** **観光施設整備/観光情報電子化事業**  
 2,053万円(新規分499万円)  
 筑波山や宝篋山における各種施設整備のほか、地域の特色をいかし、まち歩きイベントの開催や情報発信の強化を行います。

**新規** **文化芸術創造拠点基本計画策定事業** 1,318万円  
 廃校を活用して文化芸術施策の推進拠点を形成するため、施設改修や運営について専門的知見を取り入れた計画を策定します。

**新規** **筑波ふれあいの里改修事業** 1,506万円  
 筑波ふれあいの里を自然環境を最大限いかした魅力あるアウトドア体験施設とするため、キャンプ場の改修設計を行います。

**新規** **電力自己託送事業** 3,744万円  
 温室効果ガス削減を目指し、サステナスクエアで発電した電力のうち、自家消費分以外の電力を市の公共施設で利用します。

**新規** **スケートボードパーク整備事業** 5,398万円  
 2023年4月のオープンを目指し、市民が楽しめるスケートボードパークを整備します。

**継続** **公園建設事業** 3億6,433万円  
 プレイパーク(子どもたちが自ら工夫して遊びを作り出すことを想定した屋外の遊び場)の整備に加え、萱丸・トンボ池の用地取得やTX沿線地域の近隣公園整備を進めます。

**新規** **電子図書館運営事業** 879万円  
 電子書籍の貸出し等を行う電子図書館の運営を2022年10月から開始し、図書館機能と市民サービスの向上を目指します。

# 2022年度 一般会計当初予算 1,015億3,200万円

市の2022年度当初予算は、児童生徒が急増するTX沿線地区における学校建設など、必要な事業を着実に進めるとともに、新型コロナウイルス感染症拡大防止策や経済対策のほか、社会情勢の変化を的確に把握し、多様な市民ニーズに積極的に対応するための予算としました。

一般会計、特別会計、企業会計を合わせた予算総額は**1,622億6,715万円**となり、過去最高額になりました。このうち一般会計は**1,015億3,200万円**で、前年度に比べ**118億1,900万円、13.2%の増**となっています。ここではその概要を紹介します。

※予算書は中央図書館、各地域交流センター、市ホームページからご覧ください。

財政課

## 2022年度つくば市予算総括表

会計	本年度	前年度	伸び率
一般会計	1,015億3,200万円	897億1,300万円	13.2%
特別会計	348億8,156万1千円	343億2,365万7千円	1.6%
国民健康保険特別会計	180億8,203万円	176億9,570万3千円	2.2%
後期高齢者医療特別会計	22億8,467万円	21億9,567万6千円	4.1%
作岡財産区特別会計	11万4千円	11万4千円	0.0%
つくば市等公平委員会特別会計	108万6千円	104万1千円	4.3%
介護保険事業特別会計	145億1,366万1千円	144億3,112万3千円	0.6%
水道事業会計	90億8,573万円	87億7,710万5千円	3.5%
下水道事業会計	167億6,785万9千円	166億9,906万6千円	0.4%
<b>合計</b>	<b>1,622億6,715万円</b>	<b>1,495億1,282万8千円</b>	<b>8.5%</b>

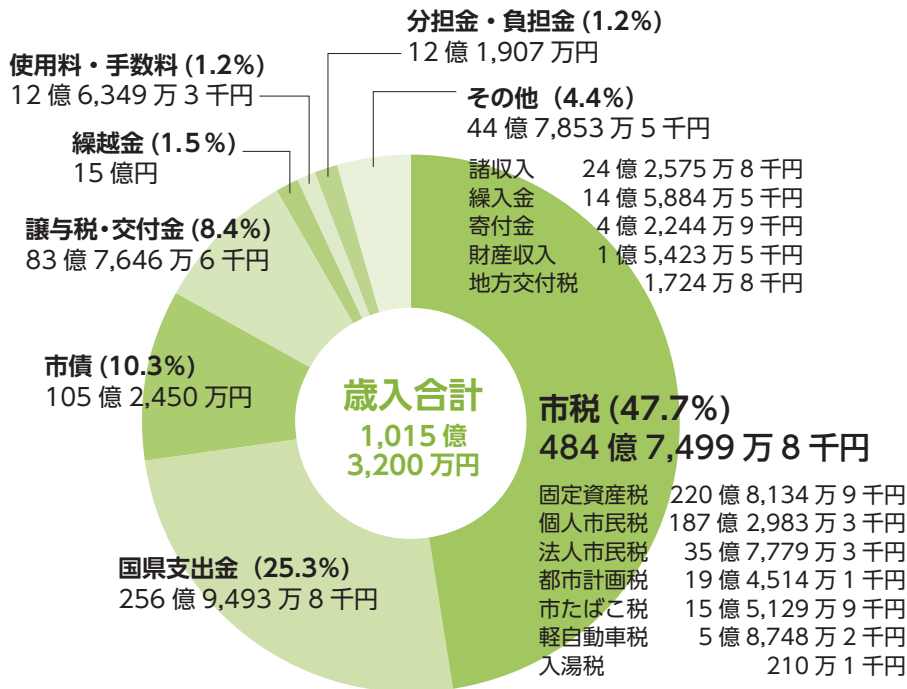
## 市民1人当たりの予算額 (年額)

**約41万4千円**

うち税収は 約19万7千円

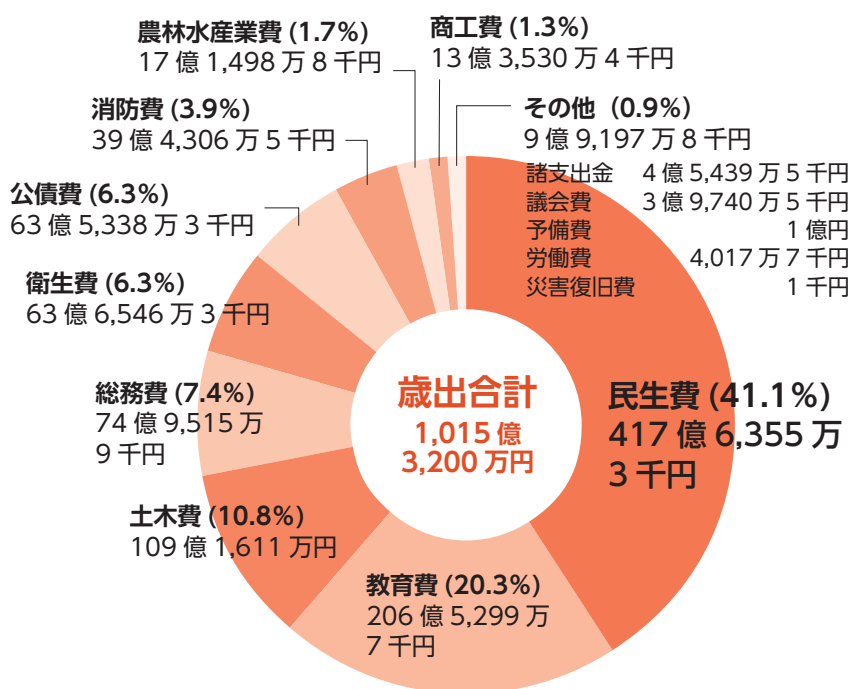
民生費	170,109円
教育費	84,122円
土木費	44,463円
総務費	30,529円
衛生費	25,927円
公債費	25,878円
消防費	16,061円
農林水産業費	6,985円
商工費	5,439円
その他	4,041円
<b>合計</b>	<b>413,554円</b>

※ 2021年10月1日現在の住民基本台帳人口 245,511人で計算



### 用語解説(歳入)

- 国県支出金** 児童手当負担金や保育所等運営負担金など、国や県から用途を指定して市町村に交付されるもの
- 市債** 事業費の一定割合を政府や民間金融機関から借り入れるもの
- 譲与税・交付金** 国税・県税（揮発油税、自動車重量税、地方消費税、法人事業税など）の一定割合が市町村に交付されるもの
- 繰越金** 前年度の決算で余剰金として繰り越されたもの
- 使用料・手数料** 施設の使用料や証明書発行の手数料など
- 分担金・負担金** 事業の経費の一部を受益者が負担するもの(保育所運営費など)
- 諸収入** 他の歳入区分に該当しない収入
- 繰入金** 基金や特別会計から目的に応じて一般会計に繰り入れるもの
- 地方交付税**
  - ▷普通交付税=全ての地方自治体が一定水準のサービスを維持するために交付されるもの
  - ▷特別交付税=特殊な財政事情により交付されるもの



### 用語解説(歳出)

- 民生費** 福祉、市民生活、交通安全や防犯のための事業に充てる経費
- 教育費** 幼稚園、小中学校や図書館などの施設整備、運営管理、文化財保護、スポーツ振興などに充てる経費
- 土木費** 道路、河川、公園、市営住宅など公共施設の建設整備、維持管理に充てる経費
- 総務費** 戸籍関係、徴税関係、選挙、庁舎管理や市全般に関わる事業に充てる経費
- 衛生費** 保健衛生、環境保全、火葬場、ごみやし尿処理のための事業に充てる経費
- 公債費** 市債(市の借入金)の返済に充てる経費
- 消防費** 消防、救急、防災のための事業に充てる経費
- 農林水産業費** 農林水産業の振興のための事業に充てる経費
- 商工費** 商工業や観光の振興のための事業に充てる経費
- 諸支出金** 他の支出科目に含まれないお金をまとめた科目で、主なものは基金に積み立てる経費
- 議会費** 市議会の運営に充てる経費
- 労働費** 勤労者支援の事業に充てる経費



# つくば市がスーパーシティ型

全国で  
2カ所

## 国家戦略特別区域に指定されました

☎ スマートシティ戦略課

2022年4月12日(火)、国家戦略特別区域を定める政令の一部改正が閣議決定され、つくば市が「**スーパーシティ型国家戦略特別区域**」として区域指定されました。これにより、大胆な規制緩和が可能となり、生活全般にまたがるさまざまな分野の先端的な技術・サービスを提供できるようにしていくことで、市民の皆さまにとってより快適で便利な生活を送ることができる社会の実現を目指すものです。今後、市では、つくば市版スーパーシティ「つくばスーパーサイエンスシティ構想」の実現に向けて、市民の皆さまや関係機関とともに取り組みを推進していきます。詳細は、随時、市ホームページなどでお知らせしていきます。



### スーパーシティとは

AI(人工知能)やビッグデータ(膨大なデータの集合体)などの未来技術を活用することで、生活の中の「困りごと」の解決を図り、住民が「住みたい、住み続けたい」と感じるより良い未来社会を実現することを目指し、データの利活用と規制・制度改革を推進し、暮らしを支えるさまざまな先端的なサービスを地域に社会実装していく取り組みです。

### これまでの経緯

2021年4月15日 ▶ 内閣府へ「スーパーシティ型国家戦略特別区域の指定に関する提案書」を提出

2021年8月 ▶ 「スーパーシティ型国家戦略特別区域の指定に関する専門調査会」から提案した全ての自治体に対し、規制改革などについて再提案が求められる

2021年10月 ▶ 内閣府に再提案

2022年3月4日 ▶ 第3回スーパーシティ型国家戦略特別区域の区域指定に関する専門調査会において、つくば市を区域指定することが原案として了承される

2022年3月10日 ▶ 国家戦略特別区域諮問会議において、つくば市を区域指定することが決定される



## 行政情報をいつでも・どこでも・誰でも 使いやすく つくばスマートシティアプリ「つくすま」配信開始

「つくすま」に関する詳細や最新情報はこちら



市は、市内在住・在勤・在学の方に各種情報を提供するスマートフォン向けアプリケーション「つくすま」を4月11日から配信しています。お住まいの地区や年代、家族構成、受け取りたい情報の種類などを登録(任意)すると、その設定条件に応じた情報がプッシュ配信\*されるほか、各種行政手続きや地図情報などを簡単に探すことができます。また、約140の国・地域の方が生活する国際性・多様性を有するつくば市の特性を踏まえ、多言語表示にも対応しています。\*アプリが自動的にお知らせを表示する機能

今後は、つくばスーパーサイエンスシティ構想に掲げたさまざまな先端サービスを、ワンストップで操作できるアプリとして活用していく予定です。併せて、シニア向けアプリ講習会の開催など、世代間の情報格差の緩和や解消も視野に入れ、本アプリの普及を図っていきます。

### アプリのダウンロードはこちら

App Store または Google Play で「つくすま」を検索、もしくはQRコードから

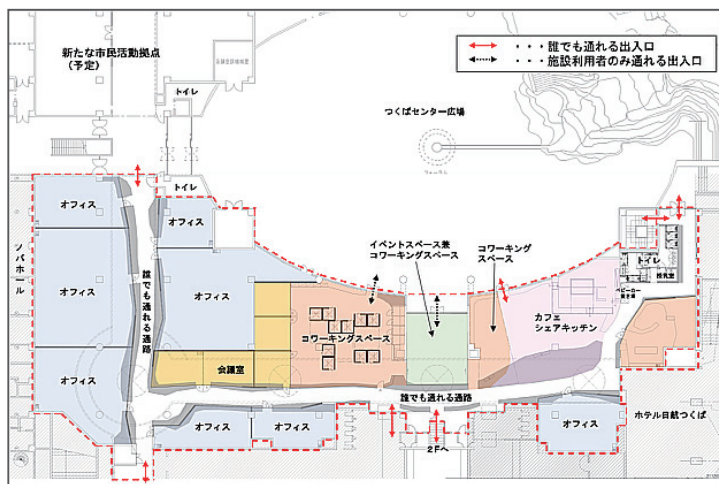


## つくばセンタービルの働く人を支援する場 co-en が5月にオープンします

☎ 学園地区市街地振興課

つくばセンタービルリニューアルの一環として、地域運営会社「つくばまちなかデザイン」が整備を進めてきた働く人を支援する場(1階:旧アイアイモール部分)が、「co-en」の名称で5月7日(土)にオープンします。

co-enは、①多様な働き方や活動を支えるワークスペース、②地域で採れた食材を使った料理や世界中のお酒を、子連れでも楽しめるカフェ&バー、③さまざまな人が挑戦でき、多くの交流が生まれるシェアキッチンやイベントスペースなどの機能を備え、つくば駅周辺のにぎわいを創出する中核施設としての役割を担います。



co-en 平面図



### co-en(コーエン)の意味

「市民が共同で使うことができる場」「ともに何かを作り上げていく場」として、英語で「共同」の意味を持つco-(コー)に、市民間の縁をもたらし共創\*を支える場にしたいという願いから「縁」=en(エン)を付加しました。日本語で読むと「こうえん」となることから、公園のようにあらゆる人々が気軽に集える場という意味も込めています。\*多様な立場の人と対話しながら、ともに新しい価値を生み出していく考え方のこと。

### 各機能のオープン時期

- シェアオフィス(貸しオフィス) ▶ 4月1日(金)
- コワーキングスペース(仕事や交流ができるスペース、ウェブ会議ブース、会議スペース) ▶ 5月7日(土)
- カフェ&バー ▶ 5月7日(土)
- シェアキッチン、チャレンジショップ ▶ 5月中旬以降

### 吾妻二丁目公務員宿舎跡地に関するご意見を募集します

吾妻二丁目公務員宿舎跡地(通称:70街区)は、つくば駅に近接し、つくば市のまちづくりを考える上で重要な大街区であり、国と市で協議・調整を行っています。70街区の活用方針を検討するにあたり、ご意見を募集します。詳細は市ホームページをご覧ください。  
☎ 5月31日(火)まで



### 5月はオープニング月間としてイベントを開催します

詳細はホームページをご覧ください。☎ 5月7日(土)~31日(火)

☎ つくばまちなかデザイン ☎ info@tsukumachi.co.jp



安全は、知識から。

問 サイクルコミュニティ推進室

# 知っていますか？ 自転車の交通ルール

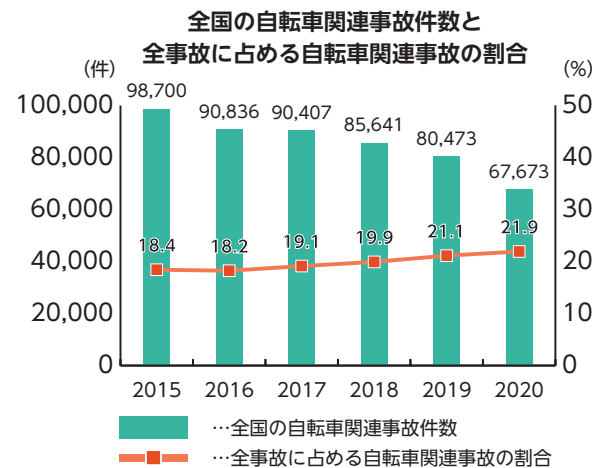


自転車は、道路交通法上の「軽車両」に該当することをご存知ですか。法律でさまざまなルールやマナーが定められているにもかかわらず、守られていない場合があり、多くの問題が発生しています。

全国的に、全ての交通事故に占める自転車関連事故の割合は、2016年以降増加傾向にあります。つくば市内でも、過去にスマートフォンを見ながら自転車を運転していた大学生が歩行していた高齢者と衝突し、死亡させてしまった痛ましい事故がありました。

市では、「自転車の安全で適正な利用の促進に関する条例」を制定し、自転車利用者は安全利用に必要な技能や知識の習得に努めることとしています。

5月は「自転車月間」です。大人も子どもも自転車の安全利用を心がけるとともに、いま一度、自転車の適正な利用について考えてみましょう。

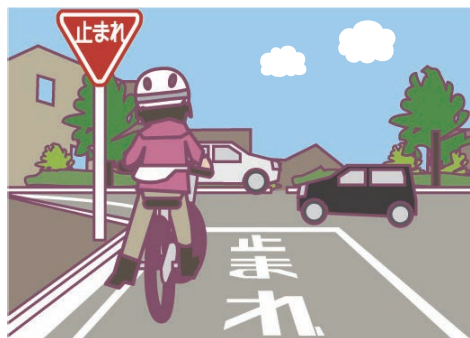


守れていますか？

## 自転車 安全利用 五則

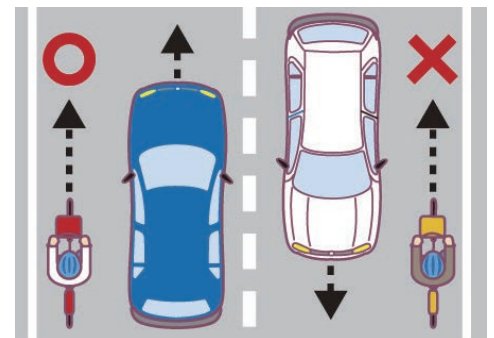
### 1) 自転車は車道が原則、歩道は例外

自転車は、道路交通法上「軽車両」と位置付けられています。そのため、車道と歩道の区別がある道路では、車道通行が原則です。



### 2) 車道は左側を通行

自転車が車道を通行するときは、自動車と同じ左側通行です。道路の中央から左側の左端に寄って通行しましょう。



### 3) 歩道は歩行者優先で車道寄りを徐行

自転車が歩道を通行するときは、車道寄りを徐行しましょう。歩行者が多いときは、自転車を降りて押して歩きましょう。



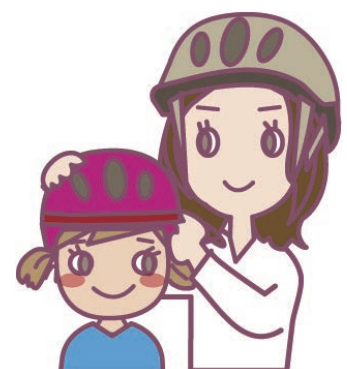
### 4) 交通安全ルールを守る

- ▶ 飲酒運転、二人乗り、並進の禁止
- ▶ 夜間はライトを点灯、信号(自転車用信号含む)を守る
- ▶ 交差点では一時停止と安全確認
- ▶ ながら運転(両耳イヤホン・携帯電話・傘さし運転など)の禁止
- ▶ ベルの使用は緊急時のみ



### 5) 大人も子どももヘルメットを着用

保護者は、子どもが自転車に乗るときはヘルメットを着用させましょう。また、大人もヘルメットを着用し、交通事故の被害の軽減に努めましょう。



交通安全について子どもと一緒に学びましょう。

市では、自転車を安全かつ快適に利用できる環境をつくり、自転車の安全利用を促進するため、「つくば市自転車の安全で適正な利用の促進に関する条例」を制定しています。そこでは、「父母その他の保護者は、その保護する児童・生徒(18歳未満の者をいう)に対して、指導、助言その他の必要な措置を講じることにより、自転車の安全で適正な利用に必要な技能及び知識を習得させるよう努めなければならない」と定めています。

家庭内で自転車に関する決まりごとについて日ごろから話し合うなど、家族全員で自転車の安全運転を心がけましょう。

## スポーツタイプの自転車に乗るときも、法律などを守りましょう。

近年流行を見せているスポーツタイプの自転車(ロードバイク・クロスバイクなど)も「軽車両」であり、法律などを守って走行する必要があります。交通事故を無くすためにも、「シェア・ザ・ロード」の精神を持つことが大切です。

※自転車・自動車・歩行者がお互いの立場を思いやる気持ちを基本として、道路を安全に共有すること。

### 走行時は自動車とコミュニケーションをとってトラブル回避

- ▶ 自動車を確認しながら走行する。
- ▶ 手信号(右折・左折・徐行または停止時)で、自動車に分かりやすくアピールする。

### 信号が変わったときは車を優先すると安全

- ▶ 停止している車の間を無理にすり抜けないようにする(自動車のドアが急に開くおそれあり)。
- ▶ 自転車が交差点を右折する際は、二段階右折する(右折車線には入らない)。

### 大型車に注意

- ▶ 並進・すり抜けをしない。
- ▶ 大型トラックなどは死角が大きいことに注意。

### 大人数で連ならない

- ▶ 交通事故のリスクを減らすため、可能な限り少人数で走行(大人数だと自転車の列が長くなり、自動車が追い越しできずトラブルの元。前を走行する自転車が急停止した場合でも追突しない距離を保つと安全)。

### 生活道路や山道では周辺地域に暮らしている人たちへの配慮を

- ▶ 生活道路や山道を走行する時は、減速するなど近隣住民や自動車への安全配慮を。シェア・ザ・ロードの精神を持ちましょう。

## 定期的に点検しましょう。

自転車の安全性を確保するため、年に一度を目安に自転車店などで点検を受けましょう。

### 自転車専用通行帯・矢羽根を知っていますか？

県や市では、市内の道路に自転車専用通行帯などを整備し、自転車利用の安全性・快適性の向上に取り組んでいます。

#### 自転車専用通行帯

車道左側に設けられた自転車専用の車両通行帯で、道路標識や路面の青色塗装などで示されています。自転車専用通行帯が示されている道路では、自転車専用通行帯を走行しなければなりません。



#### 矢羽根・自転車ピクトグラム

自転車と自動車と同じ道路を走る「車道混在」の道路の一部には、矢羽根や自転車ピクトグラム(情報を単純な絵・図形で表したもの)が表示されているものがあります。特に矢羽根は、自動車に自転車の存在を視覚的に訴える役割を果たしています。



## 自転車保険に加入しましょう。

「茨城県交通安全条例」や「つくば市自転車の安全で適正な利用の促進に関する条例」では、**自転車の利用者は、交通事故などに備え、自転車損害賠償責任保険などに加入するよう努めること**としています。

自転車事故の高額賠償事例も発生しています(自転車で走行中の小学生が高齢者に正面衝突し、小学生側に約9,500万円もの高額賠償が命じられたケースもあります)ので、万が一の事態に備え、自転車損害賠償責任保険などに加入しましょう。

自転車活用推進官民連携  
協議会ホームページ  
「重点的な取組」



茨城県ホームページ  
「茨城県交通安全条例に  
ついて」



## つくば市は、楽しい自転車生活を応援しています。

自転車には、日常での利用のほか、健康増進や環境負荷低減など、移動手段にとどまらない魅力や可能性があります。市は、自転車に関するさまざまな取り組みを展開し、市民の皆さまの楽しい自転車生活を応援しています。



### サイクリングガイド

市内のサイクリングコースの紹介など、サイクリングに関する情報を発信するウェブサイトです。紹介されているコースの中でも、つくば駅から「つくば霞ヶ浦りんりんロード」へ向かうルート「りんりんロードアクセスルート」は、市内の風景を満喫でき、おすすめです。

サイクリングガイド公式  
「コース10:りんりんロードアクセス  
ルート」



### ツクバサイクル

市内の自転車に関する情報を発信するSNSアカウントです。「まちの自転車屋さん」のような気軽な感覚で情報発信を行うことで、市民の皆さまが自転車に親しむ機会を創出し、より楽しい自転車生活につなげていける場を目指しています。

フェイス  
ブック



インスタ  
グラム



### つくチャリ

専用アプリを用いて、市内各地に配置されたサイクルステーション(シェアサイクル貸出・返却場所)間を自由に移動できるシェアサイクルサービスです(有料)。片道のみ利用も可能で、観光、通勤・通学、ショッピングなど、さまざまな形でご利用いただけます。

市ホームページ  
「つくば市シェアサイクル実証実験  
事業「つくチャリ」」



# 2021年度 / つくばコレクション 認証品 を決定しました



つくばコレクションは、市を代表する優れた物産品として、市が認証した商品です。2021年度の認証品として、新規5品と、更新10品の計15品を決定しました。認証に当たっては、オリジナリティ、パッケージ、品質・価格、信頼性・安全性について評価しました。2019・2020年度の認証品を含め、計35品が認証されています。お土産やギフトとしてはもちろん、家庭用としてもお勧めです。 **問** 産業振興課

**新規**  
筑波農場  
筑波喜右衛門  
米粉バウムクーヘン

筑波山麓の良質な水で育てた、自家生産の「常陸小田米」を用いた小麦粉不使用のバウムクーヘン

**新規**  
五十嵐 弘子  
てんねんひろこジャム  
(いちご、福来みかん)

食品添加物不使用の甘過ぎず、やさしく、澄み切ったさわやかな「食べるジャム」

**新規**  
ORIGINESS  
いばらきチョコレート  
(各種)

インドネシアのカカオ栽培支援で作られたチョコレートに茨城県産の農産物を組み合わせたもの

**新規**  
筑波ハム  
スモークササミ

鶏のササミ肉を熟成させ、炭火と桜の薪で燻煙する手づくりの燻製品

**新規**  
筑波ハム  
クリームチーズ

独自の乳酸菌由来の酸味と、乳脂肪の豊かなコク、まろやかな風味、デザート感覚の甘みが特徴

**更新**  
稲葉伸子(稲葉酒造)  
すてらプレミアム  
純米大吟醸雫酒

筑波山の湧き水を使い、一番質の高い部分を自然の重みだけで一滴一滴落とした雫だけを集めたお酒

**更新**  
浦里酒造店  
霧筑波 知可良

伝統の技と長年の経験を傾注し、醸した大吟醸を塩詰め後、氷温冷蔵庫(-2℃)で3年間冷蔵熟成

**更新**  
筑波農場  
筑波喜右衛門  
(米焼酎)

常陸小田米と清酒用の花酵母を使用し、減圧蒸留で仕上げた米焼酎

**更新**  
つくば手造りハム  
手造りロースハム

茨城県のブランド豚「ローズポーク」だけを原材料として使用した無添加のロースハム

**更新**  
つくば手造りハム  
手造りベーコン

茨城県のブランド豚「ローズポーク」だけを原材料として使用した無添加のベーコン

**更新**  
つくばブルーベリー協議会  
つくばの青い果実の  
ラングドシャ

「つくば産ブルーベリー」をピューレに加工し、ラングドシャ生地に練り込みました

**更新**  
fortune  
筑の花サブレ

常陸小田米使用の米粉と福来みかんを果汁ごと使用したペーストを使った筑波山型のサブレ

**更新**  
つくばヤーコン  
つくばの  
ヤーコンうどん

天然ポリフェノールが多く含まれ、つくば市産のヤーコンの葉が練りこまれた乾燥うどん

**更新**  
つくばヤーコン  
つくば米  
シフォンケーキ黒蜜

常陸小田米を使用した米粉、海藻卵、黒蜜を使用したミネラルたっぷりの米粉シフォンケーキ

**更新**  
コート・ダジュール  
つくば収穫菓子  
ほっこり焼き栗

笠間産の栗などをベースにし、小麦などは使わず栗本来の風味を大切に仕上げた商品

## 2021年度 つくばクオリティを認定しました



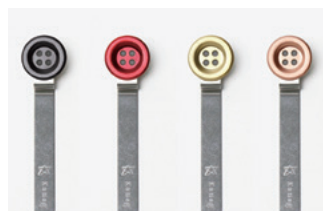
つくばクオリティ認定制度は、つくば市内の優れた商品や役務(サービス)を、市が『つくばクオリティ』として認定し、その魅力を国内外に広く発信することにより、事業者と市が共にイメージアップを図るとともに、販路開拓・販売促進を支援する制度です。なお、認定に係る部門は一般部門と特別部門があり、今回の特別部門のテーマは「新型コロナウイルス感染症対策」でした。詳細は市ホームページをご覧ください。

**問** 産業振興課



▲市ホームページは  
こちらから

**特別 / 商品**  
寿製作所  
MASK@



マスクの一時保管用のハンガーです。食事やうがいのときなどポケットに取り付けて、サッとマスクを掛けられます。

**一般 / 商品**  
ブアラニリミテッドカンパニー  
アートフラワー版SFAキット

農研機構、茨城県立医療大学とともに開発したフラワーアレンジメントづくりを楽しみながら認知機能のトレーニングが行える認知リハビリテーション用具です。

**一般 / 商品**  
ペンギンシステム  
DICOM-RTビューワー

がんの治療法の一つである放射線治療(重粒子線・陽子線・X線など)における計画線量(照射量)の分布を可視化し、表示・閲覧可能とするシステムです。

**一般 / 商品**  
オカムラ  
TELECUBE by OKAMURA

床・壁・天井全ての面が囲われた最高の集中環境をもたらす完全個室型作業空間です。

**一般 / 商品**  
プロンテスト  
プロンテストシリーズ  
(PRONTEST SERIES)

学習者の口の中(舌や唇、歯の位置や状態)を細かく判定・評価し、「通じる英語(発音)」になるように、学習者個々にアドバイスを返すことができるプログラム(アプリ)です。

**一般 / 商品**  
大井 孝信  
LASER DIVER

将棋やオセロのような二人対戦型のボードゲームアプリです。



# つくばフェスティバル2022スマホスタンプラリー

つくばフェスティバル2022は、「**出会い、発見、つくばとつながる**」をテーマに、スマホスタンプラリーとして開催します。スタンプを獲得すると、賞品の抽選に応募できます。イベント企画の詳細は、ホームページをご覧ください。

ホームページはこちらから▶



## 実施期間

5月1日(日)～31日(火)

## 賞品

- ①クイズ賞(クイズに全問正解すると応募可能) **30名**  
つくばの野菜セット1,500円相当  
※一度のみ応募可能
- ②グルメ賞(スタンプを7個獲得すると応募可能) **50名**  
つくばの物産品セット5,000円相当  
※何度でも応募可能
- ③地酒賞(10種類の異なる店舗でスタンプを獲得すると応募可能) **20名** ※20歳以上限定  
つくばの地酒セット10,000円相当  
※一度のみ応募可能

## 参加方法

- ①参加登録用ページからご登録ください。
- ②実施期間中に各対象店舗でお買い上げ後、QRコードを読み取り、スタンプを獲得してください。  
※お買い上げの金額を問わず、一度の会計で獲得できるスタンプの数は1個です。ただし、2名以上の参加者が同時に会計を行った場合、個別会計か一括会計かを問わず、各参加者がスタンプを1個ずつ獲得することができます。  
同日に同一の店舗でスタンプを複数回獲得することはできません。翌日以降に同一店舗で再度スタンプを獲得することはできません。
- ③クイズに正解することでもスタンプを獲得することができます。
- ④獲得したスタンプの数や種類に応じて、賞品の抽選にご応募ください。



問 つくばフェスティバル  
実行委員会事務局  
(観光推進課内)  
担 観光推進課

## 安全・安心と快適性を備えた院内助産システム

### つくば市バースセンター

**バースセンター**とは、妊娠経過に異常がなく、妊娠・出産に対するリスク(危険性)が低い妊産婦を対象に、妊婦健診から出産まで専属の助産師などとコミュニケーションを図りながら、出産や育児に必要な心と身体づくりをお手伝いする院内助産システムです。ぜひご利用ください。

※出産時には、必ず産科医師が立ち会います。



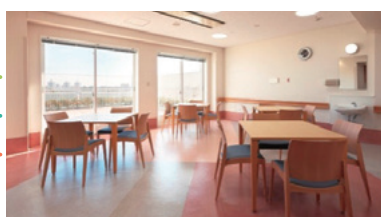
- ☑ 筑波大学附属病院(産科外来)  
▷(月)(火)(木)(金)9:00～15:00  
▷(水)9:00～13:00  
※(土)(日)(祝)、年末年始は休診  
電話で「バースセンターを利用したい」とお伝えください。
- ☑ 筑波大学附属病院(産科外来)  
[天久保2-1-1] ☎029(853)3878
- ☑ 健康増進課



木目調の落ち着いた分娩室。医療機器などは収納され、家庭的な雰囲気の中で出産できます。



個室にはトイレとシャワーを完備。



交流の場となるデイルーム。



出産後には「ねぎらい膳」を提供。

## フックン船長と学ぶ 防災

### 新たな洪水浸水想定区域が公表されました

2022年2月28日に、茨城県が桜川や谷田川の一部の流域についての新たな洪水浸水想定区域を公表しました。今後、つくば市ハザードマップにも反映させていく予定です。

茨城県 洪水浸水想定区域▲



### ハザードマップとは?

洪水浸水や土砂災害などの災害が発生する可能性(災害リスク)がある地域を掲載した地図です。市ホームページのほか、市役所1階「市政情報コーナー」や各窓口センターで入手することができます。自宅、勤務先、学校、通勤・通学経路などに災害リスクがないか確認しておきましょう。



つくば市ハザードマップ▲

ハザードマップに示している洪水浸水想定区域などは、追加や見直しにより変更される場合があります。定期的に最新のものをご確認ください。

土地が周囲より低い場所や、沼や池が埋め立てられた場所は、水が集まりやすくなっている可能性もあります。引っ越しなどをするときには、ハザードマップに加えて古地図の確認をしたり、物件の周囲の環境を現地で直接確認したりすることが大切です。

国土地理院HP 古地図▶



引越前にはハザードマップを確認していたはずなのに! こうならないように、ハザードマップについて学ぼう!



# 空家を適正管理・有効活用しましょう

近年、住民の流動化や周辺地域における人口減少、既存の住宅・建築物の老朽化などに伴い、空家が増加しています。空家は私有財産であり、所有者または管理者に管理責任があります。空家を放置すると、安全性の低下、公衆衛生の悪化、景観の阻害など多岐にわたる問題が生じ、ひいては住民の生活環境に深刻な影響を及ぼしているものもあります。このような問題が生じないように、適切な管理を行いましょう。

**空家とは**  
居住者がおらず、使われていない建物と敷地のこと。

詳細は  
市ホームページで



## 空家もたらす問題

### 1 安全上の問題

屋根や壁などが壊れて飛散・落下することで、通行人や近隣住民が被害を受ける場合があります。※所有者や管理者が損害賠償を請求される場合があります。

### 2 衛生上の問題

敷地の草木が繁茂して害虫が発生したり、動物が住み着く場合があります。

### 3 防犯上の問題

不審者の侵入やごみの不法投棄などを招く場合があります。

## 空家の放置を防ぐには

### 1 相続登記が大切

親の家などを相続する場合、相続登記はなるべく早く済ませましょう。相続登記とは、所有者が亡くなった場合に、不動産を相続人の名義に変更することです。亡くなった方の名義のままだと、不動産をすぐに売ったり貸したりすることができません。また、時間が経つほど、相続登記の調査にかかる手間やコストは増える可能性があります。

### 2 空家相談会での相談

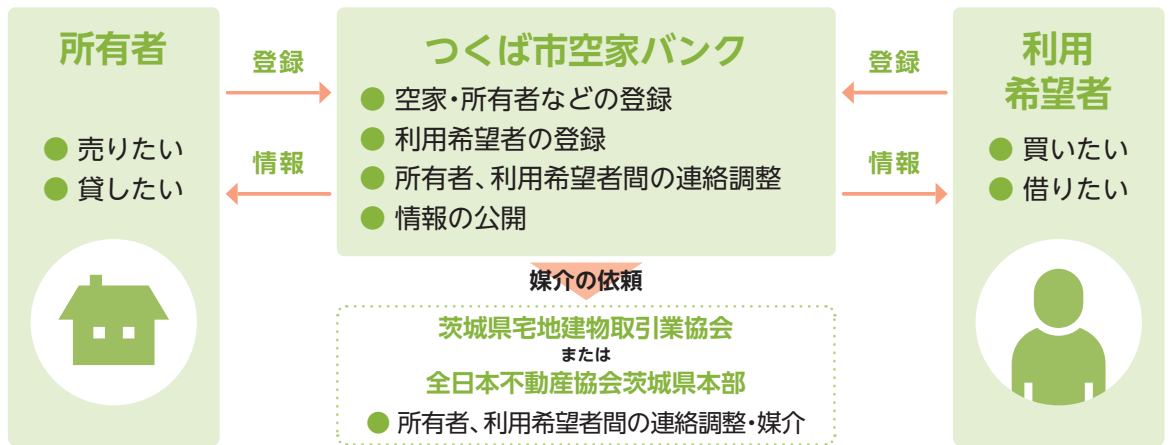
市では、空家の無料相談会を年4回行っています。今お持ちの空家や今後空家になる見込みの物件に関する相談に、宅地建物取引士、司法書士、建築士、市職員が応じます。  
2022年度予定=6月・9月・11月・1月

## 空家の利活用

### 1 つくば市空家バンク制度

空家を売りたい・貸したい・買いたい・借りたいの方々の橋渡しを市が行います。利活用することで地域の活性化にもつながるので、所有している空家の有効活用を考えている方は、ぜひ相談してください。希望により、茨城県宅地建物取引業協会や全日本不動産協会茨城県本部への契約交渉の媒介を依頼することができます。※適正に管理されている市内の空家が対象。

### つくば市空家バンク制度の仕組み



### 2 空家活用補助金

物件の所有者(売主)と市外在住の利用希望者(買主)の間で売買契約が成立した場合に、買主には改修工事費(対象経費の1/2、上限50万円)、売主には家財処分費(対象経費の1/2、上限10万円)を補助します。

■ 事前につくば市空家バンクに登録の上、5月9日(月)から、申込書(住宅政策課に用意)を直接 ※改修工事、家財処分を行う前に相談してください

### 3 空家等を活用した地域交流拠点づくり支援補助金

空家を改修して地域の交流拠点(地域住民や高齢者の交流施設など)として活用する団体に対し、改修工事費(対象経費の1/2、上限50万円)を補助します。

■ 5月9日(月)から、申込書(住宅政策課に用意)を直接 ※改修工事を行う前に相談してください

# 省エネ機器・自動車・宅配ボックスなどの購入補助制度

市では、温室効果ガスの排出量削減に対する取り組みの一環として、省エネルギーに貢献できる住宅・機器・自動車・宅配ボックスなどを購入・設置される方を対象に、補助を実施しています。補助内容や要件などの詳細は、市ホームページをご覧ください。※予算の範囲内での事業となります。



## 低炭素ガイドラインに基づく認定補助制度



### 項目別補助額(▷の項目を全て満たすこと)

スマイル SMILEハウスレベル2 10万円 ▷BELS評価(建築物省エネルギー性能表示制度)★5でZEHの表示 ▷ホームエネルギーマネジメントシステム(HEMS)の設置  
スマイル SMILEハウスレベル3 20万円 ▷レベル2の条件全て ▷エネルギー利用状況の報告 ▷次のいずれかを実施=①EV等の充電設備の設置②長期優良住宅認定などの建築物認定評価取得③県産材の使用

■ 市内に戸建住宅(SMILEハウス)を建築または新築建売住宅として購入し居住する方  
■ 工事開始日(建売購入の場合は、引渡日)または代金支払日のいずれか早い日の14日前までに、申請書(市ホームページ、環境政策課に用意)を市ホームページ、郵送または直接

## クリーンエネルギー機器などの購入補助制度



### 項目別補助額

- ① 蓄電池 5万円
- ② 燃料電池(エネファーム) 5万円
- ③ 電気自動車 2万円
- ④ 燃料電池自動車 20万円
- ⑤ V2Hシステム 5万円

■ 市内在住または在住予定の方で、クリーンエネルギー機器や電気自動車などを新たに購入・設置する方  
■ ①②⑤工事開始日(③④は車両登録日)または代金支払日のいずれか早い日の14日前までに、申請書(市ホームページ、環境政策課に用意)を市ホームページ、郵送または直接

## 既設共同住宅向け宅配ボックスの設置補助制度



### 補助額

宅配ボックスの購入費や設置工事費用の1/2(千円未満切り捨て)  
※1人当たり上限5万円  
※設置する宅配ボックスが市の定める要件を満たすこと

■ 2022年度つくば市固定資産税課税台帳に登録されている共同住宅(長屋含む)の所有者または納税義務者で、宅配ボックスを購入して設置する方  
■ 工事開始日または代金支払日のいずれか早い日の14日前までに、申請書(市ホームページ、環境政策課に用意)を市ホームページ、郵送または直接

つくば市は、ゼロカーボンシティとしての取り組みを進めています。

# 軽自動車税(種別割)納税通知書を 5月上旬に発送します

市民税課

軽自動車税(種別割)は、毎年4月1日現在、市内に主たる定置場のある原動機付自転車、軽自動車、小型特殊自動車、二輪の軽自動車、二輪の小型自動車を所有する方に課税されます。

## 軽自動車の車種と税額

最初の新規検査から13年を経過した車両は、**重課税率**が適用されます(右表参照)。

車種区分	年税額		重課税率		
	最初の新規検査後13年まで	2015年4月1日以降に最初の新規検査			
三輪のもの	3,100円	3,900円	4,600円		
四輪以上	家用	乗用	7,200円	10,800円	12,900円
		貨物	4,000円	5,000円	6,000円
	営業用	乗用	5,500円	6,900円	8,200円
		貨物	3,000円	3,800円	4,500円

## 軽自動車税(種別割)重課税率適用開始年度一覧

最初の新規検査年月	重課税率適用開始年度
2008年4月～2009年3月	2022年度～
2009年4月～2010年3月	2023年度～
2010年4月～2011年3月	2024年度～
2011年4月～2012年3月	2025年度～

## 軽自動車税(種別割)のグリーン化特例

環境負荷の小さい軽自動車に対する優遇措置です。2021年4月1日～2022年3月31日に最初の新規検査を受けた車両は、登録の翌年度に限り年税額が減額されます。

対象軽自動車	車種区分	年税額	
① 電気軽自動車、天然ガス自動車(2018年排出ガス規制に適合するもの、または、2009年排出ガス規制に適合し、かつ、2009年排出ガス基準値より10%以上窒素酸化物の排出量が少ないもの)	家用	乗用	2,700円
		貨物	1,300円
	営業用	乗用	1,800円
		貨物	1,000円
	三輪のもの	1,000円	
② 2018年排出ガス規制に適合し、かつ、2018年排出ガス基準値より50%以上窒素酸化物などの排出量が少ない軽自動車または2005年排出ガス規制に適合し、かつ、2005年排出ガス基準値より75%以上窒素酸化物などの排出量が少ない軽自動車のうち、2030年度燃費基準に対する達成の程度が90%以上であり、かつ、2020年度燃費基準を達成しているもの(揮発油を内燃機関の燃料とする営業用軽自動車で乗用のものに限る)	家用	乗用	特例対象外
		貨物	特例対象外
	営業用	乗用	3,500円
		貨物	特例対象外
	三輪のもの	2,000円	
③ 2018年排出ガス規制に適合し、かつ、2018年排出ガス基準値より50%以上窒素酸化物などの排出量が少ない軽自動車または2005年排出ガス規制に適合し、かつ、2005年排出ガス基準値より75%以上窒素酸化物などの排出量が少ない軽自動車のうち、2030年度燃費基準に対する達成の程度が70%以上であり、かつ、2020年度燃費基準を達成しているもの(揮発油を内燃機関の燃料とする営業用軽自動車で乗用のものに限る、②の軽自動車を除く)	家用	乗用	特例対象外
		貨物	特例対象外
	営業用	乗用	5,200円
		貨物	特例対象外
	三輪のもの	3,000円	

※②③の「三輪のもの」は、営業用が対象です。

## 軽自動車以外の車種と税額

車種区分	年税額		
原動機付自転車	50cc以下	2,000円	
	50cc超90cc以下	2,000円	
	90cc超125cc以下	2,400円	
	三輪以上 20cc超50cc以下(ミニカー)	3,700円	
二輪の軽自動車	125cc超250cc以下	3,600円	
二輪の小型自動車	250cc超	6,000円	
小型特殊自動車	二輪のもの	2,000円	
	農耕用 四輪のもの	1,000cc以下	3,000円
		1,000cc超	3,900円
	その他(フォークリフトなど)	5,900円	

## 軽自動車以外の自動車税(種別割)の納期限▶5月31日

自動車税(種別割)は、4月1日現在で自動車を所有(割賦販売契約の場合は使用)している方に課税されます。納期限までに、お近くのコンビニエンスストア、金融機関、郵便局、県税事務所窓口で必ず納付してください。納付方法などの詳細は、県税事務所から送付される納税通知書に同封されるお知らせをご覧ください。

☎ 土浦県税事務所 ☎029(822)7205

# 身体などに障害のある方には軽自動車税(種別割)の減免制度があります

身体または精神に障害があり、歩行が困難な方が所有する軽自動車、本人または生計を一にする方などが運転する場合、軽自動車税(種別割)の減免が受けられます。また、構造上専ら身体障害者などの利用に供する軽自動車についても、減免の対象となります。

※軽自動車税(種別割)の減免を受けるには、**毎年申請が必要**です。

## 減免申請の適用区分

車の名義	運転する方	使用目的	減免の条件
障害者本人	障害者本人	障害者のために(通院・通学など)	身体障害者の場合は18歳未満/知的・精神障害者の場合は年齢制限なし 障害者のみの世帯などの場合は可
障害者本人	障害者の家族(生計を一にする方)		
障害者の家族	障害者の家族(生計を一にする方)		
障害者本人	介護する方(常時)		

※普通自動車税(種別割)の減免(県税事務所扱い)と同時に軽自動車税(種別割)の減免を受けることはできませんので、ご注意ください。

**申請期間**▶納税通知書到着後、5月31日まで

(納税通知書の発送は、5月上旬を予定)

**申請場所**▶市役所2階 市民税課

**持ち物**▶障害者手帳、納税通知書、運転免許証、軽自動車検査証、

マイナンバーカードまたは通知カード

※構造上、専ら身体障害者などの利用に供する軽自動車の場合、標識番号と構造が分かる写真(印刷したもの)が必要です。

本人が来庁することが困難な場合、代理申請または郵送申請も可能です。内容により減免対象とならない場合もありますので、確認の上、申請してください。

## 軽自動車税(種別割)の減免の対象となる障害程度適用範囲

### ① 身体障害者

障害の区分	障害級別	
視覚障害	1～4級	
聴覚障害	2・3級	
平衡機能障害	3級	
音声機能障害	3級(★)	
上肢不自由	1・2級	
下肢不自由	身体障害者が運転する場合	1～6級
	生計を一にする方または常時介護者が運転する場合	1～3級
体幹不自由	身体障害者が運転する場合	1～3級、5級
	生計を一にする方または常時介護者が運転する場合	1～3級
乳幼児期以前の非進行性脳病変による運動機能障害	上肢機能	1・2級
	移動機能	1～6級
心臓機能障害、じん臓機能障害、呼吸器機能障害、ぼうこうまたは直腸の機能障害、小腸機能障害	1・3級	
ヒト免疫不全ウイルスによる免疫の機能の障害、肝臓機能障害	1～3級	

★喉頭摘出により音声障害があるものに限る

### ② 知的障害者

療育手帳の障害程度が最重度(㉞)または重度(A)の場合

### ③ 精神障害者

精神障害者保健福祉手帳1級の場合

※自立支援医療(精神通院)の受給者証をお持ちの方、または医療福祉費支給制度(重度心身障害者㉞)を受けている方に限る

健康・福祉

**重度障害者のICカード利用による電車やバスの乗車運賃を助成します**

対象となる方が交通系ICカード(Suica、PASMOなど)により鉄道やバスなどタクシー以外の公共交通機関を利用した場合の運賃を助成します。※事前登録が必要です。

**助成上限額**=1年度につき18,000円まで  
※座席指定料金、特急料金、グリーン料金などは対象外

- 対 身体障害者手帳1・2級、療育手帳マルA・A、精神障害者保健福祉手帳1級のいずれかをお持ちの方※2022年度中に、障害者タクシー運賃助成券交付となる方、自動車税・軽自動車税の減免を受ける方、福祉施設に入所中の方、入院中の方は対象外
- 申 登録申請書(障害者地域支援室に用意)を郵送または直接
- 問 障害者地域支援室

**遠隔手話サービスが始まります**

手話通訳を必要とする方が、スマートフォンやタブレット端末などを使ったテレビ電話で、市役所窓口にいる通訳者による手話通訳を受けられるサービスです。※事前登録が必要です。通訳者が窓口対応中や不在のときは、サービスを受けられない場合があります。

- ▷開始日=5月16日(月)
- 日 9:00~12:00、13:00~17:00※(土)(日)(祝)、年末年始を除く
- 対 市内在住で、聴覚に障害があり手話通訳を必要とする方
- 申 登録申請書(障害者地域支援室に用意)を郵送または直接
- 問 障害者地域支援室

**資格取得を目指す方への給付金**

ひとり親家庭の父母が、就職に有利で生活の安定に役立つ資格取得を目指し、養成機関で半年以上修学する場合、月額14万円を上限に支給します。※修業形態や所得によって異なります。詳細は市ホームページをご覧ください。



問 こども政策課

**児童扶養手当の金額が変わります**

2022年4月分から児童扶養手当の金額が変わります。詳細は市ホームページをご覧ください。



問 こども政策課

**つくば健康マイレージ 応募用のポイントシートを配布します**

いばらきヘルスケアポイント事業のポイントシートを使用して、2022つくば健康マイレージに応募できます。ポイントシートの詳細は、県ホームページをご覧ください。

- 場 市役所1階健康増進課、保健センター(大穂・谷田部・桜)、いきいきプラザ、窓口センター(筑波・豊里・荳崎)



問 健康増進課

**5月31日は世界禁煙デーです**

大切な人の健康を守るためにも禁煙を禁煙外来治療費助成事業があります。この機会にぜひ健康づくりのために1歩を踏み出してみましょ。詳細は市ホームページをご覧ください。※対象要件があります。

- 問 健康増進課



募集

**2022年度ボランティア登録説明会**

市内のつくばこどもの青い羽根学習会やみんなの食堂などの居場所づくり事業者から話を聞き、ボランティア登録をすることができる説明会を開催します。

- 日 5月29日(日) 10:00~12:00
- 場 市役所2階201会議室 定 50人
- 申 5月27日(金) 12:00までに電話または市ホームページから
- 問 こども未来課



**ひとり親家庭対象の介護職員初任者研修**

介護分野での技能を取得するための研修を実施します。詳細は市ホームページをご覧ください。

- 日 6月5日~9月25日の(日) 9:00~17:00 ※全14回
- 場 茨城県母子寡婦福祉連合会母子・父子福祉センター[水戸市八幡町11-52]
- 対 ひとり親家庭の母または父、もしくは寡婦で、全日程に出席でき、今後就労を希望する方
- 定 20人(抽選)
- 費 テキスト代6,000円、ボランティア保険加入代392円
- 申 申込書(こども政策課、市ホームページに用意)を5月12日(木)必着で母子・父子福祉センターに郵送またはFAX
- 問 茨城県母子寡婦福祉連合会母子・父子福祉センター[〒310-0065 水戸市八幡町11-52] ☎029(221)8497 F 029(221)8618
- 担 こども政策課



**保育ボランティア**

乳幼児の子どもを持つ保護者が参加する家庭教育学級などで、保育をする保育ボランティアを募集します。興味のある方はお気軽にお問い合わせください。

活動場所=市内交流センターなど

- 対 市内在住で保育ボランティア活動に関心がある方
- 申 9:00~12:00、13:00~17:00に電話で ※(土)(日)(祝)、年末年始を除く
- 問 生涯学習推進課

**つくば未来塾学習チューター**

市内中学生の学習を支援する学習チューターを募集します。※1~3時間程度/日 報酬=2,000円/時間(別途交通費支給)

- 日 夏季休業日、9月~2023年1月の放課後に実施予定
- 場 市内中学校・義務教育学校
- 対 市内または近隣地域在住の大学生・大学院生・地域ボランティアなど
- 申 5月12日(木)~6月17日(金)に市ホームページから
- 問 生涯学習推進課



**乳児家庭教育学級(春学級)**

初めての子育てを経験する保護者を対象に、「子どもとの愛着関係の形成」「ブックトーク」「子どもの栄養」「子どもの救急救命」など、子育てに役立つ講座を無料で受講することができます。

- 日 ①5月31日、6月7・14・21・28日(火) ②6月2・9・16・23・30日(木) ③5月26日、6月2・9・16・23日(木) ※いずれも10:00~11:10
- 場 ①大穂交流センター②吾妻交流センター③市民ホールやたべ
- 対 市内在住・在勤・在学で、生後2カ月~10カ月(5月26日時点)の子どもを初めて子育てする親子
- 講 臨床発達心理士、市管理栄養士、市消防士、市図書館司書
- 定 各学級10組程度(抽選)
- 申 5月1日(日) 9:00~15日(日) 17:00に市ホームページから
- 問 生涯学習推進課



**違反広告物を除却するボランティア団体**

電柱などに違法に表示されたはり紙などを除却するボランティア団体(5人以上)を年間を通して募集しています。身近な地域を自分たちの手で美しく保ち、素敵なまちにしませんか。なお、軍手・ゴミ袋など除却活動に必要な物品は支給します。

問 都市計画課

**新型コロナウイルスワクチン情報**

問 新型コロナウイルスワクチン接種対策室

3回目接種は、接種券が届き次第、予約できます。対象者や接種券の発送日、予約方法などの詳細は、市ホームページをご覧ください。なお、1回目・2回目接種がまだの方も、引き続き接種が可能です。



**新型コロナウイルスワクチン接種状況\***

市ホームページ▲

接種回数	65歳以上の方(施設入所含む)		12~64歳の方		5~11歳の方	
	接種人数	接種率	接種人数	接種率	接種人数	接種率
1回	44,820人	94.84%	150,396人	95.38%	2,779人	15.47%
2回	44,711人	94.60%	149,291人	94.67%	1,044人	5.81%
3回	40,358人	85.39%	63,665人	40.37%	—	—

\*4月18日現在の、VRS(ワクチン接種記録システム)上の接種状況。接種率は、市内の5歳以上の常住人口(2021年7月1日現在)に対する接種者の割合。

※新型コロナウイルス感染症の今後の広がりや状況の変化に合わせて、中止、延期または規模縮小など、変更が生じる場合があります

## イエローカード作戦の活動団体

放置されたふんの横にイエローカードを設置し、ふんの放置を監視していることを飼い主に認識させ、マナーの向上とふんの放置がなくなることを目指します。

【甲】事前に連絡の上、申込書(環境保全課、市ホームページに用意。希望者には郵送も可)と活動者名簿を郵送または直接

【問】環境保全課



## 市民委員

詳細は市ホームページをご覧ください。ただか、お問い合わせください。



### ①つくば市地域ケア会議及び

#### つくば市生活支援体制整備推進会議

地域課題解決のための資源開発や政策形成、地域の生活支援・介護予防に向けた支援体制の充実について広く意見をいただくため、7月1日～2024年3月31日の任期で、市民委員を募集します。

※各年度4回程度開催予定

### ②つくば市行政経営懇談会

「つくば市市民参加推進に関する指針」の市の検証結果など、効率的・効果的な行政運営の在り方について広く意見をいただくため、7月1日～2023年3月31日の任期で、市民委員を募集します。

※対面またはオンラインで全5回程度開催予定

### ③つくば市高齢者福祉推進会議

高齢者の保健福祉施策の総合的な推進、「老人福祉計画」や「介護保険事業計画」の策定、進行管理・評価などについて広く意見をいただくため、委嘱日～2025年3月31日の任期で、市民委員を募集します。

※各年度4回程度開催予定

### ④つくば市空家等対策協議会

「空家等対策計画(2期)」の策定、その他空家対策の推進に関して広く意見をいただくため、7月1日～2025年6月30日の任期で、市民委員を募集します。

※初年度4回、以降各年度1回程度開催予定

### ⑤つくば市健康づくり推進協議会

市の健康づくりに関する施策の推進について広く意見をいただくため、7月1日～2024年6月30日の任期で、市民委員を募集します。

※各年度2回程度開催予定

### ⑥つくば市図書館協議会

図書館の運営やサービスについて広く意見をいただくため、7月1日～2024年6月30日の任期で、市民委員を募集します。

※各年度2回程度開催予定

### ⑦つくば市学校給食の在り方懇談会

学校給食の課題と方向性について、今後のつくば市学校給食の在り方について広く意見をいただくため、7月1日～2023年3月31日の任期で、市民委員を募集します。

※各年度5回程度実施予定

【対】市内在住(②④⑥⑦は在勤・在学を含む)の18歳以上(①2022年7月1日時点②④⑤⑥2022年5月1日時点③⑦年齢要件なし)の方で、会議に出席でき、市の附属機関などの市民委員を2つ併任していない方。加えて、③は介護保険被保険者の方、⑥は家庭教育の向上に関する活動の経験がある方、⑦は子どもの保護者または学校給食に関心がある方

【定】①6人②2人③5人④3人⑤5人⑥3人⑦2人以内

【申】①履歴書を5月20日(金)必着で郵送または直接

②履歴書と小論文「市民が市政に参加することの意義」(800字程度)を5月2日(月)～17日(火)必着で郵送または直接

③履歴書と応募の動機(400字程度)を5月2～16日(月)必着で郵送または直接

④履歴書と小論文「応募動機と、市民として取り組む空き家対策について」(合わせて800字程度)を5月2日(月)～20日(金)必着で郵送または直接

⑤履歴書を5月2～16日(月)必着で郵送または直接

⑥申込書(市ホームページ、中央図書館に用意)と小論文「これからの図書館サービスについて」(800字程度)を、5月6日(金)～22日(日)17:00必着で郵送または直接

⑦履歴書と応募の動機を5月2～16日(月)必着で郵送または直接

【問】①地域包括支援課②企画経営課

③高齢福祉課④住宅政策課⑤健康増進課

⑥中央図書館 ☎029(856)4311

⑦健康教育課

## シルバーリハビリ体操指導士3級養成講習会受講者募集

シルバーリハビリ体操に必要な知識を学ぶ、地域の体操教室で活動を希望する方向けの講習会です。

【日】①6月28日(火)8:00～17:30②7月1日(金)9:30～15:45③7月6日(水)9:30～15:45④7月12日(火)9:30～15:45⑤7月15日(金)9:30～15:45

【場】①茨城県立健康プラザ[水戸市笠原町993-2](市役所から送迎あり)

②③④⑤健康増進施設いきいきプラザ

【対】市内在住の常勤の職に就いていない50歳以上の方で、地域のボランティア活動ができる方

【定】先着15人

【申】5月9日(月)～31日(火)9:00～17:00に、住所・氏名・生年月日・年齢・☎を記入し、FAX(要着信確認)または電話で※(土)(日)(祝)を除く

【問】健康増進施設いきいきプラザ

☎029(864)5089 ☎029(864)5093

## ウクライナ語の通訳・翻訳ボランティア

ウクライナからの避難民受け入れに備え、通訳・翻訳ボランティアを募集します。

【対】ウクライナ語のほか日本語または英語ができる方(国籍不問)

【問】国際交流協会 ☎029(869)7675

【担】国際都市推進課

## 相談

### ひきこもり出張相談

ご家族のひきこもり問題でお悩みの方を対象に出張相談を行います。「外出することに不安を感じている」、「何をどうすればいいかわからない」などお困り事がありましたら、お気軽にお問い合わせください。

【日】6月14日(火)13:00～16:00

※相談1件につき50分程度

【場】社会福祉協議会[筑穂1-10-4]

【対】県内在住のひきこもり問題でお困りの本人またはその家族

【講】茨城県ひきこもり相談支援センター相談員

【申】6月11日(土)までに電話またはメールで

【問】茨城県ひきこもり相談支援センター [〒308-0845 筑西市西方1790-29]

☎0296(48)6631

☎info@ibahiki.org

【担】健康増進課



### 男性のための電話相談

仕事、離婚、生き方、夫婦、家族、人間関係など、ひとりで悩まずご相談ください。男性の産業カウンセラーが対応します(秘密厳守)。

【日】5月12日(木)18:00～20:30

【対】市内在住・在勤・在学の方

【申】☎029(883)1188 ※予約不要

【問】男女共同参画室

### こころの健康相談

自分や家族のこころの健康に関すること、医療機関への受診の必要性などを精神科医に相談できます。※治療中の方は、まず主治医にご相談ください。

【日】5月25日(水)9:00～11:00

【場】大穂保健センター 【対】市内在住の方

【定】先着2人 【申】5月2日(月)から電話で

【問】大穂保健センター ☎029(864)7841

### 行政書士無料相談会

相続、遺言、法人設立、許認可関係全般、農地転用、帰化、永住・在留資格関係、権利義務・事実証明に関する相談ができます。

【日】5月12日(木)13:00～16:00

【場】市役所3階会議室302 【定】先着12組

【申】8:30～9:30に茨城県行政書士会県南支部に電話で※(土)(日)(祝)を除く

【問】茨城県行政書士会県南支部

☎090(2663)8541

【担】総務課

### 新型コロナウイルス感染症の影響を受けている事業者の皆さまへ

市では、経済支援のご案内や中小企業診断士による経営相談、社会保険労務士による労務相談が無料でできる「**経営支援ワンストップ窓口**」を開設しており、多くの方にご利用いただいています。まずはお気軽にご相談ください。

【日】(月)～(金)8:30～17:15 ※(祝)を除く

【場】市役所コミュニティ棟1階

【問】経済支援室

☎029(883)1378



※新型コロナウイルス感染症の今後の広がりや状況の変化に合わせて、中止、延期または規模縮小など、変更が生じる場合があります

### パソコン・スマートフォン・タブレットに関する相談

使い方が分からないなど、パソコンやスマートフォン、タブレットに関する困り事を相談できます。

- ☎ 毎週(水) 13:00~17:00
- 📍 市民活動センター
- 👤 市内在住・在勤・在学の方 もりまさほる 講師 森正治氏
- 👥 先着4人(1人1時間程度)
- 📞 氏名、住所、☎、相談内容を電話で
- 📍 市民活動センター ☎029(855)1171

### つくば市結婚相談会

～出会い・結婚の相談に応じます～

茨城県から委嘱された結婚を支援するボランティア「いばらきマリッジサポーター」が、結婚を希望する独身者やその親の相談に応じます。

- ☎ 5月22日(日) 10:00~15:00
- 📍 市役所2階会議室
- 👤 結婚を希望する独身者やその親
- 👥 先着8人(要予約)
- 📞 5月20日(金)までに電話または市ホームページから
- 📍 子育て政策課



### その他

### 安心住宅リフォーム支援補助金

市内に本店がある施工業者との請負契約により、税込50万円以上のリフォーム工事を行う場合に、工事費用の10%を補助します(上限10万円)。詳細は市ホームページをご覧ください。

- ☎ 第1期=5月9日(月)~7月29日(金)  
第2期=8月1日(月)~11月30日(水)
- 👤 市内に対象物件を所有し居住している方
- 👥 各期先着50件
- 📞 着工14日前までに、申込書(住宅政策課に用意)を直接
- 📍 住宅政策課

### 空き巣対策に防犯グッズを活用しましょう

市内発生空き巣被害では、無施錠箇所からの侵入のほか、窓や勝手口のガラス部分を破壊し、鍵を解錠して侵入される手口が目立ちます。防犯カメラ・センサーライト・後付けの補助錠・防犯フィルムなどを複数取り付け、被害を防ぎましょう。

- 📞 つくば警察署 ☎029(851)0110
- 📍 防犯交通安全課



### つくば景観ルートマップ

筑波山をはじめとする田園景観や研究学園都市の風格ある景観など、つくば市には多彩で魅力ある景観が共存しています。これらの景観を巡るルートマップを都市計画課で配布しています。市ホームページでもご覧いただけますので、ぜひご利用ください。



### つくばウェルネスパークヘルスプラザを長期休館します

施設全体の定期点検のため休館します。  
※セキショウチャレンジスタジアム及びスポーツフィールドは通常どおり利用できます。

- ☎ 6月3~24日(金)
- 📍 スポーツ施設整備室

### 【事業者向け】消費税のインボイス制度説明会

事業者の方向けに消費税のインボイス制度説明会を開催します。なるべく公共交通機関をご利用の上、ご来場ください。

- ☎ ①5月19日(木) 9:30~10:30  
②5月20日(金) 9:30~10:30
- 📍 土浦税務署[土浦市城北町4-15]
- 👥 各回先着30人
- 📞 5月13日(金) 17:00までに電話で
- 📍 土浦税務署 ☎029(822)3516
- 📍 市民税課

### 令和2~4年度一般(指名)競争入札参加資格審査申請(追加受付)

市が発注する建設工事、業務委託、物品納入などの契約を希望する事業者は、個人・法人を問わず、あらかじめ定められた期間中に入札参加資格審査の申請を行い、有資格者名簿に登録をすることが必要です。詳細は市ホームページをご覧ください。※登録期間=申請日の翌々月1日~2023年5月31日

- ☎ ①6月1日(水)~7日(火) ②8月1日(月)~5日(金) ③10月3日(月)~7日(金) ④12月1日(木)~7日(水)
- 📞 市ホームページから ※②のみ期間内必着で郵送申請も可(申請書は市ホームページ、契約検査課に用意)
- 📍 契約検査課

### 関鉄グループに関するお知らせ

#### IC金額式定期券の販売

関鉄グループでは、路線バスの定期券を、区間式ではなく、設定運賃区間内で乗り放題になるIC金額式定期券に改めました。詳細はホームページをご覧ください。



#### 関鉄ふれ愛パスの対象者・販売券種の拡大

関鉄グループの路線バスが全線乗り放題になる「関鉄ふれ愛パス」の購入可能年齢が、70歳から65歳に引き下げられました。また、1カ月パスの販売を新たに始めました。ぜひご利用ください。



- 📍 関東鉄道管理課 ☎029(822)3724
- 📍 総合交通政策課

### シルバー人材センター設立30周年式典

設立30周年の式典を開催します。午前の部はGamma口などのイベント、午後の部は講演会を予定しています。

- ☎ 5月14日(土) 10:00~15:30
- 📍 市民ホールやたべ[谷田部4711]
- 👤 鎌田 實氏(諏訪中央病院名誉院長)
- 📍 シルバー人材センター ☎029(879)5199
- 📍 高齢福祉課

### 無作為抽出による市民委員候補者登録制度

市民の皆さまが審議会などに市民委員として参加いただける機会を増やすため、「無作為抽出による市民委員候補者登録制度」を運用しています。5月上旬に発送する「無作為抽出による市民委員候補者登録」の依頼文書が届いた方で、同意いただける場合は、必要事項を記入の上、ご返信ください。

- 👤 市内在住の18歳以上の男女1,000人
- 📍 企画経営課

### 農振地区除外等申請(農用地利用計画変更申請)の受け付けを行います

農振地区除外等申請(農用地利用計画変更申請)の受け付けを行います。

※通常、農用地区域からの除外などの申請受け付けは6月と12月の年2回行っていますが、2023年度は、総合見直し実施に伴う事務手続きにより、6月の申請受け付けは休止します。

- ☎ 5月30日(月)~6月10日(金) ※(土)(日)を除く
- 📞 申請書(市ホームページ、農業政策課に用意)を直接
- 📍 農業政策課

### 犬・猫の避妊・去勢手術の補助金制度

飼い犬や飼い猫の避妊手術に4,000円、去勢手術に3,000円を補助します。※予算がなくなり次第終了

- 👤 市内在住の方(犬は市に登録があり狂犬病予防接種注射済票の交付を受けてから1年以内であること)
- 📞 手術日の2週間前までに申込書(環境保全課、各窓口センター、市ホームページに用意)を郵送または直接
- 📍 環境保全課



### 2021年中の火災・救急概要

救急出場は年々増加しています。緊急を要する人のためにも、救急車の適正利用にご協力をお願いします。※()内は前年度比

- ▷火災発生件数 84件(+21件)
- ▷救急出場件数 8,964件(+951件)

内容の詳細は市ホームページをご覧ください。

- 📍 予防広報課



### 住宅用火災警報器の適正な管理を

住宅用火災警報器が適切に機能するためには、適正な管理が重要です。正常に働くよう作動確認をしておきましょう。

- 📍 予防広報課

### 納期限にご注意

5月31日(火)の納期限は次のとおりです。納期限内に納付してください。

### 軽自動車税(全期)

- 📍 ▷市民税課▷納税課



※新型コロナウイルス感染症の今後の広がりや状況の変化に合わせて、中止、延期または規模縮小など、変更が生じる場合があります

# イベント情報

希望講座・コース  
希望日・時間

- ①〒/住所※
- ②氏名(ふりがな)
- ③年齢(学年)
- ④電話番号
- その他必要事項

## ハガキ・ファックスなどの記入例

①～④をすべて記入してください。  
※在勤の人は勤務先・所在地、在学の場合は学校名・所在地を記入してください。申込は原則1人1通。往復ハガキの場合は、返信用の住所・氏名も記入してください。  
郵送先(〒で指定のないもの)  
〒305-8555  
つくば市研究学園1-1-1  
つくば市役所〇〇〇〇〇課

## スポーツ

### 第27回茨城県健康福祉祭 いばらきねりんスポーツつくば市大会

健康の保持・増進、地域間の交流、明るく活力ある長寿社会の増進を目的とした大会です。奮ってご参加ください。

#### 【予選】グラウンド・ゴルフ(個人戦)

- 日 ①大穂・豊里・桜・筑波地区予選  
5月19日(木) 予備日:5月20日(金)
- ②谷田部・荃崎地区予選  
5月24日(火) 予備日:5月25日(水)
- ※①、②とも上位入賞者は6月2日(木)に開催される本大会へ出場
- 場 ①大池公園②荃崎運動公園

#### 【本大会】ゲートボール・ペタンク・輪投げ(団体戦)・グラウンド・ゴルフ(個人戦)

種目によって競技者の人数・年齢・性別の要件が異なります。※種目の重複参加不可

- 日 6月2日(木) 予備日:6月3日(金)
- 場 荃崎運動公園

- 対 市内在住で1964年(昭和39年)4月1日以前に生まれた方
- 申 5月10日(火)までに電話連絡し、その後参加申込書を郵送または直接  
※市内のシルバークラブ代表者には申込案内を郵送します
- 問 社会福祉協議会 ☎029(847)0231
- 担 高齢福祉課

### スポーツ協会各種イベント

#### スポーツ鬼ごっこ体験会

子どもから大人まで参加できるスポーツです。一緒に楽しみながら、体を動かしてみませんか。※飲み物と体育館履きをお持ちください。

- 日 5月21・28日、6月4日(土)  
13:30～15:30(受付13:15～)
- 場 谷田部総合体育館
- 対 市内在住・在勤・在学の方
- 定 先着30人 費 200円/回
- 申 5月13日(金)までに、体験会名、住所、氏名、年齢、☎を記入し、郵送またはFAX

#### なぎなた春季初心者講習会

年齢や性別を問わず行える武道です。今回の講習会では、基本的な動作などを体験します。

- 日 5月24日(火) 13:00～15:00(受付12:45～)、  
5月27日(金) 18:30～20:30(受付18:15～)、  
5月28日(土) 9:30～11:30(受付9:15～)

- 場 桜総合体育館柔剣道場
- 対 市内在住・在勤・在学の方
- 定 先着20人 費 300円

- 申 5月11日(水)までに、講習会名、住所、氏名、年齢、☎を記入し、郵送またはFAX

#### 大穂支部グラウンドゴルフ大会

新緑の一日、グラウンドゴルフを楽しみませんか。日頃の練習の成果を発揮してください。

- 日 6月4日(土) 9:15～(受付8:40～)  
予備日:6月5日(日)
- 場 吉沼野球場 対 大穂地区在住の方
- 定 先着80人 費 300円
- 申 5月20日(金)までに、大会名、住所、氏名、年齢、☎を記入し、郵送またはFAX ※申し込み受け付け後、スポーツ協会から特に連絡はいたしません。

- 問 スポーツ協会事務局(市役所内)  
F 029(854)8531
- 担 スポーツ振興課

### 心と体をほぐすヨガ教室

心もホッとリラックスできる、やさしいセルフケア整体ヨガの講座です。ヨガ未経験者・体が硬い方大歓迎。

- 日 6月1・8・15・22日(水) 19:00～20:30
- 場 東光台体育館
- 対 市内在住・在勤・在学の18歳以上の方(高校生不可)
- 講 沼田泰子氏 定 30人(抽選)
- 費 2,000円(500円×4回)
- 申 5月15日(日)までに市ホームページから、または往復はがきに住所、氏名、年齢、☎、ヨガマット持参の有無、基礎疾患の有無、運動習慣の有無を記入し、必着で郵送
- 問 スポーツ振興課

### スラックライン教室

細いベルト状のラインの上で、楽しくバランス感覚を鍛え、身体能力の向上を目指しましょう。

- 日 ①6月2・9日(木) 18:30～20:00  
②6月16・23日(木) 18:30～20:00  
※①②どちらかの日程を選択
- 場 東光台体育館
- 対 市内在住・在学の小中学生の方
- 講 梅原博氏 定 各20人(抽選)
- 費 ▷小学生=400円(200円×2回)  
▷中学生=1,000円(500円×2回)
- 申 5月15日(日)までに市ホームページから、または往復はがきに住所、氏名、年齢、☎、希望日(①または②またはどちらでも可)、経験の有無、基礎疾患の有無、運動習慣の有無、保護者氏名を記入し、必着で郵送
- 問 スポーツ振興課

### つくばウェルネスパークプログラム

- 4泳法の水泳基礎
- 4泳法(クロール・平泳ぎ・背泳ぎ・バタフライ)

のキックやストロークなど、部分的に見直したい方を中心に指導します。

- 日 毎週(火) 13:00～13:30
- 講 菊地千春氏 定 先着15人 費 300円

### ZUMBA

楽しくダンスをしながらエクササイズするレッスンです。

- 日 毎週(水) 12:00～13:00
- 講 鳥田敦子氏 定 先着15人 費 500円

- 場 つくばウェルネスパーク
- 申 つくばウェルネスパークへ直接
- 問 つくばウェルネスパーク ☎029(867)5210
- 担 スポーツ施設整備室

## 健康

### つくばウォークの日

緑と科学の散歩道オリジナルコース(約7km)を歩きます。茨城県公式アプリ「元氣アップ!りいばらき」のポイントもたべられます。※動きやすい服装で、マスク、飲み物、保険証、雨具、タオル、帽子などをお持ちください。

- 日 5月8日(日) 9:15集合 ※雨天中止
- 場 洞峰公園記念館前集合
- 問 健康増進施設いきいきプラザ  
☎029(864)5089  
当日用=☎090(9241)1823  
(当日は7:00～9:30)



### 豊里ゆかりの森工芸館健康教室

中高年の体操教室  
最近運動不足を感じている方、楽しく体を動かしてみませんか。運動が苦手な人の参加をお待ちしています。

- 日 5月17日～7月26日の毎週(火) 13:30～(全10回)
- 講 加藤孝二氏

#### はじめてのヨガ教室

初心者のための教室です。ヨガで心も体もリフレッシュしましょう。

- 日 5月20日～7月22日の毎週(金) 13:30～(全10回)
- 講 柴川ひろみ氏

- 場 豊里ゆかりの森工芸館 対 市内在住の方
- 定 各教室10人(抽選) 費 550円
- 申 5月3日(祝) 9:00～10日(火) 16:00に電話で
- 問 豊里ゆかりの森工芸館 ☎029(847)5122  
※(月)休館

※新型コロナウイルス感染症の今後の広がりや状況の変化に合わせて、中止、延期または規模縮小など、変更が生じる場合があります

**出前健康教室**

さまざまなメニューの運動を行います。  
※いずれかのみ参加可

**イオンモールつくばで体操しよう**

日 5月23日(月) 14:00~15:00  
場 イオンモールつくば3階イオンホール  
〔稲岡66-1〕  
定 先着15人  
申 5月13日(金)9:00から電話で

**BiViつくば駅前健康交流サロンで体操しよう**

日 5月26日(木) 10:00~11:00  
場 つくば市交流サロン(BiViつくば2階)  
定 先着10人  
申 5月16日(月)9:00から電話で

対 市内在住の方  
問 健康増進施設いきいきプラザ  
☎029(864)5073

**ウエルカフェ栄養サロン**

**あなたの血管年齢は?**

健康な体作りのためには、毎日の食事がとても大切です。テーマに合わせた食事のポイントを紹介し、体組成と血管年齢の測定もできます。

日 5月31日(火) 10:00~11:00  
場 ウエルシアつくば桜店〔桜1-14-1〕  
対 市内在住の方  
講 市管理栄養士、ウエルシア管理栄養士  
定 先着10人  
申 開催日の前日までに電話で(当日参加可)  
問 健康増進課

**脳元気アップ教室**

高齢者の認知機能向上のための教室です。認知症予防のための専門的な知識を深め、学んだことを生活に取り入れていきましょう。

日 6月29日、7月13・27日、8月10・24日、  
9月7日(水) 13:30~15:30  
場 とよさと病院〔田倉4725〕  
対 市内在住で認知症の診断を受けていない  
65歳以上の方  
定 先着30人  
費 600円  
申 5月2日(月)から電話で  
問 地域包括支援課

**旗 催し**

**英語で自宅から筑波山神社を楽しめる  
「オンラインガイド」**

観光ボランティアガイドが筑波山神社を英語で現地案内しているところを、自宅などでご覧いただけます。ガイドへの質問も可能です。  
日 5月14日(土) 10:00~11:00 ※雨天の場合、現地からの中継ではなくなります。  
対 市内在住・在勤・在学の外国人の方で、パソコンなどでZoomを操作できる方 ※事前の接続確認(5分程度)にご協力ください  
講 つくば観光ボランティアガイド 298  
定 先着5人程度

申 5月9日(月)までに、住所、氏名、年齢、☎、  
Eをメールで ※メール件名は「5月14日オンラインガイド申込」として  
問 つくば観光ボランティアガイド298事務局  
(つくば観光コンベンション協会内)  
☎ 029(869)8333  
E info@ttca.jp  
担 観光推進課



**中央図書館イベント**

**おはなし会**

おはなしボランティアによる絵本の読み聞かせなどを行います。  
日 5月14・21・28日(土)・29日(日)・6月4日(土)  
①15:00~15:15 ②15:30~15:45  
対 幼児~小学生の方  
定 各先着10人(当日受付のみ)

**おはなしぶんぶん(乳幼児向けおはなし会)**

司書による手遊びなども交えた、0歳から楽しめる小さい子ども向けのおはなし会です。  
日 5月20日(金)・25日(水)  
①10:30~10:50 ②11:00~11:20  
対 乳幼児と保護者の方  
定 各先着5組(当日受付のみ)

場 中央図書館  
問 中央図書館 ☎029(856)4311

**認知症カフェ**

認知症の方とその家族、地域の方など誰でも気軽に参加できる交流の場です。認知症に関する相談も受け付けます。

日 ①5月19日(木)13:30~15:30  
②5月20日(金)10:00~12:00  
③5月23日(月)13:30~15:30  
④5月24日(火)13:30~15:30  
⑤5月25日(水)13:30~15:30  
⑥5月27日(金)14:00~16:00  
場 ①広岡交流センター  
②荃崎交流センター  
③BiViつくば交流サロン  
④大穂豊里地域包括支援センター  
⑤筑波中央病院〔北条5118〕  
⑥とよさと病院〔田倉4725〕  
対 市内在住の方  
定 先着10人  
申 5月2日(月)から電話で  
問 地域包括支援課

**季節の野菜ピザ作り体験**

旬の野菜をトッピングして、自分で生地から作るオリジナルピザ作り体験ができます。プリン、飲み物付きです。※エプロン、三角巾、マスク、スリッパをお持ちください。  
日 5月21日(土) 10:00~12:30  
場 六斗の郷〔六斗939〕  
定 先着20人  
費 2,000円  
申 5月9日(月)~19日(木) 9:00~17:00に  
電話で ※(土)(日)を除く  
問 六斗の郷  
☎070(4819)0769  
担 農業政策課



**講座**

**市民活動センター講座**

**パワーポイントの基本を学ぼう**

パワーポイントの基本的な操作方法を学びます。  
日 5月29日(日) 10:00~12:00  
場 吾妻交流センター  
対 市内で社会貢献活動やボランティア活動を行っている団体または個人  
講 つくばパソコンボランティアサークル  
定 先着15人(パソコン持参)  
申 5月9日(月)~25日(水)に団体名、参加者氏名、住所、☎、Eを記入し、メール、FAX(要着信確認)または直接  
問 市民活動センター  
☎029(855)1171 F 029(855)1175  
E ctz015@city.tsukuba.lg.jp

**つくば美術館 第1回土曜講座**

**「箱根・芦ノ湖 成川美術館コレクション展について」**

五浦美術館の春の展覧会では、箱根の成川美術館の日本画コレクションから「花」をテーマに作品を展示します。本講座では展覧会の出品作家、作品を紹介します。  
日 5月21日(土) 13:30~(受付13:00~)  
場 茨城県つくば美術館2階アルスホール〔吾妻2-8〕  
講 井野功一氏(茨城県天心記念五浦美術館 首席学芸員)  
定 先着80人(当日受付のみ)  
問 茨城県つくば美術館 ☎029(856)3711  
担 文化芸術課



湯口絵美子「ブルボン・ローズ」2015年  
箱根・芦ノ湖 成川美術館蔵

**工芸館陶芸教室**

陶芸に興味がある方や学んでみたい方、自分好みのカップやお皿を作りたいと思っている方など、どなたでもお気軽にご参加ください。  
日 5月29日からの毎月第1・第4(日) 13:30~(全20回)  
場 豊里ゆかりの森工芸館  
対 市内在住の方 講 川添莞爾氏  
定 5人(抽選)  
費 550円/回(別途材料費)  
申 5月3日(祝)9:00~10日(火)16:00に電話で  
問 豊里ゆかりの森工芸館 ☎029(847)5122  
※(月)休館

**フレイルヘルシークッキング**

**オーラルフレイル**

メニュー:豚キムチ丼(麦ご飯)、ねばねばサラダ、豆乳抹茶プリン  
※エプロン、三角巾、布巾、手拭きタオル、白米半合・筆記用具・飲み物をお持ちください。  
日 5月24日(火)10:15~13:00(受付10:00~)

※新型コロナウイルス感染症の今後の広がりや状況の変化に合わせて、中止、延期または規模縮小など、変更が生じる場合があります



**場** 筑波交流センター  
**対** 市内在住で65歳以上の方のうち、次のいずれかに該当する方▷最近体重が減った▷食欲がない▷疲れやすくなった  
**講** 市管理栄養士、市食生活改善推進員  
**定** 先着17人  
**申** 5月2日(月)～17日(火)に電話で  
**問** 健康増進課

**男女共同参画セミナー**

**離婚に伴うお金の問題について**  
 養育費・財産分与・慰謝料などについて、具体的な事例をもとに、解決方法や手続きについて解説します。  
**日** 6月1日(水) 10:00～11:30  
**場** 市役所2階会議室202  
**対** 市内在住・在勤・在学の方  
**講** 二井矢句子氏(弁護士) **定** 先着30人  
**申** 5月30日(月)までに電話または市ホームページから  
**問** 男女共同参画室

**働く婦人の家講座**

**季節の和菓子～わらびもち～**  
 プレーンきな粉と抹茶味の2種類の作り方を紹介します。  
**日** 6月22日(水)10:00～13:00  
**対** 市内在住・在勤の方  
**講** 小林保子氏  
**定** 6人(抽選)  
**費** 1,700円(材料費込み)



**つくってあそぼう! PART1**

**～じゃがいも収穫とコロッケ作り～**  
 じゃがいも掘りと、収穫したじゃがいもでコロッケ作りを行います。  
**日** 6月25日(土) 10:00～15:00  
**対** 市内在住の小学生の方  
**講** 働く婦人の家職員  
**定** 4人(抽選)  
**費** 500円(昼食代・材料費込み)



**トマトとバジルのチーズブレッド**

完熟トマトを6倍に濃縮したトマトペーストを生地に混ぜ込み、ドライバジルを加えた爽やかなトマト生地のパンを6個作ります。  
**日** 6月30日(木)10:00～13:00  
**対** 市内在住・在勤の方 **講** 櫻井安子氏  
**定** 8人(抽選)  
**費** 1,800円(材料費込み)



**場** 働く婦人の家  
**申** 希望講座名、住所、氏名、年齢、☎を記入し、5月30日(月)必着で往復はがきを郵送、メール、または官製はがきを持参して直接  
**問** 働く婦人の家[〒300-4353沼田40-2]  
 ☎ 029(866)2127  
 E fjn010@city.tsukuba.lg.jp

**ふれあいプラザ講座**

**①体験 初心者向け水中ウォーキング**  
 足腰の衰えを改善し、元気な体づくりを目指します。これからプールで運動をしたいとお考えの方、ぜひご参加ください。

**日** 6月2日(木)10:30～11:30  
**講** 宮木啓子氏 **定** 5人(抽選)  
**費** 1,200円

**②体験 大人水泳**  
 クロール・背泳ぎ・バタフライ・平泳ぎなど、自分の泳ぎたい泳ぎをマスターしましょう。

**日** 6月2日(木)11:30～12:30  
**講** 千代田美代子氏  
**定** 5人(抽選)  
**費** 1,200円

**③体験 かなづちからの水泳**  
 水が怖い方でも大丈夫。水慣れから始め、25mを泳げるようになることを目指すクラスです。

**日** 6月2日(木)12:30～13:30  
**講** 永木友紀氏  
**定** 6人(抽選)  
**費** 1,200円

**④実践で学ぶ JW-CAD基礎II(PC持込)**  
 JW-CADの導入、設定、基礎操作(文字・寸法入力・印刷など)、図面を分類ごとに描く「レイヤ技法」、計測、塗りつぶしなどを解説します。

**日** 6月7・14・21・28日、7月5・12日(火) 18:30～20:30  
**対** JW-CAD経験者で、パソコンを持参できる方  
 ※対応機器貸出応相談  
**講** 片岡秀典氏  
**定** 15人(抽選)  
**費** 7,200円(別途教材費3,000円)

**⑤写真やスタンプで楽しむLINE上達編(スマホ持込)**

安全な設定・バックアップや無料スタンプの購入・使い方、写真添付と保存など楽しい使い方を分かりやすく解説します。

**日** 6月9・16・23・30日、7月7・14日(木) 10:00～12:00  
**対** 文字入力ができ、スマホを持参できる方  
 ※貸出はありません  
**講** 花村直子氏  
**定** 15人(抽選)  
**費** 7,200円(別途教材費500円)

**⑥クラフトバンドで作る さくらんぼの飾りつきの小さなかご**  
 初夏を彩るさくらんぼのモチーフがかわいい小さな丸かごを、再生紙を利用したクラフトバンドで一緒に作りましょう。  
**日** 6月3・17日(金)13:30～15:30  
**講** 富田留美子氏  
**定** 10人(抽選)  
**費** 2,800円(教材費込み)

**⑦音楽で脳を活性化 大正琴**  
 好きな曲を弾いて、脳を喜ばせましょう。演歌をはじめ、ポピュラー・クラシックにも挑戦。大正琴は貸し出しますので、お気軽にご参加ください。

**日** 6月9・23日・7月14・28日・8月25日(木) 13:30～15:00  
**講** 土屋峰裕氏(木村流師範)  
**定** 5人(抽選)  
**費** 6,500円(教材費込み)

**⑧ミラーレス一眼レフカメラ撮影上達(ミラーレス一眼レフ持込)**

撮影技術の上達を目指す方向けに、露出・構図の決定、色の調整方法など、実践を交えて解説します。マニュアルモードの撮影もできるようにになります。

**日** 6月11・18・25日、7月2・9日(土) 14:00～16:00  
**対** ミラーレスまたは一眼レフカメラを持参できる方※貸出はありません  
**講** 片岡秀典氏  
**定** 15人(抽選)  
**費** 6,000円(別途教材費500円)

**⑨フリートーク戦国武将編**  
 歴史好きの方、集まってお話しませんか。毎回テーマとなる武将を決めて、みんなで自由に話します。初回は「織田信長」です。

**日** 6月12・26日・7月10・24日・8月7日(日) 10:00～11:30  
**講** 長野賢治氏  
**定** 10人(抽選)  
**費** 2,500円

**⑩一日の疲れをとる 爽やかな香りのボディシャンプー**

日頃の感謝を込めて、心身共に癒してくれるボディシャンプーを作ります。アロマセラピーのミニ知識も学びます。

**日** 6月12日(日)10:30～12:00  
**講** 小松崎広美氏  
**定** 10人(抽選)  
**費** 2,200円(教材費込み)

**⑪風花プリフラあれんじ教室**  
 毎年人気の風花フラワー協会のアレンジ。プリザーブドフラワーの基礎やアレンジのこつなど、初心者の方でも学べます。

**日** 6月23日(木)10:00～12:00  
**講** 中村道子氏(風花プリザーブドフラワー協会認定主任講師)  
**定** 5人(抽選)  
**費** 3,200円(教材費込み)

※新型コロナウイルス感染症の今後の広がりや状況の変化に合わせて、中止、延期または規模縮小など、変更が生じる場合があります

⑫世界の料理 韓国編

キムパブと海鮮チヂミ

韓国の屋台で楽しめるキムパブと海鮮チヂミがおいしく作れます。色とりどりの野菜とごま油の香りで、食べた瞬間笑みが溢れる料理です。

日 6月4日(土)10:00~12:00

講 金明心氏 定 10人(抽選)

費 2,900円(材料費込み)



⑬世界の料理 タイ編

カオモックガイ(タイの炊き込みごはん)

カオモックガイは、スパイスの効いた鶏の炊き込みごはんです。ココナッツ風味のプアローイというタイのデザートも作ります。

日 6月17日(金)10:00~13:00

講 珠坪ナタヤ氏 定 10人(抽選)

費 2,700円(材料費込み)

⑭世界の料理 イタリア編

トスカーナ料理のルーツ

トスカーナ料理には、紀元前のエトルリア時代から伝えられてきたものも存在します。いにしへの料理を、現代の食材で再現します。

日 6月22日(水)10:00~13:00

講 アモロソ・フィリップ氏

定 10人(抽選)

費 2,700円(材料費込み)

⑮⑯簡単・容器一つでパン生地作り

トマトパン

面倒な作業なし。スプーンで混ぜるだけの生地作り。トマトパンを作ります。

日 ⑮6月8日(水)10:30~12:30

⑯6月15日(水)10:30~12:30

講 染谷麻希子氏 定 各10人(抽選)

費 2,000円(材料費込み)

⑰季節の和菓子 黒糖まんじゅう

黒糖をふんだんに使って、ふっくらした優しい甘さのおまんじゅうを作ります。

日 6月18日(土)13:00~15:00

講 峯山涼子氏(管理栄養士)

定 10人(抽選)

費 1,900円(材料費込み)



⑱5種類のマフィンを作ろう

ブルーベリーやチーズの他、どんな味があるかはお楽しみ。色々なマフィンを作り、見て食べて、楽しんでください。

日 6月23日(木)13:30~15:30

講 藤澤ちひろ氏

定 10人(抽選)

費 2,200円(材料費込み)

⑲野菜ソムリエがおすすめの料理

旬の食材を使い、季節感を大事にする料理講座です。今回は枝豆ハンバーグ、梅みょうがごはん、デザートとして水無月を作ります。

日 6月30日(木)18:30~20:30

講 渡邊由喜氏(野菜ソムリエ)

定 10人(抽選)

費 2,700円(材料費込み)

⑳人気グループのなわとびダンスを踊ろう

4回のレッスンで、流行の曲に合わせたダンスを踊れるようになります。リズムに合わせて楽しく踊りましょう。

日 6月5・19日・7月3・17日(日)

10:30~11:30

対 小学生の方 講 櫻井昌子氏

定 10人(抽選)

費 4,800円

㉑親子講座 アジサイで作るミニリース

プリザーブドフラワーのアジサイを使って、楕円形のリースを作ります。

日 6月26日(日)10:00~11:30

対 年長以上の親子

講 和田紗智氏

定 5組10人(抽選)

費 2,100円(教材費込み)



場 ふれあいプラザ

申 希望講座名、郵便番号、住所、氏名、年齢、☎を記入し、5月21日(土)必着で郵送、FAX、直接またはホームページから

問 ふれあいプラザ

[〒300-1273下岩崎2164-1]

☎ 029(876)2311

F 029(876)2396

担 文化芸術課



2022年度 筑波学院大学公開講座

教育と研究の成果を地域社会に還元するため、さまざまな公開講座を開講しています。詳細はホームページをご覧ください。

場 筑波学院大学(吾妻3-1)

費 500円/回

問 筑波学院大学

☎029(858)4811

担 生涯学習推進課



講演

2021年度第2回社会教育講演会  
動画配信(3月5日開催分)

コロナ禍のメンタルケアの備えのために  
~社会抑うつ度調査から見えるもの~

パソコンやスマートフォンなどから、講演の様子を字幕付きで視聴できます。お申込みいただいた方に、講演会動画URLを送信します。

日 5月18日(水)~31日(火)

対 市内在住・在勤・在学の方

講 荻上チキ氏

申 5月2日(月)9:00~15日(日)

17:00に市ホームページから

問 生涯学習推進課



研究機関

サイエンスツアーバス

スタッフガイド同行コース

市内5つの研究施設を巡る「つくばサイエンスツアーバス」に乗って、スタッフガイド付きで見学できるコースです。

日 5月21日(土)、6月4日(土)

9:00~16:00

場 地図と測量の科学館、筑波実験植物園、地質標本館、サイエンス・スクエアつくば、筑波宇宙センター(JAXA)

定 各日先着19人

費 ▷大人=500円▷子ども=250円▷幼児=無料(保護者同伴)※別途入園料が必要

申 各開催日前日の12:00までにホームページから

問 つくばサイエンスツアーオフィス

☎029(863)6868

担 観光推進課



国土地理院企画展

緯度経度 世界共通の正確な「ものさし」へ  
世界共通の正確な「ものさし」といえる「世界測地系」が導入されて20年。その歴史や緯度経度の基準の変遷、私たちと位置情報に関する未来などを紹介します。

日 6月26日(日)までの9:30~16:00

※月曜休館(祝日の場合は翌日休館)

場 国土地理院 地図と測量の科学館(北郷1)

問 地図と測量の科学館 ☎029(864)1872

担 科学技術振興課



※新型コロナウイルス感染症の今後の広がりや状況の変化に合わせて、中止、延期または規模縮小など、変更が生じる場合があります

# フォトニュース



**1** 2021年9月、<sup>たけさこあきら</sup>竹迫晃さんは、路上に倒れていた男性を発見し、すぐに119番通報や心臓マッサージなどを行いました。それらの適切な救護措置の結果、男性は無事社会復帰を果たすことができ、その功績を称え、消防長から感謝状が贈呈されました。

**2** 筑波山梅まつりの来園者などに筑波山梅林の魅力伝えるため、市は、つくば観光ボランティアガイド298のメンバーの協力のもと、これまで不明であった梅の品種や特徴などを調査し、約50本の梅の木に品種札を設置しました。

**3** 毎年2月に行われているいじめ反対運動「ピンクシャツデー」。その活動に精力的に取り組んでいる茨城YMCAが、3月15日に市長を表敬訪問し、ピンクシャツデーの活動についてご紹介いただきました。

**4** 3月26日、「TX研究学園・葛城 千本桜まちづくり事業」の記念碑除幕式が執り行われました。2007年から毎年桜の植樹が行われ、2019年12月までで800本以上の植樹を完了。既存の桜と合わせ1,000本を超える桜が咲き誇る、素晴らしい景観が市民の皆さんの手によって誕生しました。

## 5月の休日緊急診療医院

診療時間 9:00～16:00 医療機関の都合で診療時間や診療科目が変更になる場合がありますので、受診前に電話で確認してください。



1日(日)	こまつ内科クリニック[上横場1178]/内・小・神内/ ☎029(838)2400 つくばセンタークリニック[竹園1-6-1つくば三井ビル4階]/内・消・小/ ☎029(851)9001
3日(祝)	つくば白垂クリニック[みどりの2-40-2]/内/ ☎029(837)0208 並木内科クリニック[並木4-4-2-203]/内/ ☎029(869)6969
4日(祝)	菊池内科クリニック[谷田部5915]/内/ ☎029(839)5070 みなクリニック内科呼吸器科(西平塚318-1)/内・呼・アレルギー/ ☎029(850)4159
5日(祝)	きくち呼吸器内科クリニック(島名1851-4)/内・アレルギー・呼内/ ☎029(846)2780 竹園ファミリークリニック[竹園2-8-19]/内・外・小・整外/ ☎029(851)4635
8日(日)	ひがし外科内科医院[東2-26-16]/外・内・胃腸・小・循/ ☎029(856)7070 飯岡医院[桜3-20-2]/内・小/ ☎029(857)7526
15日(日)	成島クリニック[館野363]/内・脳神外・外/ ☎029(839)2170 かつらぎクリニック[苜間196-1]/内・小/ ☎029(852)1105
22日(日)	きくち呼吸器内科クリニック(島名1851-4)/内・アレルギー・呼内/ ☎029(846)2780 おおつか内科クリニック消化器内科・腎臓内科(梅園2-20-9)/ 内・消内・腎内/ ☎029(859)7060
29日(日)	ありたクリニック(小野崎759-6)/内視鏡内・胃腸・肛門外・ペインクリニック/ 外・内/ ☎029(828)6339 中川医院[篠崎2272-1]/内・胃腸・呼・外・皮/ ☎029(864)7760

## 5月の図書館カレンダー

日	月	火	水	木	金	土	開館時間
1	2	3	4	5	6	7	中央図書館 9:30～19:00
8	9	10	11	12	13	14	4交流センター図書室 9:30～19:00(火～金) 9:30～17:00(土・日・祝)
15	16	17	18	19	20	21	
22	23	24	25	26	27	28	
29	30	31					● 休館日 ★ 開館17:00まで

※新型コロナウイルス感染症拡大防止のため、開館予定は変更になる場合があります。最新情報は市ホームページを確認してください。



## 救急車を呼ぶ前に、まずは救急電話相談へ

救える命が失われる可能性があります。1人でも多く救うために、皆様のご協力をお願いします。

24時間365日 受け付け  
おとな #7119  
子ども #8000



## 講義で学ぶ×みんなでアイデアを磨く×地域で実践 つくばR8アイディアソン参加者募集

周辺市街地(愛称「R8」)を元気にしたい人たちが集まり、参加者同士でチームを作り、企画から実施まで行うプログラムの参加者を募集します。審査で選ばれたチームには最大30万円が支給され、自分たちの力で各周辺市街地におけるアイデアの実現に挑戦していただきます。個人では難しいことでも、チームで取り組むことで、参加者一人一人の経験や強みを生かしてアイデアの可能性を広げていくことができます。詳細は市ホームページをご覧ください。



周辺市街地振興課

※アイディアソン＝「アイデア」と「マラソン」を組み合わせた造語で、みんなでアイデアを出し合いまとめていく形式のイベント。

### ！こんな方をお待ちしています

- ▶ 周辺市街地を元気にしたい方
- ▶ 地域づくりのアイデアを企画から実施まで実行してみたい方
- ▶ 地域づくりに興味のある人たちと出会いたい方
- ▶ 地域づくりの専門家から学び、実践したい方
- ▶ 地域住民の協力を得ながら、地域づくりをしてみたい方



**募集期間** 5月29日(日)まで  
**参加費** 無料  
**募集人数** 30人程度  
**募集対象** 分野や経験の有無を問わず、多様な人材を募集します。  
 ※学生可。未成年の場合、保護者の同意が必要。

### ? 周辺市街地とは?

つくば市の新設合併前の旧町村時代から生活の拠点として発展してきた8つの市街地(北条・小田・大曾根・吉沼・上郷・栄・谷田部・高見原)です。

## チャレンジショップ 「吉沼まちかどテラス」

出店者募集!

7月からオープンするチャレンジショップ「吉沼まちかどテラス」の出店者を募集しています。詳細は市ホームページをご覧ください。



▶ **チャレンジショップ**＝店舗運営や販売の機会を提供し、独立開業をサポートするもの



### 募集概要

業種	小売業、サービス業
出店資格	18歳以上で、独立開業を目指す方など
出店期間	3カ月または6カ月
利用料	月額8,000円(光熱水費として)
店舗所在地	吉沼1117-1
店舗数	2店舗

周辺市街地振興課

## つくばこどもの青い羽根基金

子ども未来課

～「誰一人取り残さない」ために～

## 2021年度は、14,193,324円の寄付が集まりました 子どもの未来を支援するための事業に活用します



子どもの未来を支援するための新しい仕組みとして2019年4月に創設した「つくばこどもの青い羽根基金」には、多くの皆さまにご協力いただき、2021年4月1日～2022年3月末の期間で、総額14,193,324円(個人277件、企業116件、団体8件、区会239件)の寄付が集まりました。心からお礼申し上げます。

これらの寄付金により、2020年度と同様、新型コロナウイルス感染症による臨時休校期間中、経済的に困難を抱える世帯の小・中学生に食の緊急支援を実施することができ、保護者や子どもたちから感謝の声が多く寄せられました。今後も皆さまからの寄付金は、子どもの未来支援事業の拡大のため活用していきます。

### 2021年度の寄付金活用事業(抜粋).....

- ▶ **新型コロナウイルス感染症拡大防止のための食の支援**  
臨時休校中で給食がなくなった期間、昼食を取ることが困難な子どもたちに食品(2,500食)を配布
- ▶ **居場所づくり事業**  
孤立・貧困の連鎖の防止を目的として、家庭環境など複合的な影響で困難を抱える子どもに対し、安心して過ごすことのできる居場所を提供
- ▶ **みんなの食堂事業補助金(つくば市版子ども食堂)**  
子どもからお年寄りの方まで誰でも行くことができるみんなの居場所づくりを支援
- ▶ **子どもの学習塾代助成**  
経済的困難を抱える中学生に学習塾の授業料の一部を助成

### 寄付者(公表に同意を得た企業・団体のみ、敬称略)

10万円以上の寄付をいただいた企業をご紹介します。

- 100万円** 今川医療福祉グループ、向日葵企画
- 30万円以上** 桜地区区会連合会、つくば学園ロータリークラブ、東京電機
- 20万円以上** スマイルワークス
- 10万円以上** あおぞら、ウォーターエージェンシー茨城営業所、荖崎地区区会連合会、幸和義肢研究所、システムコピー販売、昌輝、千勝神社、筑南総合建設協同組合、塚本建装、つくばエッサ、つくばキリストの愛教会、つくば市医師会、つくば市農業協同組合、つくば市谷田部農業協同組合、東京空色、トヨシマ総合建設、トレジャーボックス茨城支店、ペンギンシステム、松代歯科医院、俐玖

### 寄付型自動販売機設置による寄付

フードテックジャパン、コカ・コーラボトラーズジャパン

## つくばこどもの青い羽根基金 寄付の申込方法

皆さまからの寄付金は、世代を超えた貧困の連鎖を断ち切るとともに、すべての子どもたちが夢と希望を持って成長していけるよう事業に活用します。

- ① 市ホームページ(クレジットカード決済可)
- ② 申込書(市ホームページに用意)を郵送
- ③ 子ども未来課で直接

※手数料無料。ふるさと納税と同様の寄付控除が適用されます



### つくば市医師会からのお願い

発熱などの症状で医療機関を受診するときは...

- ▶ **必ず事前に医療機関に電話相談をしてから来院してください**
- ▶ **来院時間は厳守してください**
- ▶ **必ずマスクを着用してください**

つくば市の常住人口 人口 248,672人(+4,533) [男 124,836人 女 123,836人] 世帯数 115,143(+2,877) ※2022年4月1日現在  
 ※ () 内は前年同月比

これからのやさしさの  
ものさし  
つくばSDGs



つくばSDGsポータルサイト