

第6節 救急編



1 救急出場状況

令和4年中の救急出場件数は10,920件で救急搬送人員は9,813人でした。前年と比較すると出場件数は、1,956件増加し、搬送人員は、1,523人の増加となっております。

また、1日平均29.9件、約48分に1回の割合で救急出場し、住民の約25人に1人が救急搬送されたことになります。

救急出場件数及び搬送人員

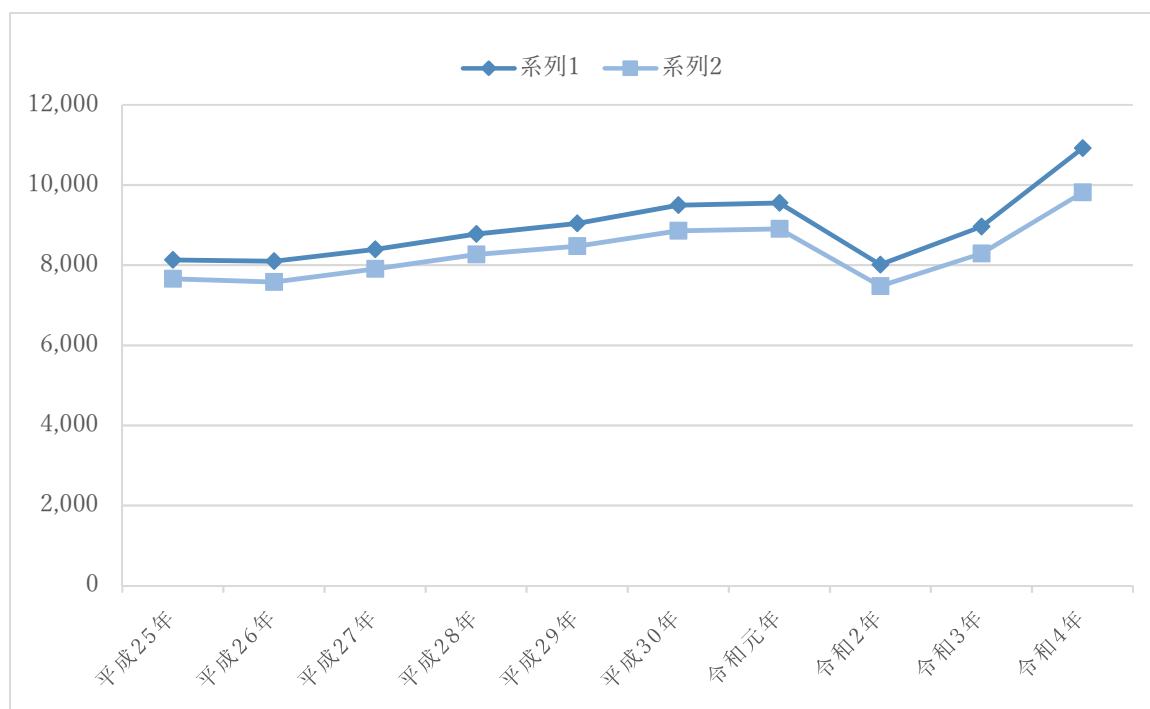
(2022年1月～12月)

区 分	令和4年	令和3年	増減件数	一日平均
出場件数	10,920	8,964	+1,956	29.9件
搬送件数	9,685	8,206	+1,479	26.53件
搬送人員	9,813	8,290	+1,523	26.8人
不搬送	1,235	758	+477	3.38件



2 救急出場の推移（過去10年間の救急出場状況）

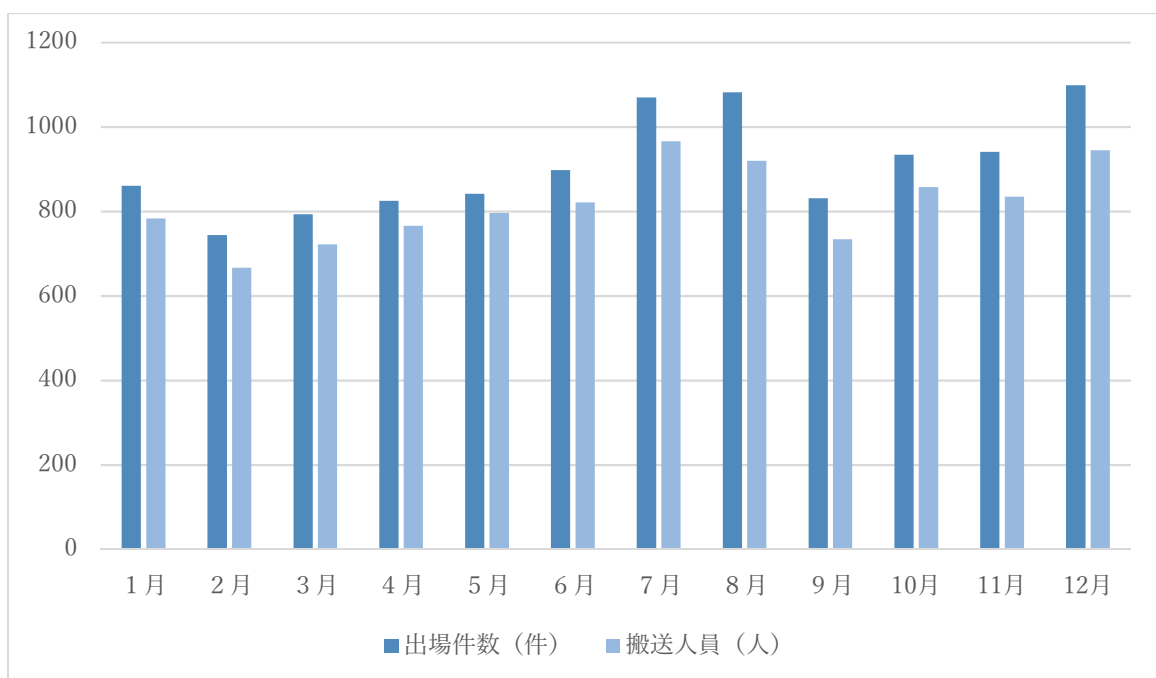
年別	区分 総件数	事故種別														搬送人員
		火災	自然災害	水難	交通事故	労働災害	運動競技	一般負傷	加害	自損行為	急病	その他				
												転院搬送	医師搬送	資器材搬送	その他	
24	8,120	65	12	3	1,112	90	62	953	56	84	4,586	949	70	1	77	7,709
25	8,130	51			1,100	87	75	937	45	85	4,752	869	48		81	7,658
26	8,097	58			1,007	104	82	913	54	99	4,754	902	33		91	7,578
27	8,397	38	3	2	1,102	78	77	917	42	84	4,940	997	13		104	7,910
28	8,775	48	1	1	1,128	75	83	1,042	37	92	5,225	928	14		101	8,266
29	9,041	42		2	1,104	91	84	1,102	44	80	5,420	932	15	1	124	8,475
30	9,493	48	1	1	1,059	96	96	1,100	34	79	5,872	985	10		112	8,856
R1	9,554	37	1	3	974	90	88	1,117	48	106	5,850	1,029	2	1	148	8,906
R2	8,013	39		1	783	92	55	1,139	28	85	4,911	781			99	7,478
R3	8,964	48		4	856	85	57	1,173	30	89	5,623	898	1		100	8,290
R4	10,920	34		4	906	117	98	1,397	33	107	7,107	904	1	1	211	9,813



3 月別救急活動

(2022年1月～12月)

月別	区分 総件数	事故種別														搬送人員
		火災	自然災害	水難	交通事故	労働災害	運動競技	一般負傷	加害	自損行為	急病	その他				
												転院搬送	医師搬送	資器材搬送	その他	
計	10,920	34	0	4	906	117	98	1,397	33	107	7,107	904	1	1	211	9,813
1	861	6			69	7	2	137	7	13	537	71			12	783
2	744	2		1	56	3	3	107	2	8	488	67			7	667
3	793	5			73	6	4	103	4	7	498	84			9	722
4	825	2			81	6	5	108	2	13	504	92	1		11	766
5	842	3			84	10	12	115	1	10	541	56			10	796
6	898	3			66	11	9	108	2	10	590	70			29	821
7	1,070			1	80	16	21	118	3	10	713	81			27	966
8	1,082	4		1	74	16	5	103	4	6	780	60		1	28	920
9	831	3		1	58	8	9	112	2	5	551	66			16	734
10	934	1			73	13	7	111	1	9	612	88			19	858
11	941	2			95	8	14	117	4	7	597	79			18	835
12	1,099	3			97	13	7	158	1	9	696	90			25	945



4 曜日別出場件数、搬送人員

(2022年1月～12月)

曜日 区分	計	日	月	火	水	木	金	土
出場件数	10,920	1,501	1,663	1,481	1,552	1,560	1,602	1,561
搬送人員	9,813	1,339	1,512	1,318	1,413	1,380	1,438	1,413

5 時間別出場件数

(2022年1月～12月)

種別 時間	計	火災	自然 災害	水難	交通	労働 災害	運動 競技	一般 負傷	加害	自傷 行為	急病	その 他
計	10,920	34	0	4	906	117	98	1,397	33	107	7,107	1,117
0～2	468	2			12	1		37	3	10	361	42
2～4	402	1			9			36	4	4	324	24
4～6	420	3			12	1		40	1	4	341	18
6～8	733	2		1	81	2	3	87	1	7	526	23
8～10	1,165	4			139	12	5	158	2	9	704	132
10～12	1,327	8			88	21	9	183	1	8	793	216
12～14	1,290	3			93	26	27	180	2	15	743	201
14～16	1,130	3		1	91	25	19	159	2	8	686	136
16～18	1,251	3			167	18	16	179	3	12	721	132
18～20	1,170	2		2	128	4	10	159	4	16	747	98
20～22	944	2			56	6	7	112	4	10	683	64
22～24	620	1			30	1	2	67	6	4	478	31

6 署所別出場状況

(2022年1月～12月)

区分 署所別	出場件数		搬送人員
	件数	割合(%)	
計	10,920件	100%	9,813人
中央消防署	2,545件	23.3%	2,330人
豊里分署	806件	7.4%	728人
桜分署	1,338件	12.3%	1,193人
並木分署	1,588件	14.5%	1,428人
北消防署	1,194件	10.9%	1,076人
筑波分署	541件	5.0%	479人
南消防署	1,839件	16.8%	1,595人
荏崎分署	1,069件	9.8%	984人

7 現場到着所要時間別出場件数

(2022年1月～12月)

現場到着 所要時間 事故種別	現場到着所要時間					計	平均 (分)
	3分未満	3分以上 5分未満	5分以上 10分未満	10分以上 20分未満	20分以上		
急病	32	29	1,873	4,802	371	7,107	12.0
交通事故	6	7	268	572	53	906	11.8
一般負傷	14	4	410	922	47	1,397	11.5
その他	8	14	528	914	46	1,510	11.1
計	60	54	3,079	7,210	517	10,920	11.6

8 収容所要時間別搬送人員

(2022年1月～12月)

収容 所要時間 事故種別	収容所要時間						計	平均 (分)
	10分未満	10分以上 20分未満	20分以上 30分未満	30分以上 60分未満	60分以上 120分 未満	120分 以上		
急病		13	739	4,957	658	39	6,406	43.3
交通事故			107	702	78	1	888	42.3
一般負傷		9	142	1,027	105	7	1,290	42.6
その他		16	314	731	159	9	1,229	41.6
計	0	38	1302	7,417	1,000	56	9,813	42.4

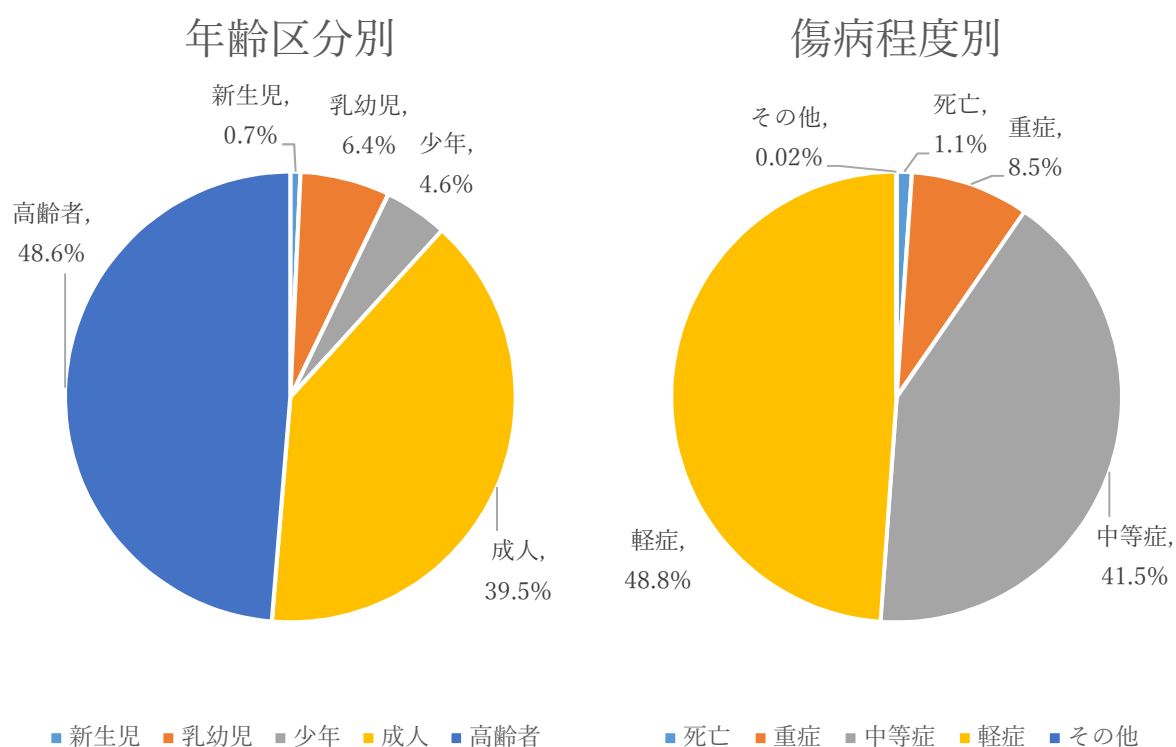
9 年齢区分別及び傷病程度別搬送人員

(2022年1月～12月)

年齢区分 傷病程度	新生児	乳幼児	少年	成人	高齢者	計
死亡	1			25	81	107
重症	2	17	12	230	575	836
中等症	59	164	116	1,280	2,456	4,075
軽症	9	451	321	2,347	1,665	4,793
その他				1	1	2
計	71	632	449	3,883	4,778	9,813

(注) 年齢区分は次による。

- (1) 新生児 生後 28 日以内
- (2) 乳幼児 生後 29 日以上満 7 歳未満
- (3) 少年 満 7 歳以上満 18 歳未満
- (4) 成人 満 18 歳以上満 65 歳未満
- (5) 高齢者 満 65 歳以上



10 救急隊員の行った応急処置件数

(2022年1月～12月)

事故種別	応急処置 対象人員	止血	固定	人工 呼吸	心マッサージ		心肺蘇生	
					総数	うち自動	総数	うち自動
計	9,812	239	368	32	2	0	193	132
急病	6,406	24	13	23	1		158	112
交通	887	47	177	1			5	2
一般負傷	1,290	137	122				11	7
その他	1,229	31	56	8	1		19	11

事故種別	応急処置 酸素 吸入	気道確保		保温	被覆	在宅治療 継続	除細動
		総数	※1				
計	1,584	292	82	5,341	543	22	17
急病	1,205	244	69	3,632	41	19	16
交通	29	8	1	341	125		
一般負傷	50	12	7	644	316	2	
その他	300	28	5	724	61	1	1

事故種別	応急処置 静脈路確保 (輸液)	薬剤 投与	その他の応急 処置	血圧 測定	聴診器による心 音・呼吸音の聴取
計	190	68	9,520	9,101	2,402
急病	169	60	6,239	5,941	1,735
交通	5	1	871	854	278
一般負傷	9	5	1,273	1,195	212
その他	7	2	1,137	1,111	177

事故種別	応急処置 血中酸素飽 和度の測定	心電図	血糖測定	エピペン 投与	ブドウ糖 投与	応急処置計
計	9,617	3,816	187	0	32	43,566
急病	6,262	3,058	176		31	29,047
交通	875	110	5			3,732
一般負傷	1,272	234	4		1	5,499
その他	1,208	414	2			5,288

- ※1
- ・経鼻エアウェイを使用しての気道確保
 - ・喉頭鏡、鉗子等を使用しての異物除去
 - ・救急救命士が器具等を使用しての気道確保
- } を行った件数

11 応急手当て講習会開催状況

(2022年1月～12月)

講習種別	開催回数	受講者数	備考
普通救命講習Ⅰ	135回	1,674人	講習時間3時間
普通救命講習Ⅱ	1回	1人	講習時間4時間
普通救命講習Ⅲ	59回	758人	小児を対象とした救命講習
上級救命講習	0回	0人	講習時間8時間
救命入門コース	32回	473人	小学校高学年・中学生対象
その他の講習	29回	427人	上記以外の講習
合計	256回	3,333人	