

付属資料

資料 1 アンケート調査結果

史跡平沢官衙遺跡再整備事業アンケート

1年齢・お住まい

	～10代	20代	30代	40代	50代	60代	70代	80代～	合計
小田城跡歴史ひろば案内所	2	0	2	2	6	10	2	1	25
平沢官衙遺跡歴史ひろば案内所	0	1	1	4	9	10	14	1	40
桜歴史民俗資料館	5	1	1	7	5	9	2	0	30
インターネット	0	3	2	8	6	4	1	0	24
合計	7	5	6	21	26	33	19	2	119

	北条	平沢	並木	二の宮	竹園	研究学園	天久保	梅園	春日	島名	自由ヶ丘	筑波
小田城跡歴史ひろば案内所	2	0	0	1	0	1	0	1	2	0	1	0
平沢官衙遺跡歴史ひろば案内所	3	6	0	1	0	0	0	0	0	0	0	1
桜歴史民俗資料館	0	0	5	2	0	0	1	1	0	0	1	1
インターネット	2	0	0	0	3	2	1	0	0	2	0	0
合計	7	6	5	4	3	3	2	2	2	2	2	2

	谷田部	山口	吾妻	小野崎	学園南	花園	小荃	上ノ室	妻木	明石	筑穂	真瀬
小田城跡歴史ひろば案内所	0	1	0	1	0	0	0	0	0	0	0	0
平沢官衙遺跡歴史ひろば案内所	1	0	0	0	0	0	0	0	0	0	0	0
桜歴史民俗資料館	0	0	1	0	0	0	1	0	1	0	0	0
インターネット	1	1	0	0	1	1	0	1	0	1	1	1
合計	2	2	1	1	1	1	1	1	1	1	1	1

	松塚	緑が丘	森の里	作谷	小田	栗原	松代	倉掛	大形	市内
小田城跡歴史ひろば案内所	0	0	0	0	1	1	1	0	0	2
平沢官衙遺跡歴史ひろば案内所	0	0	0	1	0	0	0	0	0	3
桜歴史民俗資料館	0	0	0	0	0	0	0	1	1	5
インターネット	1	1	1	0	0	0	0	0	0	0
合計	1	1	1	1	1	1	1	1	1	10

	土浦市	牛久市	取手市	筑西市	阿見町	常総市	桜川市	下妻市	坂東市	利根町	龍ヶ崎市
小田城跡歴史ひろば案内所	1	1	0	0	0	0	0	0	0	1	1
平沢官衙遺跡歴史ひろば案内所	3	1	1	1	0	0	1	1	1	0	0
桜歴史民俗資料館	2	0	1	0	0	0	0	0	0	0	0
インターネット	0	1	0	0	1	1	0	0	0	0	0
合計	6	3	2	1	1	1	1	1	1	1	19

	千葉県	埼玉県	東京都	北海道	栃木県	神奈川県
小田城跡歴史ひろば案内所	2	1	0	0	1	0
平沢官衙遺跡歴史ひろば案内所	4	0	1	2	0	1
桜歴史民俗資料館	0	2	1	0	0	0
インターネット	0	0	0	0	0	0
合計	6	3	2	2	1	1

	つくば市	茨城県	県外	無記入	合計
小田城跡歴史ひろば案内所	15	4	4	2	25
平沢官衙遺跡歴史ひろば案内所	16	9	8	7	40
桜歴史民俗資料館	21	3	3	3	30
インターネット	21	3	0	0	24
合計	73	19	15	12	119

2. 平沢官衙遺跡歴史ひろばの利用頻度はどのくらいですか？

	初めて	複数回	数ヶ月に 一度	月に数回	週に数回	その他	合計
小田城跡歴史ひろば案内所	12	4	5	3	0	1	25
平沢官衙遺跡歴史ひろば案内所	11	8	9	9	2	1	40
桜歴史民俗資料館	12	15	2	0	0	1	30
インターネット	2	13	5	2	0	2	24
合計	37	40	21	14	2	5	119

その他回答
年に数回
1回・2回
友人にすすめられて
2回
2. 3度行ったことがある

3. 平沢官衙遺跡歴史ひろばの利用目的は何ですか？(複数回答可)

	歴史や文化 財の学習	憩いの場	ウォーキングな ど散策	観光	サイクリング休 憩所	その他	無回答	合計
小田城跡歴史ひろば案内所	10	5	11	3	1	0	2	32
平沢官衙遺跡歴史ひろば案内所	10	12	21	7	3	3	2	58
桜歴史民俗資料館	18	7	11	5	1	2	1	45
インターネット	8	11	11	8	2	2	0	42
合計	46	35	54	23	7	7	5	177

その他回答
・イベント参加(他1件あり)
・子供をのびのびあそぼせる。
・たまたま道を間違えて来ました
・ピクニック
・トイレ
・復元建物をバックにフラの撮
影に使わせていただきました。
その様子は、SNSやフラ専門誌
に掲載されました。

4. 平沢官衙遺跡歴史ひろばの魅力は何だと思いますか？(複数回答可)

	景観(山や田 園風景)	立体復元 建物	建物の柱 表示	郡の役所と しての歴史 性	周辺の古墳 や古代寺院 との関係	ジオパーク の舞台	憩いの場	広い空間	自然や季節 の移り変わ り	その他	無記入	合計
小田城跡歴史ひろば案内所	18	12	5	10	1	2	7	6	8	0	3	72
平沢官衙遺跡歴史ひろば案内所	24	21	5	15	4	5	16	15	12	1	1	119
桜歴史民俗資料館	16	14	3	16	10	2	5	5	4	3	0	78
インターネット	20	20	6	13	5	4	9	9	6	0	0	92
合計	78	67	19	54	20	13	37	35	30	4	4	361

その他回答
・自然ゆたか！ドゥいなかがいい感じ
・近くの歴史が分かり学習にもつながる。
・先日いった際には中を観る事が出来ず残念でした
・しばふ

5. 平沢官衙遺跡歴史ひろばで不足しているものは何だと思いますか？(複数回答可)

	立体復元建 物	建物の柱表 示	展示場所	樹木	ベンチ	説明板	休憩施設	体験学習 施設	外トイレ	照明	防火施設	ビデオ視 聴場所
小田城跡歴史ひろば案内所	4	0	4	1	5	2	6	2	5	2	0	1
平沢官衙遺跡歴史ひろば案内所	1	0	2	2	22	1	12	5	6	2	0	4
桜歴史民俗資料館	4	1	2	0	5	12	2	3	8	2	1	0
インターネット	3	0	8	3	11	9	6	8	7	5	2	0
合計	12	1	16	6	43	24	26	18	26	11	3	5

	駐車場	駐輪場	その他	無回答	合計
小田城跡歴史ひろば案内所	1	0	3	5	41
平沢官衙遺跡歴史ひろば案内所	5	2	7	5	76
桜歴史民俗資料館	4	1	2	6	53
インターネット	5	3	4	0	74
合計	15	6	16	16	244

その他回答

- ・別になし(他2件あり)
- ・建物内部に入れると良い。
- ・夏場に日陰で休めるような場所(施設)
- ・建物の詳しい説明。“官衙”がこの地域の中でどのような役割を果たしているのかなど、歴史・文化の説明がもっとあると、より楽しめるのではと思います。
- ・案内・125より進入路わかりづらい。
- ・カフェがあるといい
- ・他に楽しめる施設があるといいと思います。
- ・ゴミをもちかえる表示またはゴミ箱の設置
- ・サイクルラック
- ・市民が施設を愛する気持ち
- ・日陰になるような場所
- ・売店

6. 平沢官衙遺跡歴史ひろばの情報発信について何を望みますか？(複数回答可)

	充実したパンフレット	充実した説明板	講座や体験学習のイベント	インターネットでの写真解説	インターネットでの映像解説	VR(仮想現実)などを活用した展示や解説	解説員による現地説明	その他	無回答	合計
小田城跡歴史ひろば案内所	10	4	3	4	4	2	1	2	3	33
平沢官衙遺跡歴史ひろば案内所	5	6	13	3	6	3	4	3	12	55
桜歴史民俗資料館	8	5	11	12	12	9	2	4	3	66
インターネット	8	14	14	10	11	13	6	3	1	80
合計	31	29	41	29	33	27	13	12	19	234

その他回答

- ・別になし(他1件あり)
- ・遺跡の重要性。他、平将門との関連などの分かりやすい歴史と歴史観。
- ・TVシーエム
- ・つくば市の文化や歴史の施設全部に固有のホームページが開設されておらず、情報がさがしにくい。
- ・イベントや企画展等、SNSでの情報発信
- ・平沢にたどりつくまでの案内の情報が探しにくい。
- ・市のHPでなく、文化財や市の歴史をまとめたHPがつくば市にないのが残念
- ・SNSのツールを使った情報発信
- ・休憩施設の営業時間、混雑状況
- ・屋内展示
- ・歴史的成り立ちや重要性を「誰にでも分かる単語で」解説してもらいたい。

7. 平沢官衙遺跡に関連して、どのようなイベントを望みますか？(複数回答可)

	市民向けの歴史や文化財の講座	市民向けの自然やジオパークの講座	勾玉づくりや火おこしなどの体験講座	雅楽など歴史・伝統文化イベント	市民ホールなどでの学術シンポジウム	ミニコンサートなどの音楽イベント	アートセッションなどの美術イベント	サイクリング関係のイベント	その他	無回答	合計
小田城跡歴史ひろば案内所	9	7	6	6	1	6	0	1	0	4	40
平沢官衙遺跡歴史ひろば案内所	9	4	8	15	0	19	6	4	2	8	75
桜歴史民俗資料館	16	3	14	14	1	9	3	1	3	3	67
インターネット	16	12	13	13	3	12	8	7	3	0	87
合計	50	26	41	48	5	46	17	13	8	15	269

その他回答

- ・体験(土器作り)
- ・子供向けの現地をあるいて解説するミニツアー
- ・つくば物語、又開催してほしいです。
- ・子供が参加して市の歴史にしたしめるバスツアー
- ・親子で楽しめるアウトドア関連のイベント
- ・キャンプ

8. 史跡平沢官衙遺跡整備事業に望むことがあればご自由にお書きください。

- ・文化財だけでなく観光地になるような雰囲気してほしい。(歴史が好きな人だけではなく誰れもが楽しめるような環境)
- ・ぶらっと出かけになる機会を増やして欲しいです。
- ・雑草をきれいにして下さい。
- ・大池公園(桜他)との一帯化した整備。SNS投稿に使えるようなビューポイントの案内。
- ・遺跡の維持は大変かと思いますが、自然あふれる場所なので大事にしていきたいです。
- ・あずまや等、雨天の日も休む所が必要だと思います。
- ・つくば駅から平沢までの道のりが分かりづらい。モデルルートの構築。
- ・古代・奈良・平安・鎌倉など、今日までの歴史の流れの中で、たとえば北条・小田地区との歴史・文化のかかわりあいで、平沢官衙の果たした歴史的意義などを説明する講座などがあるとよい。とにかく近隣地域の発展などを関連づけて主体的な整備をして欲しい!
- ・地元にある遺跡なので、屋根の破損が一番気になります。景観が台無しです。芝生で危険が少ないので、小さな子供から大人迄楽しめる場所です。早急に整備をしていただきたいと考えます。そこで楽しめるイベントや体験講座等を考えて欲しいです。
- ・体験学習にもっと学校にお声かけをして来てもらったりされると良いのではないのでしょうか。
- ・のんびり頑張ってください。
- ・やや殺風景な印象がありますが、紅葉の山を背景に佇む姿はとても美しく、前景の広場や水田、大池などがのびのびとした感じを与えてくれました。これらの道々あるいは空間にこの遺跡にちなんだカフェや体験ゾーンがあると良いと思います。ぜひお願いします。
- ・素晴らしい遺跡をもっとテレビ等メディアで紹介して欲しい。つくば山に50回近く来てはじめて知りました。
- ・他の歴史的施設とつながり、地域の皆さんで盛り上げようとしてくれるのがとてもよくわかり、すてきななと思いました。ありがとうございました!
- ・近くに宝篋山(登山)や池があり、自然豊かでとても魅力的なところだと思います。茨城の名所としてもっとアピールしていくべき場所ではないのでしょうか。
- ・他付加価値のあり イベントを行えばなおいいと思います。
- ・すわる所、お茶する所があればもっと長くいられます。
- ・通路近くのベンチ
- ・道案内の看板をあちこちに立ててほしいです。
- ・つくば市民の参加できるイベント。
- ・昔やったオカリナすてきでしたよ
- ・展示している場所に照明を増やして明るくしてほしい。
- ・今キャンプが流行しているので、竪穴式住居を模した建物を建てて、昔ながらの生活体験キャンプなどをやれば景観的にもいいのでは。
- ・整備の推進とバーチャルを利用した説明の充実を希望します。
- ・ほかの市では、市の文化や歴史についての市の公設のホームページで行政のサイトとフォーマットを変えて、固有のWEBサイトをつくってわかりやすく情報量も多い発信を行っているのに、つくば市はそれをやっていないのがとても残念です。平沢をふくめ、つくば市には特有の貴重なものがたくさんあるので、文化・歴史・自然についてのWEBサイトをしっかり整備してほしいです。
- ・維持することが大変ですが、頑張ってくださいと願います。
- ・つくば市の文化財や現地にたどりつくための情報がさがしにくい。
- ・現地だけでなく、現地にみちびくための情報を、WEBにわかりやすく、さがしやすく、まとめて掲載してほしい。
- ・数年前の「オリンピック」文字の芝焼きのような、観光地として恥ずかしい事はやめてほしい。あれは、地元民のための地元民による楽しみであって、観光にはマイナスとしか言えず、近年の洗練されたアピールとは程遠い。目指すところが地元民の憩いであれば現状のままでもOKであるが、外部発信であれば根本から変えた方がよい。
- ・地元民としては誇れるスポットなので、コロナが収束したら、ぜひ多くのイベントを実施して多くの方に来て頂き、知ってもらえたらと思います。
- ・恒常的な集客が見込めるのは不動峠を登るサイクリストではないか。不動峠は有名なヒルクライムスポットで、りんりんロードがメジャーになるにつれ県外訪問者も多くなる。ヒルクライムの休憩所、起点施設として整備していただきたく思います。ツールドつくばのゴールつつじヶ丘との連携イベントも面白いかと。サイクリストが歴史施設も観光できるような流れも良い。小田城址も近いので歴史施設としての連携があっても良いかと思う。
- ・歴史的に非常に重要な遺跡の一つだと思う。整備はお金をかければ良いというわけではないので、そこはよく考えてほしい。歴史を体感でき、人が適度に集まる場で、可能であれば、COVID-19終息後は街中から公共交通や自転車で移動し、周辺散策含め半日程度滞在したいと思えるような場と空間にしてほしい。
- ・看板はこれ以上ありません。イベント(web開催含む)を充実して欲しい。
- ・駐車場も十分な台数分確保してほしい。
- ・建物や柱跡の復元だけでなく、そこで生きた人間の姿をみたい。どのような服装で、どのような仕事を、どのような職制のもとで、おこなっていたのか。どのような生活をしていたのか。家族は、妻や子供たちは。物理的遺跡だけでなく、人間的痕跡を、わかる範囲で、知りたい。
- ・単に復元建物を修繕するだけでなく、周辺の環境を含めて、さらに魅力ある遺跡として整備していただきたいです。
- ・大池と遺跡の間は歩行者が多いが、スピードを出す車や自転車が多く、歩道の安全面での整備も併せてお願いしたいです。
- ・建築から大分年数も経過し、各所に劣化が見受けられますので、早急に改修すべきかと思います。(他3件あり)
- ・上記のようなイベントで周知し、興味を持った方が歴史的な講座も受けて知識を深めるようになるとよいかと。景観が美しいので、筑波山への観光客が足を延ばすようになってくれるといいと思いますが、そうなる「これだけ・・・?」と思われぬように見せる工夫も必要になってきますね。

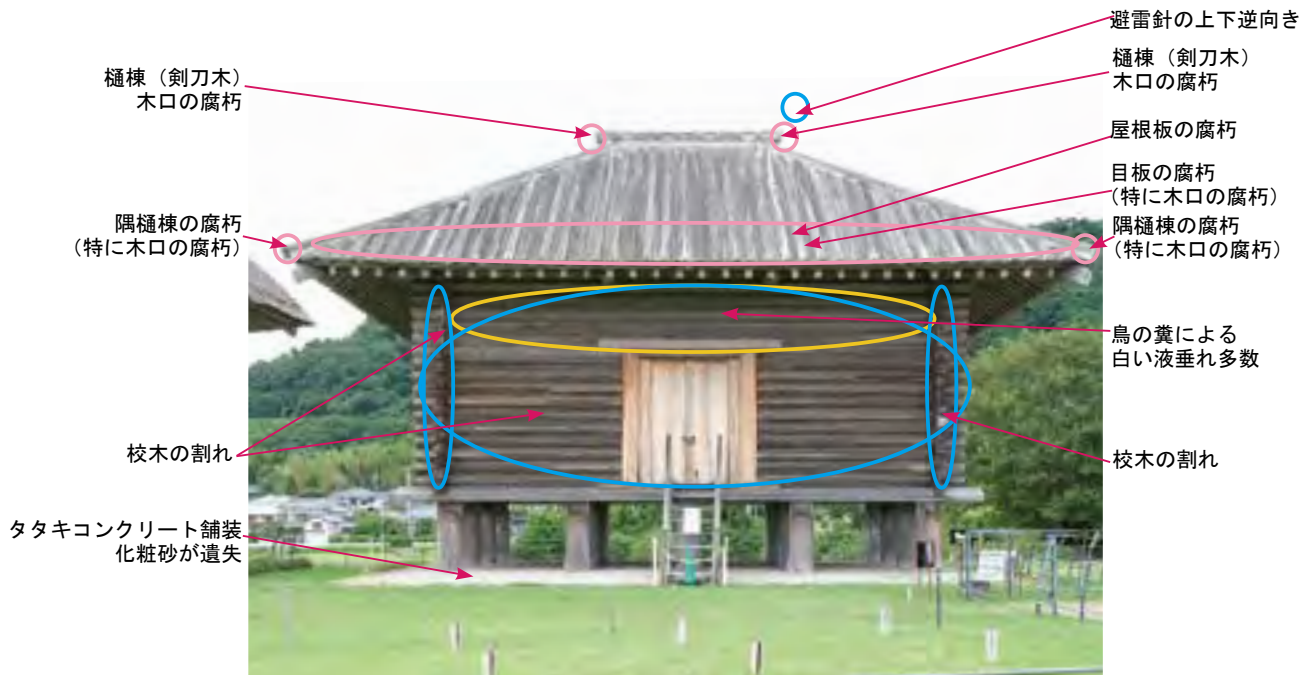
資料 2 現状調査記録

1. 実物大復元建物

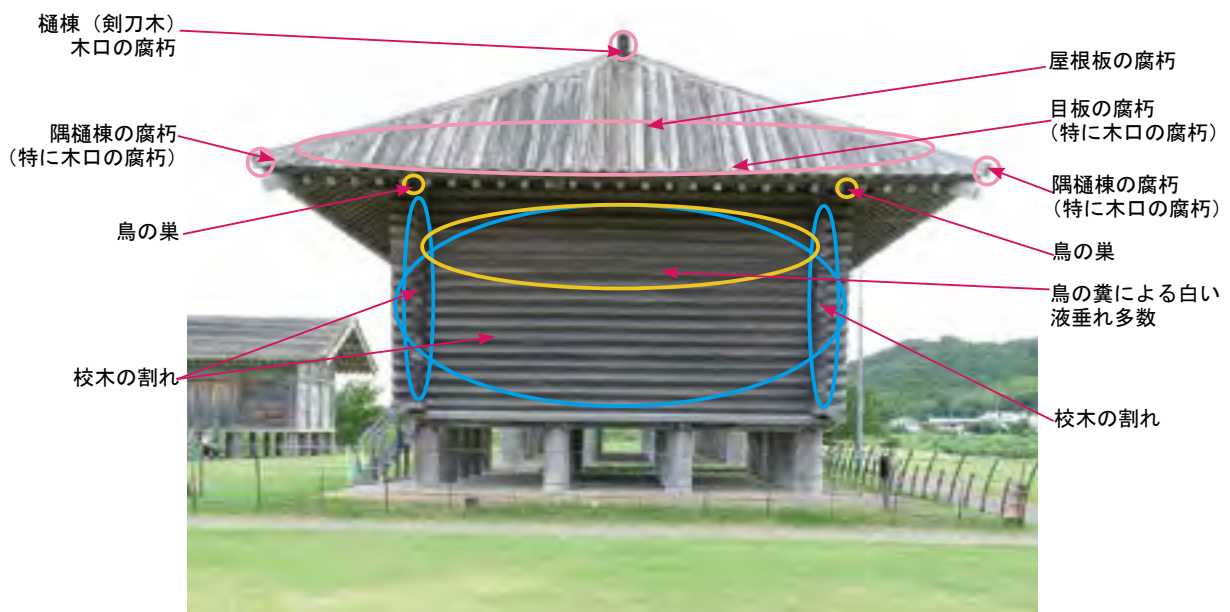
1-1. 校倉（1号建物・SB19）

校倉 外観

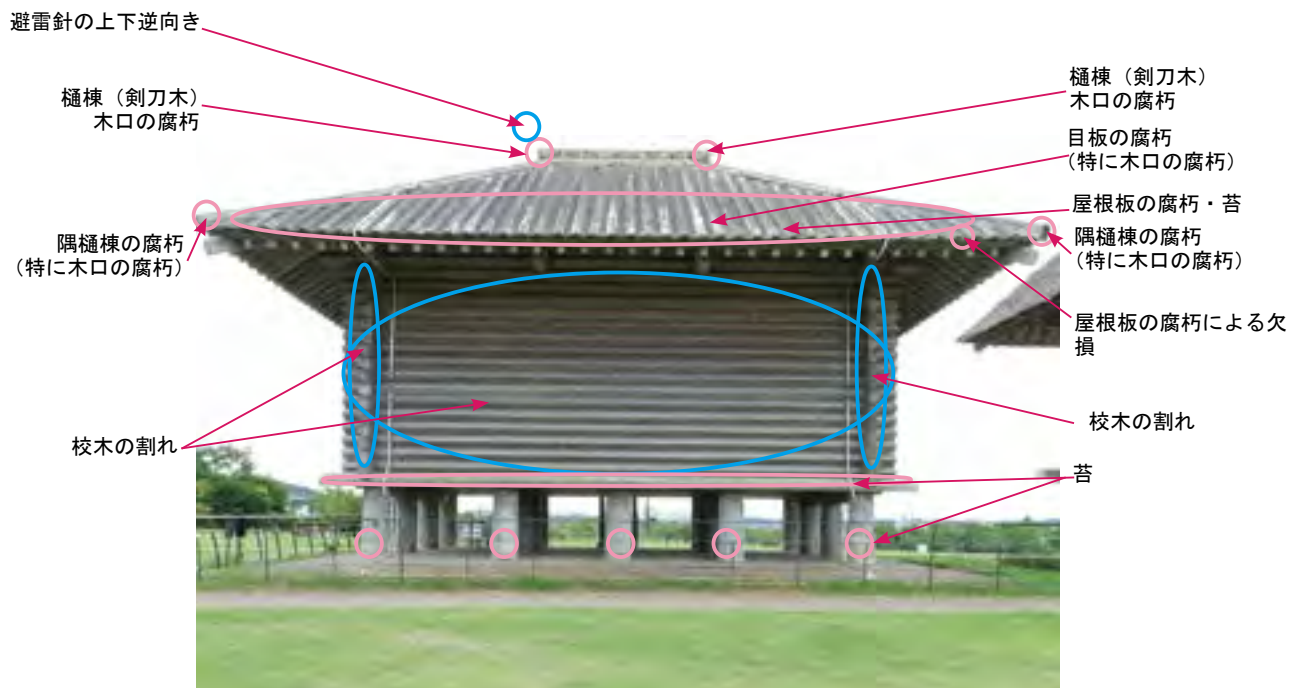
- ・ 屋根材である樋棟・隅樋棟・目板・屋根板の腐朽により、特に木口の割れや苔の増殖が進んでいる。
- ・ 校木に芯割れが入っている。
- ・ 北側の台輪や束柱には緑色の苔が生える。
- ・ 東西面に鳥の巣があり、糞による白い液垂れが多くある。



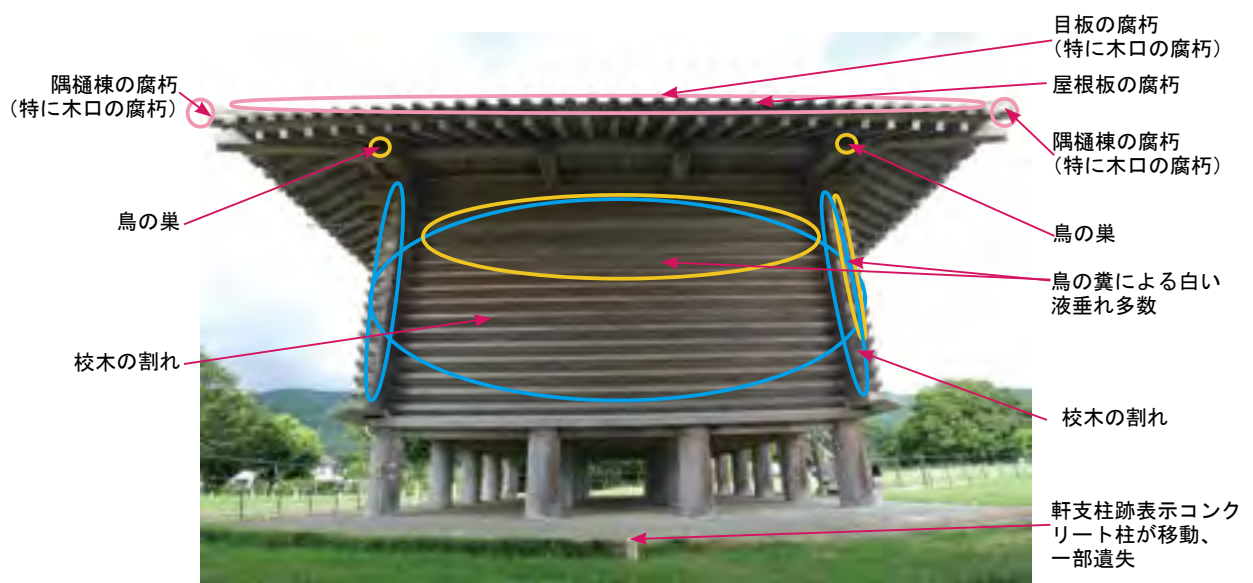
校倉 南立面



校倉 東立面



校倉 北立面



校倉 西立面

校倉 外観 詳細



① 南面 樋棟・樋棟台・隅樋棟・樋棟台・目板・葺板の腐朽



② 左に同じ木材の腐朽、避雷針の上下逆向き



③ 東面 樋棟木口の腐朽



④ 南面 目板と葺板の腐朽



⑤ 南面 目板と葺板の木口の腐蝕と苔



⑥ 南面 目板と葺板の木口の腐蝕と苔



⑦ 南面 目板と葺板の木口付近の地衣・苔



⑧ 南面 目板と葺板の木口付近の地衣・苔



⑨ 北面 隅樋棟の木口の腐朽欠損



⑩ 北面 屋根葺板の腐朽欠損



⑪ 北面 屋根目板と葺板の木口の腐蝕と苔繁殖



⑫ 南面 屋根目板と葺板の木口の腐蝕と苔繁殖



⑬ 西面 鳥の糞による白い液垂れ、校木割れ



⑭ 東面 校木割れ（多数）



⑮ 北面 台輪および柱脚の緑苔

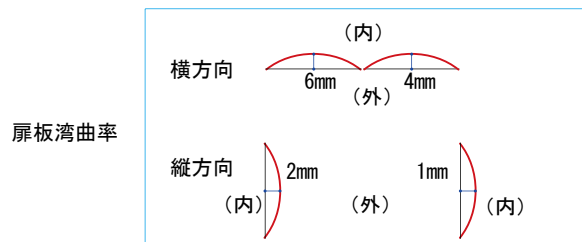
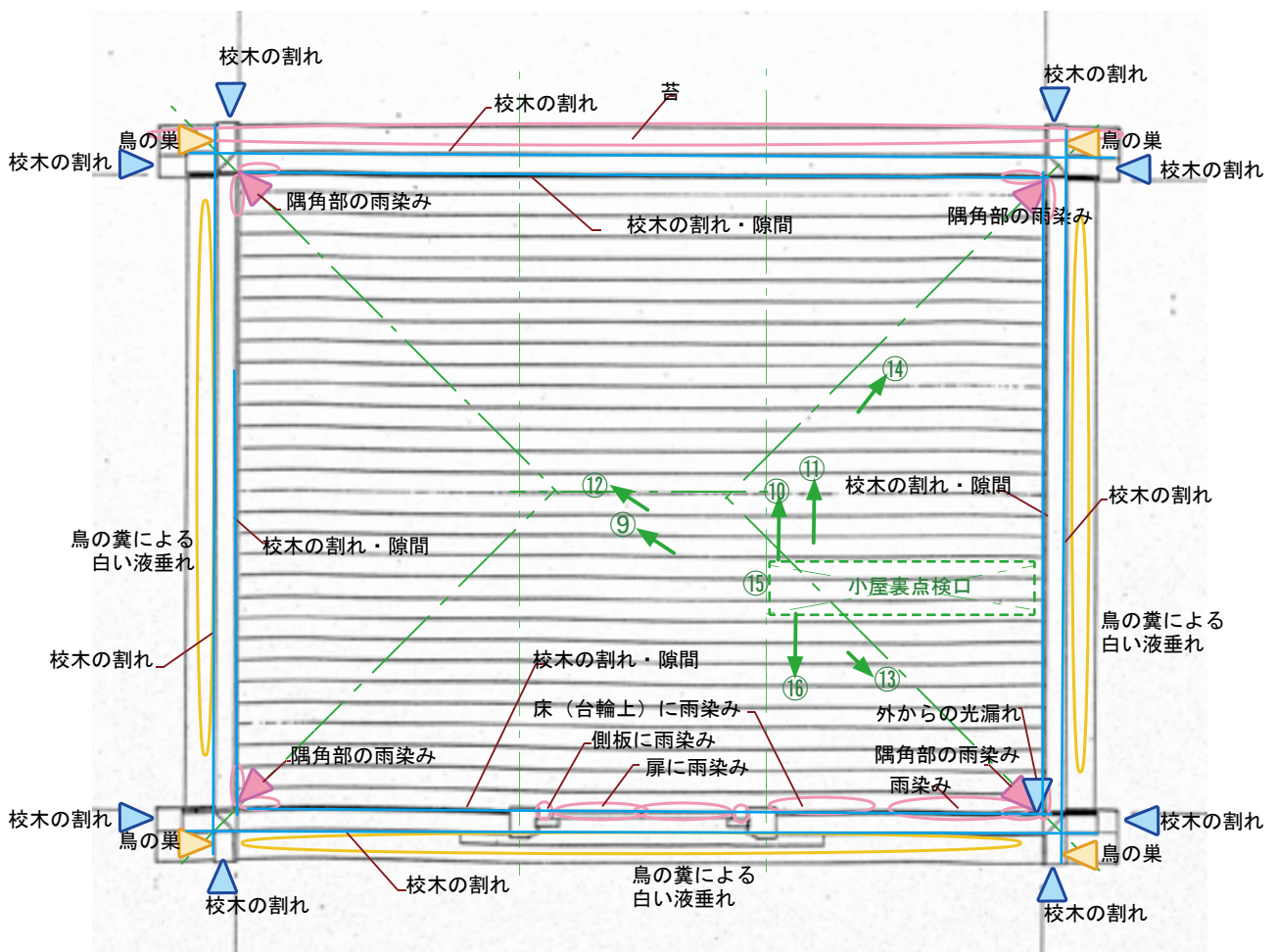


⑯ 北面 台輪および柱脚の緑苔

校倉 内観

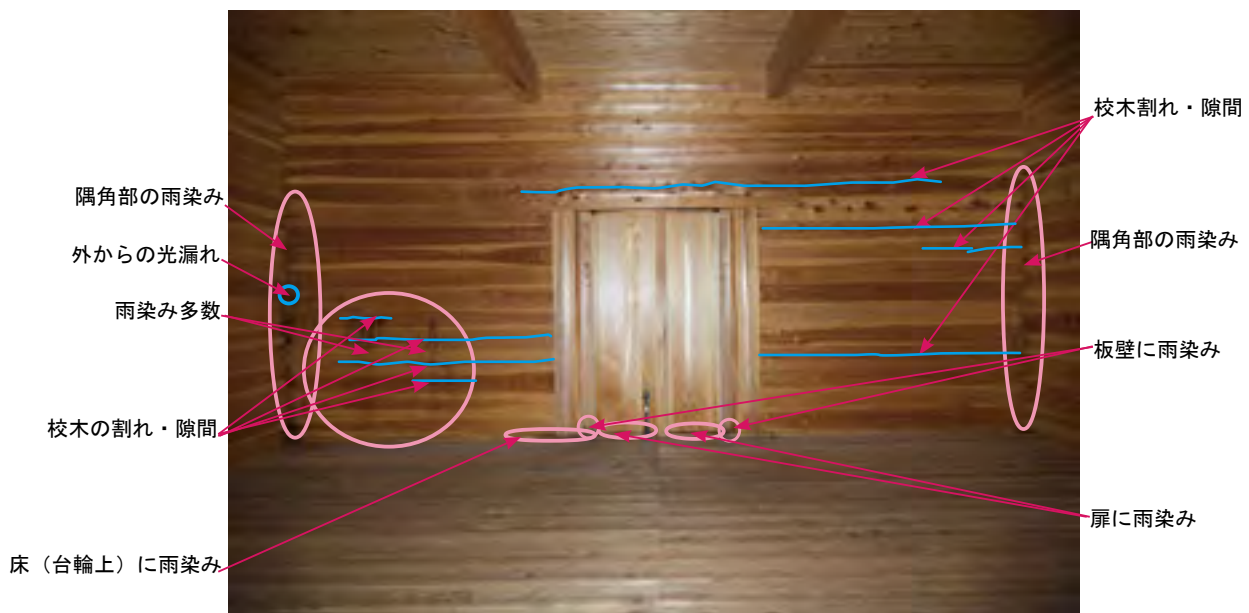
凡 例

- 雨風による腐朽、雨染み
- 虫、鳥によるもの
- その他の損傷
- ⑨~⑯ ← 小屋裏詳細写真番号

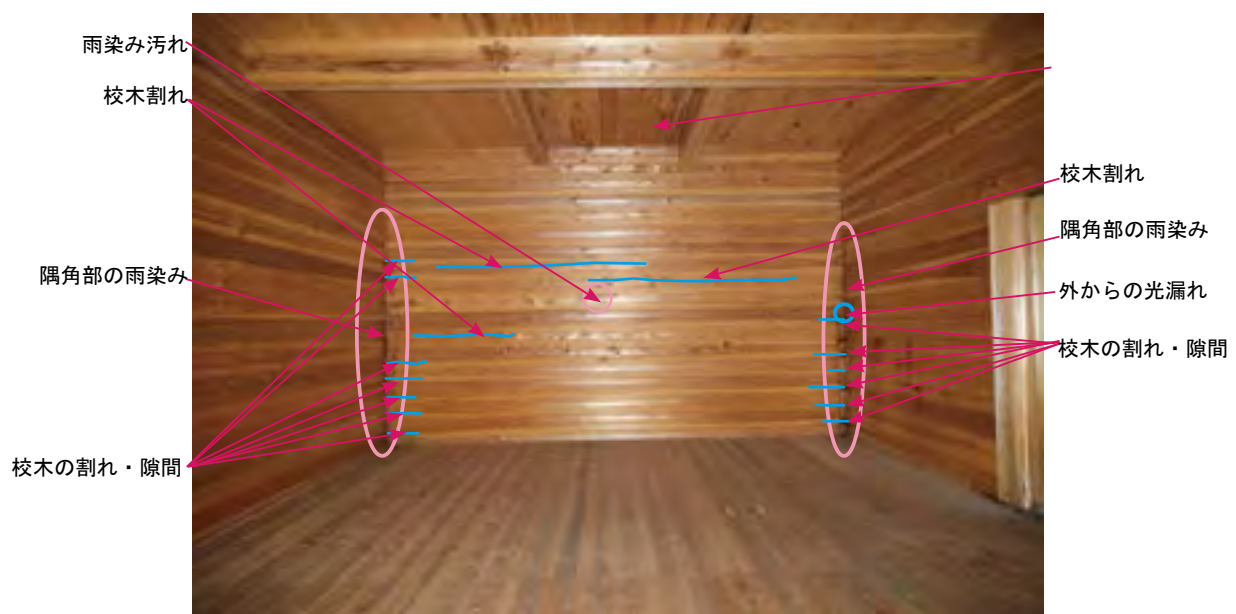


校倉 内観損傷図

- ・ 四隅に多数の雨染みが集中する。一部に光漏れを確認できる箇所がある。
- ・ 校木割れが発生しており、南面では隙間からの雨染みがある。
- ・ 扉周りの床、台輪上、側壁板、扉下部に雨染みがある。
- ・ ゴキブリの死骸が散見される。



校倉 南面



校倉 東立面



校倉 北立面



校倉 西立面

校倉 内観 詳細



① 南東隅部と南面の雨染み状況



② 外からの光漏れ



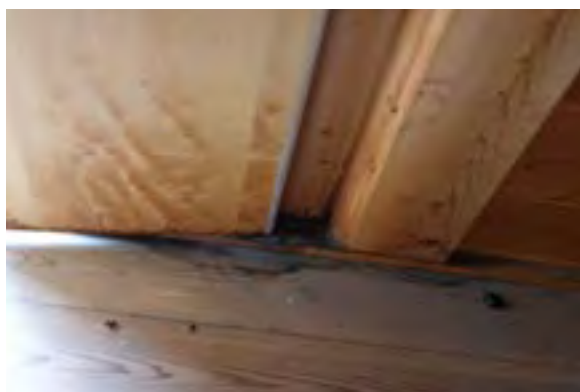
③ 南面の雨染み



④ 雨染み拡大



⑤ 南面東扉下部、側壁板、台輪上、床に雨染み



⑥ 南面西扉下部、側壁板、台輪上、床に雨染み



⑦ 扉の反りの計測



⑧ 南面 扉まわり

校倉 小屋裏



⑨ 小屋組状況、棟端の光漏れ



⑩ 棟木端にゴキブリの糞



⑪ 天井上にゴキブリの糞



⑫ 棟木の組手納まり、光漏れ、ゴキブリの糞



⑬ ボルト使用状況、ナットのゆるみ



⑭ 小屋組、垂木下部に外部の胡粉塗端が見える



⑮ 天井板の雇い實継ぎの状況



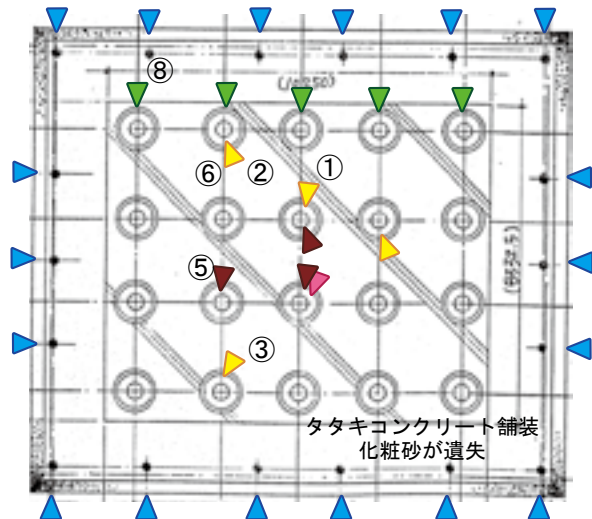
⑯ 小屋組、垂木下部に外部の胡粉塗端が見える

校倉 束柱

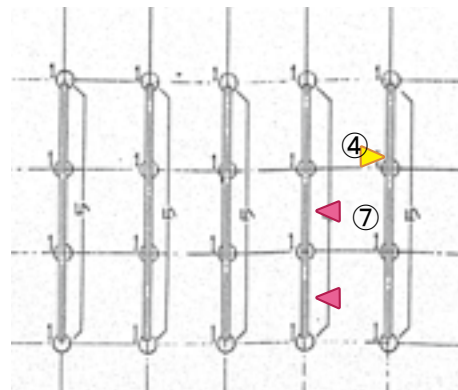
- ・ 節の腐朽と落脱箇所が散見される。
- ・ 割れが散見されるが構造上影響は無い。
- ・ 虫害が散見される。
- ・ 北列柱北側に苔が生えている。

凡 例	
	節の腐朽
	割れ
	虫害
	カビ・苔
	その他の損傷
①～⑧ ←	写真番号

軒支柱跡表示コンクリート柱が移動、一部遺失



校倉 基礎（束柱・タタキ）平面図



校倉 頭貫平面図

校倉 東柱 詳細



① 節の腐朽落脱



② 節の腐朽落脱



③ 節の腐朽落脱



④ 節の腐朽落脱



⑤ 虫害（当初か）



⑥ 節の腐朽



⑦ 割れ

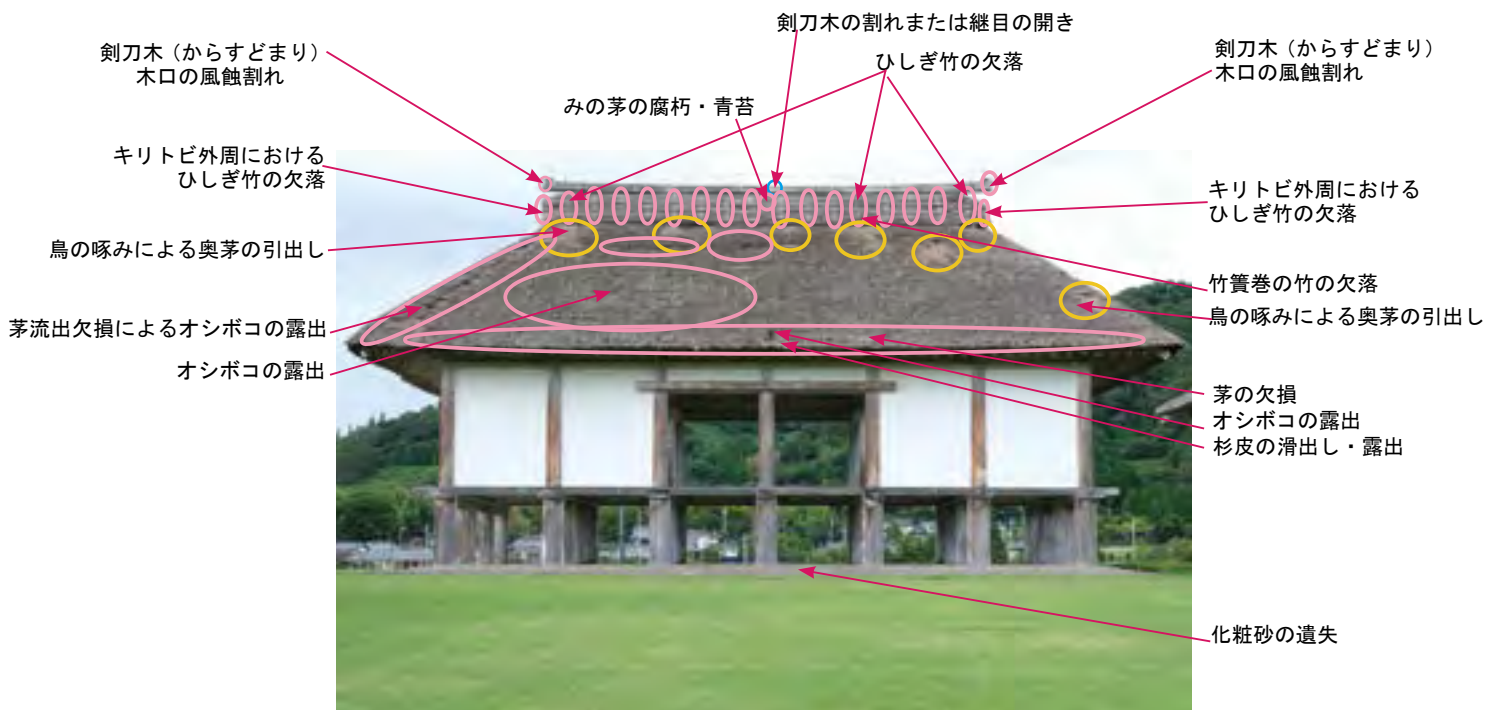


⑧ 北列東柱の苔

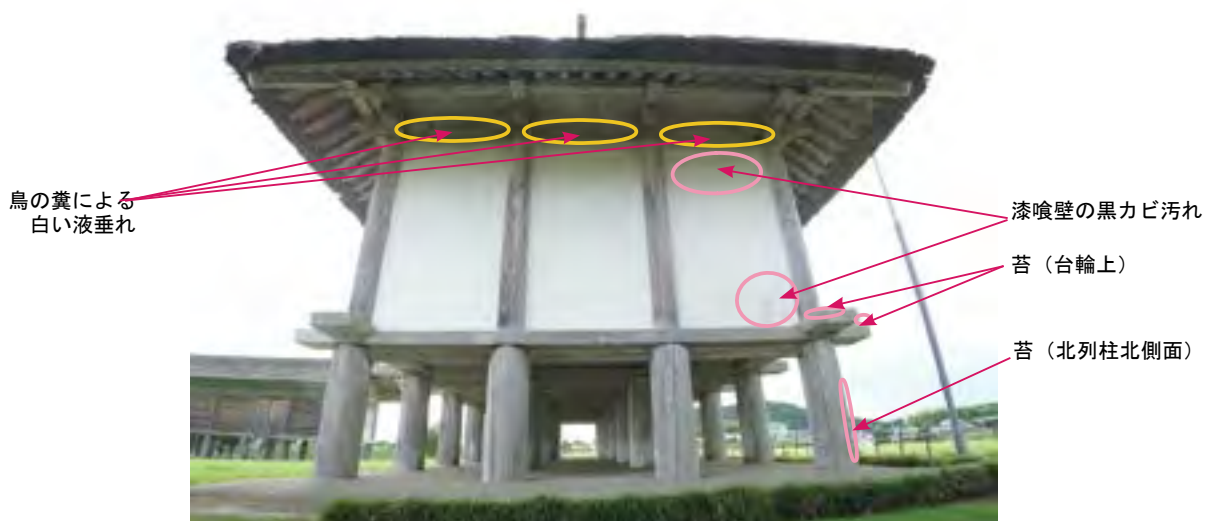
1-2. 土倉（2号建物・SB18）

土倉 外観

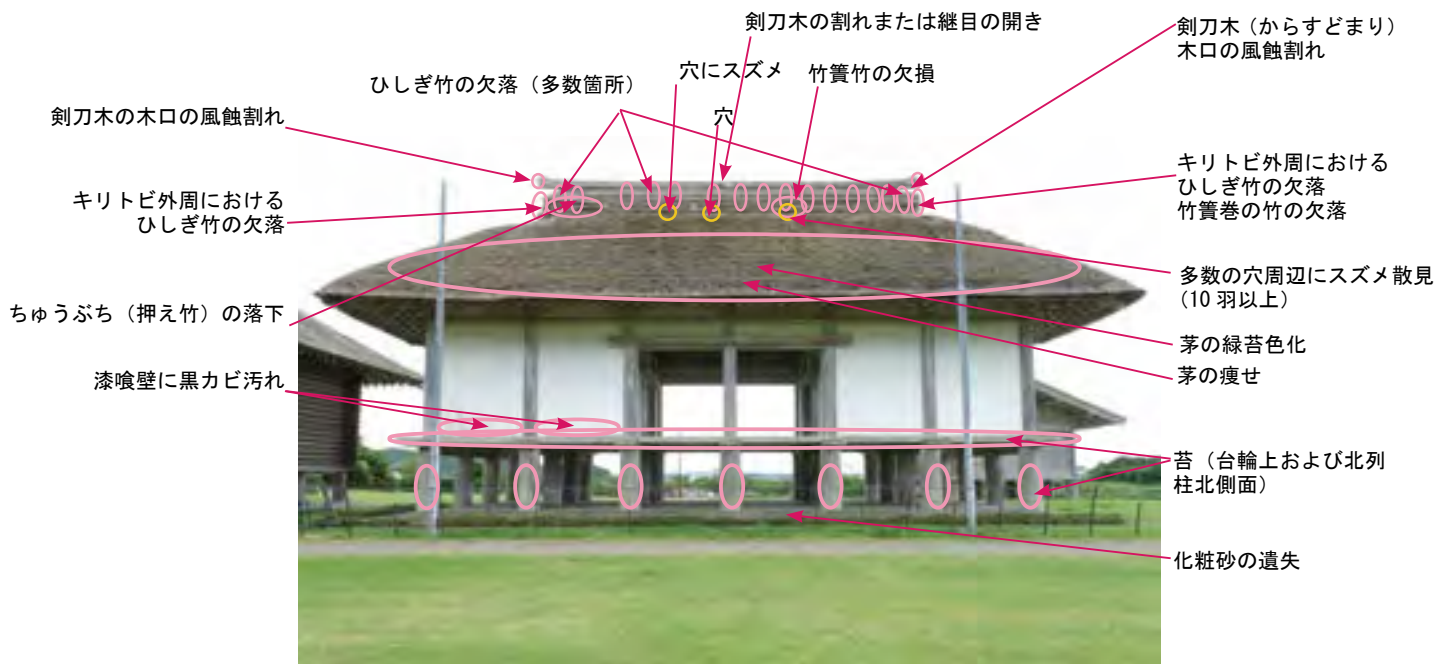
- ・ 棟飾りが風蝕により、剣刀木の木口割れ、ひしぎ竹・竹簧等の竹類が腐朽し欠損する。
- ・ 茅の欠損により、オシボコが露出、最下段の杉皮も露出している。
- ・ 屋根の棟部北面にはスズメが十羽以上確認され、奥の茅の引出しは鳥類の啄みと考えられる。
- ・ 北面漆喰壁に黒カビ汚れ、台輪上や北列東柱北側に緑色の苔が確認できる。



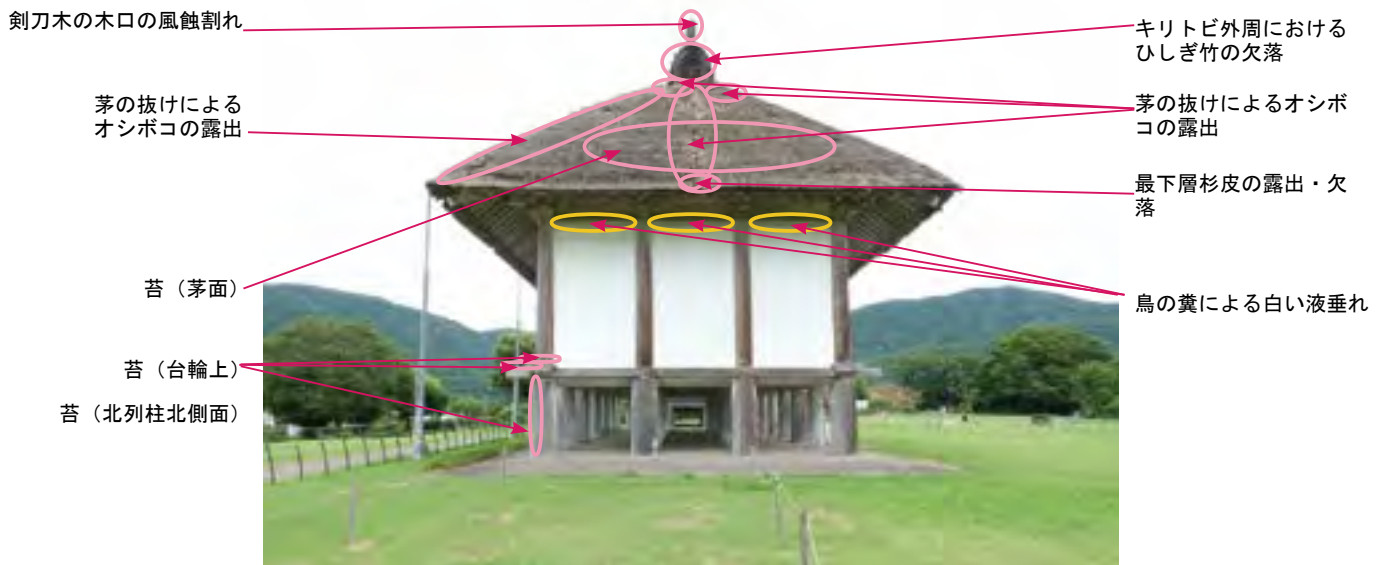
土倉 南立面



土倉 東立面



土倉 北立面



土倉 西立面

土倉 外観 詳細



① 南面西 棟 ひしぎ竹の欠落、茅の啄み



② 南面東 棟 ひしぎ竹の欠落、茅の啄み



③ 南面中央 棟 ひしぎ竹の欠落、茅の啄み



④ 南面中央 茅の欠損とオシボコ・杉皮の露出



⑤ 南面左 茅の欠損とオシボコの露出



⑥ 南面右 茅の欠損と杉皮の露出



⑦ 西面 鳥の糞による白い液垂れ



⑧ 西面 茅の欠損とオシボコの露出、茅先の苔



⑨ 北面東 棟 竹類の欠損と折れ、竹簧破損



⑩ 北面西 棟 ひしぎ竹欠落



⑪ 北面中央 棟 ひしぎ竹欠損、剣刀木腐朽



⑫ 北面西 茅欠損とオシボコ露出・茅全体に苔



⑬ 北面東 漆喰壁に黒カビ汚れ



⑭ 北面 柱脚北側に苔



⑮ 東面 漆喰壁に黒カビ



⑯ 東面 剣刀木の腐朽と割れ、キリトビ周りの竹の欠落

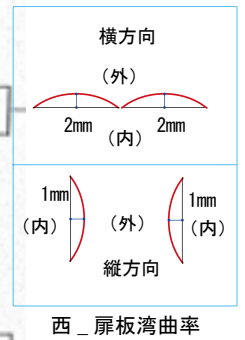
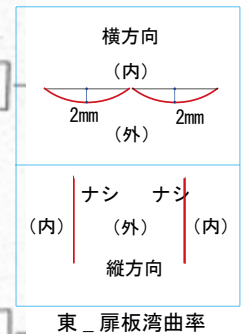
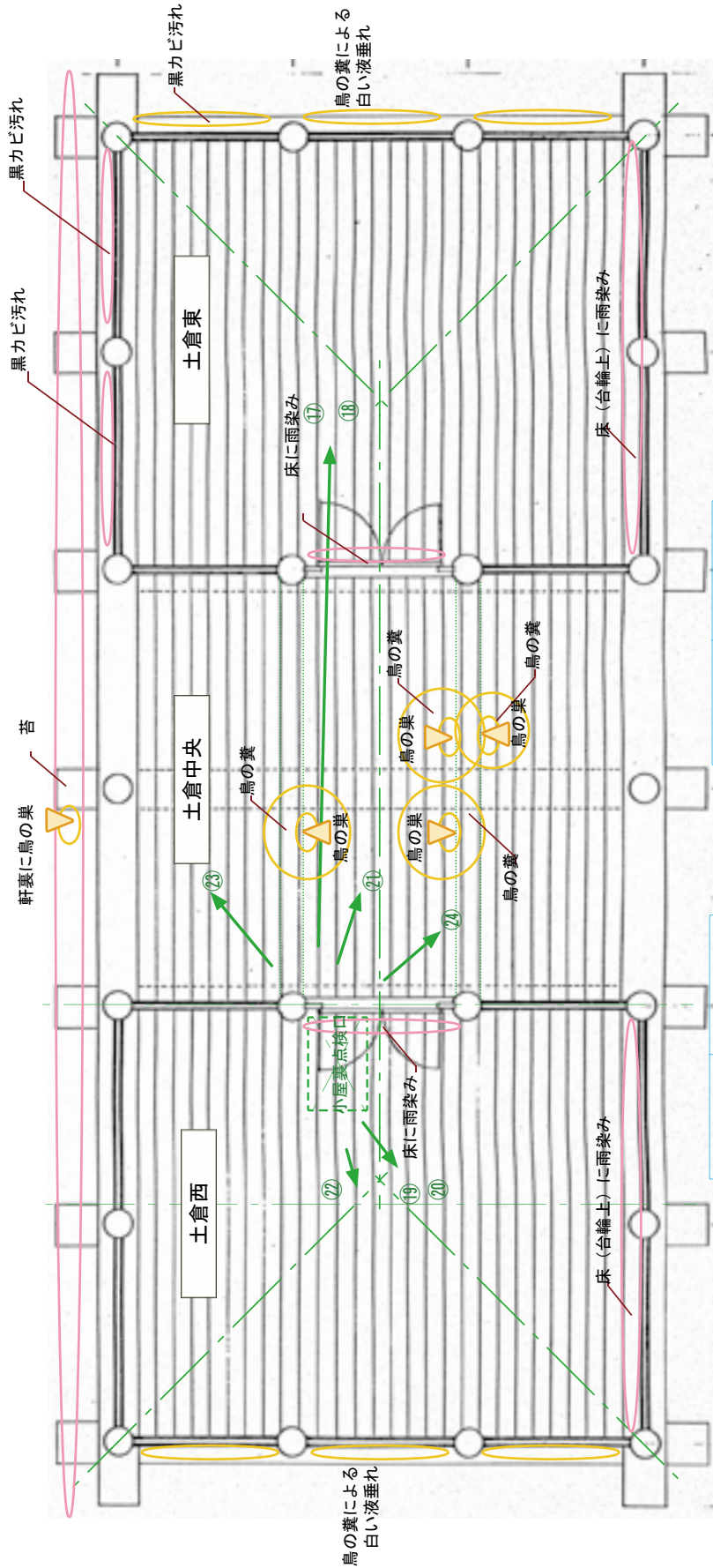
土倉 内観

※ 屋根に関する損傷は、「土倉_外観」に記す。
 ※ 束柱に関する損傷は、「土倉_束柱」に記す。



凡 例

- 雨風による腐朽、雨染み
- 虫、鳥によるもの
- その他の損傷
- 小屋裏詳細写真番号



土倉 内観損傷図

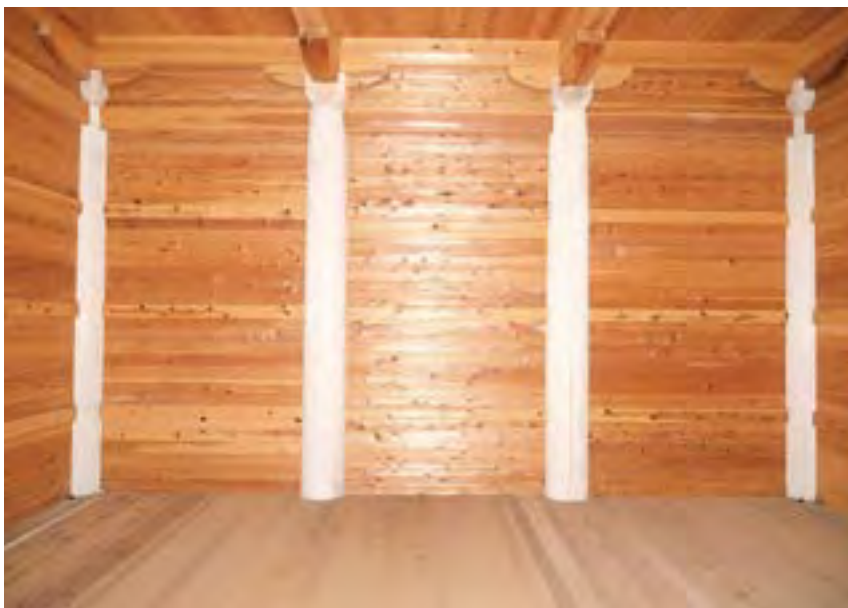
- 南面台輪上に雨染みがある。
- 出入口の床に雨染みがある。
- 外壁が漆喰で保護されているため、内壁は雨染み無く良好な状態に保たれている。



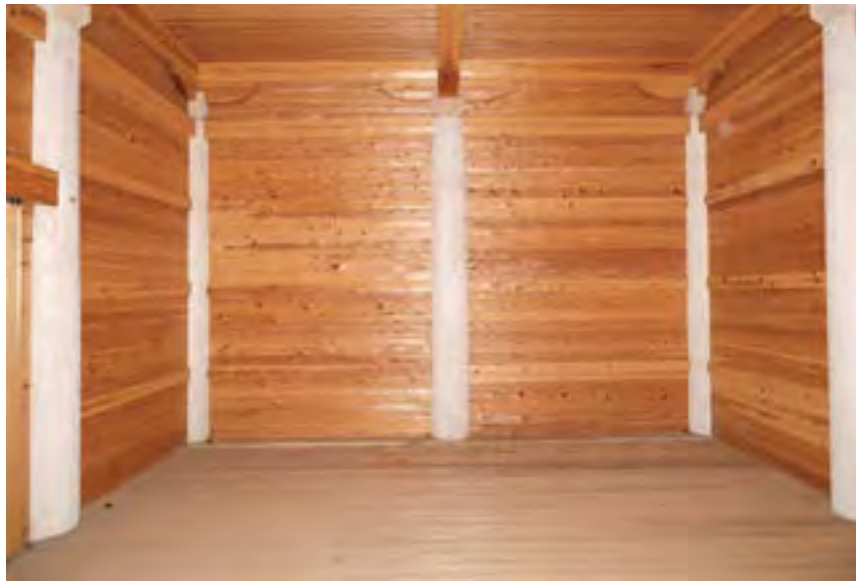
床（台輪上）に雨染み

床（台輪上）に雨染み

土倉東 南面



土倉東 東立面



良好

土倉東 北立面



床に雨染み

扉断面に亀裂

土倉東 西立面

土倉東 内観 詳細



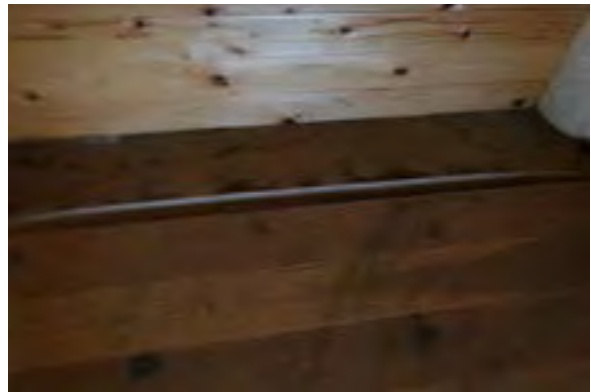
① 南面 台輪上に雨染み



② 南面 台輪上に雨染み



③ 南面 台輪上に雨染み



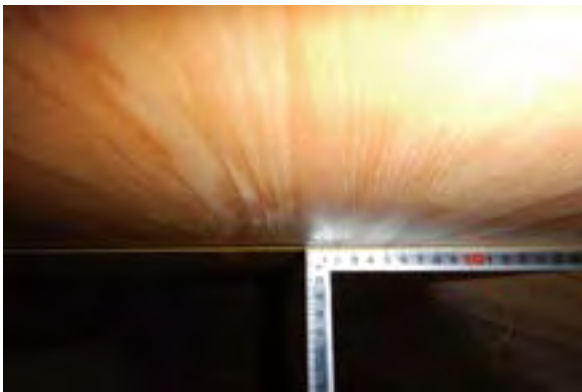
④ 南面 台輪上に雨染み



⑤ 東面 出入口床に雨染み



⑥ 東面 出入口床に雨染み、扉の亀裂



⑦ 東面 扉の反り



⑧ 東面 扉の亀裂

土倉西 内観

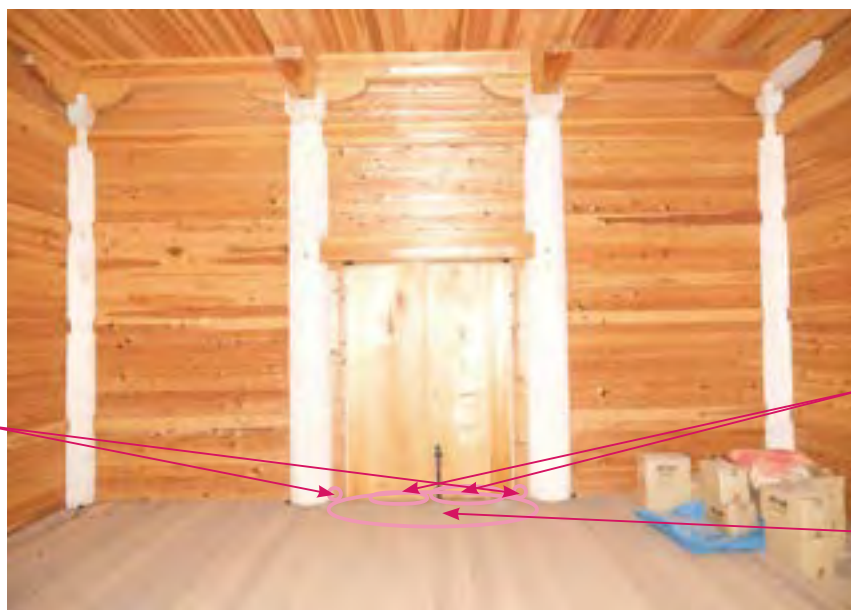
- ・ 南面台輪上に雨染みがある。
- ・ 扉下部、側壁板下部、出入口床に雨染みがある。
- ・ 外壁を漆喰で保護されているため、内壁は雨染み無く良好な状態に保たれている。



床（台輪上）に雨染み

床（台輪上）に雨染み

土倉西 南面



壁板下部に雨染み

扉下部に雨染み

床に雨染み

土倉西 東立面



良 好

土倉西 北立面



良 好

土倉西 西立面

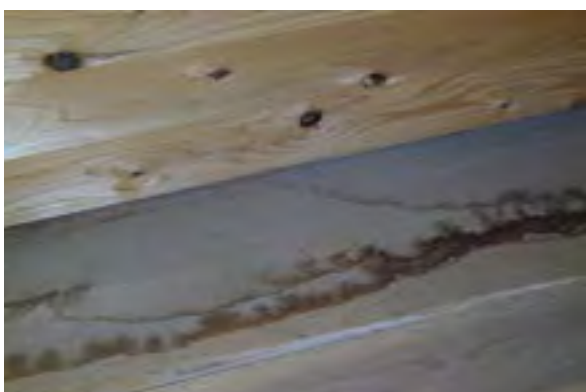
土倉西 内観 詳細



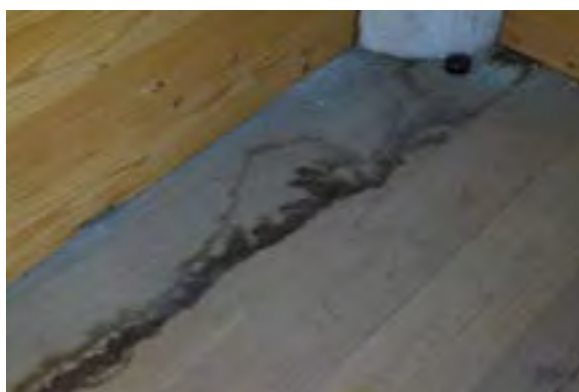
⑨ 南面 台輪上に雨染み



⑩ 南面 台輪上に雨染み



⑪ 南面 台輪上に雨染み



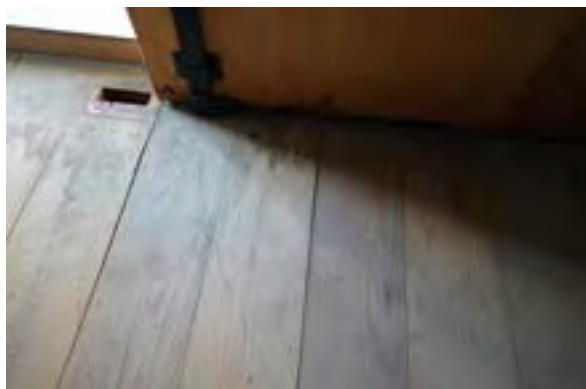
⑫ 南面 台輪上に雨染み



⑬ 東面 出入口床に雨染み



⑭ 東面 出入口床に雨染み、板壁に雨染み



⑮ 東面 扉に雨染み



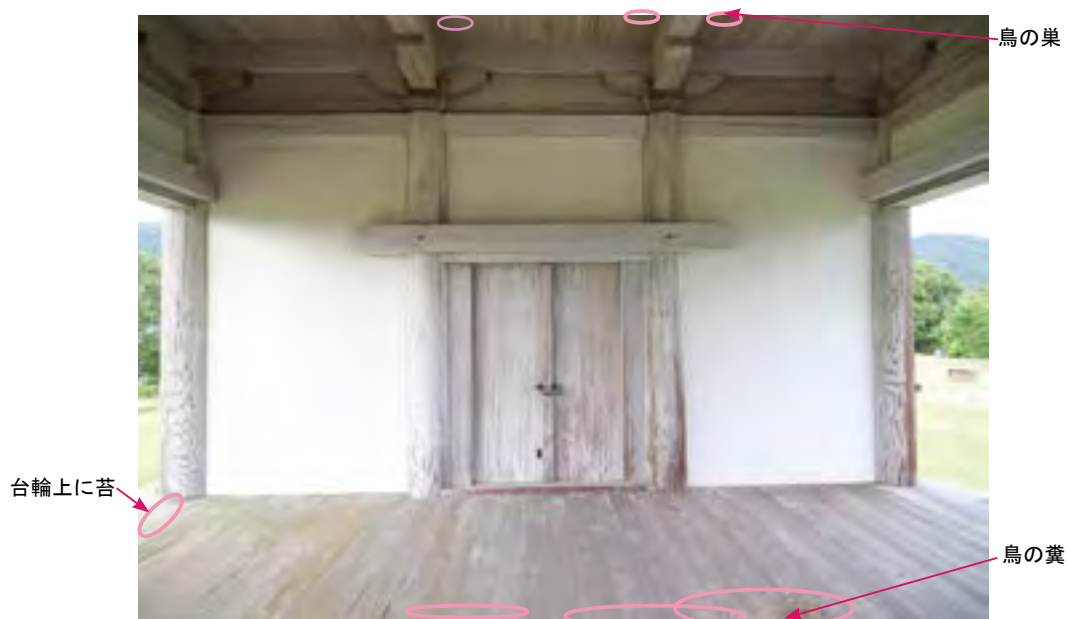
⑯ 東面 床の雨染み

土倉中央 内観

- ・ 北側台輪（平・妻）上に苔が生える。
- ・ 鳥の巣が4基、その直下の床に糞が堆積している。



土倉中央 南面



土倉中央 東面



土倉中央 北面



土倉中央 西面

土倉 小屋裏



⑰ 合掌組手状況と 光の漏れ



⑱ 棟近くよりの光の漏れ



⑲ 棟端部の光の漏れ



⑳ 棟端部の小屋組と茅の状況



㉑ 茅の堆積



㉒ 茅の堆積



㉓ 小屋組の納まりとボルト使用状況
鳥の糞あり

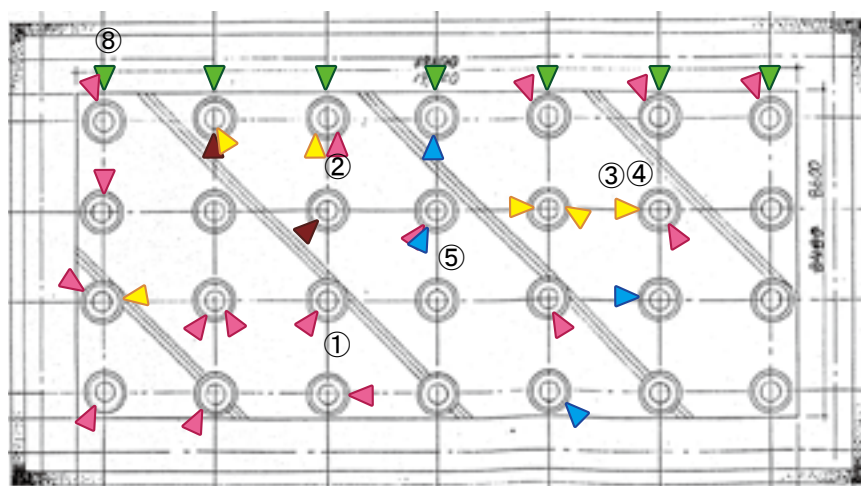


㉔ 小屋組の納まりとボルト使用状況
鳥の糞あり

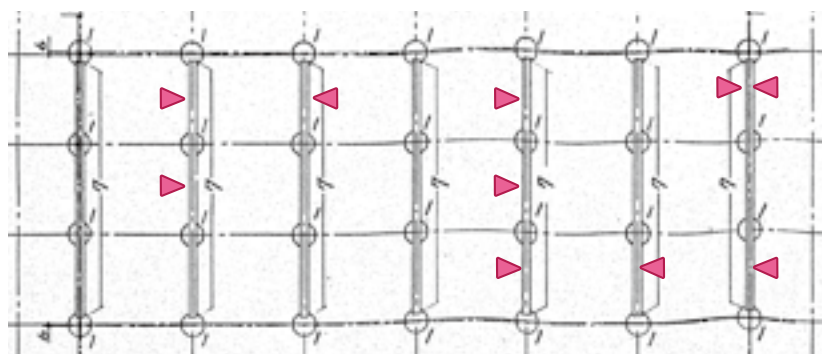
土倉 束柱

- ・ 節の腐朽と落脱箇所が散見される。
- ・ 柱・頭貫・台輪に割れが散見される。
- ・ 損傷を受けた柱がある。
- ・ 虫害が散見される。
- ・ 虫害が散見される。
- ・ 北側台輪木口は割れが入り、苔が台輪の上面と木口面に生えている。
- ・ 北列柱および台北側輪木口に苔が生えている。

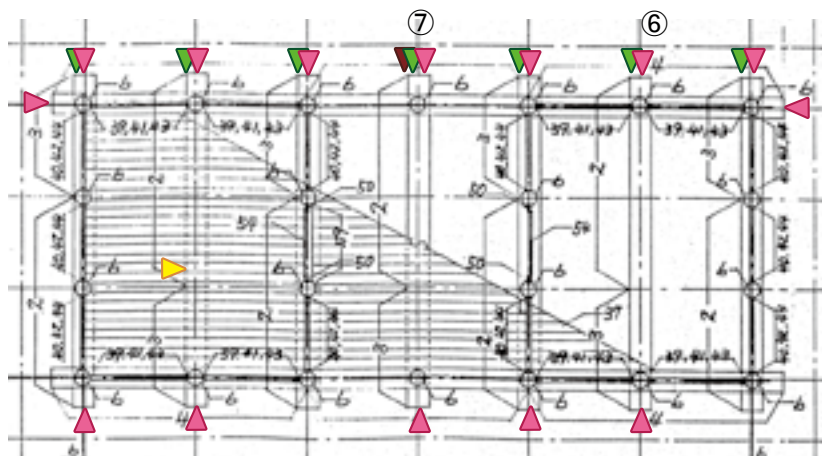
- 凡 例
- ▲ 節の腐朽
 - ▲ 割れ
 - ▲ 虫害
 - ▲ カビ・苔
 - ▲ その他の損傷
- ①～⑧ ← 写真番号



土倉 基礎（束柱・タタキ）平面図



土倉 頭貫平面図



土倉 台輪平面図

土倉 束柱 詳細



① 束柱割れ



② 束柱割れ、節の腐朽落脱



③ 節の腐朽落脱



④ 節の腐朽落脱



⑤ 損傷



⑥ 北面 台輪の割れ、苔



⑦ 北面_台輪の割れ、苔、虫害

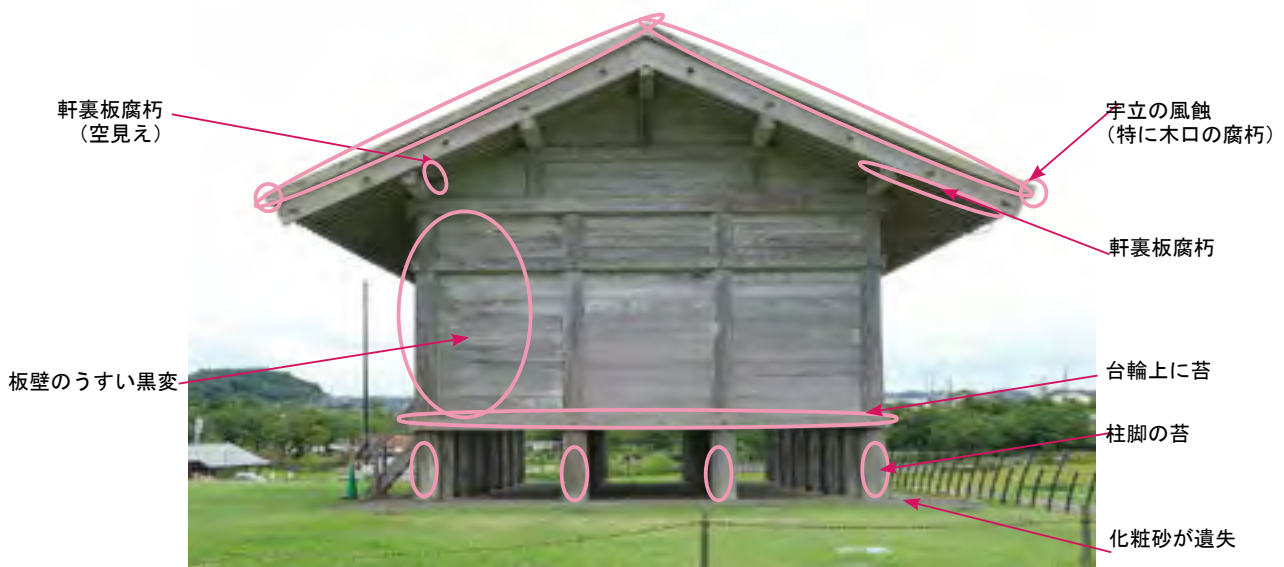
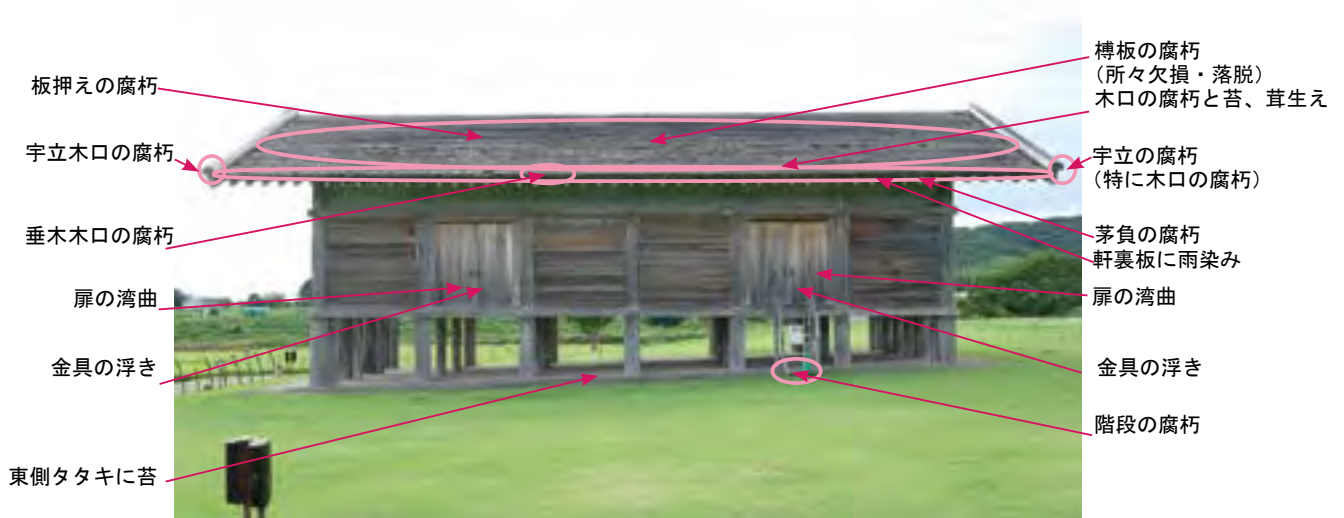


⑧ 北列束柱の苔

1-3. 板倉（3号建物・SB33）

板倉 外観

- ・ 屋根の檼板は腐朽が進み、砕けて落脱している箇所が多数ある。苔が目立ち、茸が見受けられる。板押えも釘の錆部分から腐朽し、折れている箇所がある。
- ・ 宇立も腐朽し木口部分で顕著である。
- ・ 平側では、軒先の茅負木口や垂木の木口が腐朽し、軒裏板・茅負が腐朽している。
- ・ 妻側では、母屋桁の木口や軒裏板が腐朽している。
- ・ 北面東側壁板には、うすい黒変が見える。
- ・ 北列の通し柱の柱脚と腰長押に苔があり、北東隅の通し柱は根本に腐朽が見える。





板倉 西立面



板倉 南立面

板倉 外観 詳細



① 東面 樽板、板押えの腐朽状況



② 東面 樽板、板押えの腐朽・欠損



③ 東面 樽板の腐朽・欠損・苔繁殖



④ 東面北端部 樽板の腐朽・欠損



⑤ 東面 樽板の腐朽・苔・茸繁殖



⑥ 東面 軒先（樽板木口の腐朽・苔・茸繁殖）



⑦ 東面 軒下の状況（樽板・茅負の腐朽）



⑧ 東面 軒先（樽板木口の腐朽・苔・茸繁殖）



⑨ 西面北 宇立・破風板・垂木・樽板の腐朽



⑩ 落下した樽板



⑪ 北面 母屋と軒裏板の腐朽状況



⑫ 北面 雨後の様子（薄い変色）、柱脚の苔



⑬ 東面北 雨後の様子



⑭ 東面南 宇立の腐朽、樽板の腐朽と欠損



⑮ 扉の湾曲、金具の浮き

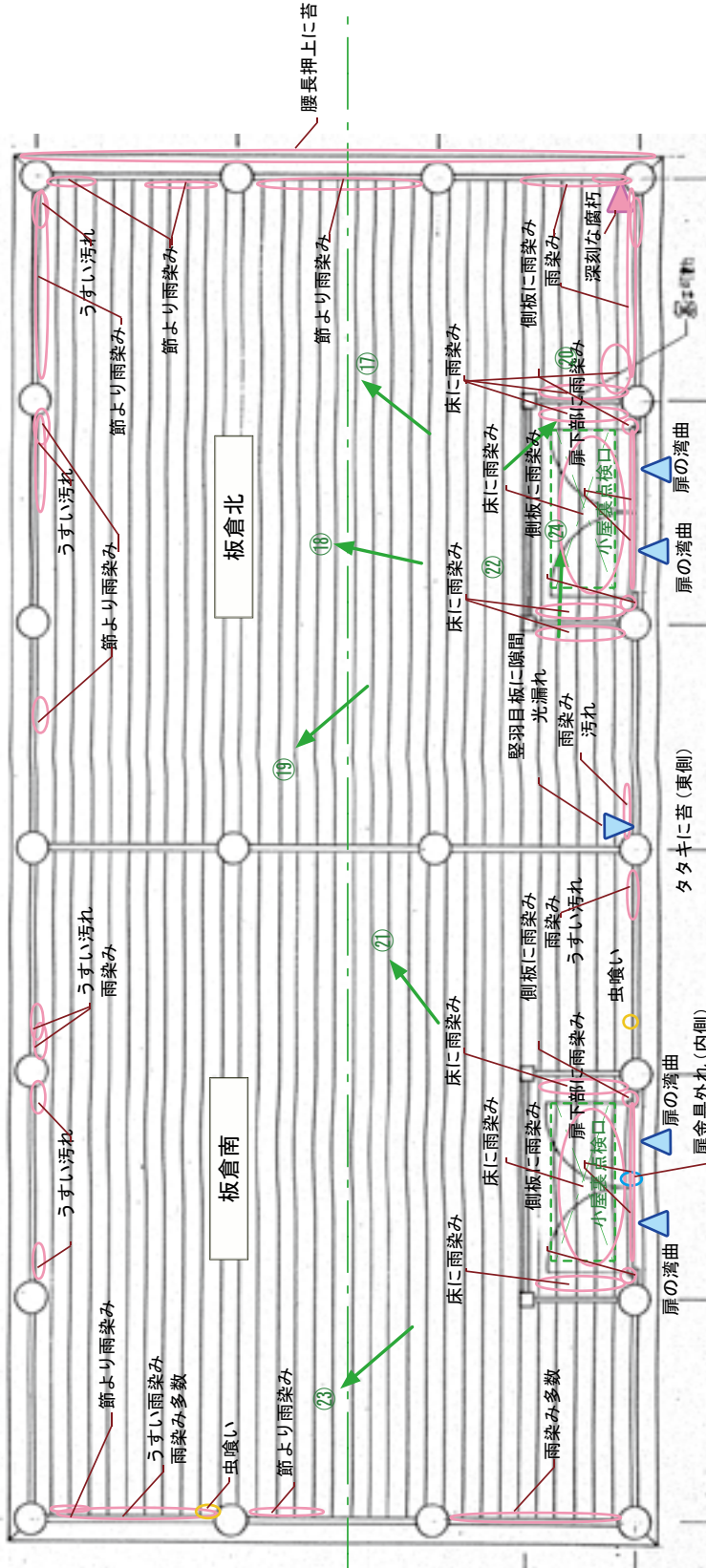


⑯ 階段の腐朽、タタキの苔

板倉 内観



- 凡 例
- ▶ 雨風による腐朽、雨染み
 - ▶ 虫、鳥によるもの
 - ▶ その他の損傷
 - ▶ 小屋裏詳細写真番号



横方向	(内) 21mm (外) 23mm
縦方向	ナシ (内) 2mm (外) (内)

北_扉板湾曲率

横方向	(内) 13mm (外) 20mm
縦方向	ナシ (内) 1mm (外) (内)

南_扉板湾曲率

板倉 内観損傷図

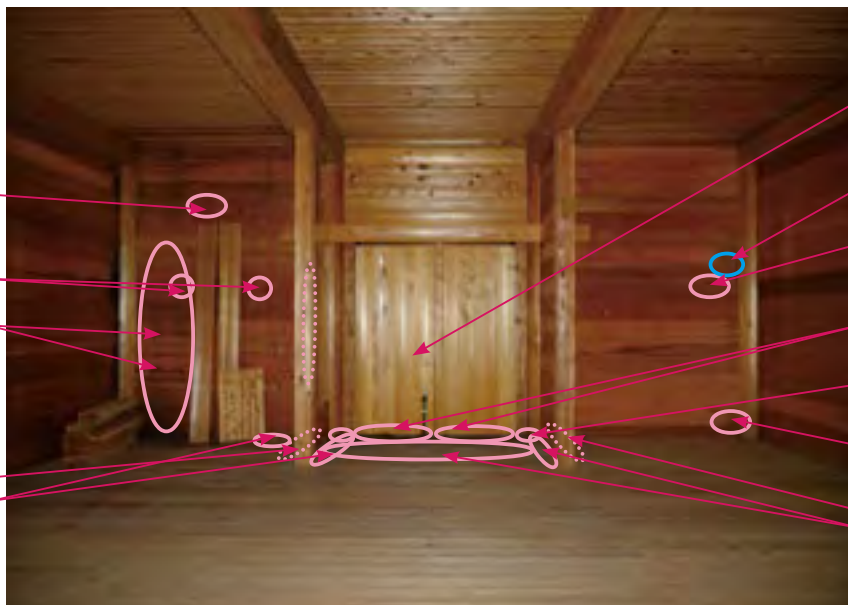
板倉北 内観

- ・ 北面東隅部の雨染みは深刻な木材腐朽となっている。
- ・ 北面・西面には節より流れる雨染みが多くある。
- ・ 東面にも雨染みや光の漏れが見られる。
- ・ 扉下部、側壁板下部、出入口床に雨染みがある。
- ・ 東面の扉は表面が収縮し反っている。
- ・ 南面は隣室との隔壁のため、良好である。



良好

板倉北 南面



扉の反り

光漏れ

雨染み

扉下部に雨染み

側柱・側壁板下部に雨染み

汚れ

壁背面の床に雨染み
床に雨染み

雨染み

雨染み

黒く変色

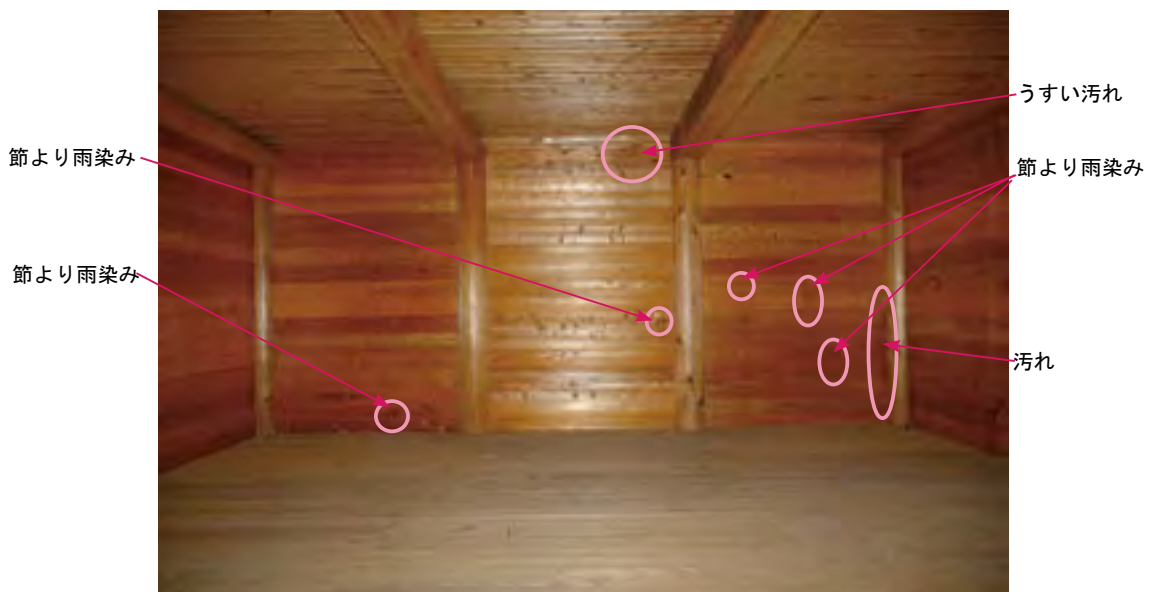
壁背面の床に雨染み

床に雨染み

板倉北 東面



板倉北 北面



板倉北 西面

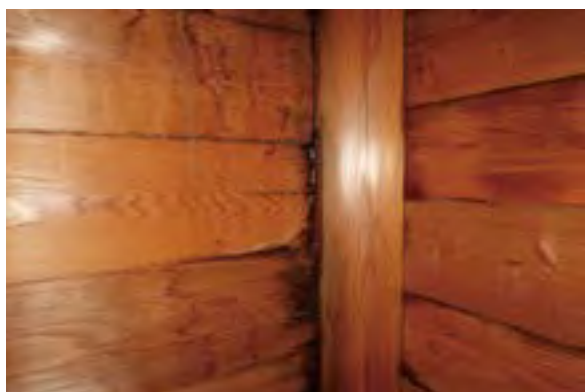
板倉北 内観 詳細



① 北東角 腐朽状況



② 北東角 腐朽状況



③ 北東角 腐朽状況（黒変と白カビ）



④ 東面 床の雨染み



⑤ 北面 雨染み（節からの雨染み多い）



⑥ 東面 扉・側壁板・側柱下部の雨染み



⑦ 東面 扉の反り



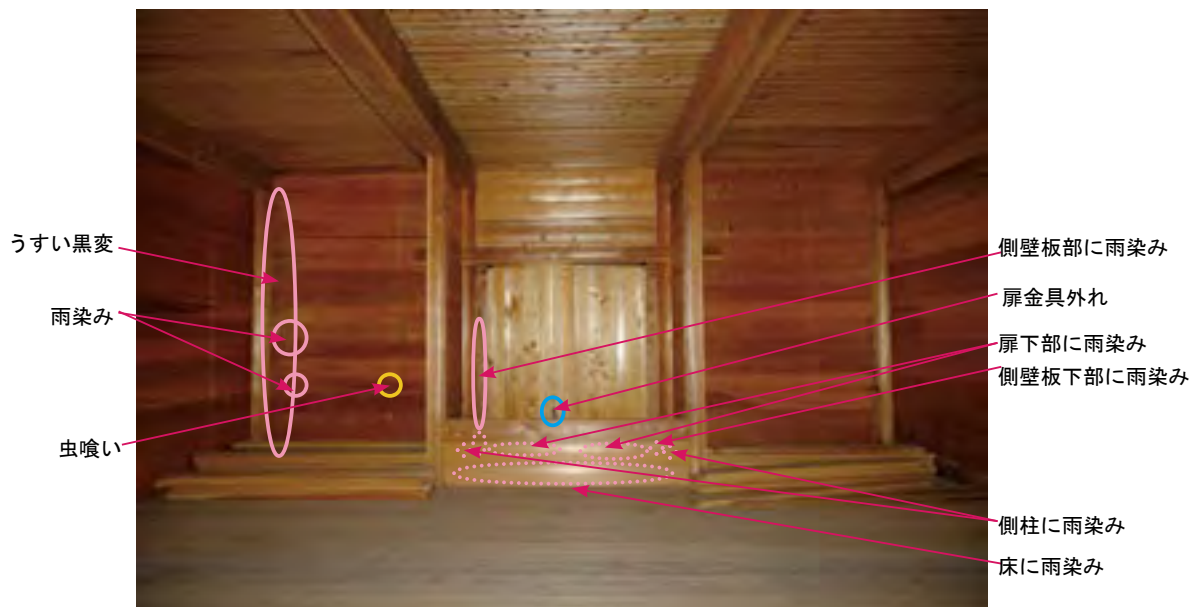
⑧ 東面 雨染み、光漏れ

板倉南 内観

- ・ 南面は外に面する妻面のため、節からの雨染みが多い。
- ・ 東面の扉下部、側壁板下部、側柱下部に雨染みがある。
- ・ 扉のおとし金具は外れている。
- ・ 東面北側にも雨染みがあり、隅部は黒変している。
- ・ 虫害も2ヶ所に確認した。ゴキブリの死骸が散見される。
- ・ 北面は隣室との隔壁のため、良好である。



板倉南 南面

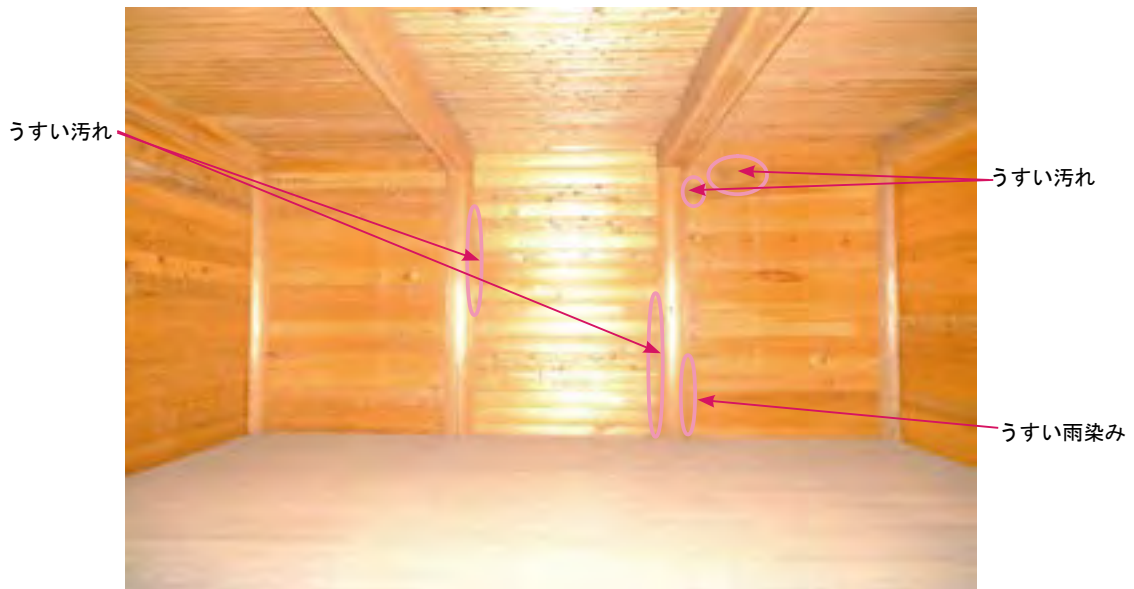


板倉南 東面



良好

板倉南 北面



板倉南 西面

板倉南 内観 詳細



⑨ 南面 雨染み（節よりの雨染み多数）



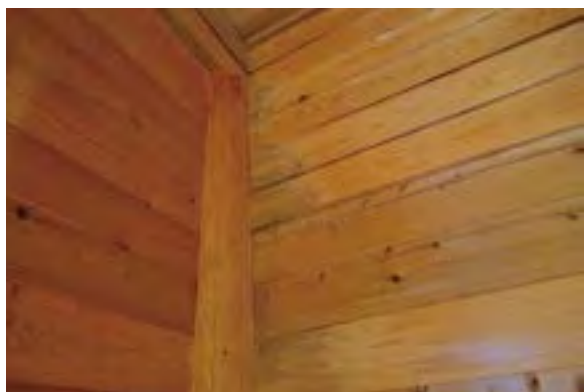
⑩ 南面 雨染み（節よりの雨染み多数）



⑪ 南面 雨染み状況



⑫ 南面 虫喰い



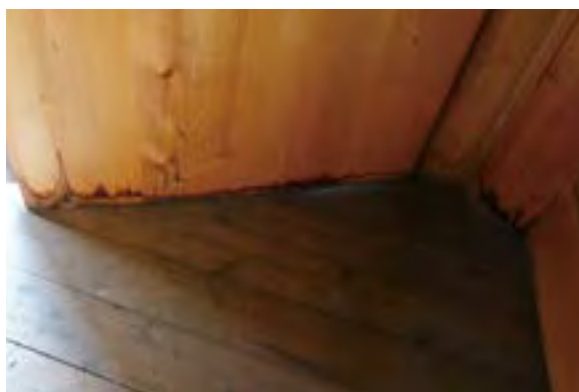
⑬ 東面 黒い薄染み汚れ



⑭ 東面 虫喰い



⑮ 扉・側壁板・側柱下部の雨染み、金具外れ



⑯ 扉・側壁板・側柱下部の雨染み、床の雨染み

板倉 小屋裏



⑰ 板倉北 北妻面，節より雨染みあり



⑱ 板倉北 小屋組、天井板上状況



⑲ 板倉北 中央妻面



⑳ 板倉北 せき板取付け用上部仕口



㉑ 板倉南 中央妻面



㉒ 板倉北 垂木と母屋、雨染み



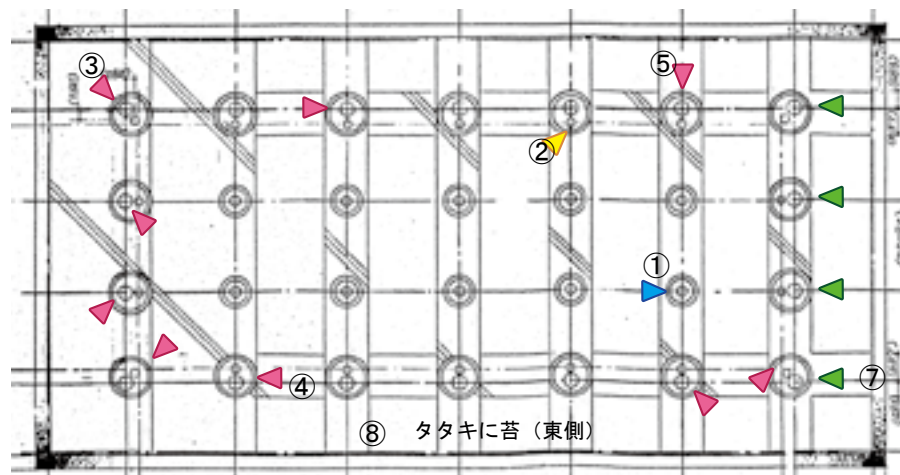
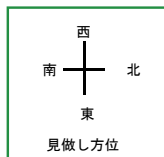
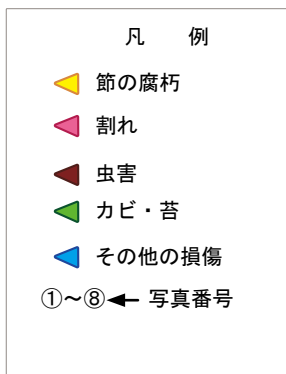
㉓ 板倉南 南妻面，雨染みあり



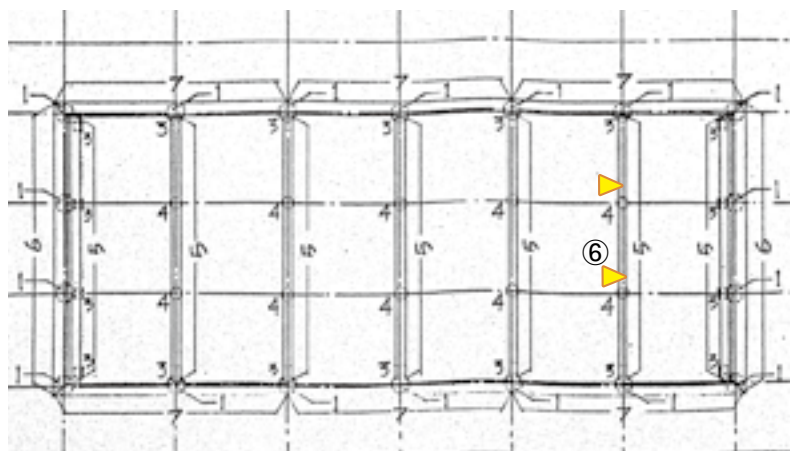
㉔ 板倉北 小屋裏点検口天井板

板倉 束柱（通し柱・添束共）

- ・ 柱に割れが散見される。
- ・ 損傷を受けた束柱がある。
- ・ 北側通し柱柱脚には苔があり、北東隅の通し柱根元は腐朽している。
- ・ 東側タタキに苔がある。



板倉 基礎平面図



土倉 大引平面図



① 損傷



② 節の腐朽



③ 柱の割れ



④ 柱の割れ



⑤ 柱の割れ



⑥ 大引 節の腐朽



⑦ 北列東の通し柱の苔



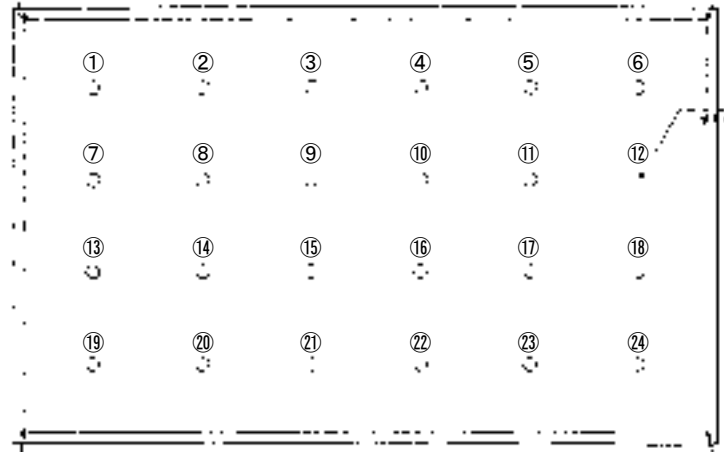
⑧ 東側雨濡れとタタキの苔

2. 造園的整備施設の現状と再整備

2-1. 柱位置表示

SB10

- ・当初設置の柱表示材（タモ材丸太）は全て腐朽遺失し、竹材で代用されている。
- ・ボルトの欠損や大きな損傷なし。ぐらつきも小さい。
- ・一部のワッシャーの欠損、錆が見られる。
- ・畦畔シート、タマリユウは確認できず。



柱表示 配置図

柱表示 ボルト損傷表

ボ=ボルト、ワ=ワッシャー、ナ=ナット

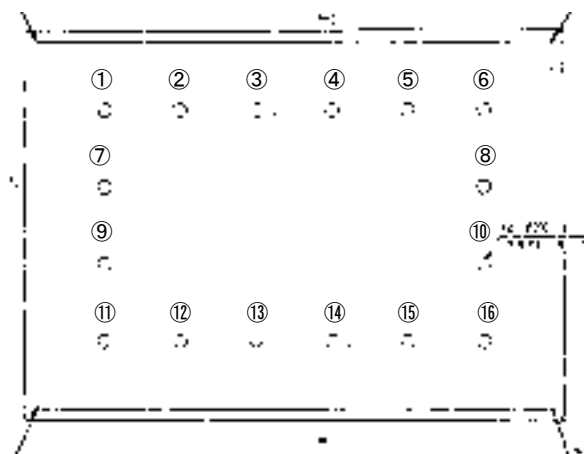
SB10		ボルト全体	ぐらつき	部品欠損	錆	その他
柱	1		小			
	2		小			
	3		小		ワ	
	4		小		ワ	
	5		小	ワ		
	6		小	ワ		
	7		小		ワ	
	8		小		ワ	
	9		小		ワ	
	10		小			
	11		小			
	12		小			
	13		小			
	14		小			
	15		小			
	16		小		ワ	
	17		無			
	18		小		ワ	
	19		小			
	20		小		ワ	
	21		小		ワ	
	22		小		ワ	
	23		小		ワ	
	24		小			



SB10

SB11

- ・当初設置の柱表示材（タモ材丸太）は全て腐朽遺失し、竹材で代用されている。
- ・ボルトの欠損や大きな損傷なし。ぐらつきは概ね小さいが、⑩・⑫は中程度。
- ・一部のワッシャーとナットの錆が見られる。
- ・畦畔シート、タマリユウは確認できず。



柱表示 配置図

柱表示 ボルト損傷表

ボ=ボルト、ワ=ワッシャー、ナ=ナット

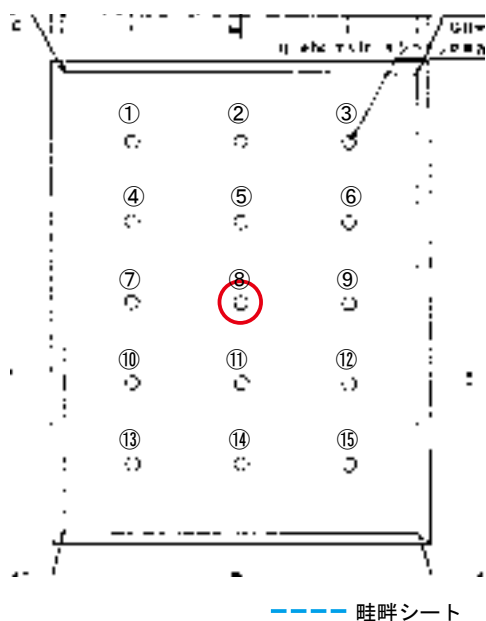
SB11	柱	ボルト全体	ぐらつき	部品欠損	錆	その他
	1		小		ワ	
	2		小			
	3		小		ワ・ナ	
	4		小			
	5		小		ワ	
	6		小		ワ	
	7		小			
	8		無		ワ・ナ	
	9		小		ワ	
	10		中		ワ	
	11		小		ワ	
	12		中		ワ	
	13		無		ワ	
	14		小			
	15		小			
	16		小			



SB11

SB13

- ・当初設置の柱表示材（タモ材丸太）は全て腐朽遺失し、竹材で代用されている。
- ・ボルト⑧は根元に曲がりが見られる。その他は大きな損傷なし。ぐらつきも小さい。
- ・①・⑮はボルト頭部が欠損している。
- ・一部のワッシャーに錆が見られる。
- ・南側で畦畔シートの一部が確認できた。
- ・タマリユウは確認できず。



柱表示 配置図



SB13- ⑧



SB13 畦畔シート

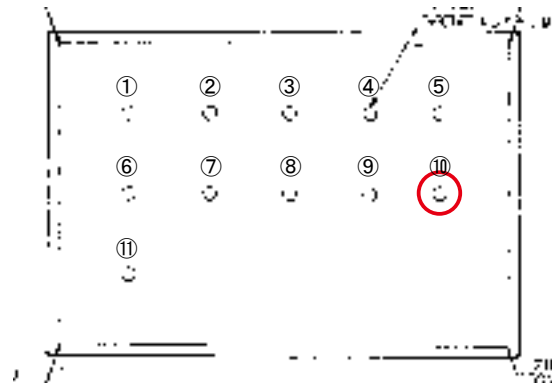
柱表示 ボルト損傷表

ボ=ボルト、ワ=ワッシャー、ナ=ナット

SB13		ボルト全体	ぐらつき	部品欠損	錆	その他
柱	1		小	ボルト頭部	ワ	
	2		小			
	3		小			
	4		小			
	5		小			
	6		小			
	7		小		ワ	
	8	曲がり				
	9		小			
	10		小			
	11		小		ワ	
	12		無			
	13		小		ワ	
	14		小			
	15		小	ボルト頭部	ワ	

SB14

- ・当初設置の柱表示材（タモ材丸太）は全て腐朽遺失し、竹材で代用されている。
- ・ボルト⑩は根元から傾いている。その他は大きな損傷なし。ぐらつきも小さい。
- ・一部のボルト頭部が欠損している。
- ・一部のワッシャーに錆が見られる。
- ・畦畔シート、タマリユウは確認できず。



柱表示 配置図

柱表示 ボルト損傷表

ボ=ボルト、ワ=ワッシャー、ナ=ナット

SB14		ボルト全体	ぐらつき	部品欠損	錆	その他
柱	1		小	ボルト頭部		
	2		小	ボルト頭部		
	3		小		ワ	
	4		小			
	5		小	ボルト頭部		
	6		小			
	7		小			
	8		小			
	9		小			
	10	曲がり				
	11		小	ボルト頭部		



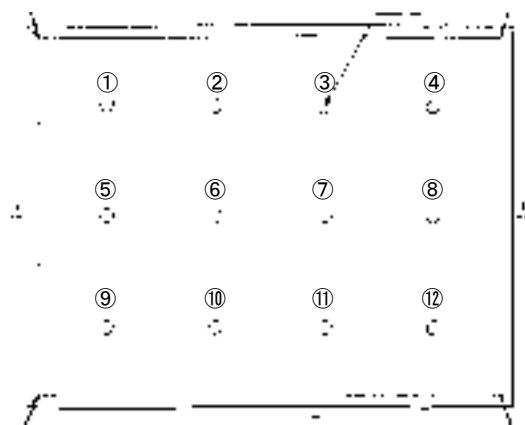
SB14- ⑤



SB14- ⑩

SB15

- ・当初設置の柱表示材（タモ材丸太）は全て腐朽遺失し、竹材で代用されている。
- ・ボルトの欠損や大きな損傷なし。ぐらつきも小さい。
- ・②はボルト頭部が欠損している。
- ・一部のワッシャーの欠損、錆が見られる。
- ・畦畔シート、タマリユウは確認できず。



柱表示 配置図

柱表示 ボルト損傷表

ボ=ボルト、ワ=ワッシャー、ナ=ナット

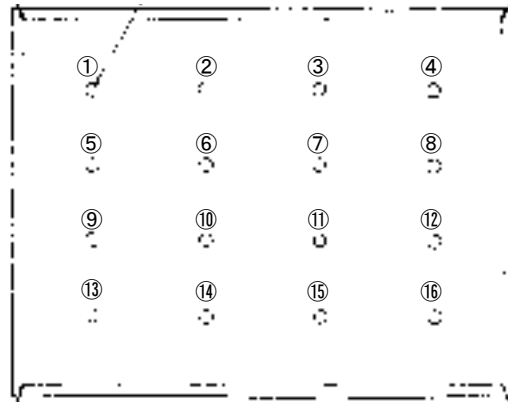
SB15		ボルト全体	ぐらつき	部品欠損	錆	その他
柱	1		無			
	2		小	ボルト頭部		
	3		無			
	4		無		ワ	
	5		無			
	6		無			
	7		小			
	8		無		ワ	
	9		無		ワ	
	10		無		ワ	
	11		小		ワ	
	12		無			



SB15-②

SB16

- ・当初設置の柱表示材（タモ材丸太）は全て腐朽遺失し、竹材で代用されている。
- ・ボルトの欠損や大きな損傷なし。ぐらつきは概ね小さいが、⑦・⑮は中程度。
- ・一部のワッシャーとナットに錆が見られる。
- ・畦畔シート、タマリユウは確認できず。



柱表示 配置図

柱表示 ボルト損傷表

ボ=ボルト、ワ=ワッシャー、ナ=ナット

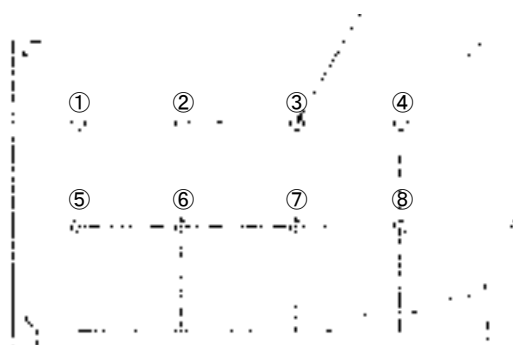
SB16		ボルト全体	ぐらつき	部品欠損	錆	その他	
柱	1		無				
	2		無		ワ		
	3		小				
	4		小				
	5		無				
	6		無				
	7		無	中			
	8		無			ワ	
	9		無			ワ	
	10		無				
	11		無	小		ワ	
	12		無	無		ワ	
	13		無	無			
	14		無	無			
	15		無	中		ワ・ナ	
	16		無	無		ワ	



SB16-⑯

SB17

- ・当初設置の柱表示材（タモ材丸太）は全て腐朽遺失し、竹材で代用されている。
- ・ボルトの欠損や大きな損傷なし。ぐらつきは概ね小さいが、③は中程度。
- ・一部のワッシャーに錆が見られる。
- ・⑥は現状の柱表示竹が損失している。
- ・畦畔シート、タマリユウは確認できず。



柱表示 配置図

柱表示 ボルト損傷表

ボ=ボルト、ワ=ワッシャー、ナ=ナット

SB17		ボルト全体	ぐらつき	部品欠損	錆	その他
柱	1		小			
	2		小			
	3		中			
	4		小		ワ	
	5		小			
	6		小			現状：竹なし
	7		小			
	8		小			



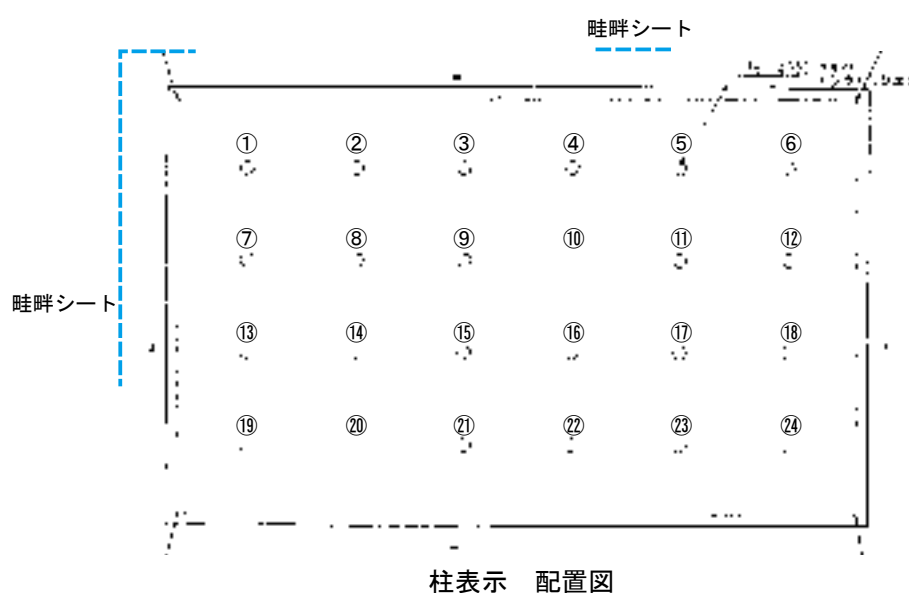
SB17

SB21

- ・当初設置の柱表示材（タモ材丸太）は全て腐朽遺失し、竹材で代用されている。
- ・ボルトの欠損や大きな損傷なし。ぐらつきは概ね小さいが、⑤は中程度。
- ・一部のワッシャーに錆が見られる。
- ・南・西側の一部で畦畔シートが確認できた。
- ・タマリユウは確認できず。



SB21 畦畔シート



柱表示 配置図

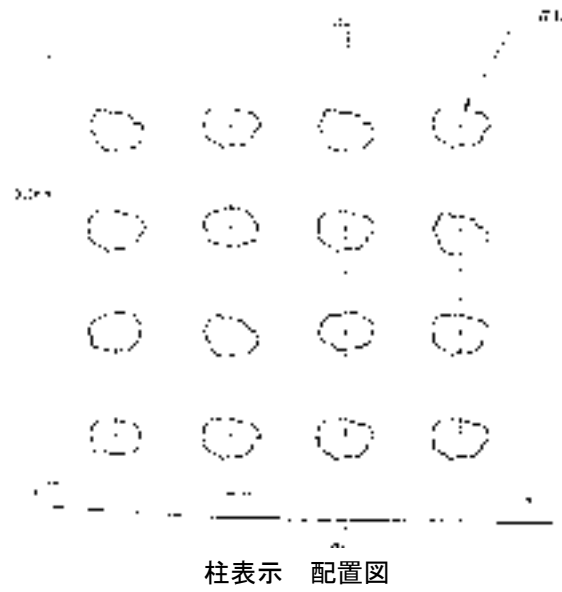
柱表示 ボルト損傷表

ボ=ボルト、ワ=ワッシャー、ナ=ナット

SB21		ボルト全体	ぐらつき	部品欠損	錆	その他
柱	1		小			
	2		小			
	3		小		ワ	
	4		小		ワ	
	5			中		
	6			小		ワ
	7			小		
	8			小		ワ
	9			小		
	10			小		
	11			小		ワ
	12			小		ワ
	13			小		ワ
	14			小		
	15			小		ワ
	16			小		ワ
	17			小		
	18			小		ワ
	19			小		ワ
	20			小		ワ
	21			小		ワ
	22			小		
	23			小		ワ
	24			小		ワ

SB24

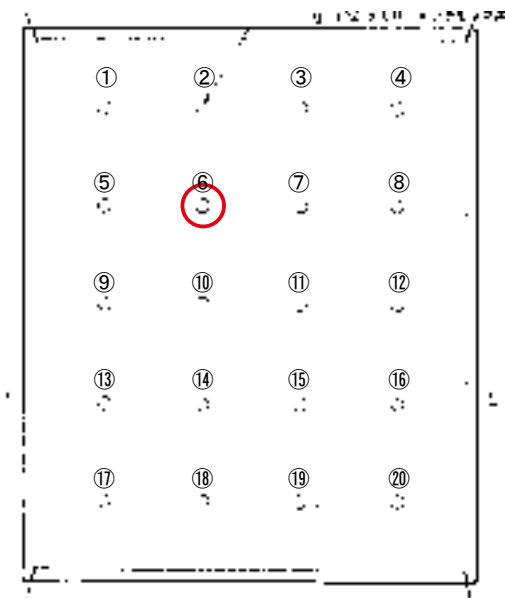
- ・礎石表示に問題はない。



SB24

SB30

- ・当初設置の柱表示材（タモ材丸太）は全て腐朽遺失し、竹材で代用されている。
- ・ボルト⑥は全体が傾いている。その他は大きな損傷なし。ぐらつきは小さい。
- ・一部のワッシャーに錆が見られる。
- ・畦畔シート、タマリユウは確認できず。



柱表示 配置図



SB30- ⑥

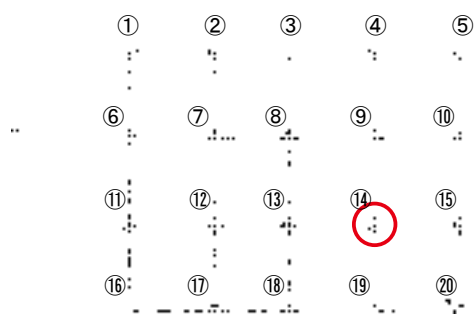
柱表示 ボルト損傷表

ボ=ボルト、ワ=ワッシャー、ナ=ナット

SB30	ボルト全体	ぐらつき	部品欠損	錆	その他
柱 1		無			
2		無			
3		無			
4		無			
5		無			
6	傾き				
7		無		ワ	
8		小			
9		無			
10		無			
11		小		ワ	
12		小		ワ	
13		小			
14		無		ワ	
15		無		ワ	
16		無		ワ	
17		無			
18		無			
19		無		ワ	
20		無			

SB36

- ・当初設置の柱表示材（タモ材丸太）は全て腐朽遺失し、竹材で代用されている。
- ・ボルトの欠損や大きな損傷なし。⑭はボルト・基礎全体がぐらつく。①・⑦・⑮のぐらつきは中程度、その他は小さい。
- ・一部のワッシャーの欠損、錆が見られる。
- ・畦畔シート、タマリユウは確認できず。



柱表示 配置図



SB36-⑭

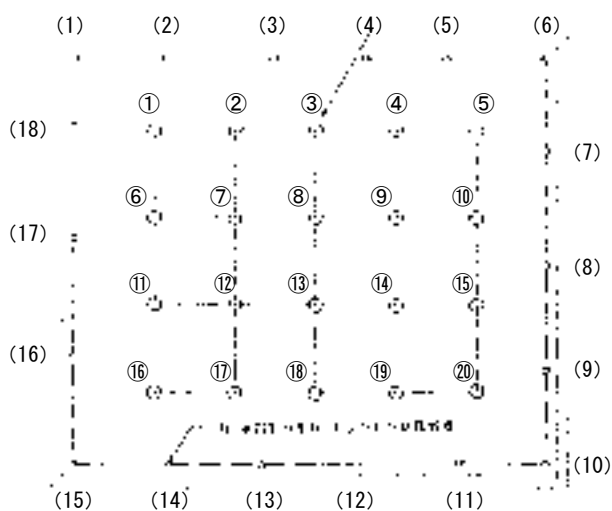
柱表示 ボルト損傷表

ボ=ボルト、ワ=ワッシャー、ナ=ナット

SB36		ボルト全体	ぐらつき	部品欠損	錆	その他
柱	1		中		ワ	
	2		小		ワ	
	3		小		ワ	
	4		小		ワ	
	5		小			
	6		小			
	7		中		ワ	
	8		小			
	9		小			
	10		小			
	11		小		ワ	
	12		小			
	13		小			
	14		大		ワ	
	15		中			
	16		小		ワ	
	17		小			
	18		小			
	19		小			
	20		小			

SB37

- ・当初設置の柱表示材（タモ材丸太）は全て腐朽遺失し、竹材で代用されている。
- ・ボルトの欠損や大きな損傷なし。ぐらつきは②③④⑪⑬⑮⑳は中程度。
- ・(1) は現状の柱表示の竹が破損している。
- ・一部のワッシャーとナットに錆が見られる。
- ・畦畔シート、タマリユウは確認できず。



柱表示 配置図



SB37- (1)

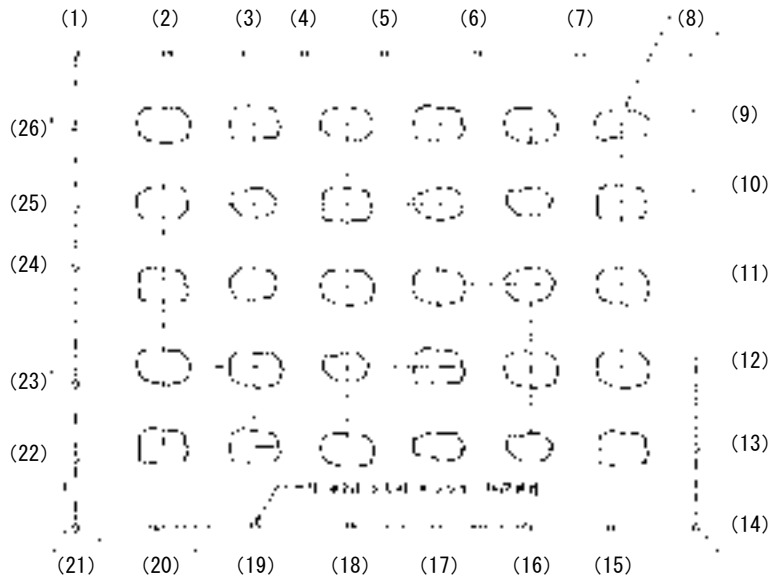
柱表示 ボルト損傷表

ボ=ボルト、ワ=ワッシャー、ナ=ナット

SB37		ボルト全体	ぐらつき	部品欠損	錆	その他	
柱	1		小				
	2		中				
	3		中				
	4		中				
	5		小				
	6		小				
	7		小				
	8		小				
	9		小				
	10		小				
	11		中				
	12		小				
	13		中				
	14		小				
	15		中				
	16		小				
	17		小				
	18		小				
	19		小			ワ	
	20		中				
外周柱	1		無			現状：竹破損	
	2		小				
	3		小				
	4		小				
	5		小				
	6		小				
	7		小				
	8		無				
	9		無				
	10		無				
	11		無				
	12		無			ワ	
	13		小				
	14		小			ワ	
	15		小			ナ	
	16		無				
	17		無				
	18		無				

SB38

- ・当初設置の柱表示材（タモ材丸太）は全て腐朽遺失し、竹材で代用されている。
- ・礎石表示に問題はない。
- ・ボルトの欠損や大きな損傷なし。ぐらつきは（19）が中程度。
- ・一部のワッシャーに錆が見られる。
- ・畦畔シート、タマリユウは確認できず。



柱表示 配置図

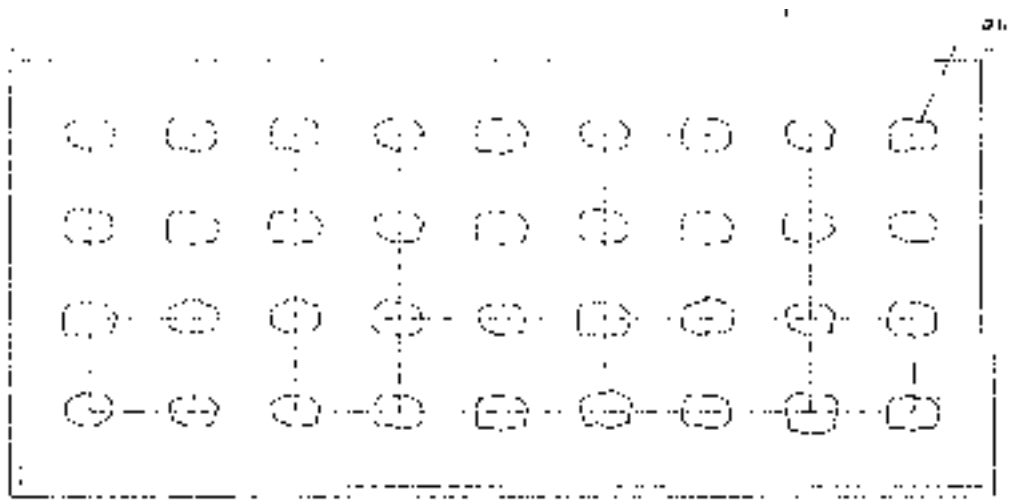
柱表示 ボルト損傷表

ボ=ボルト、ワ=ワッシャー、ナ=ナット

SB38		ボルト全体	ぐらつき	部品欠損	錆	その他
外周柱	1		無		ワ	
	2		無			
	3		無		ワ	
	4		小			
	5		小			
	6		無		ワ	
	7		無			
	8		無			
	9		無			
	10		小		ワ	
	11		小		ワ	
	12		小		ワ	
	13		小			
	14		小		ワ	
	15		無		ワ	
	16		無			
	17		無			
	18		小			
	19		中			
	20		無		ワ	
	21		無		ワ	
	22		無		ワ	
	23		小			
	24		無		ワ	
	25		小			
	26		小			

SB44

- ・礎石表示に問題はない。



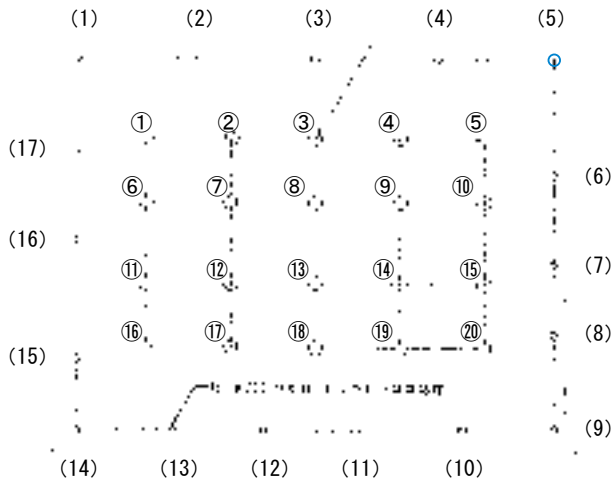
柱表示 配置図



SB44

SB45

- ・当初設置の柱表示材（タモ材丸太）は全て腐朽遺失し、竹材で代用されている。
- ・ボルトの欠損や大きな損傷なし。ぐらつきも小さい。
- ・⑳はボルト頭部の欠損、(17) はボルトのねじ山がつぶれている。
- ・一部のワッシャーの欠損、錆が見られる。
- ・畦畔シート、タマリユウは確認できず。
- ・(5) について、当初の復元設計図には無いが、現地には図の位置にコンクリート円柱が置かれている。



柱表示 配置図



SB45- (5) … 遺構なし？

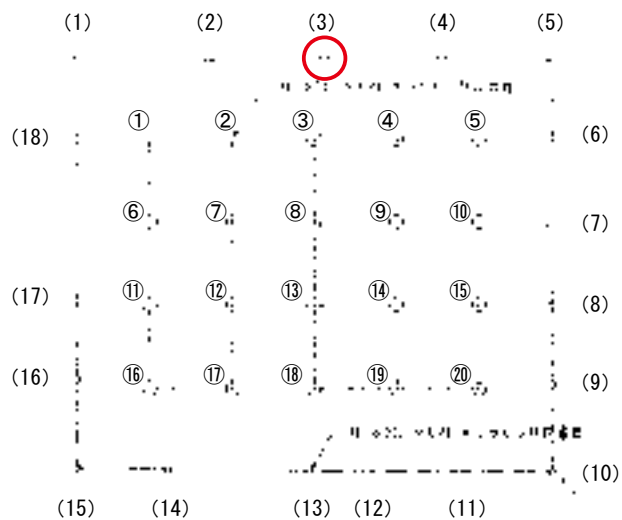
柱表示 ボルト損傷表

ボ=ボルト、ワ=ワッシャー、ナ=ナット

SB45	ボルト全体	ぐらつき	部品欠損	錆	その他
柱 1		無			
2		無			
3		無			
4		無			
5		無		ワ	
6		無			
7		無			
8		無			
9		小			
10		無			
11		小			
12		無			
13		無		ワ	
14		無			
15		無		ワ	
16		無			
17		無			
18		小			
19		無			
20		無	ボルト頭部		
外周柱 1		無			
2		無		ワ	
3		無		ワ	
4		無		ワ	
5	コンクリート円柱				遺構なし？
6		無			
7		無			
8		無			
9		無		ワ	
10		無			
11		無		ワ	
12		無		ワ	
13		無			
14		無			
15		無			
16		無			
17		無	ボルトねじ山つぶれ		

SB46

- ・当初設置の柱表示材（タモ材丸太）は全て腐朽遺失し、竹材で代用されている。
- ・ボルト（3）は欠損。ぐらつきは概ね小さい。
- ・（12）（13）はボルト頭部が欠損。
- ・一部のボルト、ワッシャー、ナットに錆が見られる。
- ・畦畔シート、タマリユウは確認できず。
- ・現状で柱表示を囲っている柵について、外周柱（16）～（18）は隣のSB45の囲い柵の内側に入ってしまったている。



柱表示 配置図

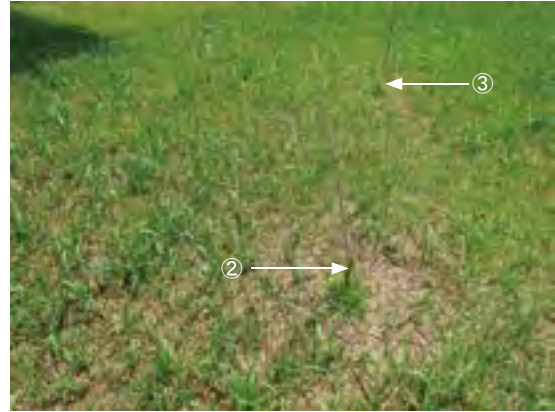
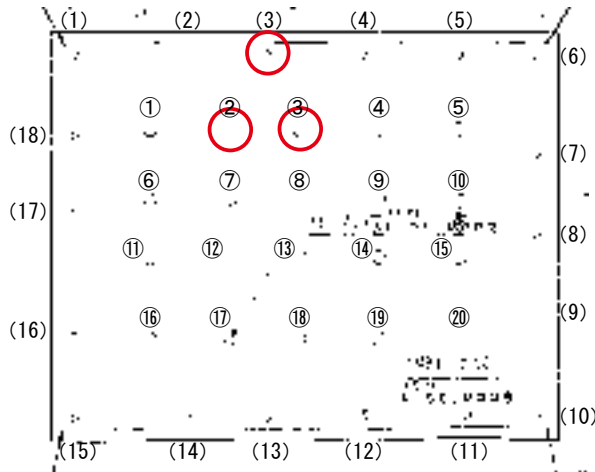
柱表示 ボルト損傷表

ボ=ボルト、ワ=ワッシャー、ナ=ナット

SB46		ボルト全体	ぐらつき	部品欠損	錆	その他
柱	1		無			
	2		無			
	3		無		ワ	
	4		無		ワ	
	5		無			
	6		小			
	7		小			
	8		無		ワ	
	9		小			
	10		小			
	11		無		ワ	
	12		無		ワ	
	13		無			
	14		無			
	15		無			
	16		無			
	17		無			
	18		無		ワ	
	19		無		ワ	
	20		無			
外周柱	1		無			
	2		無			
	3	無				
	4		小		ボ	
	5		無			
	6		無			
	7		無			
	8		無			
	9		無		ナ	
	10		無			
	11		無			
	12		小	ボルト頭部		
	13		小	ボルト頭部		
	14		無		ワ	
	15		無		ワ	
	16		無		ワ	
	17		無		ワ	
	18		無			

SB48

- ・当初設置の柱表示材（タモ材丸太）は全て腐朽遺失し、竹材で代用されている。
- ・ボルト②③（3）は欠損。ぐらつきはほとんどない。
- ・一部のボルト、ワッシャーに錆が見られる。
- ・畦畔シート、タマリユウは確認できず。
- ・現状で柱表示を囲っている柵について、外周柱（6）～（10）は隣のSB49 囲い柵の内側に入ってしまった。



SB48- ②・③

柱表示 配置図

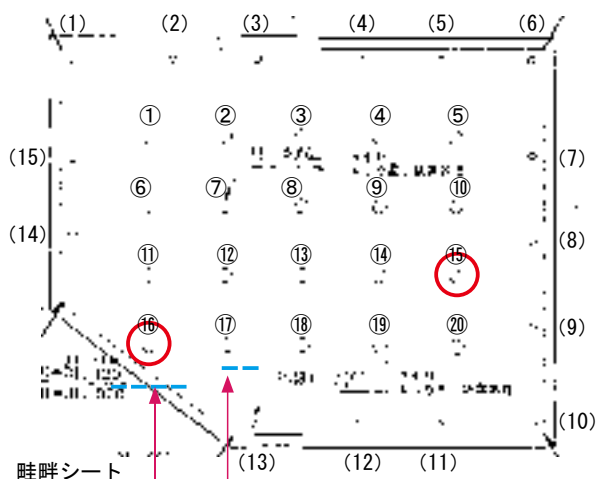
柱表示 ボルト損傷表

ボ=ボルト、ワ=ワッシャー、ナ=ナット

SB48	ボルト全体	ぐらつき	部品欠損	錆	その他
柱	1	無			
	2	無			
	3	無			
	4		無		
	5		無		
	6		無		
	7		無		ボ
	8		無		
	9		無		
	10		無		
	11		無		
	12		無		
	13		無		
	14		無		
	15		無		ワ
	16		無		
	17		無		ワ
	18		無		
	19		無		
	20		無		ワ
外周柱	1			ワ	
	2			ワ	
	3	無			
	4		無		ワ
	5		無		ワ
	6		無		
	7		無		
	8		無		
	9		無		
	10		無		
	11		無		
	12		無		
	13		無		
	14		無		
	15		無		
	16		無		
	17		無		
	18		無		

SB49

- ・当初設置の柱表示材（タモ材丸太）は全て腐朽遺失し、竹材で代用されている。
- ・ボルト⑮⑯は欠損。ぐらつきはほとんどない。
- ・④⑳はボルト頭部が欠損。
- ・一部のボルト、ワッシャー、ナットに錆が見られる。
- ・柱表示の外側と内側に畦畔シートの一部が確認できた。
- ・タマリユウは確認できず。



柱表示 配置図



SB49 畦畔シート

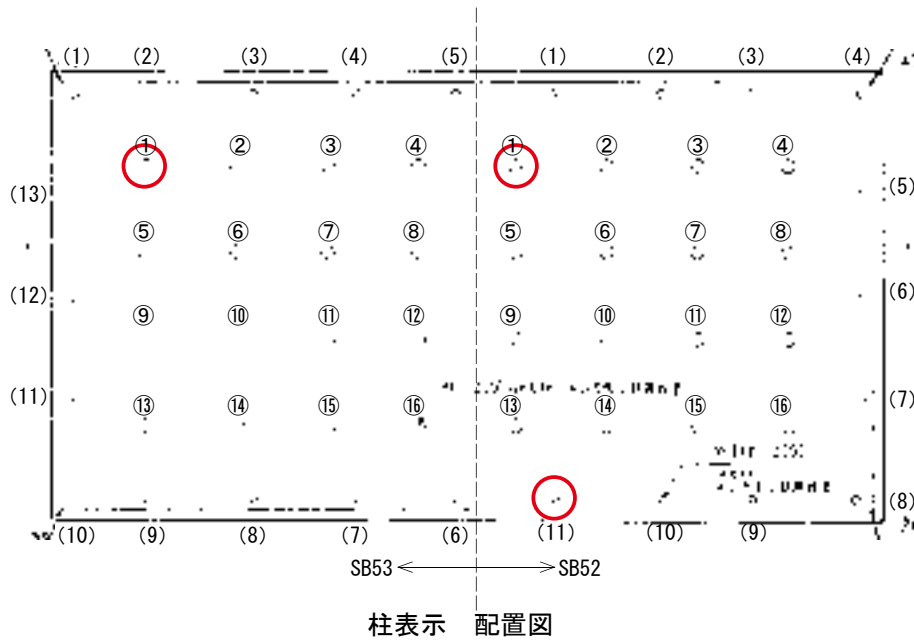
柱表示 ボルト損傷表

ボ=ボルト、ワ=ワッシャー、ナ=ナット

SB49	柱	ボルト全体	ぐらつき	部品欠損	錆	その他
	1		無			
	2		無			
	3		無		ワ	
	4		無	ボルト頭部		
	5		無		ボ	
	6		無			
	7		無		ワ	
	8		無		ワ	
	9		無			
	10		無			
	11		無		ナ	
	12		無			
	13		小			
	14		無			
	15	無				
	16	無				
	17		無			
	18		無		ワ	
	19		無			
	20		無	ボルト頭部		
	外周柱 1		無			
	2		無		ワ	
	3		無			
	4		無		ボ	
	5		無			
	6		無			
	7		無			
	8		無			
	9		無			
	10		無			
	11		無			
	12		無		ボ	
	13		無			
	14		無			
	15		無			

SB52・SB53

- ・当初設置の柱表示材（タモ材丸太）は全て腐朽遺失し、竹材で代用されている。
- ・ボルト 52-①、53-①は欠損。52-(11)は根元から倒れている。ぐらつきはほとんどない。
- ・52-⑧はボルト頭部が欠損、53-(11)はボルトねじ山のつぶれている。
- ・一部のボルト、ワッシャー、ナットに錆が見られる。
- ・畦畔シート、タマリユウは確認できず。



柱表示 ボルト損傷表

ボ=ボルト、ワ=ワッシャー、ナ=ナット

SB52		ボルト全体	ぐらつき	部品欠損	錆	その他
柱	1	無				
	2		小			ナット動かず
	3		小			
	4		小			
	5		無			
	6		無			ワ
	7		小			
	8		小		ボルト頭部	
	9		無			
	10		小			ワ
	11		小			
	12		無			
	13		無			
	14		小			
	15		小			ワ
	16		小			
外周柱	1		無			
	2		無			
	3		無		ワ	
	4		無			
	5		無			
	6		小			
	7		小			
	8		小			ワ・ナ
	9		小			
	10		小			
	11	倒れ				

柱表示 ボルト損傷表

ボ=ボルト、ワ=ワッシャー、ナ=ナット

SB53		ボルト全体	ぐらつき	部品欠損	錆	その他
柱	1	無				
	2		無			
	3		無			ワ
	4		無			ボ・ワ・ナ
	5		無			ワ
	6		無			ワ
	7		無			
	8		無			
	9		無			ワ
	10		無			
	11		無			
	12		無			
	13		無			
	14		無			ワ・ナ
	15		無			
	16		無			
外周柱	1		無			
	2		無			
	3		無			
	4		無			
	5		無			ワ
	6		無			ワ
	7		無			ワ
	8		無			
	9		無			
	10		無			
	11		無		ボルトねじ山つぶれ	
	12		無			ワ
	13		無			ワ



SB52・53



SB52- (11)

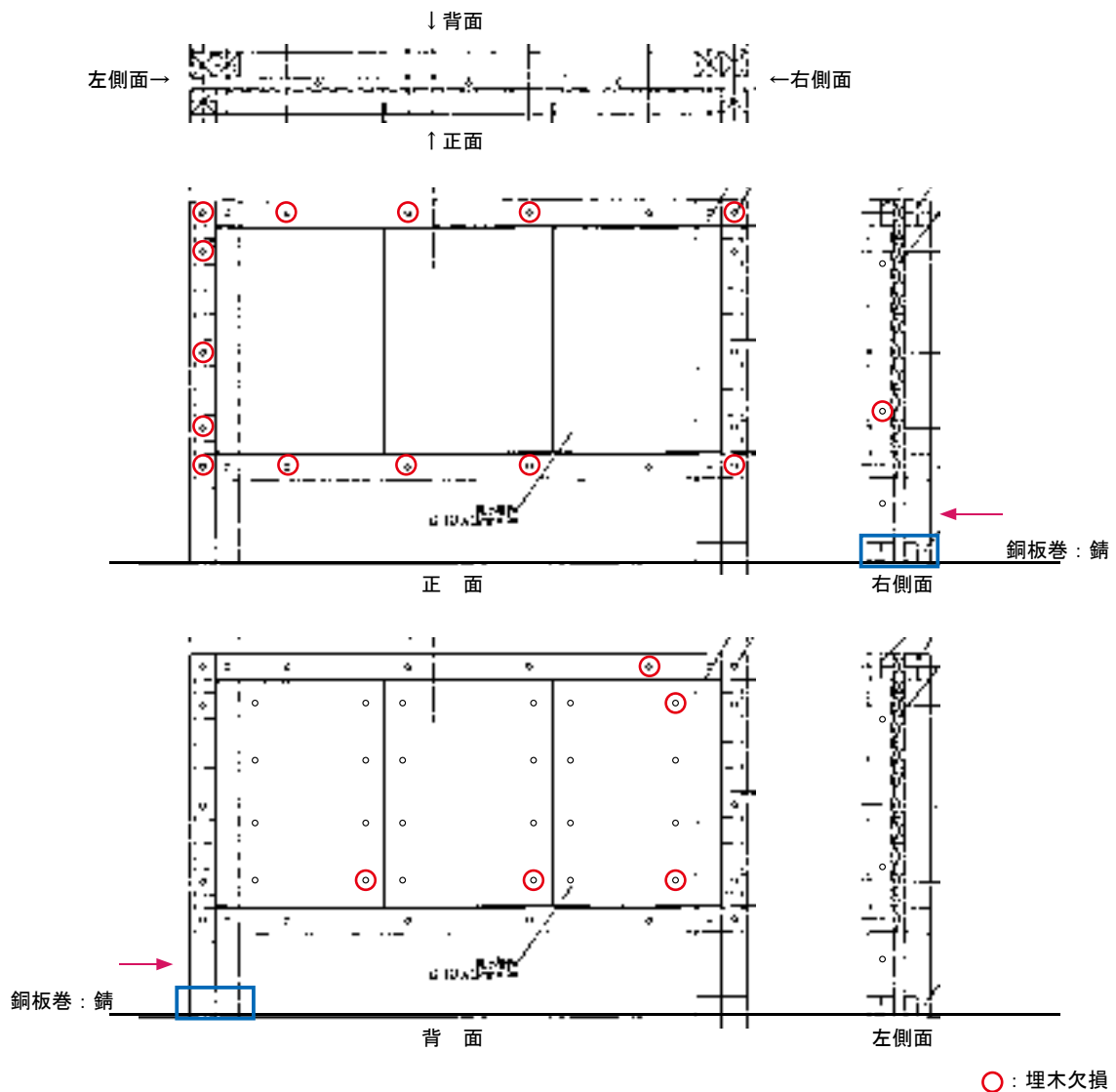


SB53- ①

2-2. 解説施設

総合説明板 〈1基〉

- ・状態は概ね良好。
- ・一部、木部塗装のハゲ、根本銅板巻きに錆が見られる。
- ・埋木が19個欠損している。



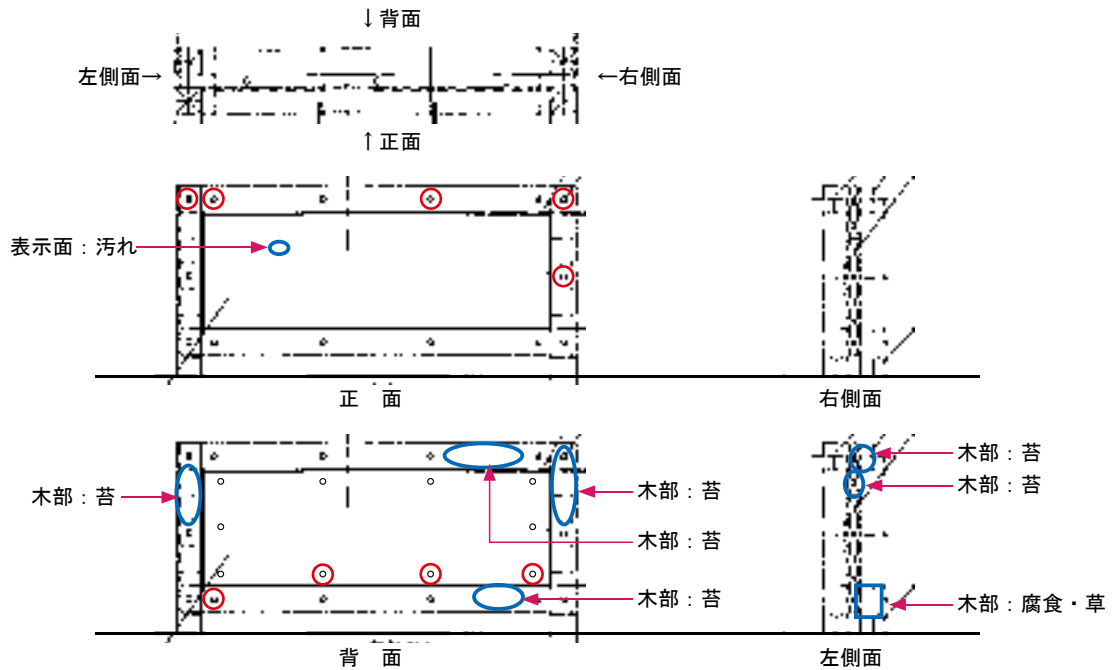
総合説明板 表面



総合説明板 右側面根本

復元建物説明板 〈1基〉

- ・左側面足元付近の木部が腐食している。その部分から草が生えている。
- ・木部の一部に苔・カビ、表示面に汚れが見られる。
- ・埋木が9個欠損している。



復元建物説明板 表面



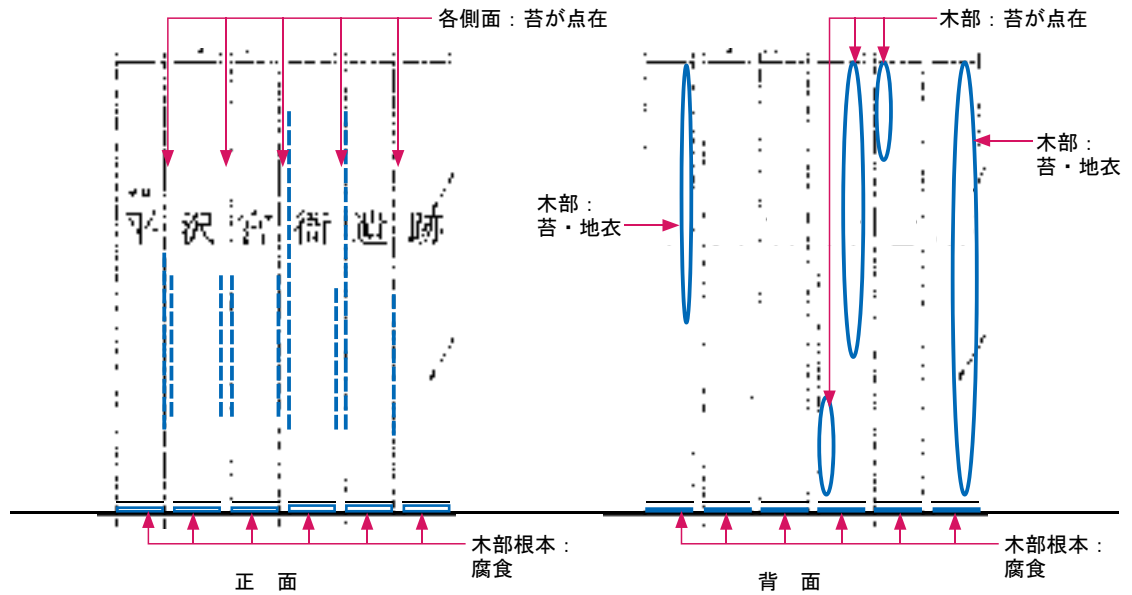
復元建物説明板 裏面



復元建物説明板 左側面

遺跡名称板 〈1基〉

- ・木部の根元は若干腐食している。
- ・木部の一部に苔・地衣類が見られる。



遺跡名称板 表面



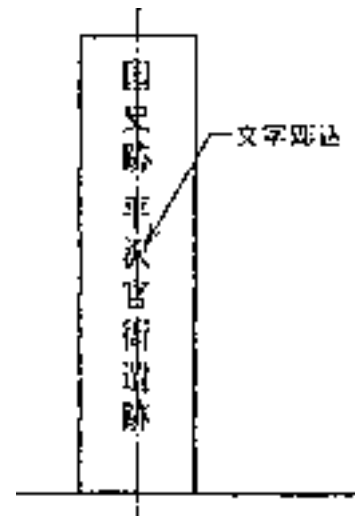
遺跡名称板 裏面



遺跡名称板 表面根本

名称標識 〈3基〉

- ・状態は3基とも良好。
- ・名称標識2は「跡」の字が半分埋まっている。



名称標識 1



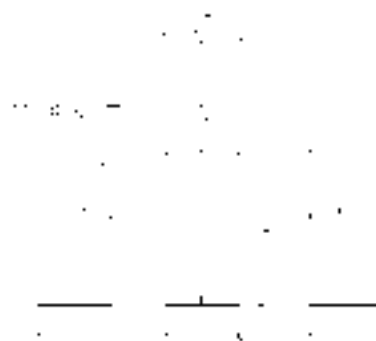
名称標識 2



名称標識 3

禁止表示板 〈4基〉

- ・禁止表示板1：正面左上・右下が少し欠けている。
- ・禁止表示板2：基礎から本体が浮く（動く）→ボルトがきいてないのか。
- ・禁止表示板3：本体が基礎から完全に取りれている、基礎アンカーボルト3本は破損・破断。
- ・禁止表示板4：本体四面にヒビが見られる。



禁止表示板 1



禁止表示板 2



禁止表示板 3 本体



禁止表示板 3 基礎



禁止表示板 4 正面



禁止表示板 4 背面・側面

遺構説明板 〈20基〉

- ・四隅の角が欠けているものが多い。
- ・欠けにより文章や図版が欠損しているもの：SB16、SB24、SB30、SB36、SB52。

遺構解説板 損傷表

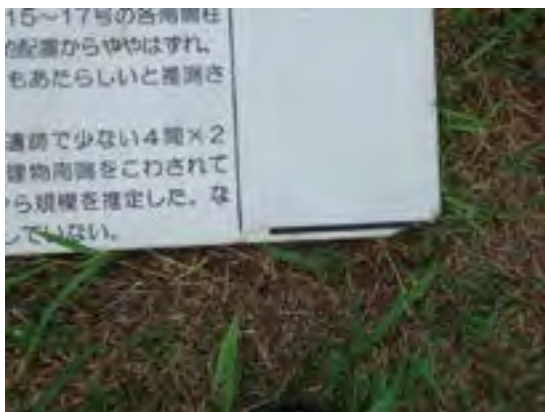
	状態
SB10	問題なし
SB11	角4箇所欠け小、下：欠け小
SB13	右下：欠け小
SB14	右下・下端：欠け小
SB15	右下・左下：欠け小
SB16	右端：欠け、右下：欠け小
SB17	問題なし
SB21	右下・左下・下端：欠け小
SB24	右上：欠け大、他角3箇所：欠け小
SB30	下端：欠け小
SB36	左上：欠け大、右下：欠け小
SB37	角4箇所：欠け極小
SB38	右上・左上：欠け極小
SB44	角4箇所：欠け極小
SB45	左下：欠け極小
SB46	左下：欠け極小
SB48	右上・右下・左下：欠け小
SB49	右下・左下：欠け小
SB52	右端：欠け、左下・下端：欠け小
SB53	上端・右下・左下：欠け小



遺構説明板 11 左下



遺構説明板 13 右下



遺構説明板 14 右下



遺構説明板 16 右端



遺構説明板 21



遺構説明板 24 右上



遺構説明板 30 左下



遺構説明板 36 左上



遺構説明板 48



遺構説明板 49



遺構説明板 52



遺構説明板 53 右下

引用・参考文献

- | | | |
|-------------|------|--|
| 茨城県教育財団 | 1995 | 『第 102 集 中台遺跡』 |
| 茨城県教育財団 | 2003 | 『第 209 集 金田西遺跡・金田西坪B遺跡・九重東岡廃寺』 |
| 小笠原好彦 | 2009 | 「発掘された遺構からみた郡衙」
(「郡衙をめぐる研究の現状」『日本古代の郡衙遺跡』) 雄山閣 |
| つくば市教育委員会 | 1989 | 『筑波の文化財 工芸篇』 |
| つくば市教育委員会 | 1991 | 『筑波の文化財 板碑篇 補遺篇』 |
| つくば市教育委員会 | 1997 | 『国史跡平沢官衙遺跡復元整備基本計画書』 |
| つくば市教育委員会 | 2001 | 「平沢官衙遺跡」
『つくば市内重要遺跡－平成 13 年度確認・試掘調査報告－』 |
| つくば市教育委員会 | 2002 | 「多気城跡」
『つくば市内重要遺跡－平成 14 年度試掘・確認調査報告－』 |
| つくば市教育委員会 | 2002 | 「平沢官衙遺跡確認調査」、「多気城跡」
『つくば市内遺跡－平成 14 年度発掘調査報告－』 |
| つくば市教育委員会 | 2003 | 『国指定史跡平沢官衙遺跡復元整備報告書』 |
| つくば市教育委員会 | 2004 | 「平沢 3 号墳測量調査」
『つくば市内重要遺跡－平成 16 年度確認・試掘調査報告－』 |
| つくば市教育委員会 | 2008 | 「平沢 3 号墳確認調査」
『つくば市内遺跡－平成 19 年度発掘調査報告－』 |
| つくば市教育委員会 | 2009 | 『つくば市の文化財』 |
| つくば市教育委員会 | 2013 | 『古代つくばの郡役所－よみがえる官衙遺跡－』 |
| つくば市教育委員会 | 2017 | 「平沢官衙遺跡第 3 期：第 2 次調査」、「北条中台廃寺 確認・本発掘調査」『つくば市内遺跡－平成 29 年度発掘調査報告－』 |
| つくば市教育委員会 | 2019 | 『つくば市文化財保存活用計画－「市民が誇り、市民とともに伝える文化財」へ向けて－』 |
| つくば市教育委員会 | 2020 | 『つくばの遺跡』 |
| つくば市教育委員会 | 2021 | 『史跡平沢官衙遺跡保存活用計画』 |
| 筑波大学考古学研究会 | 1982 | 『茨城県筑波郡筑波町 平沢・山口古墳測量調査報告』 |
| 筑波町教育委員会 | 1981 | 『日向遺跡 昭和 54・55 年度発掘調査概報』 |
| 筑波町史編纂委員会 | 1983 | 『城山－中世城郭遺構調査中間報告－』 |
| 筑波町史編纂委員会 | 1989 | 『筑波町史 上巻』つくば市 |
| 文化庁文化財部記念物課 | 2014 | 『史跡等・重要文化的景観マネジメント支援事業報告書』 |
| 森公章 | 2009 | 「古代文献史料からみた郡家」
(「郡衙をめぐる研究の現状」『日本古代の郡衙遺跡』) 雄山閣 |
| 山中 敏史 | 1994 | 『古代地方官衙遺跡の研究』塙書房 |

史跡平沢官衙遺跡再整備
基本計画・基本設計

発行日 令和4年（2022年）年3月29日
発行者 つくば市教育委員会
編集 つくば市教育教局文化財課
有限会社ウッドサークル
印刷所 黒田印刷株式会社
