

(仮称)
中根・金田台地区小学校
開校に関する報告会

令和4年11月19日（土）

つくば市教育局



報告会次第

1. 開会

2. あいさつ

3. 職員紹介

4. 説明事項

(1) 通学区域について

(2) 建設概要について

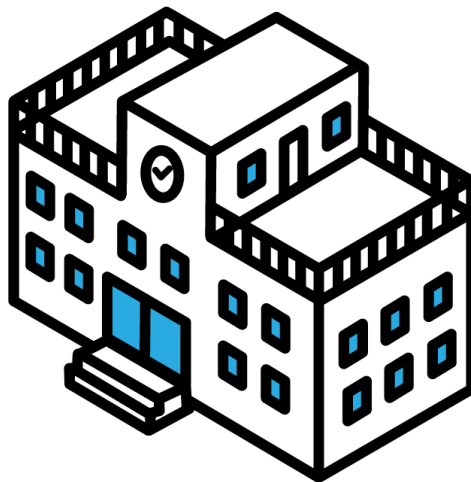
(3) スケジュールについて

(4) 新設校開校後の栗原小学校について

5. 質疑応答

6. 閉会

(仮称) 中根・金田台地区小学校
開校に関する報告会



つくば市教育局

(仮称) 中根・金田台地区小学校
開校に伴う通学区域について

現状及び通学区域設定の考え方

つくばエクスプレス沿線開発区域である中根・金田台地区は、栗原小学校、栄小学校及び九重小学校の通学区域に含まれ宅地開発に伴い、児童数の増加が見込まれる地域である。今後も住宅等の建設が予想され、各学校の児童数増加により、教室数の不足が見込まれ、新たな学校の建設が必要な状況である。

(仮称)中根・金田台地区小学校は、令和8年4月に開校を予定している。建設地は、つくばエクスプレス沿線開発区域である中根・金田台地区の春風台地内にあり、現在は、栗原小学校の通学区域内に位置する。

(仮称)中根・金田台地区小学校の通学区域を検討するに当たり、建設地が通学区域内にある栗原小学校並びに隣接する栄小学校及び九重小学校の通学区域を分割する方針とし、各学校からの通学距離や通学経路、地域の地理的特性を中心に、各学校の児童数の推計値から通学区域を設定した。

令和3年度つくば市学区審議会

第1回 令和3年10月4日開催

第2回 令和3年11月9日開催

第3回 令和3年12月23日開催

第4回 令和4年2月7日開催

▶ [つくば市学区審議会ホームページ](https://www.city.tsukuba.lg.jp/kosodate/kyoiku/mezasu/1013447.html)

<https://www.city.tsukuba.lg.jp/kosodate/kyoiku/mezasu/1013447.html>



(仮称) 中根・金田台地区小学校開校に伴う通学区域について諮問

▶ 諮問理由

つくばエクスプレス沿線開発地区である中根・金田台地区内に、令和8年4月に(仮称)中根・金田台地区小学校が開校予定であり、栗原小学校、栄小学校、九重小学校の通学区域を分割し、新たに通学区域を設定する必要があるため

▶ 通学区域案

学校名	通学区域
(仮称) 中根・金田台地区小学校	春風台、さくらの森、流星台

つくば市学区審議会答申

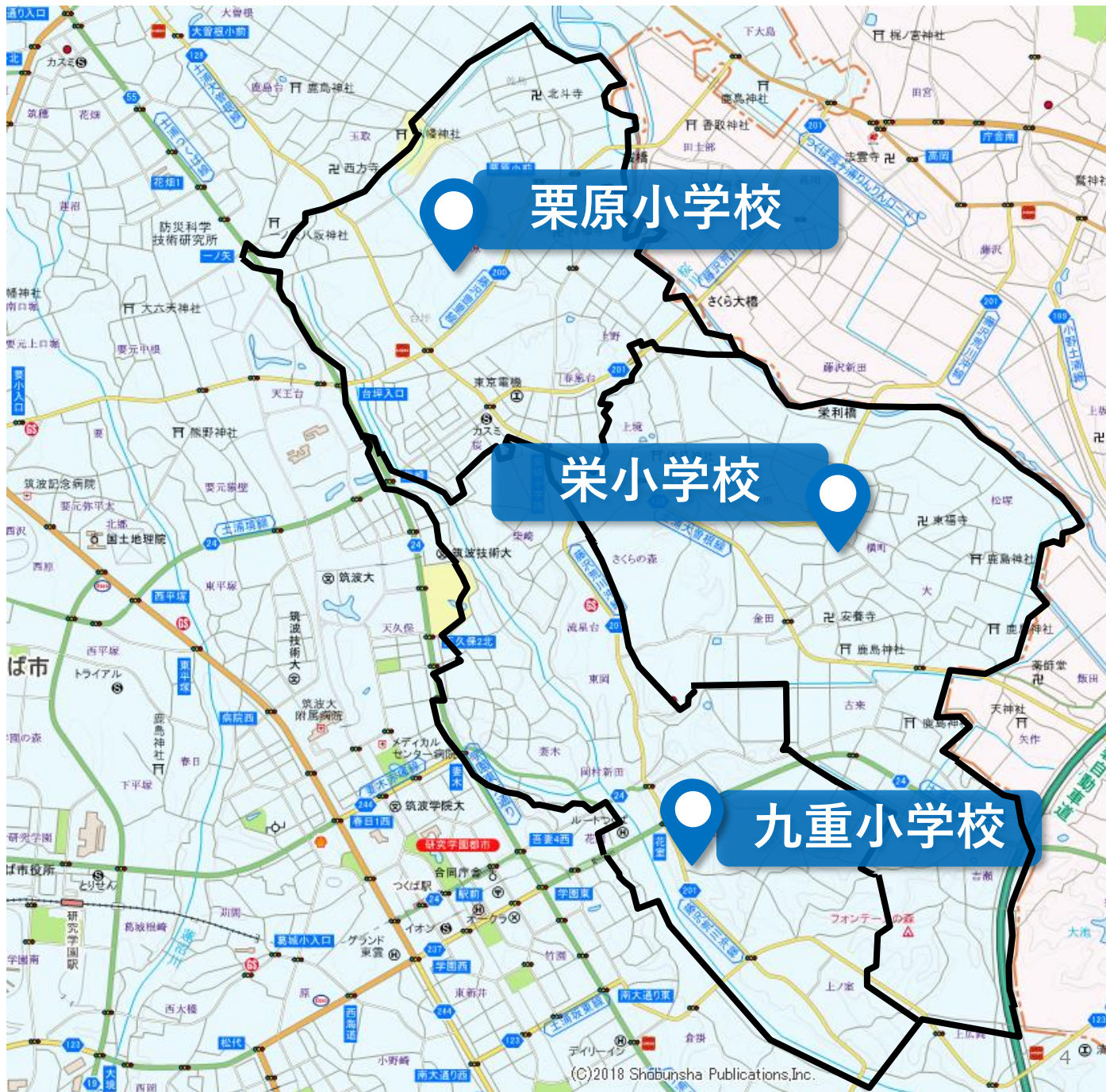
次のとおり設定することが望ましいと考える。

学校名	通学区域
(仮称) 中根・金田台地区小学校	春風台、さくらの森、流星台、上野、桜1丁目、桜2丁目、桜3丁目、上境、柴崎

栗原小学校
栄小学校
九重小学校

現在の

通学区域



現在の栗原小学校 地区別児童数内訳

令和4年5月時点

単位：人

行政区	1年	2年	3年	4年	5年	6年	合計
上野	0	0	1	1	1	1	4
栗原	10	4	15	6	7	11	53
セントラルタウン (小太郎団地)	1	2	1	0	2	0	6
桜1丁目	18	10	7	12	5	7	59
桜2丁目	4	5	3	6	6	4	28
桜3丁目	5	5	7	4	7	6	34
春風台	29	31	28	25	22	13	148
その他	0	1	0	2	1	0	4
合計	67	58	62	56	51	42	336

現在の栄小学校 地区別児童数内訳

令和4年5月時点

単位：人

行政区	1年	2年	3年	4年	5年	6年	合計
上境	0	0	2	0	0	1	3
中根	4	5	5	2	7	4	27
栄	1	2	4	6	1	4	18
松栄	4	6	1	5	2	1	19
松塚	2	5	6	1	4	8	26
横町	3	6	2	3	2	5	21
大	1	5	5	3	7	3	24
金田	4	3	3	11	3	8	32
古来	7	8	8	8	7	8	46
吉瀬	2	4	1	1	7	4	19
さくらの森	3	10	2	5	1	1	22
その他	1	4	3	3	1	2	14
合計	32	58	42	48	42	49	271

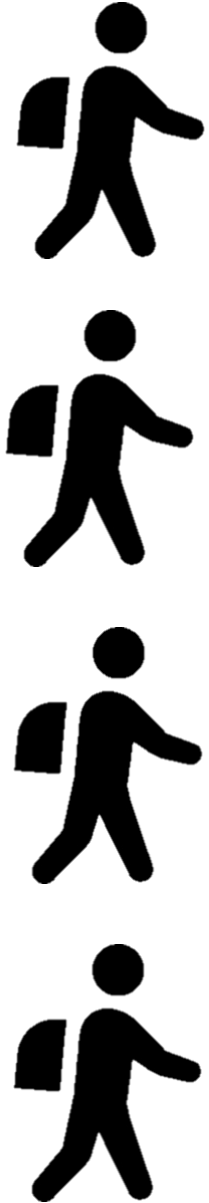
現在の九重小学校 地区別児童数内訳

令和4年5月時点

単位：人

行政区	1年	2年	3年	4年	5年	6年	合計
上ノ室	19	19	23	16	21	18	116
花室	2	7	5	6	5	10	35
妻木	5	3	1	4	2	5	20
東岡	5	3	2	3	1	2	16
柴崎	0	3	1	11	6	6	27
流星台	16	7	3	4	0	2	32
その他	1	0	4	1	1	4	11
合計	48	42	39	45	36	47	257

学区分割後



学区分割後

■栗原小学校 児童数・学級数推計 単位：人

学年	令和8年度		令和9年度		令和10年度		令和4年5月1日現在 在籍児童数	
	児童数	学級数	児童数	学級数	児童数	学級数	児童数	学級数
1年	6	1	1	1	3	1	67	2
2年	8	1	6		1		58	2
3年	8		8	1	6	62	2	
4年	8	1	8		8	56	2	
5年	10	1	8	1	8	51	2	
6年	5		10	1	8	42	2	
合計	45	4	41	4	34	3	336	12

< R4在籍児童数及び住民基本台帳人口より >

学区分割後

■栄小学校 児童数・学級数推計 単位：人

学年	令和8年度		令和9年度		令和10年度		令和4年5月1日現在 在籍児童数	
	児童数	学級数	児童数	学級数	児童数	学級数	児童数	学級数
1年	50	2	27	1	36	2	32	1
2年	42	2	50	2	27	1	58	2
3年	43	2	42	2	50	2	42	2
4年	34	1	43	2	42	2	48	2
5年	29	1	34	1	43	2	42	2
6年	48	2	29	1	34	1	49	2
合計	246	10	225	9	232	10	271	11

< R4在籍児童数及び住民基本台帳人口より >

学区分割後

■九重小学校 児童数・学級数推計 単位：人

学年	令和8年度		令和9年度		令和10年度		令和4年5月1日現在 在籍児童数	
	児童数	学級数	児童数	学級数	児童数	学級数	児童数	学級数
1年	31	1	22	1	27	1	48	2
2年	29	1	31	1	22	1	42	2
3年	26	1	29	1	31	1	39	2
4年	33	1	26	1	29	1	45	2
5年	32	1	33	1	26	1	36	1
6年	32	1	32	1	33	1	47	2
合計	183	6	173	6	168	6	257	11

< R4在籍児童数及び住民基本台帳人口より >

学区分割後

■ (仮称) 中根・金田台地区小学校 児童数・学級数推計

単位：人





学年	令和8年度		令和9年度		令和10年度	
	児童数	学級数	児童数	学級数	児童数	学級数
1年	104	3	130	4	132	4
2年	125	4	104	3	130	4
3年	118	4	125	4	104	3
4年	104	3	118	4	125	4
5年	76	3	104	3	118	4
6年	73	3	76	3	104	3
合計	600	20	657	21	713	22

< R4在籍児童数及び住民基本台帳人口より >

(仮称)
中根・金田台地区区小学校の
建設概要について



(仮称) 中根・金田台地区小学校

-  校舎、グラウンド、プール等を整備予定
-  将来的な桜中学校移転を想定した配置計画
-  地域に開かれた学校づくり
-  計画的な学校整備

開校までのスケジュールについて



年度	令和4年度 (2022年度)	令和5年度 (2023年度)	令和6年度 (2024年度)	令和7年度 (2025年度)	令和8年度 (2026年度)
校舎建設工事等		基本・実施設計	工事		
学校名の決定 (条例改正)					
通学区域の検討・決定 (規則改正)					
報告会					
保護者説明会					
地域住民説明会					
開校準備委員会					

開
校



新設校開校後の栗原小学校について



学区分割後

■栗原小学校 児童数・学級数推計

単位：人

学年	令和8年度		令和9年度		令和10年度	
	児童数	学級数	児童数	学級数	児童数	学級数
1年	6	1	1	1	3	1
2年	8	1	6		1	
3年	8		8	1	6	1
4年	8	1	8		8	
5年	10	1	8	1	8	1
6年	5		10	1	8	
合計	45	4	41	4	34	3

< R4在籍児童数及び住民基本台帳人口より >

学区分割後

■栗原小学校 児童数・学級数推計

単位：人

学年	令和8年度		令和9年度		令和10年度	
	児童数	学級数	児童数	学級数	児童数	学級数
1年	6	1	1	1	3	複式学級 1
2年	8	1	6		1	
3年	8		8	1	6	複式学級 1
4年	8	1	8		8	
5年	10	1	8	1	8	複式学級 1
6年	5		10	1	8	
合計	45	4	41	4	34	3

< R4在籍児童数及び住民基本台帳人口より >

小規模ならではの良さ

- 学校の特徴ある取組を実践しやすい
- 教師と児童がお互いをよく理解しあって、人間関係が深まりやすい
- 一人一人が主役になる機会が多い
- 教職員の目が児童一人一人に行き渡り、きめ細かく指導しやすい
- 全教職員で全児童に関わり、学校全体が温かい1つの集団としてまとまりやすい

心配が予想されること

- 交友関係が限定されやすく、多様な人や考えと触れる機会が少なくなる
- 運動会などで大人数が必要な競技ができない
- 行事が盛り上がり欠ける
- 遠足や宿泊学習などの費用が割高になる

心配を解消するために

- 方法を工夫して少人数でも魅力ある授業や行事を実践
- 一人一台のタブレットを活用して、他校の児童や外部の人たちと交流
- 一人一人の活躍の場を増やしたり地域の人と一緒に活動したりして、児童のやりがいの向上
- 他校と合同での行事の実施

目指したい小規模ならではの教育

- 異学年の児童とともに生活し、学びあう機会を大切にする教育
- 一人一人が活躍する場を作り、自主性、主体性を伸ばす教育
- 地域と一体となって児童を育てる教育

どんな授業や行事を行うか？

＜他市町村の例＞

- 地域と連携した米作り
(田植えから稲刈りまで全工程)
- 留学生による英語の授業
- 大学との連携授業
- コミュニケーション科を設定、落語などを通して表現力、伝える力を育成
- 川魚の飼育や作陶教室など体験型の学習
- プログラミング教育に力を入れ「論理的に物事を考える力」を育成

説明会資料および質疑応答の内容については、市ホームページに近日中に掲載します。

本日の説明内容に関するご質問・ご意見については、いばらき電子申請サービスからもお問い合わせいただけます。

回答については個別の回答ではなく、市ホームページ上での公表をもって回答とさせていただきます。

▶ [つくば市ホームページ](https://www.city.tsukuba.lg.jp/kosodate/kyoiku/1015086/1018422/index.html)

[https://www.city.tsukuba.lg.jp/
kosodate/kyoiku/1015086/1018422/
index.html](https://www.city.tsukuba.lg.jp/kosodate/kyoiku/1015086/1018422/index.html)



ありがとうございました



つくば市教育局