

(仮称)

みどりの南小学校

みどりの南中学校

開校に関する説明会

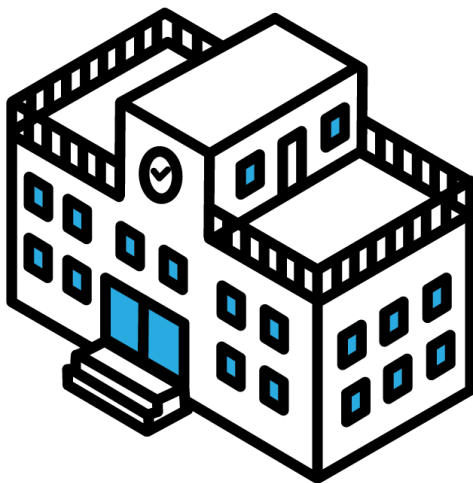
つくば市教育局



説明会次第

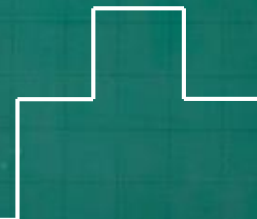
1. 開会
2. あいさつ
3. 職員紹介
4. 説明事項
 - (1) 通学区域について
 - (2) 建設概要について
5. 質疑応答
6. 閉会

(仮称) みどりの南小学校、みどりの南中学校
開校に関する説明会



つくば市教育局

(仮称)
みどりの南小学校、みどりの南中学校
開校に伴う通学区域について



現状及び通学区域設定の考え方

つくばエクスプレス沿線の住宅開発に伴い、児童生徒数が近年は急激に増加している。引き続き住宅等の建設も予想され、大規模校化している学校は、より一層の大規模校化になると想定され、新たな学校の建設が必要な状況である。

(仮称) みどりの南小学校、みどりの南中学校は、令和6年4月に開校を予定している。建設地は、つくばエクスプレス沿線開発区域である萱丸地区南部、みどりの南地内にあり、現在はみどりの学園義務教育学校の通学区域内に位置する。

(仮称) みどりの南小学校、みどりの南中学校の通学区域を検討するに当たり、みどりの学園義務教育学校の通学区域を分割する方針とし、両校からの通学距離や通学経路、地域の地理的特性を中心に、両校の児童生徒数の推計値から通学区域を設定した。

令和2年度つくば市学区審議会

第1回 令和2年10月8日開催

第2回 令和2年11月17日開催

第3回 令和2年12月25日開催

第4回 令和3年2月9日開催

第5回 令和3年3月24日開催

▶ [つくば市学区審議会ホームページ](https://www.city.tsukuba.lg.jp/kosodate/kyoiku/mezasu/1013447.html)

<https://www.city.tsukuba.lg.jp/kosodate/kyoiku/mezasu/1013447.html>



(仮称) みどりの南小学校、みどりの南中学校 開校に伴う通学区域について諮問

▶ 諮問理由

つくばエクスプレス沿線開発地区である萱丸地区内に、令和6年4月に(仮称)みどりの南小学校、みどりの南中学校が開校予定であり、みどりの学園義務教育学校の通学区域を分割し、新たに通学区域を設定する必要があるため

▶ 通学区域案

学校名	通学区域
(仮称) みどりの南小学校	中野 片田 西栗山 飯田 根崎 みどりの東 みどりの南 みどりの中央51番地以降
(仮称) みどりの南中学校	(仮称) みどりの南小学校区、谷田部南小学校区

つくば市学区審議会答申

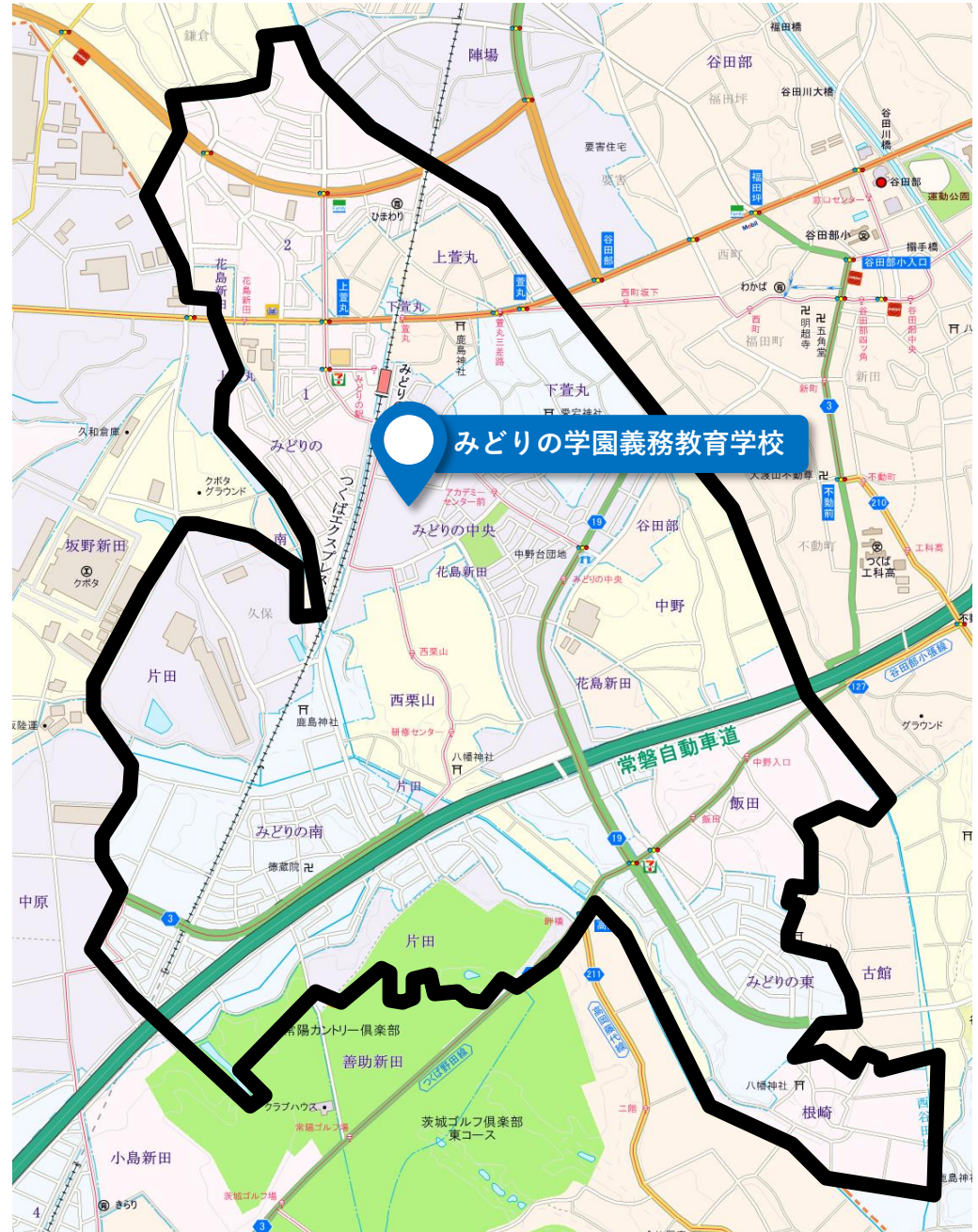
次のとおり設定することが望ましいと考える。

学校名	通学区域
(仮称) みどりの南小学校	中野 片田 西栗山 飯田 根崎 みどりの東 みどりの南
(仮称) みどりの南中学校	(仮称) みどりの南小学校区、谷田部南小学校区

みどりの学園 義務教育学校

現在の

通学区域



(仮称)
みどりの南小学校
みどりの南中学校

通学区域 (案)



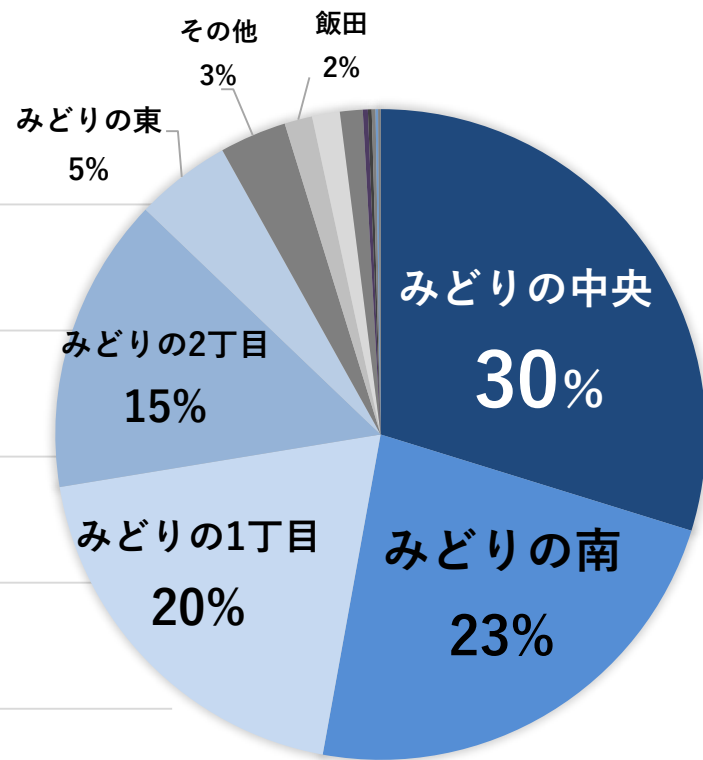
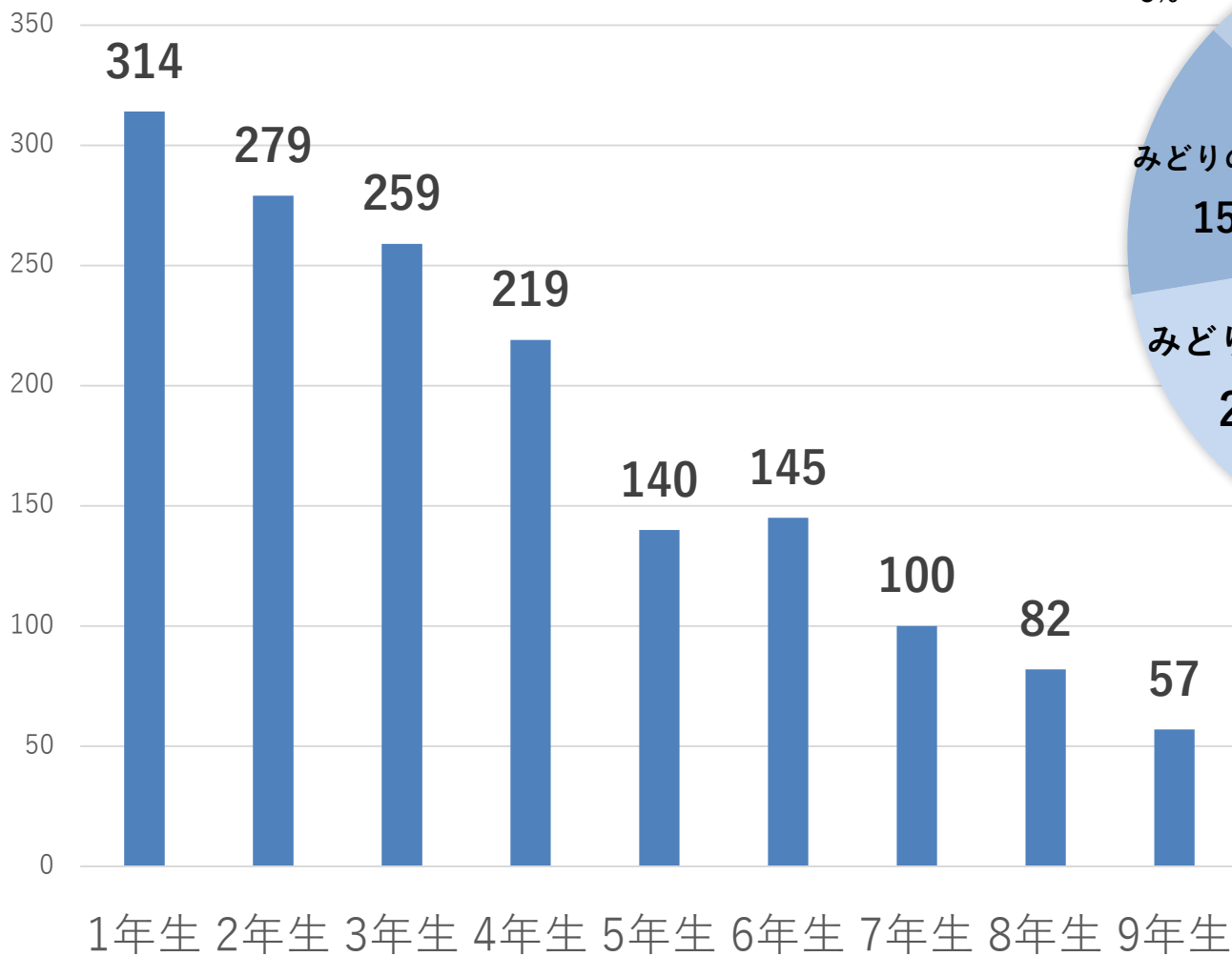
現在のみどりの学園義務教育学校 地区別児童生徒数内訳

令和3年5月時点 単位：人

	学 年	1年生	2年生	3年生	4年生	5年生	6年生	7年生	8年生	9年生	合計
地 区 名	飯田	0	3	3	4	2	1	2	5	2	22
	中野	0	4	1	4	3	2	3	3	2	22
	片田	0	0	0	0	0	0	1	0	1	2
	上萱丸	2	3	1	4	1	2	1	2	2	18
	下萱丸	0	0	0	0	0	1	0	3	0	4
	花島新田	0	0	0	1	0	0	0	1	1	3
	西栗山	0	0	0	0	0	1	0	1	0	2
	根崎	0	1	1	0	0	1	0	0	0	3
	みどりの1丁目	45	49	51	49	30	38	26	19	5	312
	みどりの2丁目	64	35	39	25	24	21	9	13	5	235
	みどりの中央	94	81	83	75	36	38	27	21	20	475
	みどりの東	15	20	12	7	8	5	6	1	2	76
	みどりの南	93	80	58	42	33	24	20	9	9	368
その他	1	3	10	8	3	11	5	4	8	53	
	合 計	314	279	259	219	140	145	100	82	57	1,595

現在のみどりの学園義務教育学校 地区別児童生徒数内訳

< 学年別 >



< 地区別割合 >

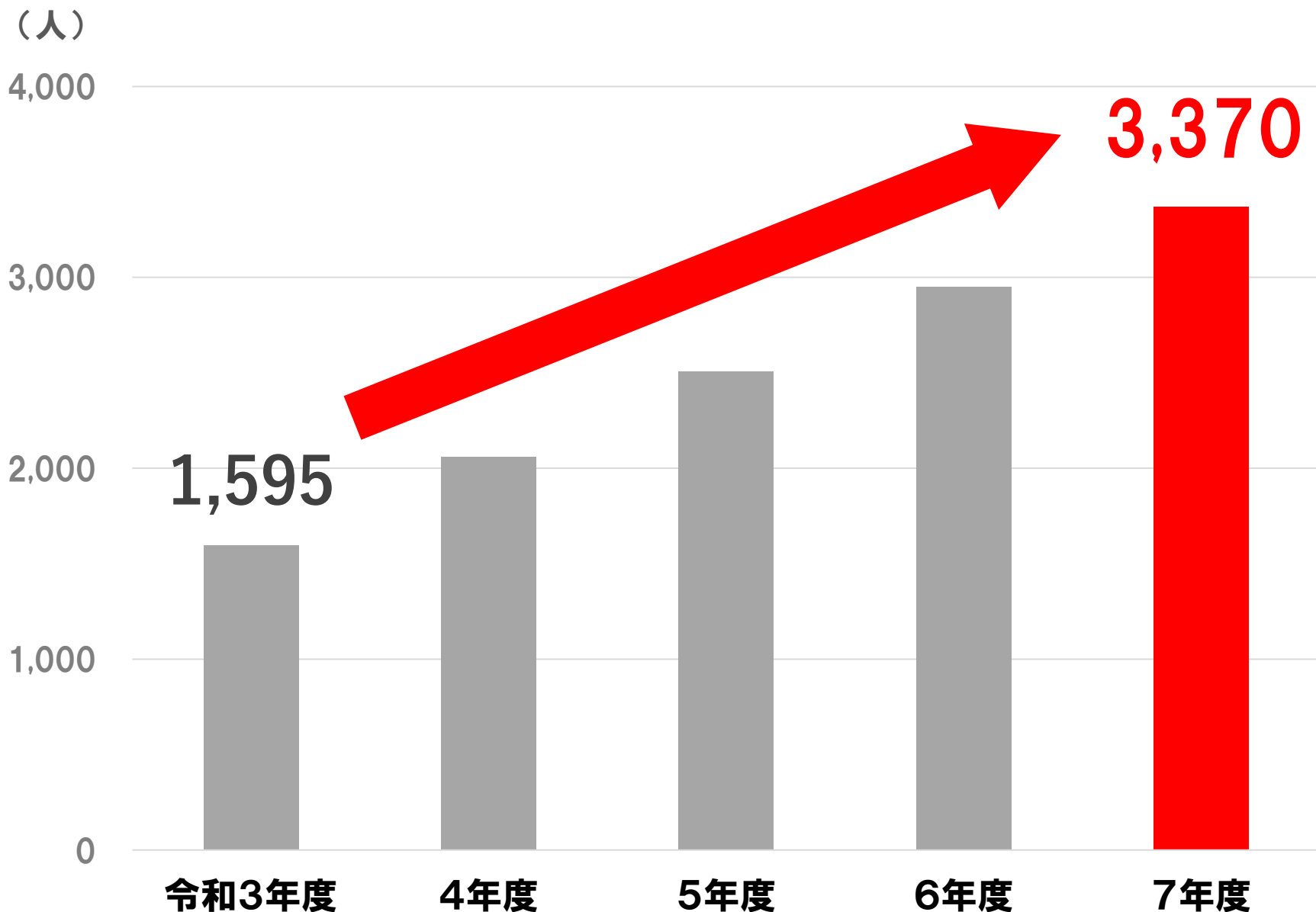
■みどりの学園義務教育学校 児童生徒数推計

単位：人

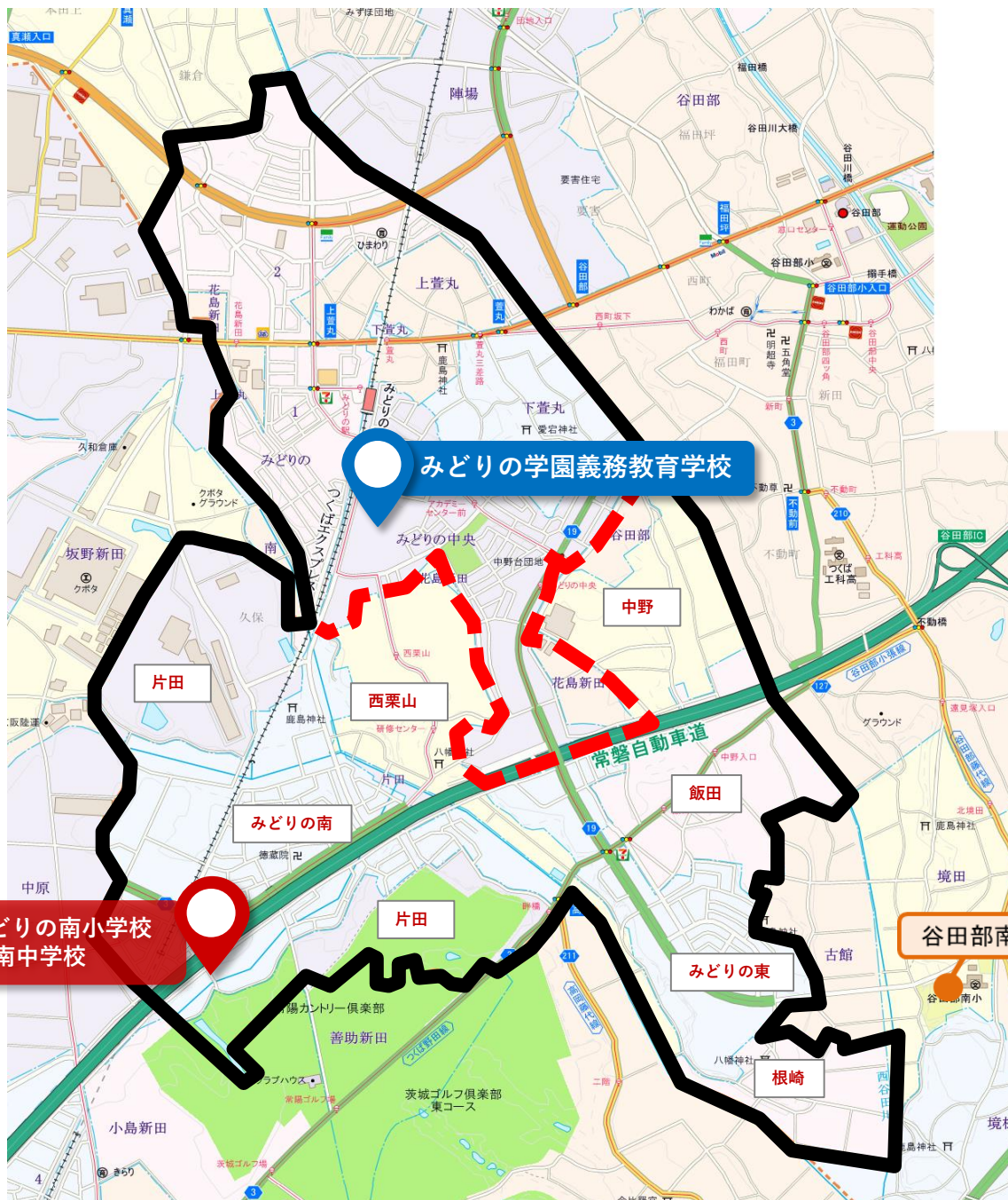
	令和4年度	5年度	6年度	7年度
1年	463	507	548	559
2年	369	471	512	548
3年	297	374	474	512
4年	255	306	380	474
5年	219	257	306	380
6年	143	225	261	306
小学計	1,746	2,140	2,481	2,779
7年	122	132	210	246
8年	107	126	135	210
9年	84	107	126	135
中学計	313	365	471	591
小中合計	2,059	2,505	2,952	3,370

※計画戸数100%を達成するのに令和元年から6年間を要する場合で計算。

みどりの学園義務教育学校 児童生徒数推計



学区分割後



■ (学区分割後) みどりの学園 児童数・学級数推計

単位：人 ()内は学級数

	令和4年度	5年度	6年度	7年度
1年	3 1 9 (1 0)	3 5 0 (1 0)	3 7 8 (1 1)	3 8 6 (1 2)
2年	2 5 5 (8)	3 2 5 (1 0)	3 5 3 (1 1)	3 7 8 (1 1)
3年	2 0 5 (6)	2 5 8 (8)	3 2 7 (9)	3 5 3 (9)
4年	1 7 6 (5)	2 1 1 (6)	2 6 2 (8)	3 2 7 (9)
5年	1 5 1 (5)	1 7 7 (5)	2 1 1 (6)	2 6 2 (8)
6年	9 9 (3)	1 5 5 (5)	1 8 0 (6)	2 1 1 (6)
小学計	1,2 0 5 (37)	1,4 7 6 (44)	1,7 1 1 (51)	1,9 1 7 (55)

	令和4年度	5年度	6年度	7年度
7年	8 4 (3)	9 1 (3)	1 4 5 (5)	1 7 0 (5)
8年	7 4 (2)	8 7 (3)	9 3 (3)	1 4 5 (5)
9年	5 8 (2)	7 4 (2)	8 7 (3)	9 3 (3)
中学計	2 1 6 (7)	2 5 2 (8)	3 2 5 (1 1)	4 0 8 (1 3)

小中合計	1,4 2 1 (44)	1,7 2 8 (52)	2,0 3 6 (62)	2,3 2 5 (68)
------	--------------	--------------	--------------	--------------

■ (学区分割後) (仮称) みどりの南小学校 児童数・学級数推計

単位：人 ()内は学級数

	令和4年度	5年度	6年度	7年度
1年	144 (5)	157 (5)	170 (5)	173 (5)
2年	114 (4)	146 (5)	159 (5)	170 (5)
3年	92 (3)	116 (4)	147 (5)	159 (5)
4年	79 (2)	95 (3)	118 (4)	147 (5)
5年	68 (2)	80 (2)	95 (3)	118 (4)
6年	44 (2)	70 (2)	81 (3)	95 (3)
小学計	541 (18)	664 (21)	770 (25)	862 (27)

■ (学区分割後) (仮称) みどりの南中学校 生徒数・学級数推計

	令和4年度	5年度	6年度	7年度
1年	52 (2)	54 (2)	76 (2)	85 (3)
2年	46 (2)	53 (2)	53 (2)	75 (2)
3年	38 (1)	46 (2)	51 (2)	52 (2)
中学計	136 (5)	153 (6)	180 (6)	212 (7)
小中合計	677 (23)	817 (27)	950 (31)	1,074 (34)

<令和2年度つくば市学区審議会資料より>

■谷田部南小学校 児童数推計

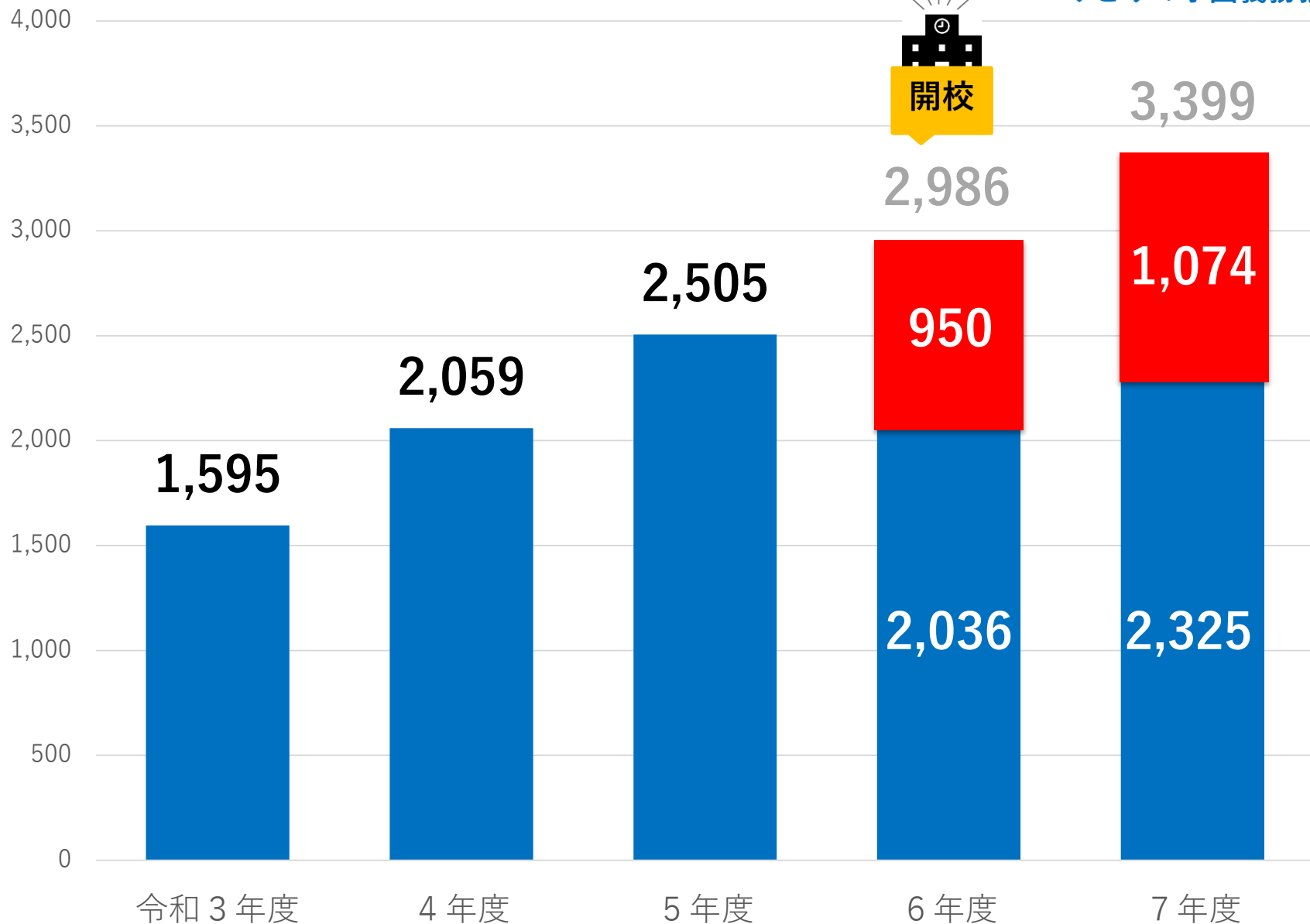
単位：人

	令和4年度	5年度	6年度	7年度
1年	11	8	9	9
2年	9	11	8	9
3年	15	9	11	8
4年	10	15	9	11
5年	16	10	15	9
6年	18	16	10	15
合計	79	69	62	61

学区分割後 児童生徒数推計

(仮称) みどりの南小学校、みどりの南中学校

みどりの学園義務教育学校

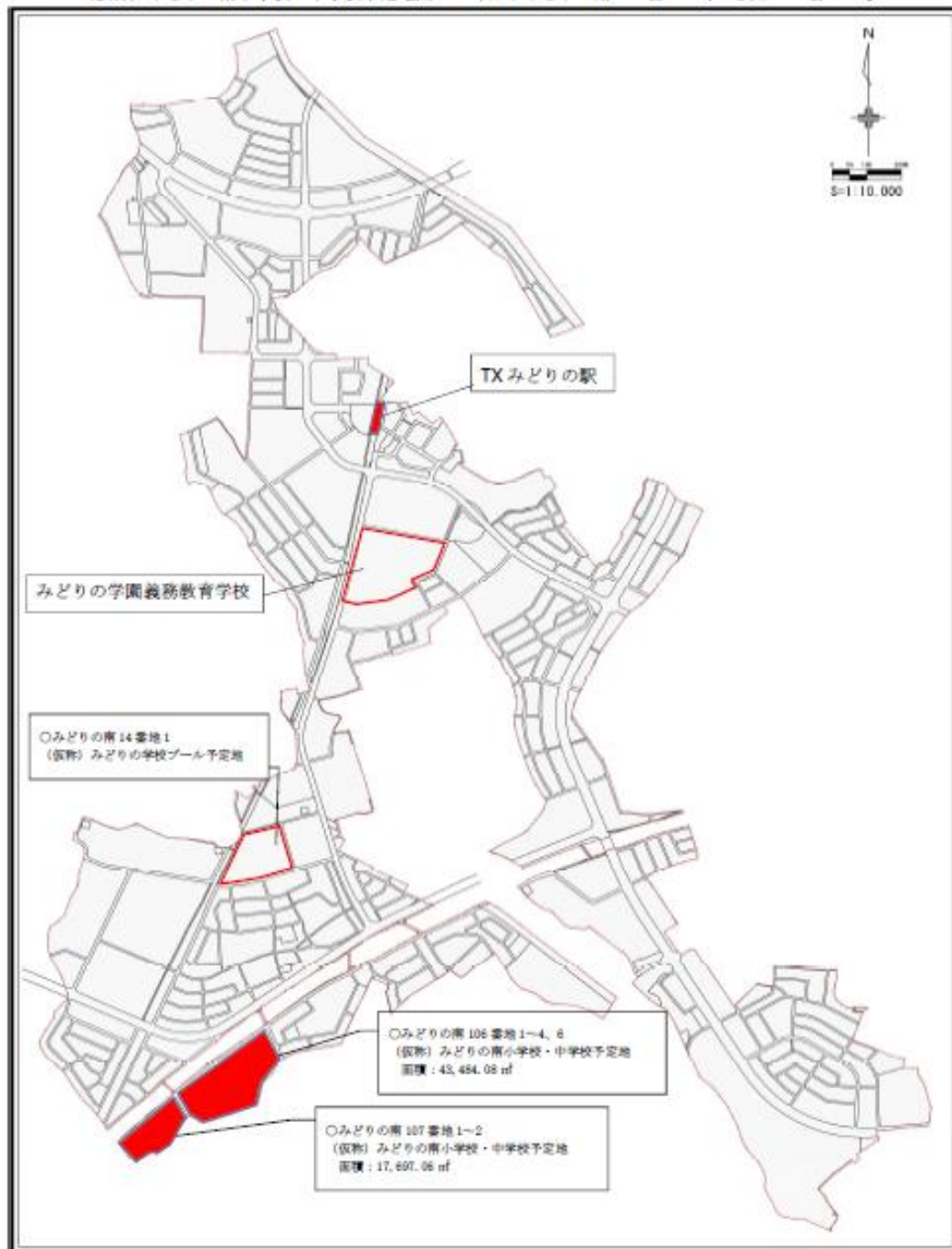


※令和6年度以降の(仮称)みどりの南中学校生徒数推計は谷田部南小学校からの進学数を含みます。

(仮称)
みどりの南小学校、みどりの南中学校
の建設概要について



(仮称) みどりの南小学校・中学校予定地図「つくばみどりの南106番1~4、6及び107番1~2」



(仮称) みどりの南小学校、みどりの南中学校

 みどりの学園義務教育学校の分離新設校

 小学校、中学校併設

 地域に開かれた学校づくり

 計画的な学校整備

(仮称) みどりの学校プール位置図・概要



○みどりの南14番地1 (C15 街区①)
 (仮称) みどりの学校プール用地
 面積: 25,000.05 m²

(仮称) みどりの学校プールの概要

■ 導入施設・整備

- 1 メインプール
 【25mプール2槽、1槽は水深調整可能な可動床とする】
- 2 幼児用プール
- 3 更衣室・トイレ・ロッカー・シャワー
- 4 トレーニング室
 【ダンスや体操などの利用が可能】
- 5 会議室
 【市民が集い交流できるコミュニティースペースとしての利用も可能】

■ スケジュール (予定)

- 1 設計 【令和2年度～令和3年度】
- 2 建設工事 【令和4年度～令和5年度】
- 3 供用開始 【令和6年4月】

説明会資料および質疑応答の内容については、市ホームページに近日中に掲載します。

本日の説明内容に関するご質問・ご意見については、学校ホームページからご確認いただける専用サイトよりお問い合わせください。

回答については個別の回答は実施せず、市ホームページ上での公表をもって回答とさせていただきます。

▶ [つくば市ホームページ](https://www.city.tsukuba.lg.jp/kosodate/kyoiku/1015086/index.html)

[https://www.city.tsukuba.lg.jp/
kosodate/kyoiku/1015086/index.html](https://www.city.tsukuba.lg.jp/kosodate/kyoiku/1015086/index.html)

