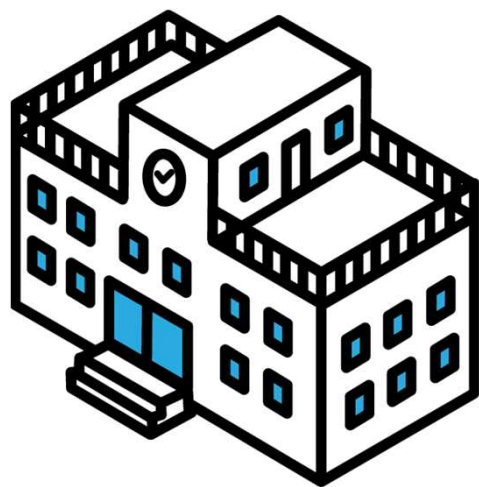
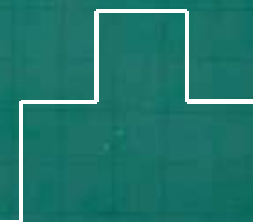


(仮称) 研究学園小学校、研究学園中学校
開校に関する説明会



つくば市教育局

(仮称)
研究学園小学校、研究学園中学校
開校に伴う通学区域について



現状及び通学区域設定の考え方

つくばエクスプレス沿線の住宅開発に伴い、児童生徒数が近年は急激に増加している。引き続き住宅等の建設も予想され、大規模校化している学校は、より一層の大規模校化になると想定され、新たな学校の建設が必要な状況である。

(仮称) 研究学園小学校、研究学園中学校は、令和5年4月に開校を予定している。建設地は、つくばエクスプレス沿線開発区域である葛城地区南部、研究学園二丁目地内にあり、現在は学園の森義務教育学校の通学区域内に位置する。

(仮称) 研究学園小学校、研究学園中学校の通学区域を検討するに当たり、学園の森義務教育学校の通学区域を分割する方針とし、両校からの通学距離や通学経路、地域の地理的特性を中心に、両校の児童生徒数の推計値から通学区域を設定した。

令和2年度つくば市学区審議会

第1回 令和2年10月8日開催

第2回 令和2年11月17日開催

第3回 令和2年12月25日開催

第4回 令和3年2月9日開催

第5回 令和3年3月24日開催

▶ [つくば市学区審議会ホームページ](https://www.city.tsukuba.lg.jp/kosodate/kyoiku/mezasu/1013447.html)

<https://www.city.tsukuba.lg.jp/kosodate/kyoiku/mezasu/1013447.html>



(仮称) 研究学園小学校、研究学園中学校開校に伴う通学区域について諮問

▶ 諮問理由

つくばエクスプレス沿線開発地区である葛城地区内に、令和5年4月に(仮称) 研究学園小学校研究学園中学校が開校予定であり、学園の森義務教育学校の通学区域を分割し、新たに通学区域を設定する必要があるため

▶ 通学区域案

学校名	通学区域
(仮称) 研究学園小学校	研究学園一丁目 研究学園二丁目 研究学園三丁目 研究学園五丁目 (1番地から18番地) 学園南一丁目 中東原新田 面野井 (県道土浦坂東線エキスポ大通り北側)
(仮称) 研究学園中学校	(仮称) 研究学園小学校区

つくば市学区審議会答申

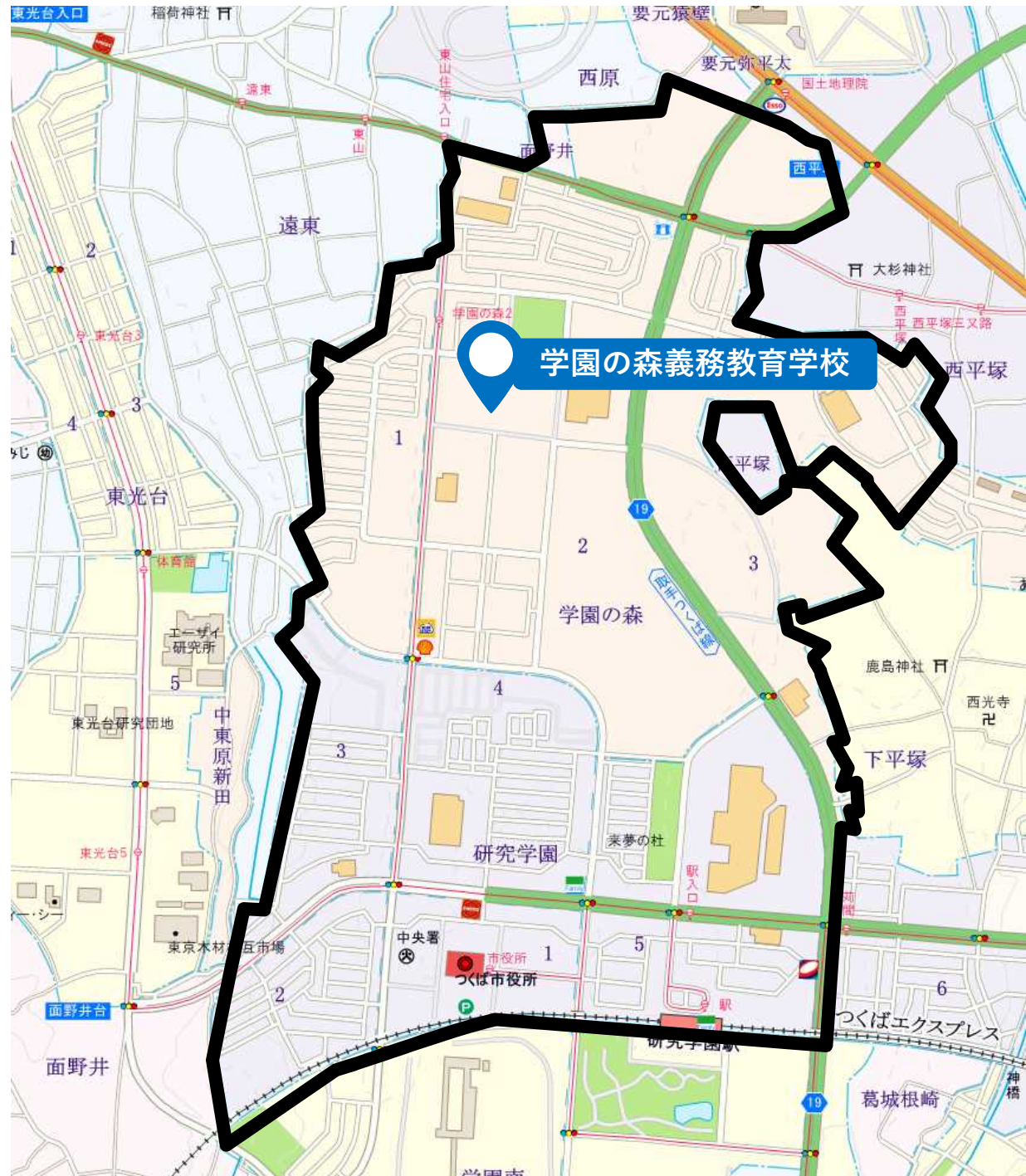
諮問案のとおり設定することが望ましいと考える。

学校名	通学区域
(仮称) 研究学園小学校	研究学園一丁目 研究学園二丁目 研究学園三丁目 研究学園五丁目 (1番地から18番地) 学園南一丁目 中東原新田 面野井 (県道土浦坂東線エキスポ大通り北側)
(仮称) 研究学園中学校	(仮称) 研究学園小学校区

学園の森 義務教育学校

現在の

通学区域



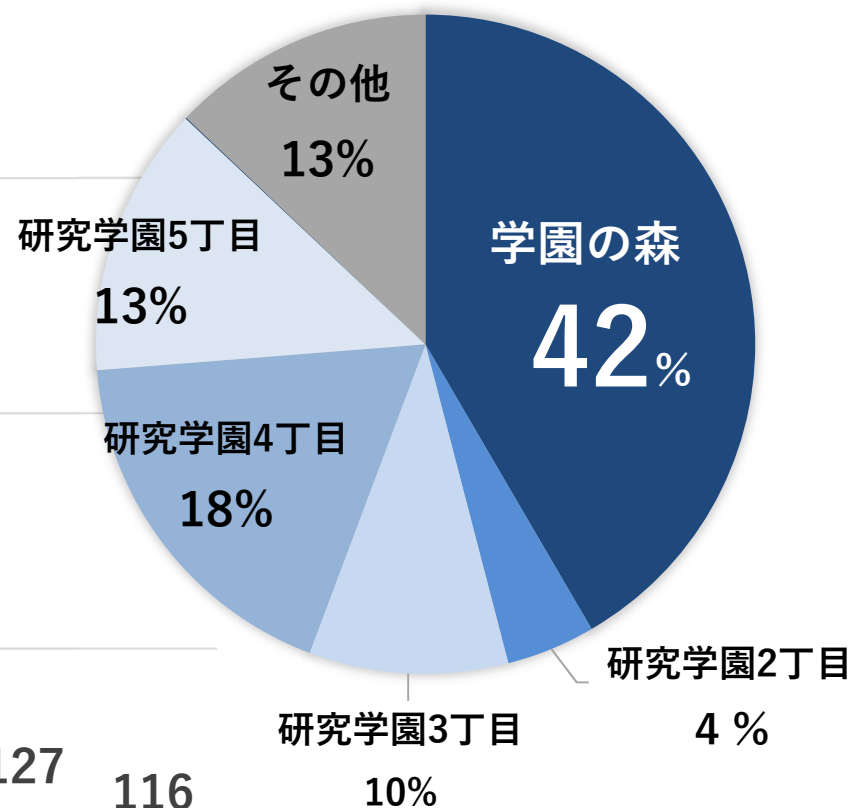
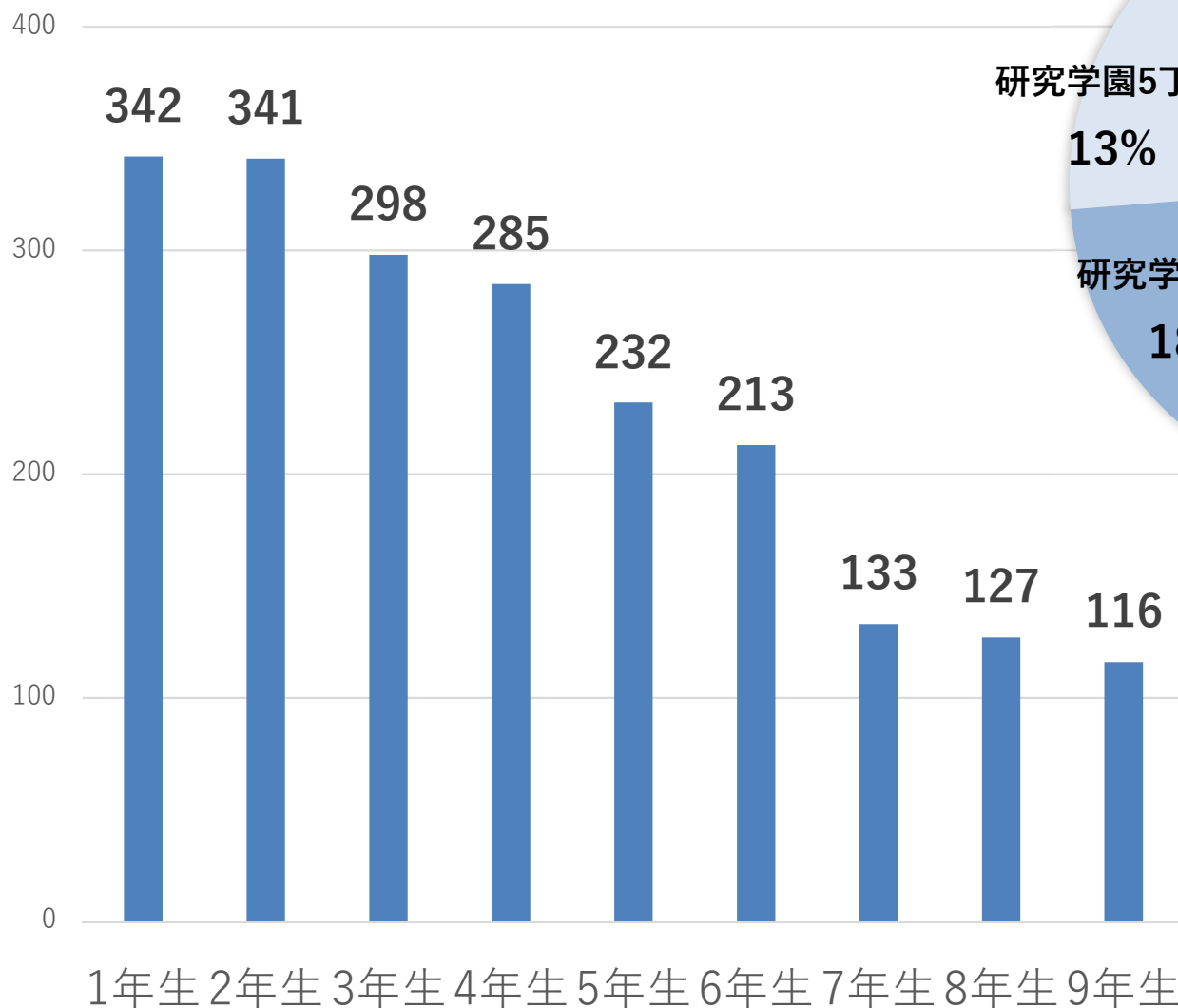
現在の学園の森義務教育学校 地区別児童生徒数内訳

令和3年5月時点 単位：人

	学 年	1年生	2年生	3年生	4年生	5年生	6年生	7年生	8年生	9年生	合計
地 区 名	学園の森	178	148	124	135	102	65	43	41	32	868
	研究学園1丁目	0	0	0	0	0	0	0	0	0	0
	研究学園2丁目	11	21	11	9	10	13	11	1	4	91
	研究学園3丁目	38	44	29	27	20	17	13	10	6	204
	研究学園4丁目	63	64	60	41	42	43	19	24	20	376
	研究学園5丁目	29	38	39	35	40	35	22	20	19	277
	東平塚	0	0	0	0	0	0	0	1	0	1
	その他	23	26	35	38	18	40	25	30	35	270
	合 計	342	341	298	285	232	213	133	127	116	2,087

現在の学園の森義務教育学校 地区別児童数内訳

< 学年別 >



< 地区別割合 >

■ 学園の森義務教育学校 児童生徒数推計

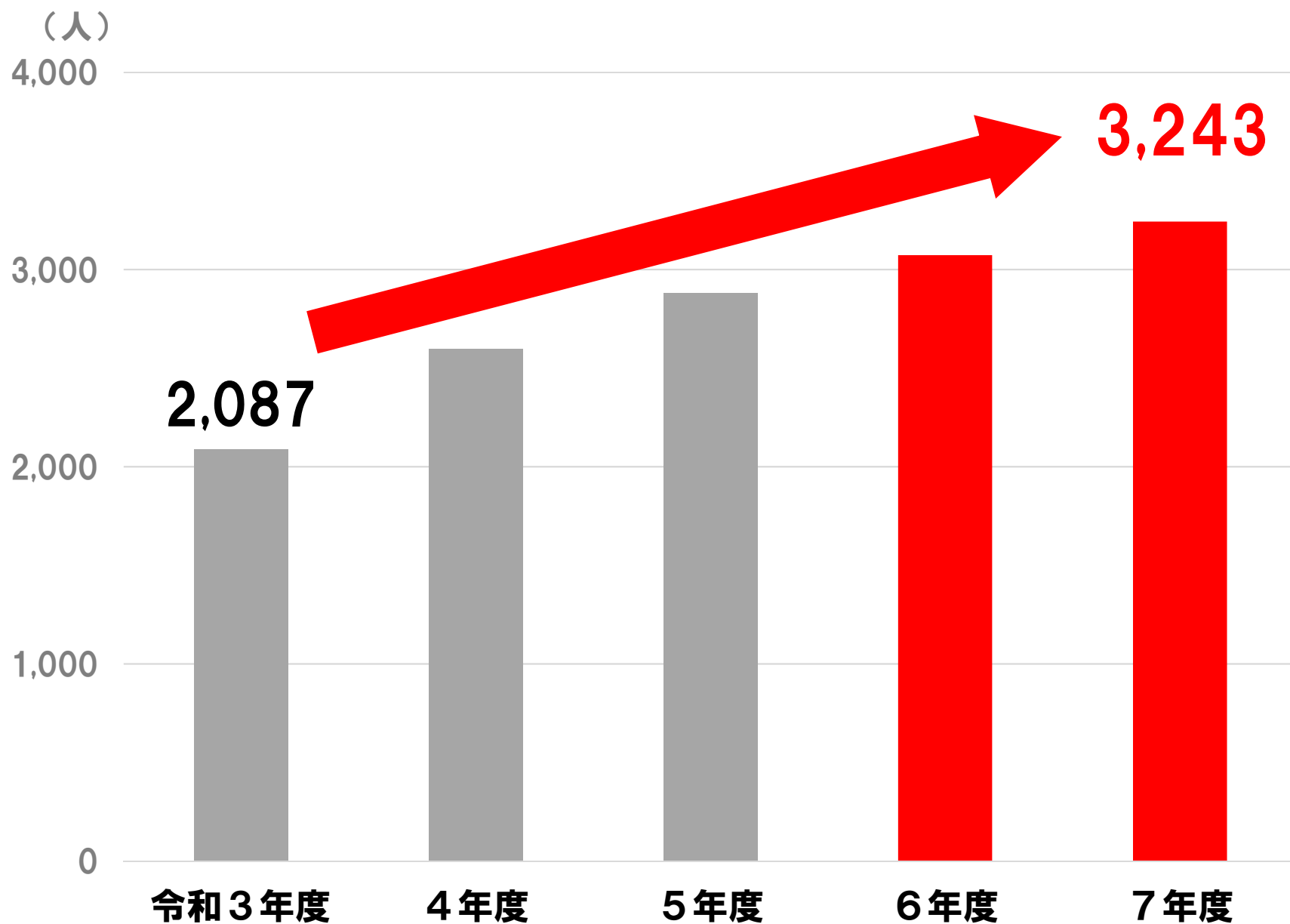
単位：人

	令和4年度	5年度	6年度	7年度
1年	385	400	390	410
2年	381	393	400	390
3年	371	393	393	400
4年	332	375	393	393
5年	321	342	375	393
6年	249	327	342	375
小学計	2,039	2,230	2,293	2,361
7年	221	242	312	327
8年	179	225	242	312
9年	158	185	226	243
中学計	558	652	780	882
小中合計	2,597	2,882	3,073	3,243

※計画戸数100%を達成するのに令和元年から5年間を要する場合で計算。

<令和2年度つくば市学区審議会資料より>

学園の森義務教育学校 児童生徒数推計



学区分割後



■ (学区分割後) 学園の森義務教育学校 児童生徒数・学級数推計

単位：人 ()内は学級数

	令和4年度	5年度	6年度	7年度
1年	285 (9)	296 (9)	289 (9)	303 (9)
2年	282 (9)	291 (9)	296 (9)	289 (9)
3年	275 (8)	291 (9)	291 (9)	296 (9)
4年	246 (7)	278 (8)	291 (9)	291 (9)
5年	238 (7)	253 (8)	278 (8)	291 (9)
6年	184 (6)	242 (7)	253 (8)	278 (8)
小学計	1,510 (46)	1,651 (50)	1,698 (52)	1,748 (53)
7年	164 (5)	179 (6)	231 (7)	242 (7)
8年	132 (4)	167 (5)	179 (6)	231 (7)
9年	117 (4)	137 (4)	167 (5)	180 (6)
中学計	413 (13)	483 (15)	577 (18)	653 (20)
小中合計	1,923 (59)	2,134 (65)	2,275 (70)	2,401 (73)

<令和2年度つくば市学区審議会資料より>

■ (学区分割後) (仮称) 研究学園小学校 児童数・学級数推計

単位：人 ()内は学級数

	令和4年度	5年度	6年度	7年度
1年	100 (3)	104 (3)	101 (3)	107 (4)
2年	99 (3)	102 (3)	104 (3)	101 (3)
3年	96 (3)	102 (3)	102 (3)	104 (3)
4年	86 (3)	97 (3)	102 (3)	102 (3)
5年	83 (3)	89 (3)	97 (3)	102 (3)
6年	65 (2)	85 (3)	89 (3)	97 (3)
小学計	529 (17)	579 (18)	595 (18)	613 (19)

■ (学区分割後) (仮称) 研究学園中学校 生徒数・学級数推計

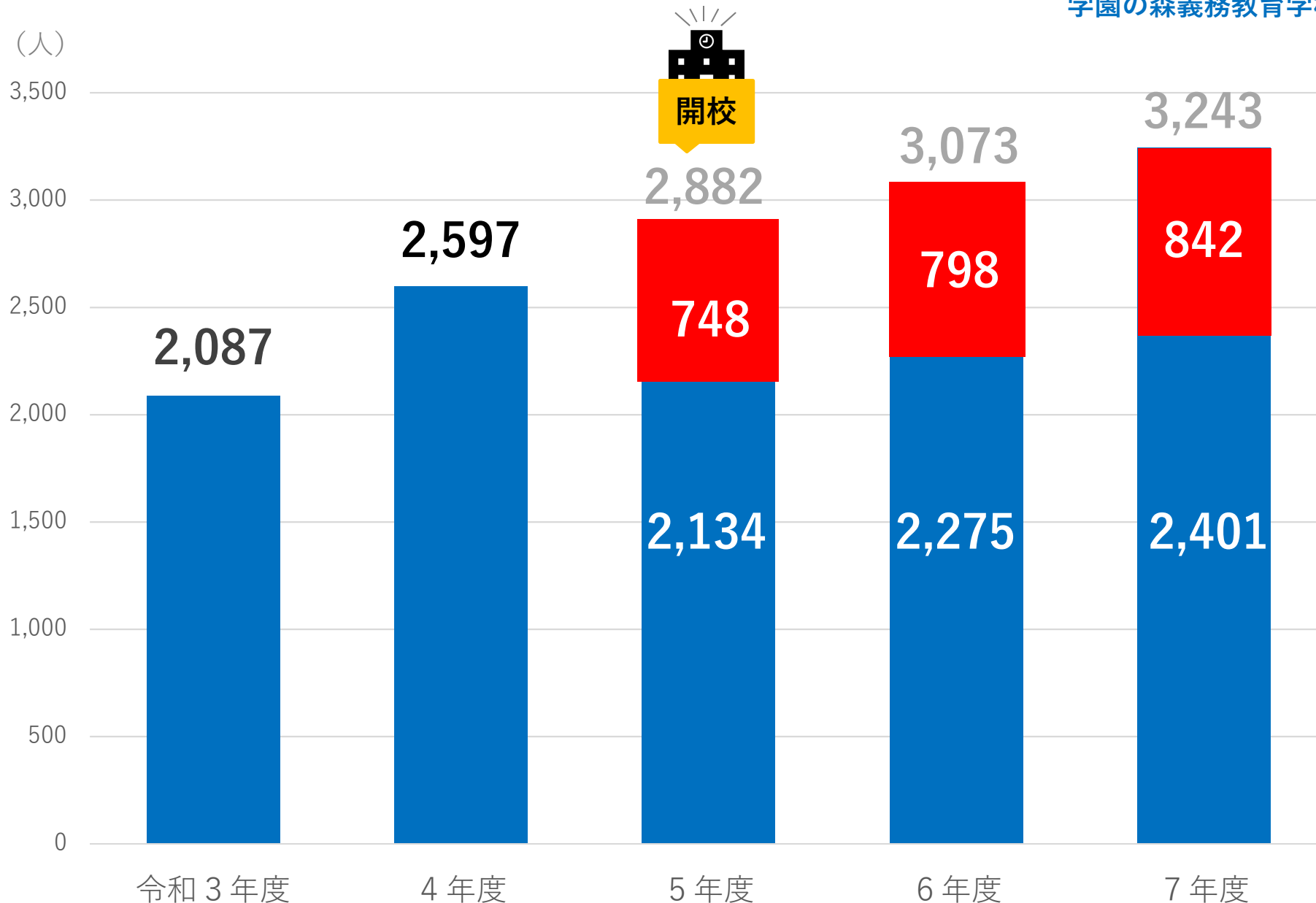
単位：人 ()内は学級数

	令和4年度	5年度	6年度	7年度
1年	57 (2)	63 (2)	81 (3)	85 (3)
2年	47 (2)	58 (2)	63 (2)	81 (3)
3年	41 (2)	48 (2)	59 (2)	63 (2)
中学計	145 (6)	169 (6)	203 (7)	229 (8)
小中合計	674 (23)	748 (24)	798 (25)	842 (27)

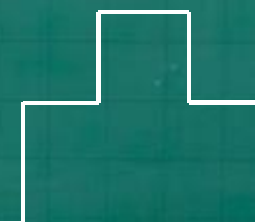
<令和2年度つくば市学区審議会資料より>

学区分割後 児童生徒数推計

(仮称) 研究学園小学校、研究学園中学校
学園の森義務教育学校



(仮称) 研究学園小学校
研究学園中学校の建設概要について

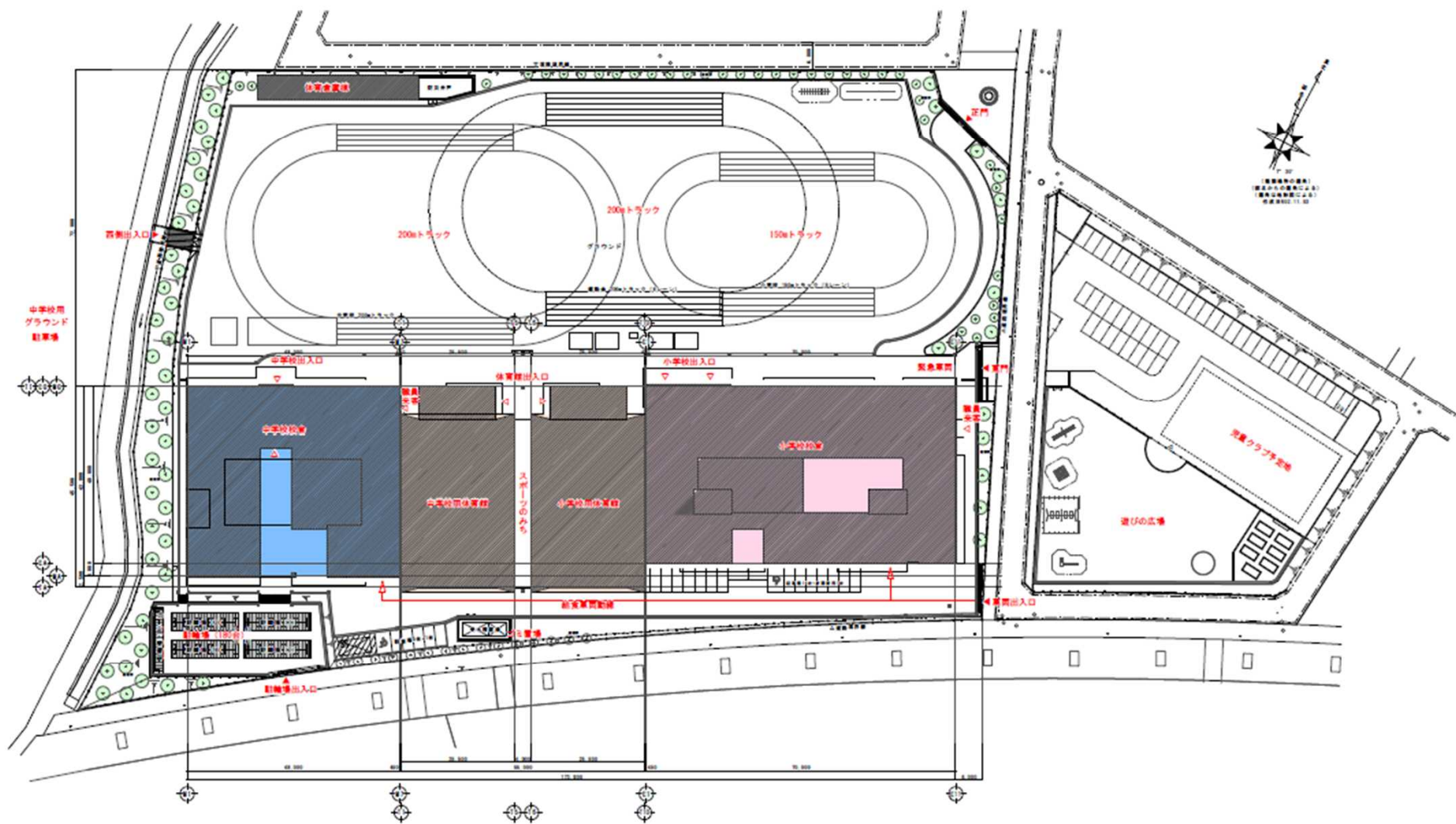


位置図

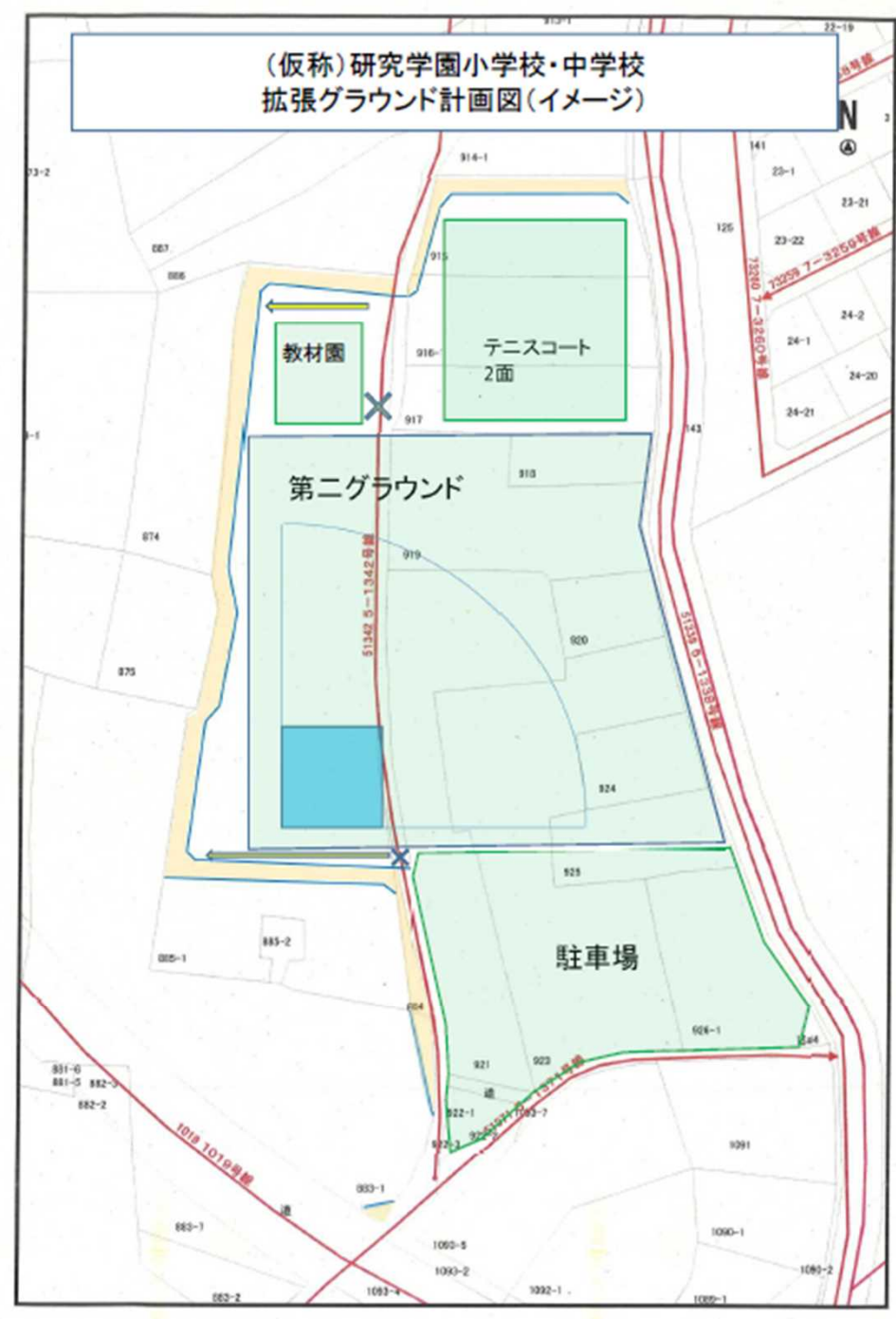


縮尺 1 : 10000
0 100 200

配置図



(仮称)研究学園小学校・中学校
拡張グラウンド計画図(イメージ)





■ 農園バス



■ 小学校中庭イメージ



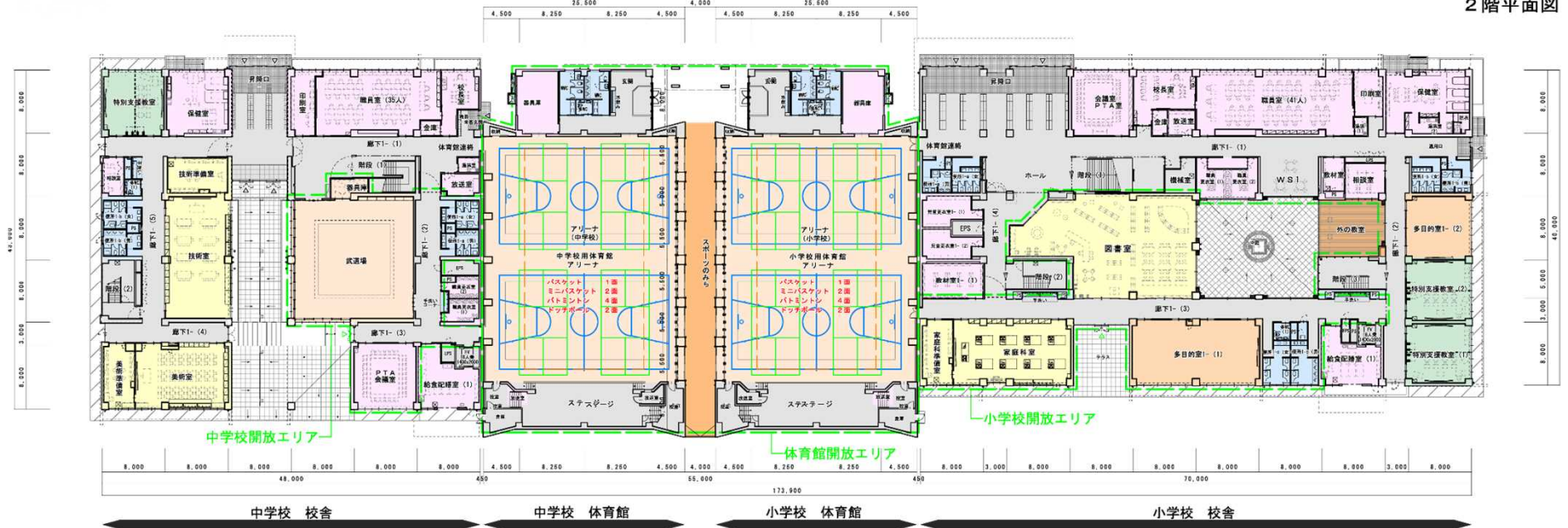
■ 正門から見たイメージ

中学校

小学校



2階平面図



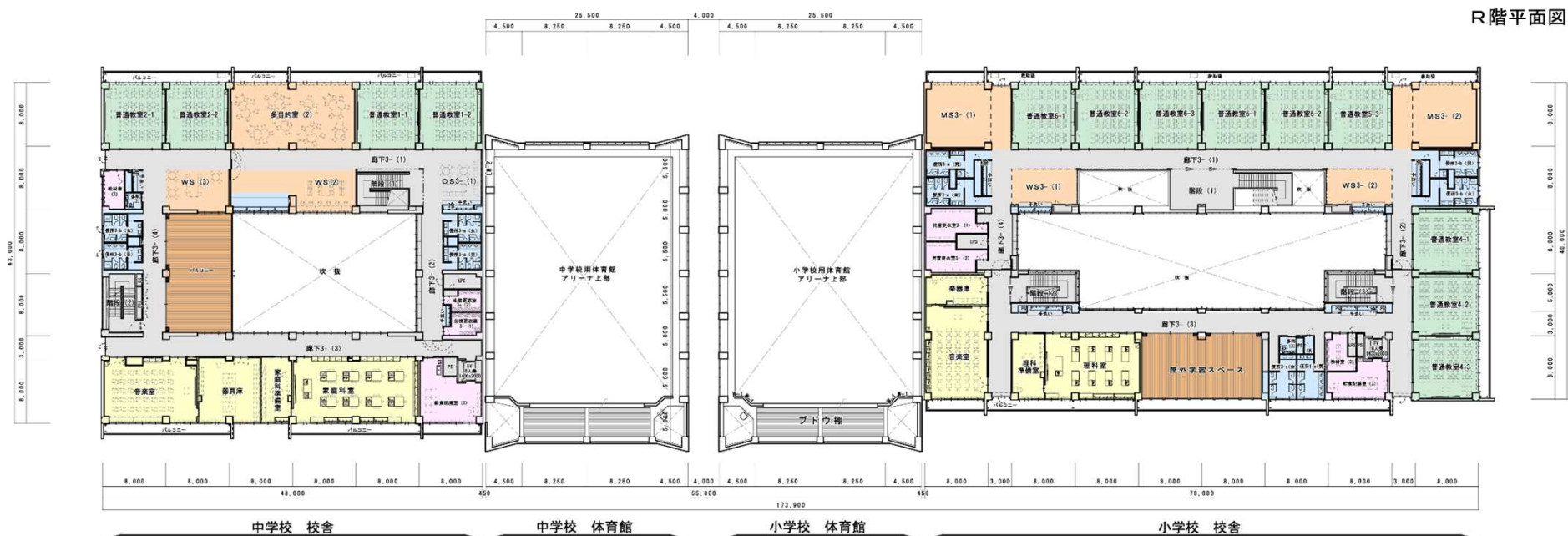
1階平面図

中学校

小学校



R階平面図



3階平面図



■ 小学校 図書室+中庭イメージ



■ 小学校 図書室 家具配置イメージ



■ 小学校 階段(1)吹抜けイメージ



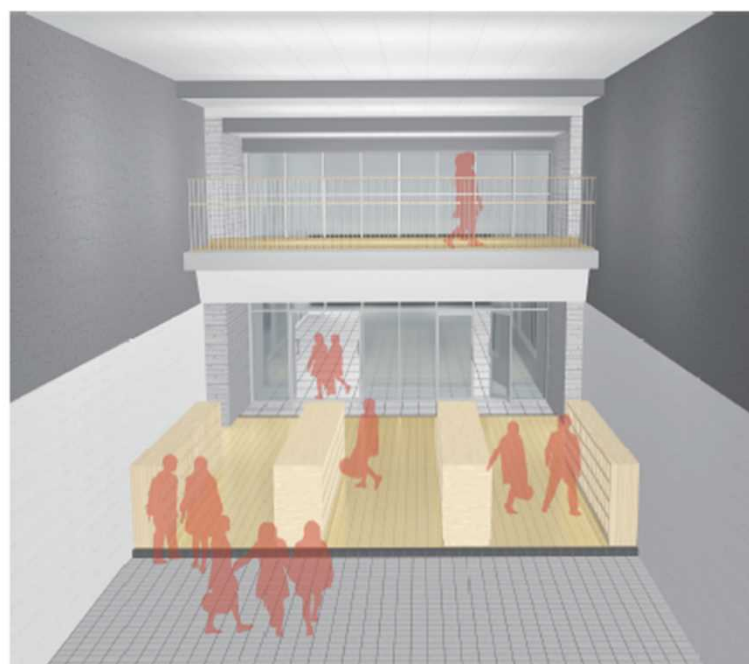
■ 小学校 階段(1)2Fイメージ



■ 小学校 WS2-(2)イメージ



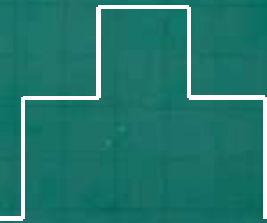
■ 中学校3FWS(2) イメージ



■ 中学校 昇降口イメージ



保護者説明会でいただいた
ご質問・ご意見





Q

学区案では、新しい学校の学区に住まいが入っています。
新しい学校への転校は強制でしょうか。
高学年となるため、今の学校に引き続き通うことはできないでしょうか。



A

指定された学校と違う学校に就学を希望される場合は、指定学校変更の申立が必要です。

指定学校変更許可基準については、こちらのURLをご確認ください。

<https://www.city.tsukuba.lg.jp/kosodate/kyoiku/shitei/1004169/1001161.html>



Q

（仮称）みどりの学校プールは、令和6年4月オープンと説明がありました。学校の開校は令和5年ですが、1年間のプール授業はどのようになりますか。また、（仮称）みどりの学校プールへの移動は、どのように行う予定ですか。



A

市内の周辺校のプールや民間プール施設等を借用することで対応したいと考えています。（仮称）みどりの学校プールへは、市で用意したバスでの移動を予定しています。移動時間を考慮し、まとめて水泳授業が実施できるよう特別日課で対応していきます。



Q

新しい学校への通学路の整備については、どのように検討していきますか。



A

1. 市職員での現場確認実施
2. 開校準備委員会での検討
3. 道路担当課や警察等への要望

開校までに整備を行っていく予定です。

Q

春日から学園の森、学園の森から新しい学校へと転校になります。児童生徒数は、計画の予想以上だったのでしょうか。この児童生徒数は正確なものかと判断して良いのでしょうか。

A

推計は、計画戸数が100%になり、100%になるのに何年かかるかを、5年刻みの4パターンで計算しました。上限で計算していますので、それ以上増えることがないのではないかと考えています。

Q

その他Q&Aについて

A

保護者説明会でいただきました
ご意見、ご質問及びその回答

URL

[https://www.city.tsukuba.lg.jp/kosodate/kyoiku/
1015086/index.html](https://www.city.tsukuba.lg.jp/kosodate/kyoiku/1015086/index.html)



ありがとうございました



つくば市教育局

