

令和4年度

下水道事業年報

つくば市下水道事業

目 次

1. 事業概要	
令和4年度事業概況	1
事業の推移	3
事業実績の推移	5
2. 機構及び職員の概要	
組織の状況	7
事務分掌（下水道事業のみ）	8
職員配置状況	11
年齢別職員構成	12
勤続年数別職員構成	12
3. 施設の概要	
管路	13
ポンプ場	18
ポンプ場位置図	20
ポンプ場流入系統図	21
雨水施設（調整池、都市下水路）	22
4. 業務統計	
改築及び維持管理	23
下水道人口普及率	24
水洗化普及状況及び普及率向上の方策	25
用途区分別有収水量	28
下水道使用料及び受益者負担金・分担金	30
5. 財務統計	
比較損益計算書	32
収益と費用	34
主な要素別費用	35
要素別費用分析	36
資本的収支明細	38
比較貸借対照表	40
固定資産明細	44

企業債明細	46
経営分析	50
6. その他	
つくば市下水道事業の種類、費用及び財源	51
事業計画及び事業実績	54
附属	
つくば市下水道事業のあゆみ	57
用語解説	58

※この年報では、特に断りのない限り、図表における数値や数量等は、令和4年度末現在のものとなります。

1 . 事 業 概 要

令和4年度事業概況

事業経営に当たっては、下水道未整備地域の下水管布設工事やストックマネジメント計画に基づき、老朽化の進む管路施設及びポンプ場の改築更新事業等を実施した。

本年度の業務実績については、接続戸数は前年実績を上回った。収支については、収益は前年度並みだったのに対し、費用はポンプ場管理費の委託料や流域下水道維持管理負担金が前年度比増となったが、昨年度に引き続き黒字となった。

（業務実績）

本年度末における処理区域内水洗化人口は、前年度末より4,831人増の208,054人、下水道普及率は、前年度末より0.31ポイント伸び86.12%となり、処理区域内水洗化戸数は、前年度末より3,097戸増の108,694戸となった。

本年度の年間有収水量は、前年度に比べ145,794 m³ (0.5%)減の26,372,274 m³で、これを用途別で見ると、上下水道ともに使用している生活用水と業務用水は、生活用水が16,118,313 m³と前年度に比べ144,656 m³ (0.9%)の増、業務用水は、3,352,368 m³と前年度に比べ123,552 m³ (3.8%)の増となっている。下水道のみ（井戸水使用）の使用量は6,901,593 m³で、前年度に比べ414,002 m³ (5.7%)の減となっている。

（建設改良事業）

本年度の建設改良費2,699,878,336円（前年度からの繰越分1,410,603,200円及び継続費逐次繰越額276,900,000円を含む。）のうち、管路建設改良費961,071,329円では、市街化調整区域（特定環境保全公共下水道）を始めとする未整備地域の下水道管布設工事を実施するとともに、老朽化が進む管渠の更生工事を実施した。

ポンプ場建設改良費716,767,021円では、ストックマネジメント計画に基づくポンプ場施設の改築・更新を実施した。

流域下水道費87,958,000円では茨城県が行う流域下水道事業に対する建設負担金の支払い、つくばエクスプレス関連公共下水道費886,271,600円ではつくばエクスプレス沿線開発事業を行った。

なお、建設改良費2,029,345,800円については地方公営企業法第26条第1項、26,185,000円については地方公営企業法第26条第2項ただし書の規定により翌年度に予算繰越しの措置をした。また、建設改良費441,460,000円については、継続費逐次繰越しの措置をした。

（経理の状況）

本年度の収益的収支については、事業収益10,744,107,980円に対し、事業費用が10,457,381,137円で、286,726,843円の黒字となっている。

資本的収支については、資本的収入が3,756,538,924円で、その内訳は、企業債2,111,500,000円（前年度からの繰越分894,400,000円含む。）、補助金1,015,670,354円（前年度からの繰越分566,332,800円含む。）、負担金等629,368,570円（前年度からの繰越分97,080,500円含む。）である。

資本的支出は、5,236,932,163円で、その内訳は、建設改良費2,699,878,336円、企業債償還金2,536,858,027円、固定資産購入費195,800円である。

なお、資本的収入額が資本的支出額に対し不足する額については、消費税及び地方消費税資本的収支調整額、繰越工事資金、損益勘定留保資金で補填している。

（経営指標に関する事項）

令和4年度決算における経営成績について、経営の健全性を示す経常収支比率は、有収水量の微減に伴う下水道使用料収入の微減及び維持管理費の増により、前年度比1.2ポイント減の101.9%となった。使用料で回収すべき経費をどの程度使用料でまかなえているかを示す経費回収率は、前年度比0.2ポイント増の99.2%となった。

一方、償却対象資産の減価償却の状況を示す有形固定資産減価償却率は前年度比 3.7 ポイント増の 11.4%、法定耐用年数を超えた管渠延長の割合を示す管渠老朽化率は前年度から変わらず 0.8%だった。現状では老朽化した施設の割合は少ないものの、同時期に建設された施設が多く、今後多数の管渠の更新が必要となる見込みのため、現在の経営状況を改善しつつ、引き続き計画的な施設更新を行っていく。

事業の推移

つくば市の下水道は、自前の処理施設を持たない流域下水道方式であり、集めた汚水（分流式）は、茨城県の整備した「霞ヶ浦常南流域」と「小貝川東部流域」の流域幹線に接続し、各処理場で浄化され、利根川（霞ヶ浦常南）、小貝川（小貝川東部）に放流している。

つくば市をとりまく自然環境は、北に水郷筑波国定公園の筑波山、東に湖では我が国第2の大きさを誇る霞ヶ浦、南には牛久沼など自然環境に恵まれ、南北に流れる小貝川、桜川、谷田川、西谷田川などの河川は、周辺の平地林、畑地あるいは水田等と一体となって落ち着いた田園風景を醸し出しており、つくばの特色と評される一方で、筑波・稲敷台地と呼ばれる標高20～30mの関東ローム層に覆われた平坦な地形は、管渠の埋設深を抑える観点から、市内全域で大規模な中継ポンプ場29か所、マンホールポンプ304か所を設置する結果となり、その数や規模の大きさでは、全国的に見ても特異である。

下水道の建設においては、国家プロジェクトであった筑波研究学園都市の建設に合わせて、事業を担った日本住宅公団（現、都市再生機構）が整備した研究学園地区・周辺開発地区（以下、「学園都市エリア」とする）と、それ以外の集落周辺をそれぞれ属する旧6か町村（筑波・大穂・豊里・谷田部・桜・莖崎）が整備した地区がある。

学園都市エリアの下水道施設については、筑波研究学園都市建設の主幹であった「筑波研究学園都市建設法」に基づき、他の多数の施設とともに整備され、1976年（昭和51年）7月に一部が供用開始された後、昭和55年8月までに全地区が供用開始された（受益者負担金は賦課せず）。

なお、この地区の維持管理業務は、当時の6か町村によって設立された一部事務組合である「筑南地方広域行政事務組合」が担い、下水道使用料の賦課徴収や本管への接続指導等（取出し、宅内排水設備確認許認可等）を行ったが、これらの施設と6か町村当時に流域施設として茨城県が所有していた市域内の管きょやポンプ施設は、（施設の建設がほぼ終了した）平成7年に筑南地方広域行政事務組合に移管され、その後旧つくば市（除く莖崎。以下、旧市）が引き継いだ。

周辺地区の整備は、町村により異なるが、概ね1975年（昭和50年）頃から進められ、1980年（昭和55年）11月以降、順次供用開始され、下水道の利用が可能となった。

2022年現在、「つくば市公共下水道」（旧市町村の公共エリアと研究学園都市公共下水道エリア）と「つくば市特定環境保全公共下水道」（旧市町村の特定環境保全公共下水道エリア）の2事業に統合、運営されている。

一方、下水道の管理運営（料金徴収や維持管理）は、学園都市エリアは筑南地方広域行政事務組合、周辺地区はそれぞれの町村で開始され、1988年（昭和63年）に筑波・大穂・豊里・谷田部・桜が合併して旧市が誕生すると、周辺地区は旧市に引き継がれ「つくば市公共下水道」に統合された結果、旧市内では、旧市が管理運営する「つくば市公共下水道」、筑南地方広域行政事務組合が管理運営する「研究学園都市公共下水道」と、事業主体の異なる2つの下水道事業が混在する状況となり、莖崎町が編入合併し、事務組合が解散する2002年（平成14年）まで15年間続いた。

以上、つくば市の下水道事業の経緯を述べたが、これらの経過により令和4年度末の整備状況は、公共下水道については、全体計画面積7,205.8haのうち処理区域面積6,585.2ha、認可区域内の整備率は91.4%であり、水洗化率99.8%となっている。

特定環境保全公共下水道については、全体計画面積2,650.5haのうち処理区域面積1,811.5ha、認可区域内の整備率は68.3%であり、水洗化率74.8%となっている。

つくば市域の下水道事業の系譜

下水道事業	事業	建設開始	供用開始	S62.11	S63.1	H14.11
筑波町	公共	S55.3.1	S62.4.1	筑波町公共下水道		つくば市下水道 (公共) (特環)
大穂町	公共	S53.2.5	S62.8.21	大穂町公共下水道		
豊里町	公共	S54.6.1	S55.11.1	豊里町公共下水道		
谷田部町	公共	S57.2.26	S59.10.1	谷田部町公共下水道		
桜村*	公共	S56.1.9	H1.4.1	桜村公共下水道		
	特環	S52.6.3	S61.6.1			
茎崎町	公共 特環	S56.12.26 H8.2.14	S60.6.20 H8.3.29	茎崎町公共下水道		
研究学園都市	公共	S48.2.23	S51.7.24	研究学園都市公共下水道		

※桜村は、研究学園都市公共下水道の管渠に接続し整備した特環事業地区が先に供用開始した。

(公共分供用開始は合併後)

事業実績の推移

項目	年度	平成30年度	令和元年度	令和2年度	令和3年度	令和4年度
行政人口 (人)		233,868	238,014	242,866	247,399	252,286
処理区域面積 (ha)		8,147	8,210	8,273	8,324	8,397
処理区域内人口 (人)		197,974	202,449	207,561	212,283	217,269
処理区域内水洗化人口 (人)		188,556	193,169	198,354	203,223	208,054
処理区域内水洗化戸数 (戸)		95,749	99,136	102,146	105,597	108,694
下水道普及率 (%)		84.7	85.1	85.5	85.8	86.1
水洗化率 (%)		95.2	95.4	95.6	95.7	95.8
年間排水量 (m ³)		25,746,460	28,781,286	28,375,064	29,724,173	29,771,327
年間有収水量 (m ³)		24,710,106	25,367,481	26,032,272	26,518,068	26,372,274
有収率 (%)		96.0	88.1	91.7	89.2	88.6
使用料収入 (千円)		3,970,240	3,715,276	3,861,023 (4,247,116)	3,937,153 (4,330,865)	3,920,968 (4,331,067)
職員給与費 (千円)		99,209	104,649	88,318	113,936	149,702
減価償却費 (千円)		-	-	7,013,288	7,057,255	7,033,595
支払利息 (千円)		777,587	717,924	654,032	595,094	545,336
支払元金 (千円)		2,927,676	2,866,227	2,808,665	2,742,375	2,536,858
流域下水道維持管理負担金 (千円)		1,230,077	1,283,028	1,159,149	1,311,480	1,415,956
建設改良費 (TX除く) (千円)		1,308,588	780,500	1,126,164 (1,228,399)	2,123,871 (2,327,653)	1,656,122 (1,813,606)
TX関連経費 (千円)		1,187,720	0	889,246 (978,170)	979,406 (1,077,346)	805,701 (886,272)
企業債未償還残高 (千円)		39,520,447	37,644,020	35,852,855	35,547,980	35,122,622
総職員数 (人)		22	23	24	25	29
損益勘定所属職員 (人)		12	12	10	14	18
資本勘定所属職員 (人)		10	11	14	11	11
職員一人当たり営業収益 (千円)		181,747	163,291	175,032	185,471	160,227
職員一人当たり水洗化人口 (人)		8,571	8,399	8,265	8,129	7,174
使用料単価 (円/m ³)		160.7	146.5	148.3	148.5	148.7
汚水処理原価 (円/m ³)		171.7	157.7	143.8	149.4	150.1

※下水道普及率 = (供用人口/行政人口) × 100

水洗化率 = (水洗化人口/供用人口) × 100

有収率 = (年間有収水量/年間排水量) × 100

使用料単価 = 使用料収入/年間有収水量

汚水処理原価 = 汚水処理費/年間有収水量

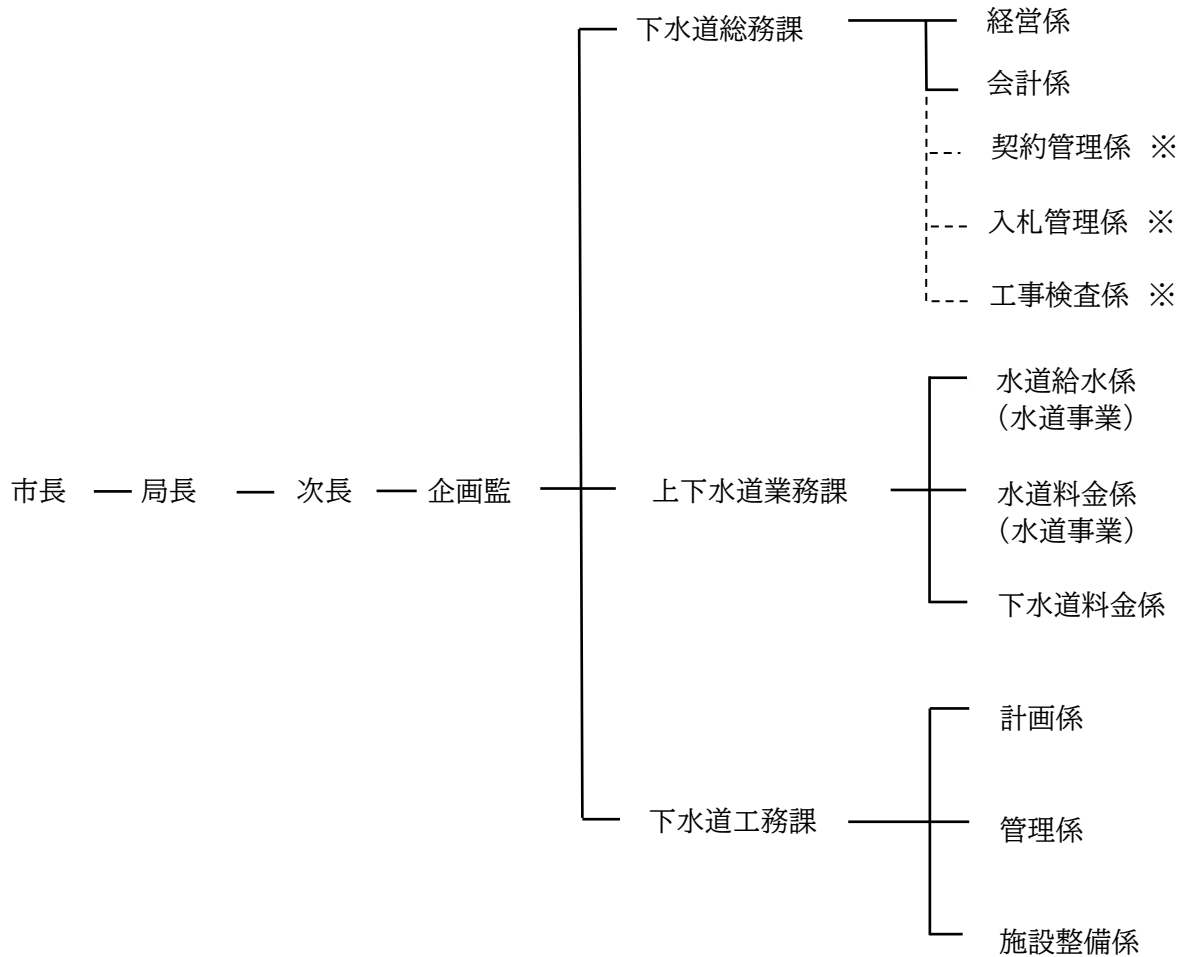
※金額は令和元年度以前は税込、令和2年度以降は税抜、() 内税込

令和2年度から地方公営企業法の全部を適用し、令和元年度は打切り決算を行った。打切り決算に伴う特例的収入及び支出として、令和2年度に未収金 652,344,342 円の収入と、未払金 1,207,392,842 円の支出を行った。

2 . 機 構 及 び 職 員 の 概 要

組織の状況

令和4年度末現在



※は、市長事務部局職員が併任。

事務分掌（下水道事業のみ）

下水道総務課

【経営係】

- (1) 下水道事業の調査及び企画に関すること。
- (2) 下水道事業推進のための総合調整に関すること。
- (3) 下水道事業の管理者の秘書に関すること。
- (4) 下水道事業の儀式、交際及び表彰に関すること。
- (5) 企業管理規程(下水道事業に関するものに限る。)の審査及び指導に関すること。
- (6) 下水道事業の公告式に関すること。
- (7) 下水道事業の公印に関すること。
- (8) 下水道事業の文書の收受、配布及び発送に関すること。
- (9) 下水道事業の文書の引継ぎ、整理及び保管に関すること。
- (10) 下水道事業の文書事務の指導、改善及び進行管理に関すること。
- (11) 下水道事業の行政資料及び図書の整理、保管及び利用に関すること。
- (12) 下水道事業の職務権限に関すること。
- (13) 下水道事業の組織及び事務分掌に関すること。
- (14) 下水道事業の職員の進退、任免、分限、懲戒その他身分の取扱いに関すること。
- (15) 下水道事業の職員の配置に関すること。
- (16) 下水道事業の職員の昇任、昇格及び昇給に関すること。
- (17) 下水道事業の職員の給与、勤務時間その他の勤務条件に関すること。
- (18) 下水道事業の職員の研修、福利厚生及び健康管理に関すること。
- (19) 下水道事業の職員の安全衛生に関すること。
- (20) 下水道事業の財政計画並びに予算の編成及び執行管理に関すること。
- (21) 下水道事業の企業債に関すること。
- (22) 下水道使用料の改定に関すること。
- (23) 上下水道審議会(下水道事業に係るものに限る。)に関すること。
- (24) 下水道事業の固定資産の評価及び減価償却に関すること。
- (25) 下水道事業の固定資産及び備品の総括管理に関すること。
- (26) 下水道事業の棚卸資産の総括管理に関すること。
- (27) 下水道事業に係る保険、建物共済保険及び自動車保険に関すること。
- (28) 下水道事業の公有財産台帳に関すること。
- (29) 下水道事業の所管車両の管理に関すること。
- (30) 下水道事業の物品の購入、出納及び保管に関すること。
- (31) 下水道事業の職員の被服に関すること。
- (32) 流域下水道の維持管理に係る連絡調整に関すること。
- (33) 下水道事業の事務で他の課及び他の係の主管に属さないこと。

【会計係】

- (1) 下水道事業の現金及び有価証券の出納保管に関すること。
- (2) 下水道事業の収入及び支出に関すること。
- (3) 下水道事業の計理状況の報告に関すること。
- (4) 下水道事業の業務状況の公表に関すること。
- (5) 下水道事業の財務諸表の作成に関すること。
- (6) 下水道事業の例月出納検査及び定例監査に関すること。
- (7) 下水道事業の決算に関すること。
- (8) 下水道事業の資金計画に関すること。
- (9) 下水道事業の出納取扱金融機関及び収納取扱金融機関に関すること。
- (10) その他下水道事業の会計事務に関すること。

【契約管理係】

- (1) 下水道事業の売買、賃貸、請負その他の契約の総括に関すること。

- (2) 下水道事業の入札参加有資格者名簿の管理に関する事。
- (3) つくば市入札監視委員会(下水道事業に係るものに限る。)に関する事。
- (4) つくば市公正入札調査委員会(下水道事業に係るものに限る。)に関する事。

【入札管理係】

- (1) 下水道事業の入札参加予定者の調査に関する事。
- (2) つくば市入札審査委員会(下水道事業に係るものに限る。)に関する事。
- (3) 下水道事業の入札の執行に関する事。
- (4) 下水道事業の契約書の作成に関する事。

【工事検査係】

- (1) 下水道事業の工事の検査等に関する事。
- (2) つくば市工事成績評定審査委員会(下水道事業に係るものに限る。)に関する事。
- (3) つくば市建設業者褒賞審査委員会(下水道事業に係るものに限る。)に関する事。

上下水道業務課

【下水道料金係】

- (1) 下水道使用料の収納に関する事。
- (2) 下水道使用料の滞納整理に関する事。
- (3) 下水道使用料の還付に関する事。
- (4) 下水道使用料の減免に関する事。
- (5) 下水道使用料制度に関する事(下水道使用料の改定に関する事を除く。)
- (6) 下水道メーターの購入及び修理に関する事。
- (7) 下水道メーターの管理及び引換えに関する事。
- (8) 下水道メーターの検針及び下水道使用料の調定に関する事。
- (9) 下水道の使用量の認定に関する事。
- (10) 下水道の使用開始及び中止に関する事。
- (11) 業務の統計に関する事。
- (12) その他下水道使用料及び計量に関する事。
- (13) 受益者負担金の賦課に関する事。
- (14) 受益者負担金の徴収及び督促に関する事。
- (15) 排水設備に関する事。
- (16) 公共下水道への排水に係る規制及び指導に関する事。
- (17) 水洗便所その他水洗化の普及に関する事。
- (18) 排水設備指定工事店に関する事。
- (19) 排水設備申請に係る道路占用手続きに関する事。

下水道工務課

【計画係】

- (1) 公共下水道等の整備計画に関する事
- (2) 下水道施設の長寿命化計画、ストックマネジメント計画等に関する事。
- (3) 流域下水道施設に係る連絡調整に関する事。
- (4) 排水区域及び処理区域の決定に関する事。
- (5) 区域外流入に関する事。
- (6) 課内他の係の主管に属さない事。

【管理係】

- (1) 公共下水道及び都市下水路(以下「公共下水道等」という。)の維持管理に関する事。
- (2) 公共下水道台帳に関する事。
- (3) 公共下水道等に係る道路及び河川の占用手続きに関する事。
- (4) 汚水ポンプ場等の維持管理に関する事。
- (5) 調整池(公園内のものを除く。)の維持管理に関する事。

【施設整備係】

- (1) 公共下水道の整備及び改築に関すること。
- (2) 公共下水道等用地の取得に関すること。
- (3) 公共下水道等と競合する他の都市施設との調整に関すること。

職員配置状況

(単位：人)

課 係 職名	下水道事業	下水道総務課		下水道工務課			上下水道業務課	計
		経営係	会計係	計画係	管理係	施設整備係	下水道料金係	
(局長)	(1)							(1)
次長	1							1
課長		1		1			1	3
(企画監)	(1)							(1)
課長補佐		1		1			(1)	2
係長		1	1	1	1	1	1	6
主任主査								0
主査						1		1
主任			1		4		1	6
主事		1	1		1	1	1	5
主任技師				1		1		2
技師				2		1		3
合計	1	7		17			4	29

※局長、企画監及び上下水道業務課補佐の人員費は水道事業で負担しているため、人数には含めない。

※会計年度任用職員は除く。

年齢別職員構成

(単位：人)

年数 \ 職名	次長	課長	課長補佐	係長	主任主査	主査	主任	主事	主任技師	技師	計	比率 (%)
20歳未満											0	0.0
20歳以上 25歳未満								1			1	3.4
25歳以上 30歳未満							2	3		3	8	27.6
30歳以上 35歳未満							2	1	1		4	13.8
35歳以上 40歳未満				2		1	2				5	17.2
40歳以上 45歳未満				2					1		3	10.3
45歳以上 50歳未満											0	0.0
50歳以上 55歳未満		1	2	2							5	17.2
55歳以上 60歳未満	1	1									2	6.9
60歳以上		1									1	3.4
合計	1	3	2	6	0	1	6	5	2	3	29	100.0

勤続年数別職員構成

(単位：人)

年数 \ 職名	次長	課長	課長補佐	係長	主任主査	主査	主任	主事	主任技師	技師	計	比率 (%)
1年未満										1	1	3.4
1年以上 3年未満							1	5	1	1	8	27.6
3年以上 5年未満							1				1	3.4
5年以上 7年未満				1			3			1	5	17.2
7年以上 10年未満				2					1		3	10.3
10年以上 15年未満						1	1				2	6.9
15年以上 20年未満				1							1	3.4
20年以上 25年未満											0	0.0
25年以上	1	3	2	2							8	27.6
合計	1	3	2	6	0	1	6	5	2	3	29	100.0

※勤続年数は、つくば市役所に勤務している年数を指す。

3 . 施 設 の 概 要

管路

管路延長

			令和2年度	令和3年度	令和4年度
管路総延長 (m)			1,994,049	2,019,635	2,040,861
種 類 別	汚 水		1,537,874	1,555,804	1,571,699
	雨 水		456,175	463,831	469,162
	合 流		0	0	0
管 径 別	自然 流下	600mm未満	1,597,362	1,619,876	1,637,809
		600～2000mm	257,066	258,855	259,614
		2000mm以上	38,962	38,962	38,962
		不 明			
	圧力式	100mm未満	25,993	26,176	27,039
		100～150mm	22,052	23,152	24,363
		150mm以上	52,614	52,614	53,074
マンホールポンプ場数 (箇所)			304	304	306

マンホールポンプ

No.	マンホールポンプ場名称	住所
1	小田第一	小田2342
2	小田第二	小田2407
3	小田第三	小田2675
4	鹿島台	大曾根2163
5	谷津	玉取1902
6	谷津第二	玉取1902
7	上原	上郷2845
8	川口	川口3419
9	西岡	西岡754
10	島	島581
11	上境	上境1887-2
12	栄	栄1068-3
13	松塚	松塚372-1
14	妻木	妻木1508-2
15	上広岡	上広岡575-1
16	角南	大角豆2012-775
17	金村第一	上郷7006-2
18	金村第二	上郷2551-1
19	大池	北条1523
20	北条西	北条323-3
21	一ツ橋	北条4387-1
22	新町	北条165-1
23	新町裏	北条4206
24	稲町	北条4036-1
25	館宿	吉沼2467
26	坂本	吉沼5830

No.	マンホールポンプ場名称	住所
27	吉沼新地	吉沼4081
28	迎町	吉沼4057
29	桜ニュータウン	下広岡852-1
30	清水久保	下広岡395-1
31	柴崎	柴崎539
32	長高野	長高野862
33	大坪	吉沼1198
34	花室第一	花室560
35	東岡	花室1585
36	榎戸	榎戸162
37	水守	田中322
38	八坂	上郷3158
39	若森谷津	若森1284
40	若森八幡	若森1286-1
41	花ソ子	若森94
42	苅間	苅間376
43	田端	上横場1571-1
44	新地	上横場1077-1
45	安森	磯部12
46	田中	田中1731-1
47	栗原	栗原770
48	上ノ室雨堤	上の室1471-1
49	上ノ室俣田	上の室2876
50	上ノ室館坪	上の室2322-8
51	上ノ室一ツ橋	上の室2107-2
52	上ノ室本郷	上の室1605
53	妻木南	妻木479-1
54	中菅間	中菅間1134
55	蓮沼	筑穂3-96
56	宿西	筑穂2-24-2
57	沼田	国松165
58	西高野	西高野566
59	通横場	谷田部6701-4
60	上田中	田中721
61	山木東	山木372
62	山木平ノ前	山木1623
63	山木久保前	山木1413-1
64	谷城	小白碓616-51
65	小太郎	柴崎63-3
66	平沢	北条1450-5
67	山口(小堤)	山口1031-1
68	男女川橋	大貫2197
69	今泉	今泉133
70	神郡北	神郡149-2
71	神郡中	神郡43-4
72	口ノ堀	要419-2
73	面野井南	面野井1382
74	水堀	水堀107
75	百家	百家701
76	高野	高野135-1
77	前木	沼崎2486-2
78	猿壁	要586
79	苅間第二	苅間1056
80	神郡南	神郡911
81	下手	泉759-1
82	白井西	白井73
83	白井南	白井828-2
84	北太田	北太田1124-1
85	君島南	君島213
86	君島北	北条5029-2
87	山口南	山口913
88	山口東	山口1215
89	大形	大形931-3
90	豊里の杜(污水)	豊里の杜1-378-27
91	北条横町第一	北条832
92	北条横町第二	北条510-4
93	北条横町第三	北条92
94	面野井台	面野井619
95	MP1六斗	六斗1045付近
96	MP2小荃(荃崎橋前・県道)	小荃200付近
97	MP3小荃(天神山)	小荃36付近

No.	マンホールポンプ場名称	住所
98	MP4小荃(給食センター前)	小荃401付近
99	MP5小荃(荃崎中学校前)	小荃394付近
100	MP6明神	明神361-9付近
101	MP7天宝喜(蛭原宅前)	宝陽台2付近
102	MP8高見原2丁目(市街化区域)	高見原2丁目4-79付近
103	MP9高見原3丁目(荃崎団地)	高見原3-4-81付近
104	MP10高見原3丁目(山口クリーニング前)	高見原3丁目4-1付近
105	MP11高見原4丁目	高見原4-3-21付近
106	MP12高崎(丸金)	高崎821付近
107	MP13高崎(Zフェン前)	高崎76付近
108	MP14梅ヶ丘(コミプラ)	梅ヶ丘3-4
109	MP15梅ヶ丘	梅ヶ丘2-5
110	MP16荃崎(池辺食品前)	荃崎404付近
111	MP17荃崎(集会所前)	荃崎423付近
112	MP19荃崎(キヤノン化成前)	荃崎1888-2付近
113	MP20上岩崎(西谷田川)	上岩崎1294-17付近
114	MP21上岩崎(北側)	上岩崎1003付近
115	MP22下岩崎(二小入口)	下岩崎2092付近
116	MP23下岩崎(福祉センター前)	下岩崎2068付近
117	MP24桜が丘	桜が丘13-17付近
118	MP25桜が丘	桜が丘1-9付近
119	MP26若栗	若栗1005付近
120	MP27上岩崎(消防小屋前)	上岩崎978付近
121	MP28上岩崎(高野石油前)	上岩崎1161付近
122	MP29駒込(駒込南側)	駒込1861付近
123	MP30下岩崎(守徳寺下)	下岩崎1467付近
124	MP31下岩崎(窪庭宅前)	下岩崎1847付近
125	MP32下岩崎(須藤宅前)	下岩崎1693付近
126	MP33房内(水神宮下)	房内305付近
127	MP34高崎(渡辺電業奥)	高崎753付近
128	MP35高崎(小坂はり灸奥)	高崎692-29付近
129	MP36稲荷原	稲荷原1-337付近
130	MP37中山(小森コーポレーション前)	中山231付近
131	MP38中山(ファミスポ 南側2段目)	菅間269付近
132	MP39中山(ファミスポ 南側1段目)	中山105付近
133	MP40大舟戸(県道レクサット入口)	大舟戸186
134	MP41大舟戸(南側坂下)	大舟戸80付近
135	MP42自由ヶ丘(管理事務所前)	自由ヶ丘977-88付近
136	MP43自由ヶ丘(第一公園下)	自由ヶ丘821-87付近
137	MP44自由ヶ丘(細見公民館裏)	自由ヶ丘397-56付近
138	MP45富士見台(富士見台自治会館裏)	富士見台33-123付近
139	MP46あしび野(あしび野公園前)	あしび野3-6付近
140	MP47下岩崎(運動公園西側)	下岩崎2146付近
141	MP48天宝喜(成蹊幼稚園横)	天宝喜663
142	MP49小山	小山2307付近
143	MP50小荃(後本郷)	小荃359付近
144	MP51高崎(高崎中学校前)	高崎1561-4付近
145	MP52高崎(高崎日東第7団地前)	高崎2191-6付近
146	MP54泊崎(東側1段目)	泊崎543付近
147	MP55泊崎(東側2段目)	泊崎525付近
148	MP56泊崎(西側2段目)	泊崎206付近
149	MP57泊崎(西側1段目)	泊崎209-3付近
150	MP58泊崎(憩いの家下)	泊崎44付近
151	MP59下岩崎(レクサット前)	下岩崎708付近
152	MP60下岩崎(レクサット下)	下岩崎708付近
153	MP61樋の沢(月詠神社南側)	樋の沢1436-2付近
154	MP62大井(昭栄ボデー前)	大井1092-5付近
155	MP63大井(森林研究所北側)	松の里1付近
156	MP64自由ヶ丘(第4公園前)	自由ヶ丘169-11付近
157	MP65泊崎(千勝神社裏)	泊崎181付近
158	東前野	前野2783
159	池端	今鹿島297
160	小和田	小和田141-1
161	上長高野	長高野3063
162	小泉	小泉297
163	上内	前野190
164	小沢第一	小沢13-3
165	小沢第二	北条5498-1
166	小沢第三	神郡370-3
167	東平塚	東平塚581
168	西大橋	西大橋230-1

No.	マンホールポンプ場名称	住所
169	古屋敷	荻間1623
170	小野崎南	小野崎1376
171	万博記念公園駅東（県南事務所）	諏訪C23-5
172	萱丸第一（都市再生機構）	みどりの中央28-1
173	葛城No. 9（都市再生機構）	学園南2-1
174	葛城No. 14（都市再生機構）	研究学園6-150
175	中内	中内205
176	谷田部上原	上原266
177	下平塚	下平塚2342
178	小沢第四	小沢91-2
179	上沢（ポンプ場からMP扱いに変更）	上沢 4
180	松野木	松野木25
181	小和田簡易（永田宅内）	小和田577-3
182	小野崎	小野崎1623
183	上大島工業団地	上大島1547-2
184	上河原崎第2（まちづくりセンター）	島名2926-1
185	葛城No. 5（都市再生機構）	荻間2058
186	葛城No. 6（都市再生機構）	根崎下2720
187	葛城No. 10（都市再生機構）	荻間350
188	小池	小野崎60
189	館野（簡易）	小野川小学校内
190	台坪	栗原3705
191	花園（花室西部移管分）	花園5-3
192	花室（簡易）	花室1568-3
193	九万坪MP53	九万坪50-80
194	上大島	上大島992
195	万博記念公園駅北（まちづくりセンター）	香取台B48-1
196	葛城No. 12（都市再生機構）	学園南3丁目20-6
197	福田坪第3（まちづくりセンター）	陣場E39-4
198	葛城No. 4（都市再生機構）	研究学園7丁目178
199	みずほ団地	谷田部17
200	酒丸	酒丸142-1
201	戸ノ山	吉沼711-3
202	葛城No. 8（都市再生機構）	学園南3丁目207
203	内町	谷田部3994
204	国松第1	国松1006
205	国松第2	国松1464-1
206	国松第3	国松628
207	篠崎	篠崎1562-1
208	葛城No. 7（都市再生機構）	学園南3丁目150
209	島名東	島名783
210	島名西	島名537-1
211	島名南	島名657-1
212	皆畑	今鹿島6070-3
213	安食第1	安食1204-2
214	安食第2	安食3027
215	安食第3	安食4019-5
216	国松第4	国松1784
217	皆畑（簡易）	高野792
218	小野崎西	小野崎1583
219	明戸	吉沼2021
220	新宿	上郷2256-3
221	国松下郷第2	国松1064-1
222	榎内南	島名3199
223	葛城No. 11（都市再生機構）	学園の森2丁目121
224	西大沼	西大沼488-2(3)
225	葛城No. 1（都市再生機構）	学園の森2丁目40-9
226	国松下郷第1	国松1152-2
227	MP66小荎（古橋前）	小荎1358
228	葛城No. 3（都市再生機構）	学園の森1丁目2
229	向金村	上郷4452
230	稻荷前	今鹿島4172-1
231	上河原崎第4（まちづくりセンター）	上河原崎 1
232	白井（簡易）	白井521
233	春風台（都市再生機構）	上野573-1
234	福田坪第1（まちづくりセンター）	陣場G9
235	下広岡（簡易）	下広岡1041-1
236	西酒丸	酒丸3187
237	MP67高崎（高崎北）	高崎1398
238	国松第5	国松1361
239	本金村	上郷8845

No.	マンホールポンプ場名称	住所
240	国松(簡易)	国松1409
241	下横場	下横場230-3
242	萱丸第二(都市再生機構)	みどりの1丁目57-13
243	葛城No.2(都市再生機構)	学園の森3丁目26-1
244	国松下郷第3	国松105-2
245	小野川南部橋	下横場418-14
246	高野台	高野台3-11-41
247	上広岡第二	上広岡575-41
248	大貫簡易	大貫178-2
249	萱丸No.9簡易	みどりの2丁目134
250	二本松	赤塚136-4
251	南中妻	下横場13-1
252	市之台北	市之台150-3
253	東丸山	東丸山94-3
254	通横場簡易	上横場244-1
255	市之台南	市之台99
256	北条横町簡易	北条917-2
257	大角豆簡易	大角豆821-3
258	上河原崎3	高山D12
259	寺具東	寺具531-5
260	寺具西(260)TR	寺具816-2
261	萱丸No.6マンホールポンプ場	みどりの東176番
262	萱丸3(262)KL	みどりの東126番
263	萱丸No.7マンホールポンプ場	みどりの東1番3地先
264	柳橋(264)TL	上横場244-1
265	萱丸No.8マンホールポンプ場	みどりの二丁目174番
266	国松下郷簡易(266)TL	国松781-3
267	萱丸4(267)KL	みどりの中央86番4
268	萱丸No.5マンホールポンプ場	みどりの中央104番
269	手代木	手代木954-5
270	遠東(ゆかりの森)マンホールポンプ場	遠東632-2
271	花室西	竹園3丁目9-1
272	東丸山簡易(272)TL	房内94-1
273	福田坪2(273)KL	陣場F33G2(予定地)
274	沼田東(274)TL	沼田1320-2
275	沼田簡易1(275)TL	沼田1177-3
276	土田(276)TL	土田283
277	上里(277)TL	上里1546
278	西作谷2(278)TR	作谷1419
279	西作谷1(279)TR	作谷3873
280	稲岡(280)TL	稲岡627-3
281	新牧田(281)KL	新牧田8
282	沼田簡易2(282)TL	沼田1158-2
283	沼田簡易3(283)TL	沼田1248-5
284	沼田簡易4(284)TL	沼田128
285	松野木簡易(285)KL	松の木100-10
286	森の里(286)KL	森の里1番2
287	筑波大学前(287)KL	天久保3-1
288	野畑(288)TL	野畑675
289	下原(289)TL	下原307-4
290	上大島東(290)TR	上大島943
291	手代木東(291)TL	手代木1928-12
292	上菅間(292)TL	上菅間392
293	西作谷3(293)TR	作谷1489-3
294	西作谷4(294)TR	作谷2101-2
295	梶内(295)TL	梶内31
296	西作谷簡易(296)TR	作谷1463-2
297	新白水(297)TR	安食2530-99
298	小荃富山宅(県道寄)(901)KL	小荃200
299	小荃富山宅(2軒目)(903)KL	小荃200-1
300	水辺広場(904)TL	下岩崎3057
301	小田部宅(905)TL	北条1646-4
302	広瀬機械店(906)TL	北条1017-1
303	大関宅(908)TL	北条240-1
304	中東原新田No.1	遠東1496-2
305	中東原新田No.2	東原新田26-1
306	角内	上郷7907-1

ポンプ場

No.	施設名	所在地	稼働年月	計画排水面積 (ha)	計画排水量 (m ³ /時)	現有排水能力 (m ³ /時)	自家発電設備
1	小野崎中継ポンプ場	二の宮3-2-1	S51.6	2,122	2,952	3,240	有り
2	花室第一中継ポンプ場	吾妻2-15-2	S51.6	1,193	1,710	1,782	有り
3	花室第二中継ポンプ場	竹園3-9-2	S51.6	49	68	72	有り
4	玉取中継ポンプ場	天王台2-4	S51.6	561	529	576	有り
5	下平塚中継ポンプ場	春日2-42-1	S51.6	649	788	882	有り
6	西平塚中継ポンプ場	東平塚861-1	S51.6	554	454	552	有り
7	蓮沼中継ポンプ場	南原3	S51.6	267	144	204	有り
8	大角豆中継ポンプ場	並木2-16-2	S51.6	89	119	120	有り
9	下横場中継ポンプ場	池ノ台2-2	S51.6	2,696	6,678	7,200	有り
10	原山中継ポンプ場	東光台5-1-1	S55.11	100	364	372	有り
11	柳橋中継ポンプ場	柳橋626-2	S59.10	136	155	180	有り
12	下大角豆中継ポンプ場	大角豆297-3	S61.6	425	320	372	有り
13	南中継ポンプ場	和台49	S62.5	387	576	624	有り
14	大曾根中継ポンプ場	玉取2468	S63.8	392	306	348	有り
15	一本松中継ポンプ場	今鹿島5696-2	S62.10	258	320	384	有り
16	吉瀬中継ポンプ場	吉瀬1903-1	H1.4	276	278	276	有り
17	天寶喜中継ポンプ場	天寶喜748-6	H1.4	391	554	576	有り
18	大下中継ポンプ場	大1972	H1.4	159	148	156	有り
19	小田橋中継ポンプ場	小田1628-4	H2.4	270	223	252	有り
20	森の里中継ポンプ場	森の里1-16	H3.4	314	367	378	有り
21	柴崎中継ポンプ場	桜1-1	H5.4	126	133	144	有り
22	下萱丸中継ポンプ場	下萱丸3-4	H17.8	167	133	156	有り
23	酒丸中継ポンプ場	酒丸元西谷ヶ代	H20.6	128	382	396	有り
24	面野井中継ポンプ場	学園南1-8	H22.3	113	126	132	有り
25	葛城中継ポンプ場	学園南3-1	H24.4	203	223	228	有り
26	山中中継ポンプ場	柳橋528-4	H25.6	494	536	552	有り
27	境田中継ポンプ場	境田97-4	H26.7	141	158	204	有り
28	西栗山中継ポンプ場	みどりの東9-1	H24.4	92	104	132	有り
29	流星台中継ポンプ場	流星台4-1	H30.4	119	47	84	有り

脱臭設備	年間揚水量・排水量 (m ³ /年)	スクリーンかす (しぎ) 年間処分量 (m ³ /年)	スクリーンかす (しぎ) 処分方法	維持管理の現況	電力使用量 (自家発電を除く) (千kWh/年)
有り	9,690,890	-	-	全部委託	185.6
有り	5,448,360	4.5	陸上埋立	全部委託	443.8
有り	385,146	-	-	全部委託	41.1
有り	1,035,640	-	-	全部委託	72.7
有り	2,386,960	-	-	全部委託	194.5
有り	925,374	-	-	全部委託	36.4
有り	496,484	-	-	全部委託	61.3
有り	513,221	-	-	全部委託	44.0
有り	16,925,020	11.5	陸上埋立	全部委託	1,592.8
有り	今年度測定できず	-	-	全部委託	78.4
有り	454,411	-	-	全部委託	51.1
有り	1,580,653	-	-	全部委託	422.6
有り	122,034	-	-	全部委託	66.7
有り	1,111,359	-	-	全部委託	148.4
有り	864,710	-	-	全部委託	114.2
有り	962,272	-	-	全部委託	180.8
有り	1,251,991	1.3	陸上埋立	全部委託	183.2
有り	617,762	-	-	全部委託	58.7
有り	709,299	-	-	全部委託	130.2
有り	920,610	1.3	陸上埋立	全部委託	191.0
有り	473,167	-	-	全部委託	53.1
有り	771,461	-	-	全部委託	140.4
有り	635,415	-	-	全部委託	77.8
有り	547,416	-	-	全部委託	64.8
有り	1,120,241	-	-	全部委託	61.8
有り	2,188,812	-	-	全部委託	359.1
有り	469,115	-	-	全部委託	77.6
有り	334,434	-	-	全部委託	62.3
有り	265,853	-	-	全部委託	42.1

雨水施設（調整池、都市下水路）

調整池一覧

No.	施設名	所在地
1	豊里の杜二丁目調整池	豊里の杜二丁目87-57
2	豊里グリーンタウン調整池	上河原崎141-1
3	花園調整池	花園9
4	桜ニュータウン調整池	下広岡670-1
5	富士見ヶ丘調整池	真瀬2522-65
6	緑ヶ丘団地調整池	東丸山65-1
7	宝陽台調整池	宝陽台1-12
8	春風台調整池	春風台42-1
9	流星台調整池	流星台4-2
10	みどりの調整池	みどりの中央28-2
11	学園の森一丁目調整池	学園の森一丁目2
12	学園南一丁目調整池	学園南一丁目6

※大砂工業団地調整池は公園・施設課の所管となるため削除した。

都市下水路一覧

No.	施設名
1	小野川都市下水路
2	花室川都市下水路
3	池作都市下水路
4	蓮沼川都市下水路

4 . 業 務 統 計

改築及び維持管理

(1) 管渠内調査業務委託実績・管渠修繕実績

項目	令和2年度	令和3年度	令和4年度
年間調査延長 (m/年)			
マンホール内目視調査	740	850	0
TVカメラ調査・ 潜行目視調査	28,051	24,825	411
年間改築延長 (m/年)			
布設替工事			
600mm未満	196	455	63
600～2000mm	0	0	0
2000mm以上	0	0	0
更生工事			
600mm未満	96	0	84
600～2000mm	113	127	152
2000mm以上	0	0	0
年間管内清掃延長 (m/年)	16,493	17,785	17,850
年間管内堆積物最終処分			
年間処分量 (t/年)	30	30	31
処分方法	陸上埋立	陸上埋立	陸上埋立
維持管理委託			
管路調査	全部委託	全部委託	全部委託
管路清掃	全部委託	全部委託	全部委託
管路修繕	全部委託	全部委託	全部委託
マンホールポンプ場清掃	全部委託	全部委託	全部委託

(2) 流域下水道維持管理負担金

(税込、単位：千円)

流域下水道 \ 年度	平成30年度	令和元年度	令和2年度	令和3年度	令和4年度
霞ヶ浦常南	1,161,468	1,209,361	1,199,141	1,365,606	1,492,373
小貝川東部	68,609	73,667	75,922	77,022	65,179
合計	1,230,077	1,283,028	1,275,063	1,442,628	1,557,552

下水道人口普及率

年度	行政区域		処理区域		普及率 (%)
	面積 (ha)	人口	面積 (ha)	人口	
平成4年度	28,401	170,310	4,001.8	91,073	53.5
平成5年度	28,401	171,833	4,203.0	96,884	56.4
平成6年度	28,401	173,423	4,575.0	104,640	60.3
平成7年度	28,401	175,130	4,733.6	108,128	61.7
平成8年度	28,407	177,019	4,932.1	109,428	61.8
平成9年度	28,407	179,019	5,027.3	114,787	64.1
平成10年度	28,407	180,476	5,164.3	117,588	65.2
平成11年度	28,407	181,548	5,320.1	121,769	67.1
平成12年度	28,407	182,788	5,465.5	127,854	69.9
平成13年度	28,407	183,696	5,759.7	132,160	71.9
平成14年度	28,407	184,876	5,906.2	136,389	73.8
平成15年度	28,407	186,674	6,006.4	138,066	74.0
平成16年度	28,407	188,391	6,090.8	140,592	74.6
平成17年度	28,407	191,100	6,288.8	145,097	75.9
平成18年度	28,407	194,740	6,463.8	148,798	76.4
平成19年度	28,407	197,837	6,646.6	153,989	77.8
平成20年度	28,407	200,555	6,858.4	157,436	78.5
平成21年度	28,407	203,116	6,986.4	160,613	79.1
平成22年度	28,407	205,993	7,175.2	165,269	80.2
平成23年度	28,407	207,147	7,565.2	166,995	80.6
平成24年度	28,407	216,064	7,709.4	175,618	81.3
平成25年度	28,407	218,109	7,819.0	176,215	80.8
平成26年度	28,372	220,166	7,848.8	181,282	82.3
平成27年度	28,372	223,771	7,921.5	185,348	82.8
平成28年度	28,372	226,781	8,024.1	189,744	83.7
平成29年度	28,372	230,310	8,075.5	193,985	84.2
平成30年度	28,372	233,868	8,147.3	197,974	84.7
令和元年度	28,372	238,014	8,209.7	202,449	85.1
令和2年度	28,372	242,866	8,272.5	207,561	85.5
令和3年度	28,372	247,399	8,324.2	212,283	85.8
令和4年度	28,372	252,286	8,396.7	217,269	86.1

水洗化普及状況及び普及率向上の方策

水洗化率の推移

項目 \ 年度	平成30年度	令和元年度	令和2年度	令和3年度	令和4年度
水洗化率（％）	95.2	95.4	95.6	95.7	95.8

処理区域内水洗化戸数の推移

項目 \ 年度	平成30年度	令和元年度	令和2年度	令和3年度	令和4年度
排水戸数（戸）	95,749	99,136	102,146	105,597	108,694

排水設備申請件数及び検査件数

項目 \ 年度	平成30年度	令和元年度	令和2年度	令和3年度	令和4年度
排水設備申請件数（件）	2,322	2,179	2,015	2,307	1,988
検査件数（件）	2,072	2,095	1,982	2,159	2,019

下水道への接続補助

(1) 排水設備設置事業補助金制度

つくば市公共下水道の処理区域内の便所の水洗化を促進することにより、汚水による公共用水域の水質汚濁の防止を図り、環境衛生の向上に資することを目的として、平成26年度から排水設備設置事業費補助金制度を導入している。

ア 対象

下水道の処理区域となった日から3年以内に工事を行う方（官公庁、法人その他の団体を除く。）で、条件をすべて満たす方。 ※住宅の新築等に係るものを除く。

イ 条件

1. 土地、家屋の賃借者の場合は、所有者の同意を得た方
2. この補助金の交付を受けていない方
3. 水洗トイレ改造資金の融資あっせん和利子補給を受けていない方
4. 市税及び下水道受益者負担金を滞納していない方

ウ 補助金額

排水設備設置工事費の2分の1（限度額は4万円）

ただし、霞ヶ浦流域内における設置工事の場合、65歳以上または18歳未満の方がいる世帯のうち、その世帯の課税対象所得の合計が334万円以下の場合、35万円を限度額として排水設備設置工事費を補助する。

(2) 排水設備設置事業費補助金実績

年度	牛久沼流域		霞ヶ浦流域		合計申請件数 (件)	合計補助金額 (円)	備考
	件数 (件)	補助金額 (円)	件数 (件)	補助金額 (円)			
平成26年度	2	80,000	16	640,000	18	720,000	
平成27年度	6	240,000	10	400,000	16	640,000	
平成28年度	14	560,000	10	400,000	24	960,000	
平成29年度	17	680,000	19	760,000	36	1,440,000	
平成30年度	10	400,000	72	12,798,000	82	13,198,000	うち36件拡充
令和元年度	12	480,000	107	21,747,000	119	22,227,000	うち60件拡充
令和2年度	4	160,000	59	13,924,000	63	14,084,000	うち38件拡充
令和3年度	2	80,000	74	18,332,000	76	18,412,000	うち53件拡充
令和4年度	2	80,000	30	6,245,000	32	6,325,000	うち15件拡充

※「拡充」は霞ヶ浦流域地区の補助金のうち最大35万円に該当したものを指す。

広報活動

つくば市では、下水道の広報活動として、茨城県下水道促進週間コンクールへの作品の募集及びマンホールカードの配布を行っています。

茨城県下水道促進週間コンクールは茨城県が行っている啓発活動で、毎年下水道に対する理解を深めるため、「茨城県下水道促進週間」に様々な啓発活動を行っており、その一環として「茨城県下水道促進週間コンクール」を実施しているものです。つくば市も優秀作品を「つくば市長賞」として表彰しています。

マンホールカードは平成28年度から配布しているもので、マンホールは蓋が丸いので「落ちない」、表面が凸凹しているので「滑らない」ことから、「合格祈願」のお守りとして人気を集めています。受験シーズンに合わせ、合格祈願のお守りとしてマンホールカードと缶バッジをセットで配布しています。

(1) 茨城県下水道促進週間コンクール募集部門、応募数

年度	項目	合計	絵画・ポスター	作文	書道	新聞	標語
平成28年度		2,643	162	27	2,101	0	353
平成29年度		2,973	167	53	2,091	0	662
平成30年度		2,762	107	29	2,153	0	473
令和元年度		2,603	173	69	1,946	0	415
令和2年度		2,485	89	47	2,163	0	186
令和3年度		1,746	96	1	1,646	1	2
令和4年度		1,854	128	0	1,720	0	6

※令和3年度から、募集部門は「絵画・ポスター」、「書道」の2部門

(2) マンホールカード配布実績

年度	項目	合計	日本語	英語	年度	合格祈願
平成28年度		1,820	1,820	-	平成28年度	-
平成29年度		5,288	2,799	2,489	平成29年度	300
平成30年度		4,361	2,337	2,024	平成30年度	1,000
令和元年度		5,358	3,001	2,357	令和元年度	1,800
令和2年度		2,048	1,030	1,018	令和2年度	2,000
令和3年度		2,891	1,559	1,332	令和3年度	981
令和4年度		3,633	1,784	1,849	令和4年度	1,180

※合格祈願マンホールカードは、令和2年度分までは作成枚数。令和3年度以降は配布枚数



用途区分別有収水量

(単位：件、m³、円)

用途区分	年度 項目	平成30年度		令和元年度	
		実績	構成比	実績	構成比
独立行政法人等	件数(定)	84	0.02%	84	0.01%
	件数(随)	1	0.01%	0	0.00%
	水量	12,374	0.05%	13,476	0.05%
	金額	3,464,176	0.09%	3,804,817	0.09%
地方公共団体等	件数(定)	1,955	0.35%	1,988	0.35%
	件数(随)	14	0.09%	5	0.03%
	水量	609,623	2.47%	586,477	2.31%
	金額	97,517,007	2.46%	94,337,333	2.30%
営業用	件数(定)	20,052	3.62%	20,594	3.60%
	件数(随)	202	1.37%	204	1.39%
	水量	2,755,499	11.15%	2,786,036	10.98%
	金額	438,864,871	11.06%	446,687,233	10.89%
仮設	件数(定)	155	0.03%	77	0.01%
	件数(随)	55	0.37%	30	0.20%
	水量	15,204	0.06%	5,665	0.02%
	金額	2,451,794	0.06%	909,850	0.02%
公務員宿舎	件数(定)	4,949	0.89%	4,361	0.76%
	件数(随)	410	2.77%	318	2.17%
	水量	199,833	0.81%	183,857	0.72%
	金額	31,997,471	0.81%	29,590,535	0.72%
民間アパート	件数(定)	276,438	49.95%	285,303	49.85%
	件数(随)	12,112	81.89%	11,987	81.82%
	水量	5,857,955	23.71%	6,011,174	23.70%
	金額	979,756,799	24.69%	1,012,109,526	24.67%
一般家庭	件数(定)	190,057	34.34%	200,778	35.08%
	件数(随)	1,132	7.65%	1,202	8.20%
	水量	7,344,602	29.72%	7,649,977	30.16%
	金額	1,148,790,553	28.95%	1,205,072,613	29.38%
下水	件数(定)	44,727	8.08%	44,319	7.74%
	件数(随)	384	2.60%	366	2.50%
	水量	7,496,149	30.34%	7,727,096	30.46%
	金額	1,199,175,623	30.22%	1,244,752,377	30.35%
公的住宅	件数(定)	15,064	2.72%	14,766	2.58%
	件数(随)	481	3.25%	538	3.67%
	水量	418,867	1.70%	403,723	1.59%
	金額	66,370,899	1.67%	64,502,780	1.57%
合計	件数(定)	553,481	100.00%	572,270	100.00%
	件数(随)	14,791	100.00%	14,650	100.00%
	水量	24,710,106	100.00%	25,367,481	100.00%
	金額	3,968,389,193	100.00%	4,101,767,064	100.00%

令和2年度		令和3年度		令和4年度	
実績	構成比	実績	構成比	実績	構成比
87	0.01%	90	0.01%	90	0.01%
0	0.00%	0	0.00%	0	0.00%
11,154	0.04%	13,771	0.05%	15,578	0.06%
6,753,623	0.16%	7,013,091	0.16%	3,881,433	0.09%
2,018	0.34%	2,056	0.33%	2,087	0.33%
17	0.11%	8	0.06%	14	0.10%
479,692	1.84%	515,667	1.94%	580,621	2.20%
78,004,925	1.84%	83,913,500	1.94%	94,604,400	2.19%
21,217	3.59%	22,068	3.59%	22,752	3.59%
214	1.41%	187	1.29%	189	1.30%
2,614,723	10.04%	2,684,268	10.12%	2,736,912	10.38%
424,560,623	10.00%	435,949,833	10.07%	444,503,301	10.31%
89	0.02%	98	0.02%	156	0.02%
48	0.32%	32	0.22%	55	0.38%
6,039	0.02%	15,110	0.06%	19,257	0.07%
991,507	0.02%	2,460,458	0.06%	3,102,792	0.07%
4,079	0.69%	3,843	0.63%	3,573	0.56%
151	1.00%	118	0.82%	121	0.83%
181,752	0.70%	169,294	0.64%	157,646	0.60%
29,382,155	0.69%	27,394,070	0.63%	25,461,172	0.59%
295,027	49.86%	307,149	50.03%	316,955	50.03%
12,694	83.84%	12,205	84.52%	12,215	83.84%
6,577,341	25.27%	6,755,681	25.48%	6,781,374	25.71%
1,111,866,426	26.18%	1,143,986,877	26.41%	1,152,662,544	26.72%
210,701	35.61%	220,537	35.92%	229,634	36.25%
1,063	7.02%	1,087	7.53%	1,127	7.74%
8,404,133	32.28%	8,632,712	32.55%	8,770,260	33.26%
1,336,026,018	31.46%	1,373,646,685	31.72%	1,397,525,448	32.40%
43,765	7.40%	43,067	7.02%	42,862	6.77%
505	3.34%	334	2.31%	286	1.96%
7,333,752	28.17%	7,315,595	27.59%	6,901,593	26.17%
1,191,468,857	28.05%	1,189,462,180	27.46%	1,125,058,808	26.08%
14,731	2.49%	14,985	2.44%	15,378	2.43%
449	2.97%	470	3.25%	563	3.86%
423,686	1.63%	415,970	1.57%	409,033	1.55%
68,061,653	1.60%	67,038,323	1.55%	66,267,333	1.54%
591,714	100.00%	613,893	100.00%	633,487	100.00%
15,141	100.00%	14,441	100.00%	14,570	100.00%
26,032,272	100.00%	26,518,068	100.00%	26,372,274	100.00%
4,247,115,787	100.00%	4,330,865,017	100.00%	4,313,067,231	100.00%

※件数(定)：定期検針を実施した件数

件数(随)：転居等により定期以外に実施した検針件数

有収水量：排水管に流入してくる地下水量・雨水等を除いた、使用料収入の対象となった水量

下水道使用料及び受益者負担金・分担金

下水道使用料調定・収納状況

収納年度実績（現年度分）

（税込、単位：円）

項目 \ 年度	平成30年度	令和元年度 ※1	令和2年度 ※2	令和3年度	令和4年度
調定額	3,969,715,988	4,101,767,064	4,247,115,787	4,330,865,017	4,313,067,231
収入額	3,909,149,567	3,658,218,978	3,821,948,074	3,892,527,275	3,875,990,187
収納率	98.5%	89.2%	90.0%	89.9%	89.9%

※1 打切り決算

※2 企業会計移行

収納年度実績（過年度分）

（税込、単位：円）

項目 \ 年度	平成30年度	令和元年度 ※1	令和2年度 ※2	令和3年度	令和4年度
調定額	79,262,473	89,464,933	471,724,160	451,999,649	465,623,900
収入額	61,007,696	57,056,773	440,085,512	419,428,276	435,458,720
収納率	77.0%	63.8%	93.3%	92.8%	93.5%
不納欠損額	6,114,746	4,441,097	4,806,712	5,285,215	4,632,982

※1 打切り決算

※2 企業会計移行

収納年度実績（現年度分＋過年度分）

（税込、単位：円）

項目 \ 年度	平成30年度	令和元年度 ※1	令和2年度 ※2	令和3年度	令和4年度
調定額	4,048,978,461	4,191,231,997	4,718,839,947	4,782,864,666	4,778,691,131
収入額	3,970,157,263	3,715,275,751	4,262,033,586	4,311,955,551	4,311,448,907
収納率	98.1%	88.6%	90.3%	90.2%	90.2%
不納欠損額	6,114,746	4,441,097	4,806,712	5,821,686	4,632,982

※1 打切り決算

※2 企業会計移行

受益者負担金・分担金調定・収納実績

受益者負担金制度は、新たに供用を開始する公共下水道排水区域について、受益者負担金を賦課、徴収し、公共下水道建設に要する費用の一部に充てるためのものである。

(1) 根拠：

研究学園都市計画つくば市下水道事業受益者負担金条例
つくば市下水道事業受益者分担金条例

(2) 対象：

処理区域内に土地を持つ方

(3) 負担金額：

土地1平方メートル当たり300円（旧荃崎町の賦課済みの猶予地は500円）

(4) 納付方法：

年4回の5年分割納付（計20回）

※負担金総額、あるいは数期分まとめて、前納する方法もあり、この場合、最高10%の前納報奨金が交付される。

賦課年度実績（賦課当初）

（税込、単位：千円）

項目 \ 年度	平成30年度	令和元年度	令和2年度	令和3年度	令和4年度
主な区域	沼田、手代木、上横場の各一部他	赤塚、北中島、谷田部の各一部他	新牧田の一部他	作谷、稲岡、下原地区の各一部他	野畑地区の一部他
受益者数（人）	597	544	308	569	329
地積（㎡）	604,318	261,997	246,922	521,180	376,220
筆数（筆）	1,354	798	507	1074	570
賦課決定額（千円）	120,196	49,431	31,774	71,610	62,232

収納年度実績（現年度分）

（税込、単位：千円）

項目 \ 年度	平成30年度	令和元年度	令和2年度	令和3年度	令和4年度
調定額（千円）	116,221	66,077	48,026	71,610	53,634
収入額（千円）	111,548	58,761	41,555	65,782	49,630
収納率（%）	96.0	88.9	86.5	91.9	92.5

収納年度実績（過年度分）

（税込、単位：千円）

項目 \ 年度	平成30年度	令和元年度	令和2年度	令和3年度	令和4年度
調定額（千円）	20,257	20,402	22,800	22,025	19,306
収入額（千円）	3,357	3,507	6,096	6,323	6,072
収納率（%）	16.6	17.2	26.7	28.7	31.5

一括納付報奨金（前納報奨金）交付年度実績

（税込、単位：千円）

項目 \ 年度	平成30年度	令和元年度	令和2年度	令和3年度	令和4年度
交付額（千円）	7,990	3,839	2,214	4,600	3,195

5 . 財 務 統 計

比較損益計算書

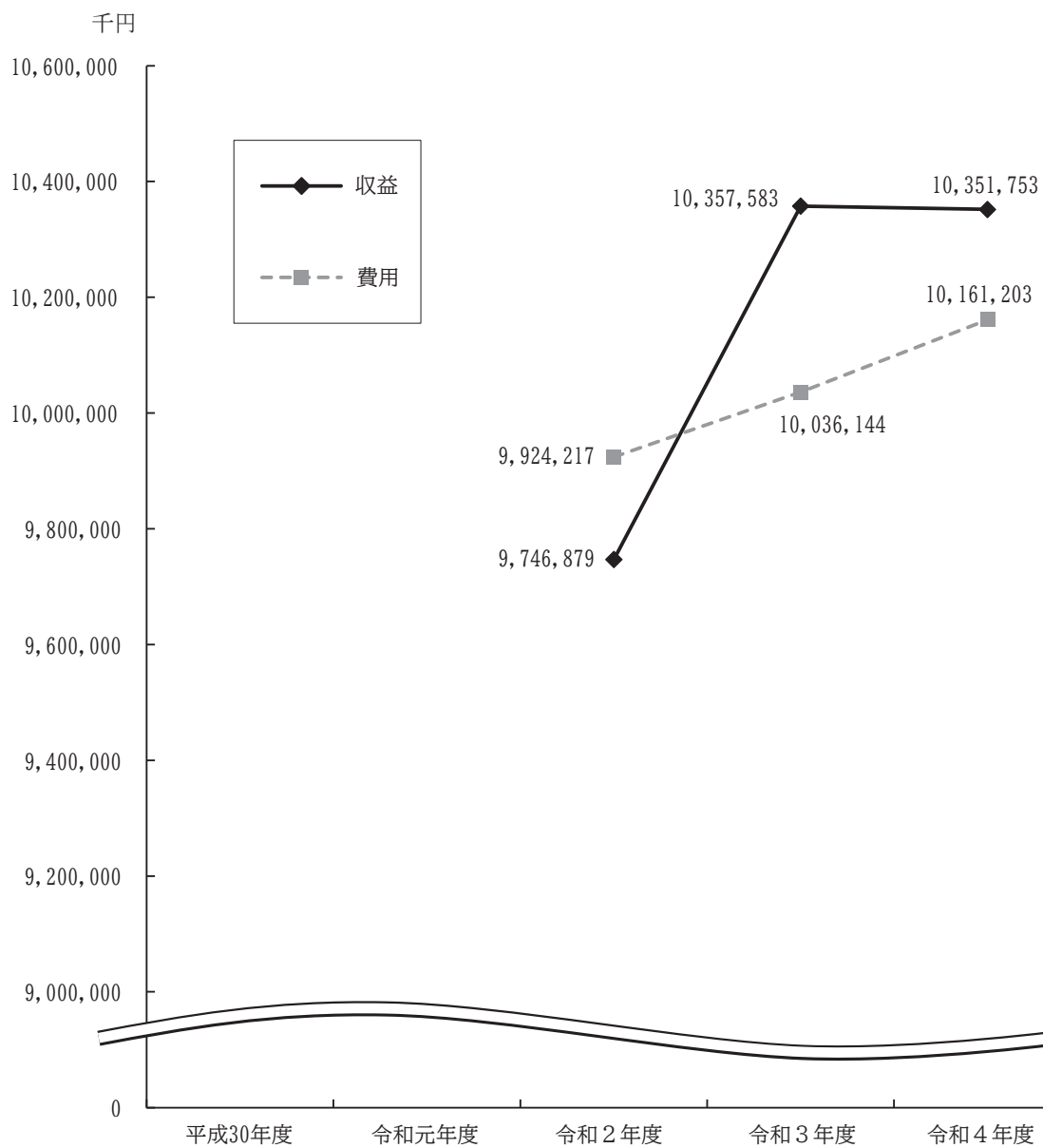
(単位：円)

項目	年度	平成30年度		令和元年度	
		金額	構成比率	金額	構成比率
下水道事業収益		-	-	-	-
営業収益		-	-	-	-
下水道使用料		-	-	-	-
雨水処理負担金		-	-	-	-
その他の営業収益		-	-	-	-
営業外収益		-	-	-	-
受取利息及び配当金		-	-	-	-
他会計補助金		-	-	-	-
補助金		-	-	-	-
他会計負担金		-	-	-	-
長期前受金戻入		-	-	-	-
雑収益		-	-	-	-
受益者負担金延滞金		-	-	-	-
その他の営業外収益		-	-	-	-
特別利益		-	-	-	-
過年度損益修正益		-	-	-	-
その他特別利益		-	-	-	-
下水道事業費用		-	-	-	-
営業費用		-	-	-	-
管路管理費		-	-	-	-
ポンプ場管理費		-	-	-	-
雨水管理費		-	-	-	-
業務費		-	-	-	-
総係費		-	-	-	-
流域下水道費		-	-	-	-
減価償却費		-	-	-	-
資産減耗費		-	-	-	-
営業外費用		-	-	-	-
支払利息及び企業債取扱諸費		-	-	-	-
雑支出		-	-	-	-
特別損失		-	-	-	-
過年度損益修正損		-	-	-	-
その他特別損失		-	-	-	-
当年度純利益		-	-	-	-
当年度純損失		-	-	-	-

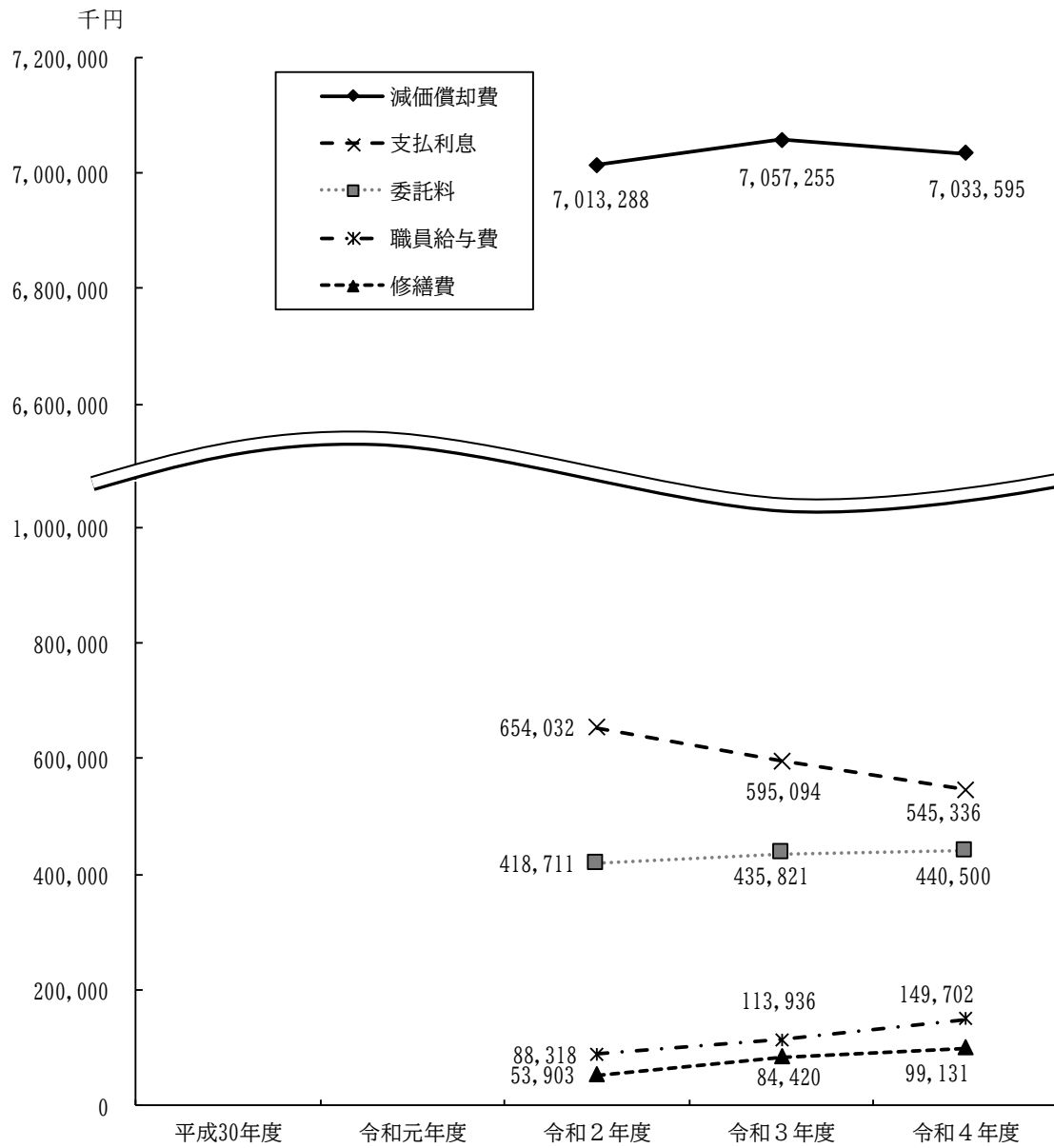
令和2年度		令和3年度		令和4年度	
金額	構成比率	金額	構成比率	金額	構成比率
9,746,879,210	100.00%	10,357,583,326	100.00%	10,351,753,493	100.00%
4,200,777,973	43.10%	4,636,776,551	44.77%	4,646,589,710	44.89%
3,861,023,000	39.61%	3,937,153,050	38.01%	3,923,469,340	37.90%
339,220,973	3.48%	699,290,501	6.75%	722,874,370	6.98%
534,000	0.01%	333,000	0.00%	246,000	0.00%
5,546,101,237	56.90%	5,710,813,475	55.14%	5,705,163,783	55.11%
234,683	0.00%	146,307	0.00%	19,559	0.00%
530,089,789	5.44%	665,979,033	6.43%	689,586,393	6.66%
11,541,000	0.12%	15,202,000	0.15%	5,116,000	0.05%
-	-	-	-	70,963	0.00%
5,003,271,344	51.33%	5,028,236,687	48.55%	5,009,505,006	48.39%
301,521	0.00%	326,648	0.00%	286,462	0.00%
616,900	0.01%	896,300	0.01%	568,300	0.01%
46,000	0.00%	26,500	0.00%	11,100	0.00%
-	-	9,993,300	0.10%	0	0.00%
-	-	9,993,300	0.10%	-	-
-	-	-	-	-	-
9,924,217,357	100.00%	10,036,143,961	100.00%	10,161,202,966	100.00%
9,131,800,709	92.02%	9,386,725,425	93.53%	9,569,170,506	94.17%
112,274,997	1.13%	125,837,367	1.25%	148,259,235	1.46%
504,486,268	5.08%	538,757,641	5.37%	582,364,013	5.73%
27,059,418	0.27%	32,795,783	0.33%	36,161,035	0.36%
194,103,305	1.96%	218,964,839	2.18%	250,768,124	2.47%
1,263,461,371	12.73%	1,392,210,261	13.87%	93,461,329	0.92%
-	-	-	-	1,415,956,367	13.93%
7,013,288,077	70.67%	7,057,255,424	70.32%	7,033,594,694	69.22%
17,127,273	0.17%	20,904,110	0.21%	8,605,709	0.08%
658,389,455	6.63%	648,477,776	6.46%	589,531,730	5.80%
654,032,557	6.59%	595,094,180	5.93%	545,335,565	5.37%
4,356,898	0.04%	53,383,596	0.53%	44,196,165	0.43%
134,027,193	1.35%	940,760	0.01%	2,500,730	0.02%
6,750,642	0.07%	940,760	0.01%	2,500,730	0.02%
127,276,551	1.28%	-	-	-	-
-	-	321,439,365	-	190,550,527	-
177,338,147	-	-	-	-	-

※構成比は小数点以下第3位を四捨五入しているため、合計しても必ずしも100とはならない。
 ※令和2年度の企業会計移行に伴い、令和元年度以前の統計数値を非表示としている。
 ※流域下水道費は、令和3年度までは総係費に含まれている。

収益と費用



主要要素別費用



要素別費用分析

金額	年度	平成30年度		令和元年度	
		金額	構成比	金額	構成比
職員給与費		-	-	-	-
支払利息		-	-	-	-
減価償却費		-	-	-	-
動力費		-	-	-	-
光熱水費		-	-	-	-
通信運搬費		-	-	-	-
修繕費		-	-	-	-
路面復旧費		-	-	-	-
委託料		-	-	-	-
流域下水道 維持管理負担金		-	-	-	-
その他		-	-	-	-
小計		-	-	-	-
特別損失		-	-	-	-
計		-	-	-	-

(税込、単位：円)

令和2年度		令和3年度		令和4年度	
金額	構成比	金額	構成比	金額	構成比
88,318	0.89%	113,936	1.14%	149,702	1.47%
654,032	6.59%	595,094	5.93%	545,336	5.37%
7,013,288	70.67%	7,057,255	70.32%	7,033,595	69.22%
129,214	1.30%	138,181	1.38%	189,365	1.86%
564	0.01%	4,656	0.05%	13	0.00%
203	0.00%	11,805	0.12%	8	0.00%
53,903	0.54%	84,420	0.84%	99,131	0.98%
7,100	0.07%	0	0.00%	0	0.00%
418,711	4.22%	435,821	4.34%	440,500	4.34%
1,159,149	11.68%	1,311,480	13.07%	1,415,956	13.93%
265,707	2.68%	282,554	2.82%	285,097	2.81%
9,790,189	98.65%	10,035,202	99.99%	10,158,703	99.98%
134,027	1.35%	941	0.01%	2,501	0.02%
9,924,216	100.00%	10,036,143	100.00%	10,161,204	100.00%

※構成比は小数点以下第3位を四捨五入しているため、合計しても必ずしも100とはならない。

※令和2年度の企業会計移行に伴い、令和元年度以前の統計数値を非表示としている。

資本的収支明細

項目	年度	平成30年度		令和元年度	
		金額	構成比率	金額	構成比率
建設企業債		-	-	-	-
国庫補助金		-	-	-	-
他会計補助金		-	-	-	-
受益者負担金		-	-	-	-
受益者分担金		-	-	-	-
工事負担金		-	-	-	-
他会計負担金		-	-	-	-
基金繰入収入		-	-	-	-
資本的収入合計		-	-	-	-
管路建設改良費		-	-	-	-
ポンプ場建設改良費		-	-	-	-
雨水建設改良費		-	-	-	-
流域下水道費		-	-	-	-
つくばエクスプレス関連 公共下水道費		-	-	-	-
企業債償還金		-	-	-	-
固定資産購入費		-	-	-	-
下水道事業基金積立金		-	-	-	-
資本的支出合計		-	-	-	-
収支差引		-	-	-	-

(単位：円)

令和2年度		令和3年度		令和4年度	
金額	構成比率	金額	構成比率	金額	構成比率
1,017,500,000	45.32%	2,437,500,000	46.77%	2,111,500,000	56.21%
1,017,500,000	45.32%	2,437,500,000	46.77%	2,111,500,000	56.21%
598,223,900	26.65%	930,799,850	17.86%	781,750,800	20.81%
598,223,900	26.65%	930,799,850	17.86%	781,750,800	20.81%
328,269,736	14.62%	330,383,667	6.34%	233,919,554	6.23%
328,269,736	14.62%	330,383,667	6.34%	233,919,554	6.23%
39,567,490	1.76%	67,732,850	1.30%	47,108,760	1.25%
39,567,490	1.76%	67,732,850	1.30%	47,108,760	1.25%
8,458,770	0.38%	3,877,190	0.07%	6,524,810	0.17%
8,458,770	0.38%	3,877,190	0.07%	6,524,810	0.17%
252,920,790	11.27%	255,504,260	4.90%	128,337,000	3.42%
252,920,790	11.27%	255,504,260	4.90%	128,337,000	3.42%
-	-	448,388,000	8.60%	447,398,000	11.91%
-	-	448,388,000	8.60%	447,398,000	11.91%
-	-	737,572,652	14.15%	-	-
-	-	737,572,652	14.15%	-	-
2,244,940,686	100.00%	5,211,758,469	100.00%	3,756,538,924	100.00%
2,244,940,686	100.00%	5,211,758,469	100.00%	3,756,538,924	100.00%
901,480,553	18.69%	1,104,868,250	18.90%	879,303,174	17.59%
982,802,011	19.60%	1,208,808,942	19.66%	961,071,329	18.35%
105,740,142	2.19%	870,026,609	14.88%	652,069,806	13.04%
115,645,681	2.31%	956,283,222	15.56%	716,767,021	13.69%
26,556,626	0.55%	13,244,847	0.23%	44,786,603	0.90%
28,325,353	0.56%	13,255,909	0.22%	47,810,386	0.91%
92,387,275	1.92%	135,731,819	2.32%	79,961,821	1.60%
101,626,000	2.03%	149,305,000	2.43%	87,958,000	1.68%
889,245,636	18.43%	979,405,638	16.75%	805,701,455	16.12%
978,170,200	19.50%	1,077,346,200	17.52%	886,271,600	16.92%
2,808,664,881	58.22%	2,742,375,062	46.91%	2,536,858,027	50.75%
2,808,664,881	56.00%	2,742,375,062	44.61%	2,536,858,027	48.44%
-	-	46,000	0.00%	178,000	0.00%
-	-	50,600	0.00%	195,800	0.00%
168,900	0.00%	136,416	0.00%	-	-
168,900	0.00%	136,416	0.00%	-	-
4,824,244,013	100.00%	5,845,834,641	100.00%	4,998,858,886	100.00%
5,015,403,026	100.00%	6,147,561,351	100.00%	5,236,932,163	100.00%
△ 2,579,303,327	-	△ 634,076,172	-	△ 1,242,319,962	-
△ 2,770,462,340	-	△ 935,802,882	-	△ 1,480,393,239	-

※上段は消費税抜き、下段は消費税込み

※構成比は小数点以下第3位を四捨五入しているため、合計しても必ずしも100とはならない。

※令和2年度の企業会計移行に伴い、令和元年度以前の統計数値を非表示としている。

※令和2年度～令和4年度資本的収入額には、翌年度に繰り越される建設改良費の支出財源が含まれる。

令和2年度 資本的収入額 2,244,940,686円 建設改良費の支出財源 214,770,650円

令和3年度 資本的収入額 5,211,758,469円 建設改良費の支出財源 100,801,000円

令和4年度 資本的収入額 3,756,538,924円 建設改良費の支出財源 216,413,000円

比較貸借対照表

資産の部

項目	年度	平成30年度		令和元年度	
		金額	構成比率	金額	構成比率
固定資産		-	-	-	-
有形固定資産		-	-	-	-
土地		-	-	-	-
建物		-	-	-	-
構築物		-	-	-	-
機械及び装置		-	-	-	-
車両運搬費		-	-	-	-
工具器具及び備品		-	-	-	-
建設仮勘定		-	-	-	-
減価償却累計額(△)		-	-	-	-
無形固定資産		-	-	-	-
施設利用権		-	-	-	-
流域下水道施設利用権		-	-	-	-
電話利用権		-	-	-	-
投資その他の資産		-	-	-	-
基金		-	-	-	-
流動資産		-	-	-	-
現金預金		-	-	-	-
未収金		-	-	-	-
前払金		-	-	-	-
資産合計		-	-	-	-

(単位：円)

令和2年度		令和3年度		令和4年度	
金額	構成比率	金額	構成比率	金額	構成比率
175,958,684,882	98.32%	171,510,917,502	97.92%	167,175,398,252	97.67%
172,648,250,210	96.47%	168,895,986,724	96.43%	164,652,289,036	96.19%
1,777,317,438	-	1,777,877,481	-	1,777,877,481	-
3,276,002,239	-	3,405,184,058	-	3,423,759,513	-
169,431,830,132	-	171,901,589,947	-	173,938,357,236	-
4,703,228,217	-	5,131,246,902	-	5,449,080,156	-
324,019	-	324,019	-	324,019	-
435,000	-	435,000	-	435,000	-
378,064,727	-	557,378,547	-	868,073,641	-
6,918,951,562	-	13,878,049,230	-	20,805,618,010	-
2,572,998,436	1.44%	2,614,930,778	1.49%	2,523,109,216	1.47%
2,555,322,436	-	2,661,945	-	-	-
-	-	2,594,592,833	-	2,505,433,216	-
17,676,000	-	17,676,000	-	17,676,000	-
737,436,236	0.41%	-	-	-	-
737,436,236	-	-	-	-	-
3,005,136,608	1.68%	3,634,880,441	2.08%	3,993,034,695	2.33%
1,975,911,389	-	2,787,754,393	-	3,109,464,579	-
729,365,219	-	747,406,048	-	659,097,116	-
299,860,000	-	99,720,000	-	224,473,000	-
178,963,821,490	100.00%	175,145,797,943	100.00%	171,168,432,947	100.00%

※構成比は小数点以下第3位を四捨五入しているため、合計しても必ずしも100とはならない。

※令和2年度の企業会計移行に伴い、令和元年度以前の統計数値を非表示としている。

負債・資本の部

(単位：円)

項目	年度	平成30年度		令和元年度	
		金額	構成比率	金額	構成比率
固定負債		-	-	-	-
企業債		-	-	-	-
流動負債		-	-	-	-
一時借入金		-	-	-	-
企業債		-	-	-	-
未払金		-	-	-	-
引当金		-	-	-	-
その他流動負債		-	-	-	-
繰延収益		-	-	-	-
長期前受金		-	-	-	-
長期前受金収益化累計額		-	-	-	-
負債合計		-	-	-	-
資本金		-	-	-	-
固有資本金		-	-	-	-
剰余金		-	-	-	-
資本剰余金		-	-	-	-
利益剰余金		-	-	-	-
欠損金		-	-	-	-
資本合計		-	-	-	-
負債・資本合計		-	-	-	-

令和2年度		令和3年度		令和4年度	
金額	構成比率	金額	構成比率	金額	構成比率
33,110,480,409	18.50%	32,667,222,381	18.65%	32,182,599,219	18.80%
33,110,480,409	-	32,667,222,381	-	32,182,599,219	-
5,943,450,613	3.32%	5,151,752,796	2.94%	4,730,143,184	2.76%
-	-	348,100,000	-	544,100,000	-
2,742,375,062	-	2,532,658,028	-	2,395,923,163	-
3,188,331,774	-	2,255,089,870	-	1,772,349,145	-
11,823,657	-	14,984,898	-	16,822,666	-
920,120	-	920,000	-	948,210	-
109,779,679,590	61.34%	106,874,578,523	61.02%	103,612,895,774	60.53%
114,773,287,643	-	116,884,388,155	-	118,620,508,998	-
△ 4,993,608,053	-	△ 10,009,809,632	-	△ 15,007,613,224	-
148,833,610,612	83.16%	144,693,553,700	82.61%	140,525,638,177	82.10%
28,514,643,587	15.93%	28,514,643,587	16.28%	28,514,643,587	16.66%
28,514,643,587	-	28,514,643,587	-	28,514,643,587	-
1,615,567,291	0.90%	1,937,600,656	1.11%	2,128,151,183	1.24%
1,792,905,438	-	1,793,499,438	-	1,793,499,438	-
-	-	144,101,218	-	334,651,745	-
△ 177,338,147	-	-	-	-	-
30,130,210,878	16.84%	30,452,244,243	17.39%	30,642,794,770	17.90%
178,963,821,490	100.00%	175,145,797,943	100.00%	171,168,432,947	100.00%

※構成比は小数点以下第3位を四捨五入しているため、合計しても必ずしも100とはならない。
 ※令和2年度の企業会計移行に伴い、令和元年度以前の統計数値を非表示としている。

固定資産明細

有形固定資産明細

資産の種類	年度当初 現在高 a	当年度 増加額 b	当年度 減少額 c	年度末 現在高 d = a+b-c
土地	1,777,877,481	0	0	1,777,877,481
建物	3,405,184,058	18,575,455	0	3,423,759,513
構築物	171,901,589,947	2,037,049,547	282,258	173,938,357,236
機械及び装置	5,131,246,902	332,599,365	14,766,111	5,449,080,156
車両運搬具	324,019	0	0	324,019
工具器具及び備品	435,000	0	0	435,000
小計	182,216,657,407	2,388,224,367	15,048,369	184,589,833,405
建設仮勘定	557,378,547	2,462,030,257	2,151,335,163	868,073,641
合計	182,774,035,954	4,850,254,624	2,166,383,532	185,457,907,046

(単位:円)

減価償却累計額				年度末償却 未済高 d-h
年度当初 現在高 e	当年度 増加額 f	当年度 減少額 g	累計 h = e+f-g	
0	0	0	0	1,777,877,481
345,743,936	176,916,759	0	522,660,695	2,901,098,818
12,507,666,912	6,311,803,338	0	18,819,470,250	155,118,886,986
1,024,295,088	445,249,303	6,442,660	1,463,101,731	3,985,978,425
291,616	16,201	0	307,817	16,202
51,678	25,839	0	77,517	357,483
13,878,049,230	6,934,011,440	6,442,660	20,805,618,010	163,784,215,395
0	0	0	0	868,073,641
13,878,049,230	6,934,011,440	6,442,660	20,805,618,010	164,652,289,036

無形固定資産明細

資産の種類	年度当初 現在高 a	当年度 増加額 b	当年度 減少額 c	当年度 減価償却高 d
施設利用権	2,661,945	0	2,661,945	0
流域下水道 施設利用権	2,594,592,833	10,423,637	0	99,583,254
電話加入権	17,676,000	0	0	0
合計	2,614,930,778	10,423,637	2,661,945	99,583,254

(単位:円)

年度末 現在高 a+b-c-d
0
2,505,433,216
17,676,000
2,523,109,216

企業債明細

(単位：円)

種類 借用証書番号等	借入 年月日	発行総額	償 還 高		未償還残高	発行 価額	利率 %	償還終期	備考
			当年度償還高	償還高累計					
11009	H13.3.26	421,800,000	17,864,337	268,157,569	153,642,431	-	1.60	R13.3.1	
11011	H13.3.26	90,100,000	3,815,971	57,280,694	32,819,306	-	1.60	R13.3.1	
11013	H13.3.26	25,400,000	1,075,756	16,147,943	9,252,057	-	1.60	R13.3.1	
11006	H13.3.26	19,200,000	813,170	12,206,318	6,993,682	-	1.60	R13.3.1	
12004	H13.5.25	351,900,000	14,903,888	223,718,941	128,181,059	-	1.60	R13.3.25	
12007	H13.9.25	863,500,000	36,652,977	520,659,821	342,840,179	-	2.00	R13.9.1	
12009	H14.3.25	162,900,000	6,872,200	93,789,718	69,110,282	-	2.20	R14.3.1	
12011	H14.3.25	33,700,000	1,421,689	19,402,783	14,297,217	-	2.20	R14.3.1	
12007	H14.3.25	34,600,000	1,459,657	19,920,960	14,679,040	-	2.20	R14.3.1	
13003	H14.5.27	208,100,000	8,762,607	120,426,046	87,673,954	-	2.10	R14.3.25	
13013	H15.3.25	452,600,000	18,473,593	255,182,538	197,417,462	-	1.20	R15.3.1	
13014	H15.3.25	187,000,000	7,632,704	105,433,351	81,566,649	-	1.20	R15.3.1	
13016	H15.3.25	64,500,000	2,632,671	36,366,052	28,133,948	-	1.20	R15.3.1	
13015	H15.3.25	31,100,000	1,269,396	17,534,638	13,565,362	-	1.20	R15.3.1	
14010	H16.3.25	63,900,000	2,580,720	31,848,401	32,051,599	-	2.00	R16.3.1	
14011	H16.3.25	27,500,000	1,110,638	13,706,277	13,793,723	-	2.00	R16.3.1	
14012	H16.3.25	413,800,000	16,712,081	206,242,071	207,557,929	-	2.00	R16.3.1	
15008	H16.11.30	258,800,000	10,336,731	122,150,863	136,649,137	-	2.20	R16.9.25	
15010	H17.3.25	1,309,200,000	51,778,483	595,638,510	713,561,490	-	2.10	R17.3.1	
15011	H17.3.25	62,100,000	2,456,037	28,253,249	33,846,751	-	2.10	R17.3.1	
15012	H17.3.25	22,500,000	889,869	10,236,683	12,263,317	-	2.10	R17.3.1	
16006	H17.12.27	302,000,000	11,819,904	131,395,851	170,604,149	-	2.10	R17.9.25	
16008	H18.3.27	23,600,000	914,077	9,803,769	13,796,231	-	2.10	R18.3.1	
16009	H18.3.27	12,500,000	484,151	5,192,675	7,307,325	-	2.10	R18.3.1	
16007	H18.3.27	796,600,000	30,853,966	330,918,802	465,681,198	-	2.10	R18.3.1	
17004	H18.12.27	270,800,000	10,379,658	107,222,403	163,577,597	-	2.10	R18.9.25	
17007	H19.3.26	592,300,000	22,466,726	223,108,717	369,191,283	-	2.10	R19.3.1	
17008	H19.3.26	38,500,000	1,460,357	14,502,255	23,997,745	-	2.10	R19.3.1	
17009	H19.3.26	16,700,000	633,453	6,290,589	10,409,411	-	2.10	R19.3.1	
18008	H20.3.25	810,100,000	30,092,901	274,421,874	535,678,126	-	2.10	R20.3.1	
18009	H20.3.25	252,500,000	9,379,654	85,534,531	166,965,469	-	2.10	R20.3.1	
18010	H20.3.25	62,700,000	2,329,126	21,239,663	41,460,337	-	2.10	R20.3.1	
18011	H20.3.25	13,000,000	482,912	4,403,758	8,596,242	-	2.10	R20.3.1	
19009	H20.12.22	324,800,000	11,993,990	104,856,424	219,943,576	-	2.00	R20.9.25	
19011	H21.3.25	1,148,200,000	42,188,741	352,456,911	795,743,089	-	1.90	R21.3.1	
19012	H21.3.25	56,200,000	2,064,978	17,251,419	38,948,581	-	1.90	R21.3.1	
19013	H21.3.25	12,400,000	455,618	3,806,362	8,593,638	-	1.90	R21.3.1	
20006	H21.12.22	464,700,000	16,913,962	134,068,831	330,631,169	-	1.90	R21.9.25	
20007	H22.3.25	1,330,200,000	47,391,134	352,801,367	977,398,633	-	2.10	R22.3.1	
20008	H22.3.25	69,600,000	2,479,644	18,459,613	51,140,387	-	2.10	R22.3.1	
20009	H22.3.25	15,200,000	541,532	4,031,408	11,168,592	-	2.10	R22.3.1	
21006	H23.3.25	922,100,000	32,623,589	215,924,739	706,175,261	-	1.90	R23.3.1	
21007	H23.3.25	457,600,000	16,189,735	107,154,495	350,445,505	-	1.90	R23.3.1	
22108	H23.3.25	86,600,000	3,063,879	20,278,800	66,321,200	-	1.90	R23.3.1	
21009	H23.3.25	10,500,000	371,486	2,458,746	8,041,254	-	1.90	R23.3.1	
24024	H26.3.25	464,300,000	16,297,938	63,849,437	400,450,563	-	1.40	R26.3.1	
25009	H27.3.25	1,195,600,000	42,273,790	125,319,082	1,070,280,918	-	1.20	R27.3.1	
26010	H28.3.25	946,800,000	35,824,513	71,470,573	875,329,427	-	0.50	R28.3.1	
27009	H29.3.27	1,179,300,000	29,322,368	29,322,368	1,149,977,632	-	0.80	R39.3.1	
28015	H30.3.26	2,090,500,000	0	0	2,090,500,000	-	0.70	R40.3.1	
29007	H31.3.25	1,016,800,000	0	0	1,016,800,000	-	0.60	R41.3.1	
30012	R2.3.25	1,438,100,000	0	0	1,438,100,000	-	0.30	R42.3.1	
31009	R3.3.25	974,100,000	0	0	974,100,000	-	0.60	R43.3.1	
02315	R4.3.25	1,122,900,000	0	0	1,122,900,000	-	0.80	R44.3.1	
03306	R5.3.27	989,500,000	0	0	989,500,000	-	1.40	R45.3.1	
0401A	R5.3.27	440,400,000	0	0	440,400,000	-	1.40	R45.3.1	令和4年度起債前借
0402A	R5.3.27	103,700,000	0	0	103,700,000	-	1.00	R25.3.1	令和4年度起債前借
03009	H4.10.26	106,200,000	3,670,457	106,200,000	0	-	5.05	R4.9.25	旧資金運用部資金分
04009	H5.5.28	62,800,000	4,033,289	62,800,000	0	-	4.40	R5.3.25	旧資金運用部資金分
04010	H5.5.28	772,800,000	49,632,580	772,800,000	0	-	4.40	R5.3.25	旧資金運用部資金分
04001	H5.5.28	304,500,000	19,556,315	304,500,000	0	-	4.40	R5.3.25	旧資金運用部資金分
04002	H5.5.28	8,300,000	533,062	8,300,000	0	-	4.40	R5.3.25	旧資金運用部資金分
04011	H5.6.25	51,300,000	3,453,973	51,300,000	0	-	4.90	R5.3.25	旧資金運用部資金分
05002	H6.5.13	305,800,000	18,642,028	286,347,748	19,452,252	-	4.30	R6.3.25	旧資金運用部資金分
05003	H6.5.13	20,500,000	1,249,711	19,195,974	1,304,026	-	4.30	R6.3.25	旧資金運用部資金分
05007	H6.5.27	18,200,000	1,109,499	17,042,279	1,157,721	-	4.30	R6.3.25	旧資金運用部資金分
05008	H6.5.27	98,800,000	6,022,997	92,515,231	6,284,769	-	4.30	R6.3.25	旧資金運用部資金分
05009	H6.5.27	1,243,500,000	75,805,630	1,164,399,687	79,100,313	-	4.30	R6.3.25	旧資金運用部資金分
05013	H7.1.31	18,000,000	1,113,781	16,228,154	1,771,846	-	4.75	R6.9.25	旧資金運用部資金分
05014	H7.1.31	25,200,000	1,559,294	22,719,415	2,480,585	-	4.75	R6.9.25	旧資金運用部資金分
06003	H7.5.12	16,400,000	925,168	14,440,381	1,959,619	-	3.85	R7.3.25	旧資金運用部資金分
06007	H7.5.26	1,452,900,000	81,961,984	1,279,294,470	173,605,530	-	3.85	R7.3.25	旧資金運用部資金分
06008	H7.8.10	75,600,000	4,063,685	67,068,838	8,531,162	-	3.25	R7.3.25	旧資金運用部資金分
07004	H8.5.20	268,400,000	14,120,831	223,065,394	45,334,606	-	3.40	R8.3.25	旧資金運用部資金分
07006	H8.5.20	43,200,000	2,272,802	35,903,223	7,296,777	-	3.40	R8.3.25	旧資金運用部資金分
07005	H8.5.20	27,200,000	1,431,023	22,605,734	4,594,266	-	3.40	R8.3.25	旧資金運用部資金分
07009	H8.9.25	1,199,400,000	61,633,907	967,078,700	232,321,300	-	3.30	R8.9.1	旧資金運用部資金分

財政
融
資
資
金

種類	借入年月日	発行総額	償還高		未償還残高	発行価額	利率%	償還終期	備考		
			当年度償還高	償還高累計							
財政 融 資 金	07008	H8.9.25	128,200,000	6,587,849	103,367,925	24,832,075	-	3.30	R8.9.1	旧資金運用部資金分	
	08002	H9.5.20	261,900,000	12,660,113	207,858,685	54,041,315	-	2.60	R9.3.25	旧資金運用部資金分	
	08004	H9.5.20	103,600,000	5,007,971	82,222,834	21,377,166	-	2.60	R9.3.25	旧資金運用部資金分	
	08003	H9.5.20	19,700,000	952,288	15,635,037	4,064,963	-	2.60	R9.3.25	旧資金運用部資金分	
	08008	H9.9.25	537,200,000	25,478,492	414,378,640	122,821,360	-	2.50	R9.9.1	旧資金運用部資金分	
	08009	H9.9.25	837,700,000	39,730,701	646,174,584	191,525,416	-	2.50	R9.9.1	旧資金運用部資金分	
	08012	H10.1.30	90,700,000	4,195,612	70,696,331	20,003,669	-	2.10	R9.9.25	旧資金運用部資金分	
	09005	H10.5.25	368,400,000	16,765,486	279,380,249	89,019,751	-	2.00	R10.3.25	旧資金運用部資金分	
	09006	H10.5.25	443,000,000	20,160,451	335,953,992	107,046,008	-	2.00	R10.3.25	旧資金運用部資金分	
	09002	H10.5.25	196,400,000	8,937,952	148,942,131	47,457,869	-	2.00	R10.3.25	旧資金運用部資金分	
	09003	H10.5.25	242,700,000	11,045,015	184,054,254	58,645,746	-	2.00	R10.3.25	旧資金運用部資金分	
	09009	H11.3.25	55,100,000	2,470,192	39,144,421	15,955,579	-	2.10	R11.3.1	旧資金運用部資金分	
	09010	H11.3.25	5,100,000	228,638	3,623,169	1,476,831	-	2.10	R11.3.1	旧資金運用部資金分	
	09006	H11.3.25	11,900,000	533,490	8,454,060	3,445,940	-	2.10	R11.3.1	旧資金運用部資金分	
	10004	H11.9.24	230,300,000	10,217,315	158,421,633	71,878,367	-	2.10	R11.9.1	旧資金運用部資金分	
	10006	H11.9.24	302,200,000	13,407,176	207,881,100	94,318,900	-	2.10	R11.9.1	旧資金運用部資金分	
	10008	H11.11.30	352,400,000	15,565,687	243,309,347	109,090,653	-	2.00	R11.9.25	旧資金運用部資金分	
	10012	H12.3.24	26,000,000	1,137,063	17,374,240	8,625,760	-	2.00	R12.3.1	旧資金運用部資金分	
10010	H12.3.24	169,600,000	7,417,147	113,333,508	56,266,492	-	2.00	R12.3.1	旧資金運用部資金分		
10008	H12.3.24	36,800,000	1,609,381	24,591,232	12,208,768	-	2.00	R12.3.1	旧資金運用部資金分		
11002	H12.5.19	221,600,000	9,691,272	148,081,989	73,518,011	-	2.00	R12.3.25	旧資金運用部資金分		
11004	H12.5.19	305,700,000	13,369,232	204,280,975	101,419,025	-	2.00	R12.3.25	旧資金運用部資金分		
	小計	36,220,800,000	1,210,769,496	14,802,814,452	21,417,985,548						
簡易 生命 保 險 資 金	206580	H5.5.28	1,098,600,000	70,556,875	1,098,600,000	0	-	4.40	R5.3.31		
	220270	H6.5.30	678,300,000	41,350,188	635,152,639	43,147,361	-	4.30	R6.3.31		
	227170	H7.5.30	280,000,000	15,795,551	246,543,087	33,456,913	-	3.85	R7.3.31		
	239100	H7.12.25	799,600,000	41,967,012	688,760,449	110,839,551	-	3.15	R7.9.30		
	250880	H8.9.25	673,800,000	35,196,059	561,028,357	112,771,643	-	3.30	R8.3.31		
	284250	H11.12.24	435,700,000	19,329,934	299,714,741	135,985,259	-	2.10	R11.9.30		
	294500	H13.3.30	389,100,000	16,611,242	255,707,393	133,392,607	-	1.60	R12.9.30		
	301210	H13.5.25	291,500,000	12,345,790	185,319,895	106,180,105	-	1.60	R13.3.31		
	302740	H13.10.1	249,200,000	10,577,790	150,258,747	98,941,253	-	2.00	R13.9.30		
	308570	H14.5.23	526,100,000	22,152,847	304,450,472	221,649,528	-	2.10	R14.3.31		
	313460	H15.1.31	342,600,000	14,143,401	197,150,861	145,449,139	-	1.50	R14.9.30		
	329390	H16.3.31	1,257,700,000	50,794,547	626,850,297	630,849,703	-	2.00	R16.3.31		
		小計	7,022,200,000	350,821,236	5,249,536,938	1,772,663,062					
	地 方 公 共 団 体 金 融 機 構	H20-140-3788-0	H21.3.30	15,700,000	639,915	5,346,039	10,353,961	-	1.90	R19.3.20	
H21-140-0011-0		H21.4.8	233,900,000	9,533,517	79,645,752	154,254,248	-	1.90	R19.3.20		
H21-140-0012-0		H21.4.8	3,200,000	130,429	1,089,640	2,110,360	-	1.90	R19.3.20		
H21-140-0951-0		H21.5.26	341,000,000	13,792,625	114,348,505	226,651,495	-	2.10	R19.3.20		
H21-140-0952-0		H21.5.26	2,300,000	93,030	771,264	1,528,736	-	2.10	R19.3.20		
H21-140-0954-0		H21.5.26	95,300,000	3,854,655	31,957,223	63,342,777	-	2.10	R19.3.20		
H21-140-0955-0		H21.5.26	150,800,000	6,099,495	50,568,194	100,231,806	-	2.10	R19.3.20		
H21-140-0953-0		H21.5.26	31,900,000	1,290,278	10,697,119	21,202,881	-	2.10	R19.3.20		
H21-140-3654-0		H22.3.30	480,700,000	19,133,656	142,918,924	337,781,076	-	2.00	R20.3.20		
H21-140-3655-0		H22.3.30	72,400,000	2,881,791	21,525,547	50,874,453	-	2.00	R20.3.20		
H21-140-3657-0		H22.3.30	70,700,000	2,814,124	21,020,113	49,679,887	-	2.00	R20.3.20		
H21-140-3658-0		H22.3.30	4,300,000	171,156	1,278,450	3,021,550	-	2.00	R20.3.20		
H21-140-3656-0		H22.3.30	21,700,000	863,741	6,451,718	15,248,282	-	2.00	R20.3.20		
H22-140-1719-0		H22.5.28	221,800,000	7,949,596	59,379,546	162,420,454	-	2.00	R22.3.20		
H22-140-1716-0		H22.5.28	35,700,000	1,279,534	9,557,483	26,142,517	-	2.00	R22.3.20		
H22-140-1718-0		H22.5.28	103,000,000	3,691,652	27,574,811	75,425,189	-	2.00	R22.3.20		
H22-140-1719-0		H22.5.28	264,000,000	9,462,099	70,677,184	193,322,816	-	2.00	R22.3.20		
H22-140-1717-0		H22.5.28	19,900,000	713,242	5,327,560	14,572,440	-	2.00	R22.3.20		
H22-140-3155-0		H23.3.30	497,900,000	17,615,536	116,591,398	381,308,602	-	1.90	R23.3.20		
H22-140-3157-0		H23.3.30	7,800,000	275,961	1,826,496	5,973,504	-	1.90	R23.3.20		
H22-140-3156-0		H23.3.30	44,500,000	1,574,395	10,420,402	34,079,598	-	1.90	R23.3.20		
H23-140-0880-0		H23.5.30	381,000,000	13,572,854	90,095,086	290,904,914	-	1.80	R23.3.20		
H23-140-0882-0		H23.5.30	474,800,000	16,914,412	112,275,975	362,524,025	-	1.80	R23.3.20		
H23-140-0881-0		H23.5.30	40,200,000	1,432,096	9,506,094	30,693,906	-	1.80	R23.3.20		
H23-140-1703-0		H24.3.29	15,500,000	546,636	3,145,223	12,354,777	-	1.70	R24.3.20		
H23-140-1726-0		H24.3.29	734,000,000	25,885,853	148,941,488	585,058,512	-	1.70	R24.3.20		
H23-140-1728-0		H24.3.29	60,800,000	2,144,223	12,337,388	48,462,612	-	1.70	R24.3.20		
H23-140-1727-0		H24.3.29	35,800,000	1,262,553	7,264,450	28,535,550	-	1.70	R24.3.20		
H24-140-0748-0		H24.5.30	548,700,000	19,502,200	112,484,586	436,215,414	-	1.60	R24.3.20		
H24-140-1695-0		H25.3.28	506,200,000	17,862,510	86,702,028	419,497,972	-	1.50	R25.3.20		
H25-140-0836-0		H25.5.30	368,700,000	13,123,995	63,826,746	304,873,254	-	1.40	R25.3.20		
H25-140-1679-0		H25.9.20	8,300,000	470,963	8,300,000	0	-	0.50	R4.9.20	繰上償還借換債	
H25-141-1678-0		H25.9.20	11,700,000	663,887	11,700,000	0	-	0.50	R4.9.20	繰上償還借換債	
H25-141-1677-0		H25.9.20	78,500,000	8,439,622	78,500,000	0	-	0.50	R5.3.20	繰上償還借換債	
H25-141-1676-0		H25.9.20	4,600,000	494,551	4,600,000	0	-	0.50	R5.3.20	繰上償還借換債	
H25-140-1733-0		H26.3.27	318,700,000	11,187,062	43,826,869	274,873,131	-	1.40	R26.3.20		
R01-140-12803-0	R2.3.30	7,600,000	0	0	7,600,000	-	0.10	R22.3.20			
R01-140-12802-0	R2.3.30	2,800,000	0	0	2,800,000	-	0.30	R32.3.20			
R02-140-01820-0	R3.3.30	15,400,000	0	0	15,400,000	-	0.30	R23.3.20			
R02-140-01819-0	R3.3.30	73,900,000	0	0	73,900,000	-	0.50	R33.3.20			
R03-140-00502-0	R3.11.25	701,500,000	0	0	701,500,000	-	0.50	R33.9.20			

種類 借用証番号等	借入 年月日	発行総額	償 還 高		未償還残高	発行 価額	利率 %	償還終期	備考
			当年度償還高	償還高累計					
R03-140-01914-0	R4.3.30	330,300,000	0	0	330,300,000	-	0.50	R24.3.20	
R03-140-01915-0	R4.3.30	198,000,000	4,200,000	4,200,000	193,800,000	-	0.50	R24.3.20	
R04-140-00495-0	R4.11.24	457,600,000	0	0	457,600,000	-	1.20	R34.9.20	
R04-140-01844-0	R5.3.30	103,800,000	0	0	103,800,000	-	1.30	R35.3.20	
R04-140-01842-0	R5.3.30	142,600,000	0	0	142,600,000	-	1.00	R25.3.20	
R04-140-01846-0	R5.3.30	6,600,000	0	0	6,600,000	-	0.50	R15.3.20	
R04-140-01843-0	R5.3.30	108,000,000	0	0	108,000,000	-	1.30	R35.3.20	
R04-140-01845-0	R5.3.30	9,000,000	0	0	9,000,000	-	1.00	R25.3.20	
03473	H7.5.30	368,800,000	23,736,733	368,800,000	0	-	3.90	R5.3.20	旧地方公営企業金融公庫分
03472	H7.5.30	60,000,000	3,879,399	60,000,000	0	-	3.95	R5.3.20	旧地方公営企業金融公庫分
03474	H7.5.30	40,500,000	2,618,594	40,500,000	0	-	3.95	R5.3.20	旧地方公営企業金融公庫分
03476	H7.5.30	701,400,000	45,143,558	701,400,000	0	-	3.90	R5.3.20	旧地方公営企業金融公庫分
03475	H7.5.30	64,000,000	4,138,026	64,000,000	0	-	3.95	R5.3.20	旧地方公営企業金融公庫分
H08-140-0825-0	H8.4.30	132,000,000	7,875,501	123,850,451	8,149,549	-	3.45	R6.3.20	旧地方公営企業金融公庫分
H08-140-0826-0	H8.4.30	21,300,000	1,270,819	19,984,959	1,315,041	-	3.45	R6.3.20	旧地方公営企業金融公庫分
H08-140-0827-0	H8.4.30	13,400,000	799,483	12,572,697	827,303	-	3.45	R6.3.20	旧地方公営企業金融公庫分
02431	H8.5.16	70,200,000	4,188,335	65,865,922	4,334,078	-	3.45	R6.3.20	旧地方公営企業金融公庫分
02432	H8.5.16	276,100,000	16,472,922	259,053,860	17,046,140	-	3.45	R6.3.20	旧地方公営企業金融公庫分
02434	H8.5.16	78,400,000	4,677,570	73,559,662	4,840,338	-	3.45	R6.3.20	旧地方公営企業金融公庫分
02435	H8.5.16	513,000,000	30,607,059	481,327,890	31,672,110	-	3.45	R6.3.20	旧地方公営企業金融公庫分
02433	H8.5.16	63,400,000	3,782,627	59,485,747	3,914,253	-	3.45	R6.3.20	旧地方公営企業金融公庫分
07310	H9.4.30	19,600,000	1,071,963	17,366,208	2,233,792	-	2.75	R7.3.20	旧地方公営企業金融公庫分
07320	H9.4.30	103,700,000	5,671,558	91,881,416	11,818,584	-	2.75	R7.3.20	旧地方公営企業金融公庫分
07340	H9.4.30	19,600,000	1,071,963	17,366,208	2,233,792	-	2.75	R7.3.20	旧地方公営企業金融公庫分
07350	H9.4.30	29,200,000	1,597,006	25,872,105	3,327,895	-	2.75	R7.3.20	旧地方公営企業金融公庫分
07330	H9.4.30	9,200,000	503,166	8,151,485	1,048,515	-	2.75	R7.3.20	旧地方公営企業金融公庫分
42230	H9.5.30	43,100,000	2,339,089	38,232,967	4,867,033	-	2.65	R7.3.20	旧地方公営企業金融公庫分
42250	H9.5.30	336,700,000	18,273,118	298,678,424	38,021,576	-	2.65	R7.3.20	旧地方公営企業金融公庫分
42240	H9.5.30	57,200,000	3,104,313	50,740,737	6,459,263	-	2.65	R7.3.20	旧地方公営企業金融公庫分
42220	H9.5.30	189,300,000	10,273,541	167,923,450	21,376,550	-	2.65	R7.3.20	旧地方公営企業金融公庫分
42210	H9.5.30	63,600,000	3,451,649	56,418,021	7,181,979	-	2.65	R7.3.20	旧地方公営企業金融公庫分
08540	H10.4.30	102,300,000	5,206,755	86,010,909	16,289,091	-	2.10	R8.3.20	旧地方公営企業金融公庫分
08560	H10.4.30	106,100,000	5,400,163	89,205,839	16,894,161	-	2.10	R8.3.20	旧地方公営企業金融公庫分
08570	H10.4.30	20,300,000	1,029,586	17,082,195	3,217,805	-	2.05	R8.3.20	旧地方公営企業金融公庫分
08550	H10.4.30	6,300,000	320,651	5,296,859	1,003,141	-	2.10	R8.3.20	旧地方公営企業金融公庫分
42820	H10.5.28	2,600,000	132,332	2,186,006	413,994	-	2.10	R8.3.20	旧地方公営企業金融公庫分
42800	H10.5.28	78,000,000	3,969,960	65,580,163	12,419,837	-	2.10	R8.3.20	旧地方公営企業金融公庫分
42810	H10.5.28	113,800,000	5,771,769	95,761,275	18,038,725	-	2.05	R8.3.20	旧地方公営企業金融公庫分
42840	H10.5.28	74,500,000	3,791,821	62,637,465	11,862,535	-	2.10	R8.3.20	旧地方公営企業金融公庫分
42850	H10.5.28	156,100,000	7,917,163	131,356,193	24,743,807	-	2.05	R8.3.20	旧地方公営企業金融公庫分
42830	H10.5.28	28,700,000	1,460,741	24,130,138	4,569,862	-	2.10	R8.3.20	旧地方公営企業金融公庫分
06130	H11.4.30	33,800,000	1,674,599	26,758,177	7,041,823	-	2.00	R9.3.20	旧地方公営企業金融公庫分
06140	H11.4.30	86,500,000	4,285,586	68,478,766	18,021,234	-	2.00	R9.3.20	旧地方公営企業金融公庫分
06160	H11.4.30	36,200,000	1,793,505	28,658,166	7,541,834	-	2.00	R9.3.20	旧地方公営企業金融公庫分
06170	H11.4.30	121,700,000	6,029,546	96,345,269	25,354,731	-	2.00	R9.3.20	旧地方公営企業金融公庫分
06150	H11.4.30	19,300,000	956,205	15,279,077	4,020,923	-	2.00	R9.3.20	旧地方公営企業金融公庫分
44190	H11.5.28	88,200,000	4,316,715	70,138,393	18,061,607	-	1.80	R9.3.20	旧地方公営企業金融公庫分
44190	H11.5.28	139,600,000	6,811,307	111,136,349	28,463,651	-	1.75	R9.3.20	旧地方公営企業金融公庫分
44210	H11.5.28	88,600,000	4,336,292	70,456,481	18,143,519	-	1.80	R9.3.20	旧地方公営企業金融公庫分
44220	H11.5.28	13,500,000	660,722	10,735,469	2,764,531	-	1.80	R9.3.20	旧地方公営企業金融公庫分
44230	H11.5.28	63,300,000	3,098,051	50,337,420	12,962,580	-	1.80	R9.3.20	旧地方公営企業金融公庫分
44240	H11.5.28	120,800,000	5,894,026	96,169,564	24,630,436	-	1.75	R9.3.20	旧地方公営企業金融公庫分
08560	H12.4.28	32,300,000	1,576,699	23,902,962	8,397,038	-	2.10	R10.3.20	旧地方公営企業金融公庫分
08570	H12.4.28	80,700,000	3,939,307	59,720,399	20,979,601	-	2.10	R10.3.20	旧地方公営企業金融公庫分
08590	H12.4.28	34,200,000	1,669,446	25,309,015	8,890,985	-	2.10	R10.3.20	旧地方公営企業金融公庫分
08600	H12.4.28	121,200,000	5,916,282	89,691,601	31,508,399	-	2.10	R10.3.20	旧地方公営企業金融公庫分
08580	H12.4.28	9,700,000	473,498	7,178,289	2,521,711	-	2.10	R10.3.20	旧地方公営企業金融公庫分
H12-140-4540-0	H12.5.30	65,000,000	3,156,928	48,237,649	16,762,351	-	2.00	R10.3.20	旧地方公営企業金融公庫分
H12-140-4513-0	H12.5.30	133,400,000	6,478,988	98,998,500	34,401,500	-	2.00	R10.3.20	旧地方公営企業金融公庫分
H12-140-4544-0	H12.5.30	103,300,000	5,017,087	76,660,757	26,639,243	-	2.00	R10.3.20	旧地方公営企業金融公庫分
H12-140-4545-0	H12.5.30	160,600,000	7,800,040	119,184,100	41,415,900	-	2.00	R10.3.20	旧地方公営企業金融公庫分
H12-140-4543-0	H12.5.30	13,000,000	631,385	9,647,530	3,352,470	-	2.00	R10.3.20	旧地方公営企業金融公庫分
H12-140-4542-0	H12.5.30	43,000,000	2,088,430	31,911,061	11,088,939	-	2.00	R10.3.20	旧地方公営企業金融公庫分
08010	H13.4.27	133,000,000	6,173,912	94,091,789	38,908,211	-	1.40	R11.3.20	旧地方公営企業金融公庫分
08030	H13.4.27	168,800,000	7,835,762	119,418,750	49,381,250	-	1.40	R11.3.20	旧地方公営企業金融公庫分
08020	H13.4.27	16,600,000	770,578	11,743,788	4,856,212	-	1.40	R11.3.20	旧地方公営企業金融公庫分
H13-140-4331-0	H13.5.30	119,000,000	5,595,561	83,362,461	35,637,539	-	1.70	R11.3.20	旧地方公営企業金融公庫分
H13-140-4334-0	H13.5.30	413,900,000	19,462,208	289,947,251	123,952,749	-	1.70	R11.3.20	旧地方公営企業金融公庫分
H13-140-4332-0	H13.5.30	78,200,000	3,677,083	54,781,046	23,418,954	-	1.70	R11.3.20	旧地方公営企業金融公庫分
H13-140-4333-0	H13.5.30	16,200,000	761,748	11,348,503	4,851,497	-	1.70	R11.3.20	旧地方公営企業金融公庫分
63050	H13.9.28	6,200,000	292,266	4,151,678	2,048,322	-	2.00	R11.9.20	旧地方公営企業金融公庫分
22150	H14.5.10	252,500,000	11,784,936	163,099,454	89,400,546	-	2.00	R12.3.20	旧地方公営企業金融公庫分
22170	H14.5.10	67,052,000	4,910,001	67,952,722	37,247,278	-	2.00	R12.3.20	旧地方公営企業金融公庫分
22160	H14.5.10	16,600,000	774,772	10,722,580	5,877,420	-	2.00	R12.3.20	旧地方公営企業金融公庫分
H14-140-4636-0	H14.5.30	86,100,000	4,018,547	55,615,299	30,484,701	-	2.00	R12.3.20	旧地方公営企業金融公庫分
H14-140-4637-0	H14.5.30	78,300,000	3,654,497	50,576,979	27,723,021	-	2.00	R12.3.20	旧地方公営企業金融公庫分
H14-140-4640-0	H14.5.30	116,900,000	5,456,075	75,510,202	41,389,798	-	2.00	R12.3.20	旧地方公営企業金融公庫分

種類	借入年月日	発行総額	償還高		未償還残高	発行 価額	利率 %	償還終期	備考	
			当年度償還高	償還高累計						
地方 公共 団体 金融 機構	H14-140-4641-0	H14.5.30	112,000,000	5,227,377	72,345,104	39,654,896	-	2.00	R12.3.20	旧地方公営企業金融公庫分
	H14-140-4638-0	H14.5.30	100,000,000	4,667,301	64,593,841	35,406,159	-	2.00	R12.3.20	旧地方公営企業金融公庫分
	H14-140-4639-0	H14.5.30	35,300,000	1,647,557	22,801,628	12,498,372	-	2.00	R12.3.20	旧地方公営企業金融公庫分
	H15-140-3612-0	H15.5.29	67,800,000	3,022,952	42,613,795	25,186,205	-	0.90	R13.3.20	旧地方公営企業金融公庫分
	H15-140-3613-0	H15.5.29	29,200,000	1,301,921	18,352,844	10,847,156	-	0.90	R13.3.20	旧地方公営企業金融公庫分
	H15-140-3610-0	H15.5.29	1,029,100,000	45,883,783	646,812,059	382,287,941	-	0.90	R13.3.20	旧地方公営企業金融公庫分
	H15-140-3611-0	H15.5.29	213,100,000	9,501,345	133,938,051	79,161,949	-	0.90	R13.3.20	旧地方公営企業金融公庫分
	H15-140-3614-0	H15.5.29	76,600,000	3,415,312	48,144,792	28,455,208	-	0.90	R13.3.20	旧地方公営企業金融公庫分
	H15-140-3615-0	H15.5.29	384,400,000	17,138,982	241,603,884	142,796,116	-	0.90	R13.3.20	旧地方公営企業金融公庫分
	H16-140-0552-0	H16.4.28	420,500,000	18,860,202	232,751,814	187,748,186	-	2.00	R14.3.20	旧地方公営企業金融公庫分
	H16-140-0555-0	H16.4.28	509,600,000	22,856,502	282,069,737	227,530,263	-	2.00	R14.3.20	旧地方公営企業金融公庫分
	H16-140-0553-0	H16.4.28	73,500,000	3,296,611	40,683,136	32,816,864	-	2.00	R14.3.20	旧地方公営企業金融公庫分
	H16-140-0554-0	H16.4.28	26,800,000	1,202,030	14,834,123	11,965,877	-	2.00	R14.3.20	旧地方公営企業金融公庫分
	H17-140-1259-0	H17.5.17	505,100,000	22,208,281	256,924,265	248,175,735	-	2.00	R15.3.20	旧地方公営企業金融公庫分
	H17-140-1262-0	H17.5.17	359,200,000	15,793,338	182,710,743	176,489,257	-	2.00	R15.3.20	旧地方公営企業金融公庫分
	H17-140-1260-0	H17.5.17	28,100,000	1,235,503	14,293,352	13,806,648	-	2.00	R15.3.20	旧地方公営企業金融公庫分
	H17-140-1261-0	H17.5.17	14,800,000	650,728	7,528,171	7,271,829	-	2.00	R15.3.20	旧地方公営企業金融公庫分
	H18-140-1029-0	H18.5.16	358,400,000	15,419,695	164,525,192	193,874,808	-	2.20	R16.3.20	旧地方公営企業金融公庫分
	H18-140-1032-0	H18.5.16	281,100,000	12,093,963	129,040,266	152,059,734	-	2.20	R16.3.20	旧地方公営企業金融公庫分
	H18-140-1030-0	H18.5.16	40,100,000	1,725,251	18,408,093	21,691,907	-	2.20	R16.3.20	旧地方公営企業金融公庫分
	H18-140-1031-0	H18.5.16	17,400,000	748,613	7,987,551	9,412,449	-	2.20	R16.3.20	旧地方公営企業金融公庫分
	H19-140-0880-0	H19.5.24	447,700,000	18,880,997	187,500,172	260,199,828	-	2.10	R17.3.20	旧地方公営企業金融公庫分
	H19-140-0881-0	H19.5.24	68,000,000	2,867,786	28,478,918	39,521,082	-	2.10	R17.3.20	旧地方公営企業金融公庫分
	H19-140-0883-0	H19.5.24	82,400,000	3,475,082	34,509,748	47,890,252	-	2.10	R17.3.20	旧地方公営企業金融公庫分
	H19-140-0884-0	H19.5.24	213,900,000	9,020,874	89,582,950	124,317,050	-	2.10	R17.3.20	旧地方公営企業金融公庫分
	H19-140-0882-0	H19.5.24	89,300,000	3,766,078	37,399,520	51,900,480	-	2.10	R17.3.20	旧地方公営企業金融公庫分
	H20-140-0906-0	H20.5.23	886,600,000	36,511,603	331,533,773	555,066,227	-	2.20	R18.3.20	旧地方公営企業金融公庫分
	H20-140-0907-0	H20.5.23	113,400,000	4,669,993	42,404,612	70,995,388	-	2.20	R18.3.20	旧地方公営企業金融公庫分
	H20-140-0909-0	H20.5.23	133,000,000	5,477,152	49,733,808	83,266,192	-	2.20	R18.3.20	旧地方公営企業金融公庫分
	H20-140-0910-0	H20.5.23	216,400,000	8,911,697	80,920,267	135,479,733	-	2.20	R18.3.20	旧地方公営企業金融公庫分
H20-140-0908-0	H20.5.23	58,000,000	2,388,533	21,688,427	36,311,573	-	2.20	R18.3.20	旧地方公営企業金融公庫分	
	小計	22,631,700,000	930,752,409	11,142,930,684	11,488,769,316					
市中銀行	筑波銀行	H28.5.26	61,000,000	6,780,000	40,680,000	20,320,000	-	0.19	R8.3.25	
	常陽銀行	H29.5.25	3,200,000	356,000	1,780,000	1,420,000	-	0.48	R9.3.25	
	常陽銀行	R1.5.27	57,000,000	6,200,000	18,600,000	38,400,000	-	0.25	R11.3.23	
	常陽銀行	R1.5.27	101,100,000	11,200,000	33,600,000	67,500,000	-	0.18	R11.3.23	
	筑波銀行	R2.3.25	15,800,000	1,756,000	3,512,000	12,288,000	-	0.20	R12.3.25	
	筑波銀行	R2.3.25	28,200,000	3,134,000	6,268,000	21,932,000	-	0.20	R12.3.25	
	常陽銀行	R4.11.30	98,400,000	0	0	98,400,000	-	0.79	R24.9.25	
		小計	364,700,000	29,426,000	104,440,000	260,260,000				
市中銀行以外の金融機関	結城信用金庫	H29.3.27	67,500,000	7,500,000	37,500,000	30,000,000	-	0.33	R9.3.25	
	中央労働金庫	H30.5.25	49,300,000	5,477,776	21,911,104	27,388,896	-	0.40	R10.3.27	
	中央労働金庫	H30.5.25	19,000,000	2,111,110	8,444,440	10,555,560	-	0.40	R10.3.27	
	水戸信用金庫	R3.12.27	115,000,000	0	0	115,000,000	-	0.33	R23.9.25	
		小計	250,800,000	15,088,886	67,855,544	182,944,456				
	合計	66,490,200,000	2,536,858,027	31,367,577,618	35,122,622,382					

経営分析

項目	令和2年度	令和3年度	令和4年度	算出根拠	指標の見方
資産及び資本構成比率					
固定資産構成比率	98.32%	97.92%	97.67%	$\frac{\text{固定資産}}{\text{総資産}} \times 100$	数値が低いほど良い
固定負債構成比率	18.50%	18.65%	18.80%	$\frac{\text{固定負債}}{\text{総資本}} \times 100$	数値が低いほど良い
自己資本構成比率	78.18%	78.41%	78.43%	$\frac{\text{自己資本}}{\text{総資本}} \times 100$	数値が高いほど良い
固定比率	125.77%	124.89%	124.52%	$\frac{\text{固定資産}}{\text{自己資本}} \times 100$	数値が低いほど良い
固定資産対長期資本比率	101.70%	100.89%	100.44%	$\frac{\text{固定資産}}{\text{自己資本} + \text{固定負債}} \times 100$	数値が低いほど良い
流動比率	50.56%	70.56%	84.42%	$\frac{\text{流動資産}}{\text{流動負債}} \times 100$	数値が高いほど良い
当座比率	45.52%	68.62%	79.67%	$\frac{\text{現金預金} + \text{未収金}}{\text{流動負債}} \times 100$	数値が高いほど良い
現金比率	33.25%	54.11%	65.74%	$\frac{\text{現金預金}}{\text{流動負債}} \times 100$	数値が高いほど良い
回転率					
自己資本回転率	0.030回	0.034回	0.035回	$\frac{\text{営業収益}}{\text{平均自己資本}} \times 100$	数値が高いほど良い
固定資産回転率	0.127回	0.142回	0.144回	$\frac{\text{営業収益}}{\text{平均固定資産}} \times 100$	数値が高いほど良い
流動資産回転率	1.400回	1.276回	1.164回	$\frac{\text{営業収益}}{\text{平均流動資産}} \times 100$	数値が高いほど良い
未収金回転率	5.759回	6.204回	7.05回	$\frac{\text{営業収益}}{\text{平均営業未収金}} \times 100$	数値が高いほど良い
減価償却率	4.05%	4.00%	4.10%	$\frac{\text{当年度減価償却費}}{\text{期末償却資産} + \text{当年度減価償却費}} \times 100$	数値が低いほど良い
損益に関する比率					
総資本利益率	△0.10%	0.18%	0.11%	$\frac{\text{当年度純損益}}{\text{平均総資本}} \times 100$	数値が高いほど良い
総収支比率	98.21%	103.20%	101.88%	$\frac{\text{総収益}}{\text{総費用}} \times 100$	数値が高いほど良い
経常収支比率	99.56%	103.11%	101.90%	$\frac{\text{経常収益}}{\text{経常費用}} \times 100$	数値が高いほど良い
営業収支比率	46.00%	49.40%	48.56%	$\frac{\text{営業収益}}{\text{営業費用}} \times 100$	数値が高いほど良い
企業債利息対 料金収入比率	16.94%	15.11%	13.90%	$\frac{\text{企業債利息}}{\text{料金収入}} \times 100$	数値が低いほど良い
企業債元利償還金対 料金収入比率	89.68%	84.77%	78.56%	$\frac{\text{企業債元利償還金}}{\text{料金収入}} \times 100$	数値が低いほど良い
企業債償還元金対 減価償却費率	139.73%	135.16%	125.33%	$\frac{\text{企業債償還元金}}{\text{当年度減価償却費} - \text{長期前受金戻入}} \times 100$	数値が低いほど良い
企業債償還元金対 料金収入比率	72.74%	69.65%	64.66%	$\frac{\text{企業債償還元金}}{\text{料金収入}} \times 100$	数値が低いほど良い
利子負担率	64.28%	24.41%	25.83%	$\frac{\text{支払利息}}{\text{平均負債}} \times 100$	数値が低いほど良い

(注) 総資産 = 固定資産 + 流動資産
 総資本 = 負債 + 資本
 自己資本 = 資本金 + 剰余金 + 繰延収益
 負債 = 固定負債 + 流動負債

6 . そ の 他

つくば市下水道事業の種類、費用及び財源

下水道事業の種類

- ・公共下水道事業
- ・特定環境保全公共下水道事業
- ・つくばエクスプレス関連公共下水道事業

下水道事業の費用

(1) 建設改良費

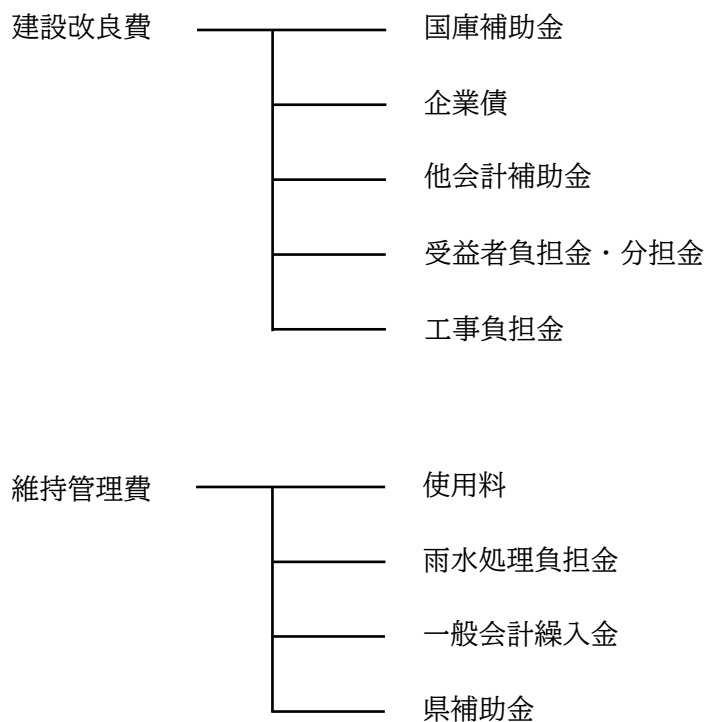
- ア 管路建設改良費：管渠、マンホールポンプ及び汚水柵等の新設・改築・更新
- イ ポンプ場建設改良費：中継ポンプ場の改築・更新
- ウ 雨水建設改良費：雨水施設の改築・更新
- エ 流域下水道費：茨城県が行う霞ヶ浦常南、小貝川東部流域下水道事業に対する負担金
- オ つくばエクスプレス関連公共下水道費：つくばエクスプレス沿線地区の下水道施設整備（島名・福田坪地区、上河原崎・中西地区）

(2) 維持管理費

- 管路・ポンプ場・雨水施設の修繕費・清掃委託料、流域下水道維持管理負担金 など

下水道事業の財源

(1) 財源構成



(2) 国庫補助金

- ア 公共下水道事業補助金
 - a. 対象事業：管渠の新設・改築・更新
中継ポンプ場の改築・更新事業
 - b. 補助率：補助対象事業費の 50%
- イ 公共下水道事業補助金（つくばエクスプレス分）
 - a. 対象事業：つくばエクスプレス関連公共下水道事業
 - b. 補助率：補助対象事業費の 50%
- ウ 特定環境保全公共下水道事業補助金
 - a. 対象事業：管渠の新設・更新
 - b. 補助率：補助対象事業費の 50%

(3) 企業債

- ア 公共下水道事業債
 - ：管渠の新設事業分（公共下水道エリア）
- イ 公共下水道事業債（つくばエクスプレス分）
 - ：つくばエクスプレス関連公共下水道事業分
- ウ 公共下水道事業債（施設更新事業）
 - ：中継ポンプ場の改築・更新事業分
- エ 公共下水道事業債（長寿命化対策事業）
 - ：管渠の改築・更新事業分
- オ 特定環境保全公共下水道事業債
 - ：管渠の新設事業分（特定環境保全公共下水道エリア）
- カ 霞ヶ浦常南流域下水道事業債
 - ：流域下水道建設負担金分（霞ヶ浦常南流域）
- キ 小貝川東部流域下水道事業債
 - ：流域下水道建設負担金分（小貝川東部流域）
- ク 資本費平準化債
 - ：各年度の企業債元金償還金相当額と減価償却費相当額との差額について発行が認められる起債
- ケ 特別措置分
 - ：平成 17 年度までの公費負担割合（雨水分 7 割）による額と、平成 18 年度以降の公費負担割合（雨水等分 4 割）による額との差額に対する起債

(4) 他会計補助金

- ア 地域住宅交付金事業補助金
 - a. 対象事業：つくばエクスプレス関連公共下水道事業
 - b. 補助率：国庫補助対象事業費を除く事業費の 45%（令和 4 年度）

(5) 受益者負担金・分担金

- ア 根拠：研究学園都市計画つくば市下水道事業受益者負担金条例
つくば市下水道事業受益者分担金条例
- イ 対象事業：管渠の新設工事

(6) 工事負担金

- つくばエクスプレス関連公共下水道事業に対する茨城県の負担金
 - ・負担率：国庫補助対象事業費を除く事業費の 55%（令和 4 年度）

(7) 使用料

ア 根拠：つくば市下水道条例

イ 使用料金表（2か月あたり）

基本料金		従量料金	
排除汚水量	金額	排除汚水量	金額 (1 m ³ につき)
1 m ³ 以下	550円	1 m ³ を超え、40m ³ 以下	143円
		40m ³ を超え、200m ³ 以下	154円
		200m ³ を超えるもの	165円

(8) 雨水処理負担金

雨水施設の維持管理に要する経費に対する一般会計の負担金

(9) 一般会計繰入金

汚水施設の維持管理に要する経費に対する一般会計からの繰入金

(10) 県補助金

茨城県湖沼水質浄化下水道接続支援事業（浄化槽から下水道への切り替え事業）に対する茨城県の補助金

詳細は p.26 「下水道への接続補助」を参照

事業計画及び事業実績

		つくば市公共下水道（霞ヶ浦常南）				
		公共下水道	TX公共5地区	公共下水計	特環下水道	小計
全体計画	計画目標年次	令和8年度				
	計画処理面積 (ha)	3,059.8	1,380.0	4,439.8	2,387.7	6,827.5
	計画処理人口 (人)	70,050	33,000	103,050	45,013	148,063
	計画処理水量 (日最大) (m³/日)	45,806	18,280	64,086	19,219	83,305
	ポンプ場 (箇所)	21 (内TX関連7)				21
事業計画	施工目標年次	昭和52年度～令和6年度				
	計画処理面積 (ha)	2,634.0	1,308.4	3,942.4	1,845.4	5,787.8
	計画処理人口 (人)	66,761	32,373	99,134	33,881	133,015
	計画処理水量 (日最大) (m³/日)	42,904	18,088	60,992	14,651	75,643
	ポンプ場 (箇所)	21 (内TX関連7)				21
整備供用人口	整備面積 (ha)	2,549.0	1,288.4	3,837.4	1,681.1	5,518.5
	整備人口 (人)	55,459	49,317	104,776	33,568	138,344
	供用面積 (ha)	2,549.0	1,288.4	3,837.4	1,681.1	5,518.5
	供用人口 (人)	55,459	49,317	104,776	33,568	138,344
行政人口 (人)	63,224	49,317	112,541	59,456	171,997	
水洗化人口 (人)	55,152	49,317	104,469	25,727	130,196	
整備率 (%)	96.8	98.5	97.3	91.1	95.3	
普及率 (%)	87.7	100.0	93.1	56.5	80.4	
水洗化率 (%)	99.4	100.0	99.7	76.6	94.1	

(令和5年4月1日現在)

研究学園都市公共下水道	霞ヶ浦常南計	つくば市公共下水道（小貝川東部）			合計	
		公共下水道	特環下水道	小計		
令和8年度						
2,696.0	9,523.5	70.0	262.8	332.8	9,856.3	
78,337	226,400	0	3,469	3,469	229,869	
74,681	157,986	1,185	1,456	2,641	160,627	
9	30	0	0	0	30	
昭和47年度～令和6年度	昭和47年度～令和6年度	平成9年度～令和6年度				
2,696.0	8,483.8	70.0	246.7	316.7	8,800.5	
73,830	206,845.00	0	3,150	3,150	209,995	
69,501	145,144.00	1,185	1,324	2,509	147,653	
9	30	0	0	0	30	
2,696.0	8,214.5	51.8	130.4	182.2	8396.7	前年比 72.5 増
77,143	215,487.00	0	1,782	1,782	217,269	4,986.0 増
2,696.0	8,214.5	51.8	130.4	182.2	8396.7	355.8 増
77,143	215,487.00	0	1,782	1,782	217,269	4,986.0 増
77,143	249,140.00	0	3,146	3,146	252,286	4,887 増
77,143	207,339	0	715	715	208,054	4,831.0 増
100.0	96.1	74.0	52.9	57.5	95.4	0.8 増
100.0	86.5	0.0	56.6	56.6	86.1	0.3 増
100.0	96.2	0.0	40.1	40.1	95.8	0.1 増

附 属

つくば市下水道事業のあゆみ

西暦	元号	項目	面積(汚水)	備考
1977年	昭和52年 6月	霞ヶ浦常南流域関連 当初	面積：62ha 桜村	合併による
1987年	昭和62年 11月		面積：812.5ha 大穂、豊里、谷田部、桜	
1988年	昭和63年 2月	霞ヶ浦常南流域関連 第1回変更	面積：1,072.5ha	筑波編入合併による
	6月	霞ヶ浦常南流域関連 第2回変更	面積：1,180.5ha 区域拡大：108ha	
	9月	霞ヶ浦常南流域関連 第3回変更	面積：1,247.7ha 区域拡大：67.2ha	テクノパーク桜
1989年	平成元年 7月	霞ヶ浦常南流域関連 第4回変更	面積：1,316.1ha 区域拡大：68.4ha	
1990年	平成2年 11月	霞ヶ浦常南流域関連 第5回変更	面積：2,098.7ha 区域拡大：782.6ha	西高野地区含む 平成2年 原単位見直し 300Lから250Lへ変更 工場排水も見直し
1992年	平成4年 3月	霞ヶ浦常南流域関連 第6回変更	面積：2,113.7ha 区域拡大：15ha	
1995年	平成7年 8月	霞ヶ浦常南流域関連 第7回変更	面積：2,674.7ha 区域拡大：561ha	
1999年	平成11年 2月	霞ヶ浦常南流域関連 第8回変更	期間の変更 区域拡大なし	
2000年	平成12年 9月	霞ヶ浦常南流域関連 第9回変更	面積：3,083ha 区域拡大：408.3ha	
2001年	平成13年 11月	霞ヶ浦常南流域関連 第10回変更	面積：4,271.5ha 区域拡大：1,188.5ha	
2004年	平成16年 8月	霞ヶ浦常南流域関連 第11回変更	面積：4,285.4ha 区域拡大：13.9ha	
2005年	平成17年 3月	小貝川東部流域関連 当初	面積：116.1ha	上大島、国松、井戸川、上大島工業団地
2006年	平成18年 3月	霞ヶ浦常南流域関連 第12回変更	面積：8,233.8ha 区域拡大：432.2ha	茎崎、研学をつくば市へ編入 つくば：4,285.4ha 研学：2,696.0ha 茎崎：820.2ha 計 7,801.6ha
2010年	平成22年 2月	小貝川東部流域関連 第1回変更	面積：218.5ha 区域拡大：102.4ha	寺具、西作谷、全農研究所、入会団地、 新白水団地ほか
2011年	平成23年 2月	霞ヶ浦常南流域関連 第13回変更	面積：8,239.3ha 区域拡大：5.5ha	処理分区分界の一部変更 TX沿線開発地区の一部変更
2013年	平成25年 3月	小貝川東部流域関連 第2回変更	面積：256.1ha 区域拡大：37.6ha	上作谷
2014年	平成26年 3月	霞ヶ浦常南流域関連 第14回変更	面積：8,396.9ha 区域拡大：157.6ha	【面積】区域拡大162.0ha 区域修正 -4.4ha 【原単位等】全体計画見直しに伴い、人口密度、汚水量原単位、研究施設等、工場排水量が見直し
2015年	平成27年 8月	霞ヶ浦常南流域関連 第15回変更	面積：8397.3ha 区域拡大：0.38ha	【面積】区域拡大0.38ha 汚水幹線削除、雨水幹線変更、雨水調整池能力変更
2018年	平成30年 10月	霞ヶ浦常南流域関連 第16回変更	面積：8483.8ha 区域拡大：86.5	【面積】区域拡大86.5ha 真瀬新田、日本自動車研究所、岩崎第1ほか
		小貝川東部流域関連 第3回変更	面積：316.7ha 区域拡大：60.6ha	【面積】区域拡大60.6ha 洞下、明石、広沢 ほか

用語解説

《あ行》

維持管理（いじかんり）

処理場施設の運転、下水道施設の保守、点検、調査、清掃等下水道の機能を保持するための事実行為で工事を伴わないもの（改築事業の効率化を目的として、計画的に実施する点検、調査、診断を含む）

一般会計（いっばんかいけい）

地方公共団体の会計の中心をなすもので、行政運営の基本的な歳入と歳出を計上した会計

営業外収益（えいぎょうがいしゅうえき）

その企業の本業以外における収益。公共下水道事業では、他会計からの繰入金や国、県からの補助金などが該当する。

営業収益（えいぎょうしゅうえき）

その企業の本業における収益。公共下水道事業では、使用料による収入などが該当する。

営業費用（えいぎょうひよう）

主たる事業活動のため生じる費用。公共下水道事業では、管渠や処理施設の維持管理にかかる費用（人件費、動力費、薬品費など）、総係費、減価償却費などが該当する。

汚水（おすい）

家庭、会社、工場などから排出される汚濁した水のこと。

汚水処理原価（おすいしよりげんか）

有収水量1 m³あたり、どれくらい汚水処理に要する費用（＝汚水処理費）がかかっているかを示す数値

汚水処理費（おすいしよりひ）

汚水処理に係る費用。費用としては、管渠や汚水処理施設等の維持管理費と施設の建設等にかかった資本費が該当する。

《か行》

管渠（かんきょ）

汚水を流下させる管。大抵は地下にあり適切な勾配を持ち、処理施設まで汚水を送る。

元金償還金（がんきんしょうかんきん）

地方債などの債務に対する、元金の返済金

管路施設（かんろしせつ）

管渠、マンホールなど、汚水を処理施設まで導水するための施設の総称

企業債残高（きぎょうさいざんだか）

今後返済しなければならない地方債の返済額の総計

繰入金（くりいれきん）

一般会計と特別会計、基金会計等、会計間における現金の移動のことで、他の会計より入る資金

建設改良費（けんせつかいりょうひ）

公営企業の固定資産の新規取得又は増改築等に要する経費

公営企業（こうえいきぎょう）

主としてその事業の経費を経営に伴う収入（使用料など）で賄う、地方公共団体が経営する企業。地方公営企業とも呼ばれる。

公営企業会計（こうえいきぎょうかいけい）

公営企業が一般企業と同様、発生主義・複式簿記を用いた会計。公営企業の性質上、一般企業の会計と異なる部分があるため、企業会計と区別する場合にこう呼ばれる。

公共下水道（こうきょうげすいどう）

主として市街地における下水を排除し、又は処理するために地方公共団体が管理する下水道

《さ行》

資本的収入（しほんてきしゅうにゅう）

施設の改修・改良及び地方債の元金を償還する費用に割り当てられる収入。主に地方債・他会計補助金・国（都道府県）補助金・工事負担金がある。

資本的支出（しほんてきししゅつ）

施設の改修・改良及び地方債の元金を償還する費用。主に建設改良費・地方債償還金・他会計への繰出金がある。

資本的収支（しほんてきしゅうし）

施設の改修・改良及び地方債の元金を償還する費用に割り当てられる収入（資本的収入）と資本的収入に対応するすべての支出（資本的支出）

資本費（しほんひ）

官庁会計の場合は地方債の元金償還金と支払利息の合計、企業会計の場合は減価償却費と企業債の支払利息等の合計。施設の整備に係る費用を表す。

収益的支出（しゅうえきてきししゅつ）

公営企業の年間の経営活動に伴い発生したすべての支出。主に下水道施設の維持管理費・減価償却費・企業債利息がある。

収益的収入（しゅうえきてきしゅうにゅう）

公営企業の年間の経営活動に伴い発生したすべての収入。主に料金収入・他会計繰入金がある。

収益的収支（しゅうえきてきしゅうし）

公営企業の年間の経営活動に伴い発生したすべての収入（収益的収入）と収益的収入に対応するすべての支出（収益的支出）

受益者（じゅえきしゃ）

公共サービスにより利益を受けるもの。公共下水道事業の場合、処理区域内に居住する世帯主又は建築物の所有者若しくは管理者で、市長に申出をしたものが受益者となる。

受益者負担金（じゅえきしゃふたんきん）

受益者が特定される場合、その特定の者が受益の範囲内で事業費の一部を負担させるもの（受益者負担の原則）

償還金（しょうかんきん）

地方債などの債務に対する返済金

使用料単価（しょうりょうたんか）

有収水量 1 m³あたりの使用料

処理区域（しよりにくい）

公共下水道施設が整備されて利用できる地域

処理区域内人口（しよりにくいじんこう）

公共下水道施設が整備され、処理が開始している処理区域に居住する人口

水洗化人口（すいせんかじんこう）

現在水洗便所設置済人口ともいい、水洗便所を設置・使用している人口であり、下水道等の整備済区域であっても下水道等には接続されていない人口、生活雑排水を処理しない単独処理浄化槽を設置している人口は除かれている。

水洗化率（すいせんかりつ）

処理区域内における、総人口に対する水洗化人口（水洗化人口÷処理区域内人口×100）

整備人口（せいびじんこう）

処理区域内における水洗化済みの人口で、水洗化人口と同義

《た行》

地方公営企業法（ちほうこうえいきぎょうほう）

昭和 27 年法律第 292 号。地方公共団体の経営する企業の組織、財務及びこれに従事する職員の身分取扱いその他企業の経営の根本基準、企業の経営に関する事務を処理する地方自治法の規定による一部事務組合及び広域連合に関する特例並びに企業の財政の再建に関する措置を定め、地方自治の発達に資することを目的とする法律

地方債（ちほうさい）

地方公共団体が資金調達のために負担する債務で、その返済が一会計年度を超えて行われるもの

特定環境保全公共下水道（とくていかんきょうほぜんこうきょうげすいどう）

公共下水道のうち、農山漁村部の中心集落及び湖沼周辺部の観光地等において実施されるもの

《は行》

分流式（ぶんりゅうしき）

汚水用管路と雨水用管路の 2 つを埋設し、汚水は下水処理場へ、雨水は川や海に直接放流する下水道の方式。対して、汚水と雨水を同じ管路に流し、下水処理場へ送る方式を合流式という。

《や行》

有収水量（ゆうしゅうすいりょう）

処理施設で処理された汚水量のうち、排水管に流入してくる地下水量・雨水等を除いた、使用料収入の対象となった水量

有収率（ゆうしゅうりつ）

処理施設へ流入する水量に対する有収水量の割合（有収水量÷汚水処理水量×100）

《ら行》

流域関連公共下水道（りゅういきかんれんこうきょうげすいどう）

公共下水道のうち、終末処理場を有さず、流域下水道に接続するもの

流域下水道（りゅういきげすいどう）

2以上の市町村の区域にわたり下水道を一体的に整備することが効率的・経済的な場合に実施する根幹的な下水道施設。幹線管渠、ポンプ場、終末処理場より構成されている。

一般的に幹線管渠、ポンプ場、終末処理場の建設及び維持管理は都道府県が行い、幹線管渠に流入するまでの施設（主として管渠整備）の建設及び維持管理は公共下水道として市町村が行う。

令和4年度 下水道事業年報

令和5年9月発行

発行 つくば市下水道事業
〒305-8555
茨城県つくば市研究学園一丁目1番地1
電話 029-883-1111

編集 下水道総務課

印刷 株式会社アイネクスト