

臭気に関する住民アンケート調査の結果

つくば市生活環境部環境保全課

1. 調査概要

1) 調査目的

みどりの1丁目、みどりの2丁目、みどりの中央、みどりの南において悪臭の苦情申し立てが発生している。そこで、臭気の発生状況や内容について現状を把握することを目的として、みどりの地区の世帯に対し、住民アンケート調査を実施した。

2) 調査概要

- ①調査期間 令和3年(2021年)3月1日～令和3年(2021年)4月10日(投函期限)
- ②調査対象 みどりの1丁目、みどりの2丁目、みどりの中央、みどりの南、西栗山及び片田に居住する4,915戸の住民(令和2年(2020年)11月末日時点における住民データを基に実施。)
- ③配布方法 原則郵送により配布し、回答も郵送により回収。
- ④調査方法 調査依頼状及びアンケート調査票を順次発送。本アンケートでは、最近1年以内に自宅で感じた工場、事業所由来の臭気を対象とした。なお、近隣住宅(建築中も含む)、犬猫等ペット、用水路、野焼き、トラックの臭いは対象外とした。

3) 回答数と回収率

表-2.1.1 アンケート調査票の配布数、回答数及び回収率

	みどりの 1丁目	みどりの 2丁目	みどりの 中央	みどりの 南	西栗山	片田	全地区 の合計
配布数	1,353	1,208	1,207	1,111	28	8	4,915
回答数	544	351	452	399	10	4	1,760
回収率	40%	29%	37%	36%	36%	50%	36%

※回答数は令和3年(2021年)5月14日到着分までを集計した。

2. 各質問への回答結果 (回答があった1,760件を集計したものです。)

質問1 貴方がご自宅の敷地内及びその周辺で、最近1年以内に臭気を感じたことはありますか？いずれか1つを選択してください。

表-1 質問1の回答結果

選択肢	みどりの1丁目	みどりの2丁目	みどりの中央	みどりの南	西栗山	片田	全地区の合計
臭気を感じたことがない (⇒ 以降の質問は回答不要)	180	208	180	95	2	2	667
たまににおいを感じる(年に数回くらいにおうことがある)	94	59	90	48	1	1	293
時々においを感じる(多い季節は月に数回くらい)	119	56	97	90	2	1	365
よくにおいを感じる(多い季節は週に数回くらい)	121	15	73	120	3	0	332
常においを感じる(多い季節はほぼ毎日のように)	26	9	10	41	0	0	86
無回答	4	4	2	5	2	0	17
合計	544	351	452	399	10	4	1,760

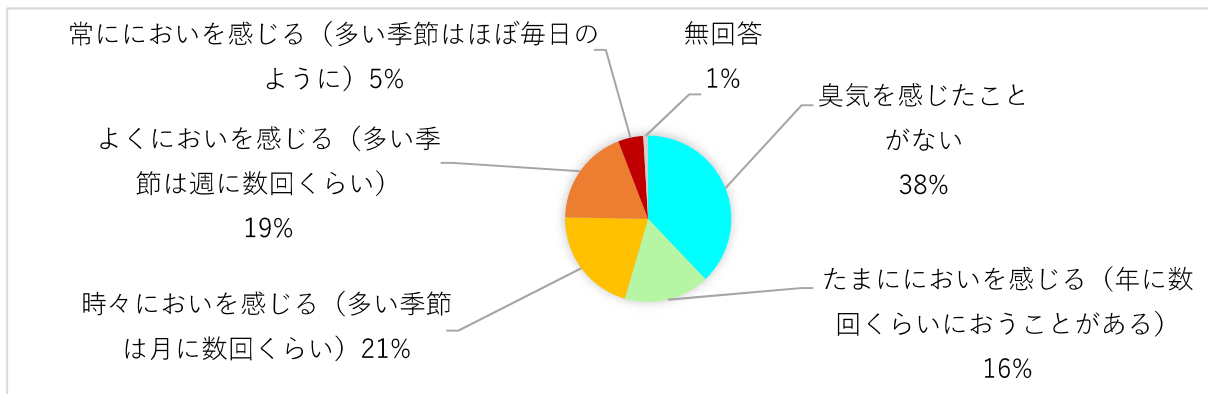


図-1.1 質問1への回答結果 (全地区の合計 n=1,760)

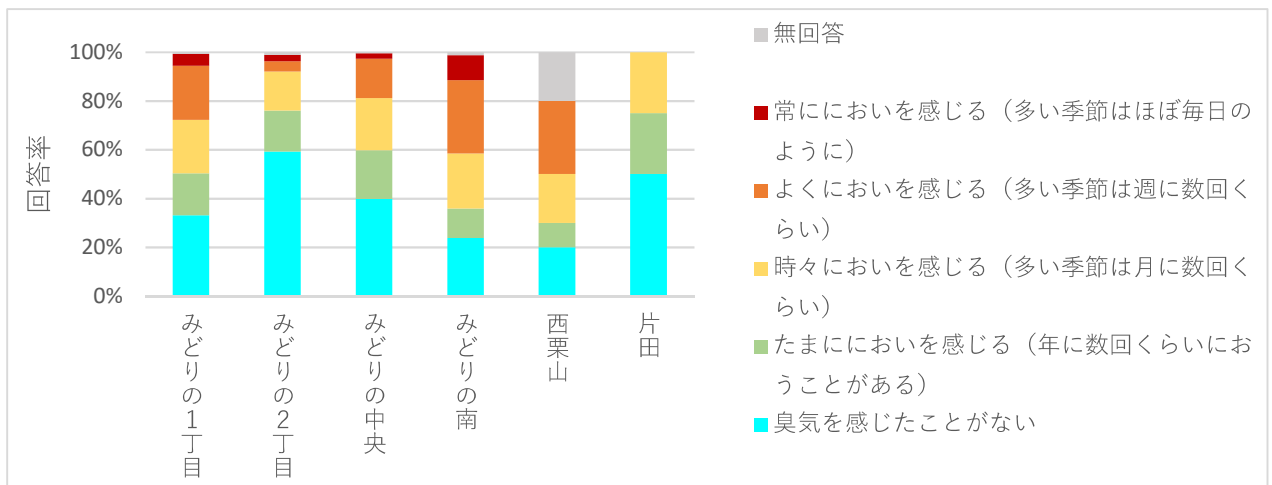


図-1.2 質問1への回答結果 (地区別)

質問2 そのにおいに対し、日常生活でどのように感じますか？（いずれか1つを選択）。

表-2 質問2の回答結果

選択肢	みどりの 1丁目	みどりの 2丁目	みどりの 中央	みどりの 南	西栗山	片田	全地区の 合計
においはするが、あまり気にならない	34	20	30	16	1	0	101
においは多少気になるが、不快には感じていない	64	43	65	51	1	0	224
においが気になり、不快に感じている	266	77	176	236	4	2	761
無回答	0	3	1	1	2	0	7
回答数	364	143	272	304	8	2	1,093
臭気を感じたことがない (Q1)	180	208	180	95	2	2	667

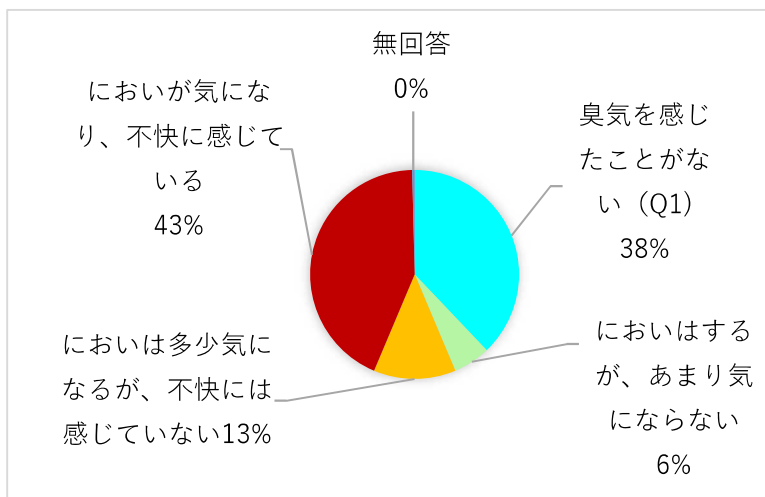


図-2.1 質問2への回答結果（全地区の合計 n=1,760）

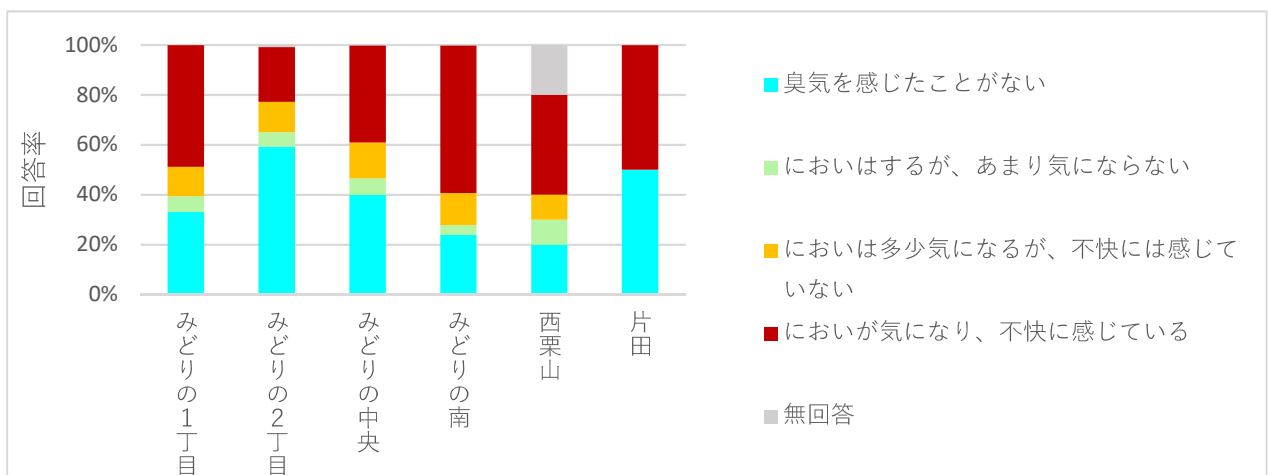


図-2.2 質問2への回答結果（地区別）

質問3 どのようなにおいでしょうか？以下から最も近いものを最大3つまで選択してください。

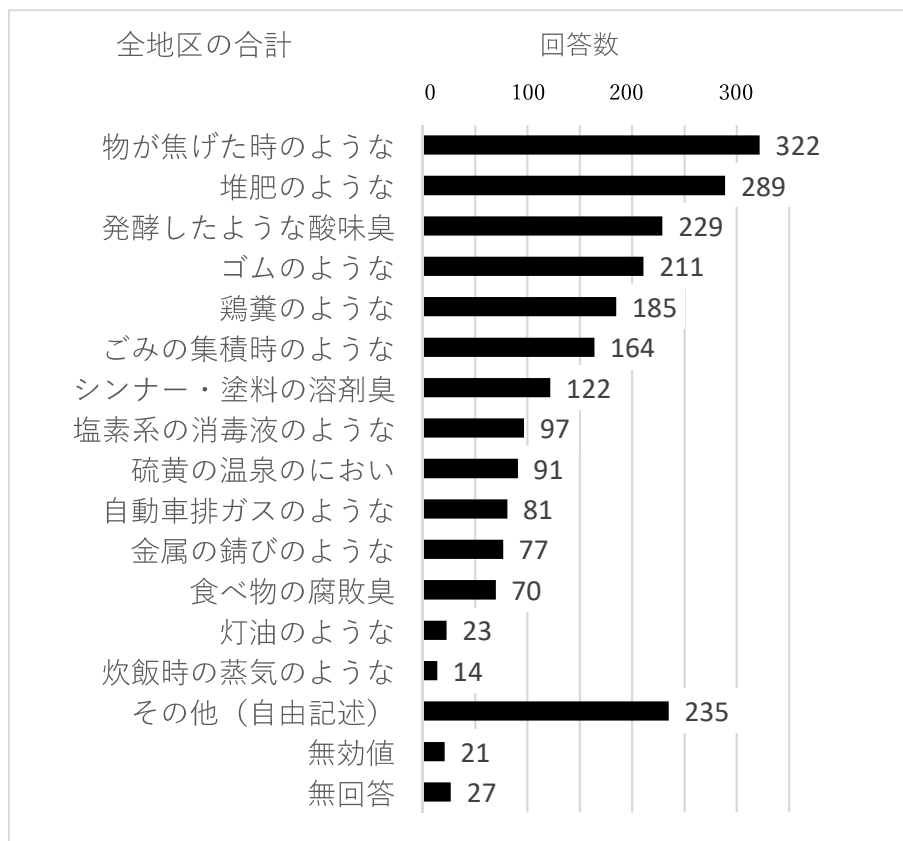


図-3.1 質問3への回答結果 (全地区の合計 n=1,093)

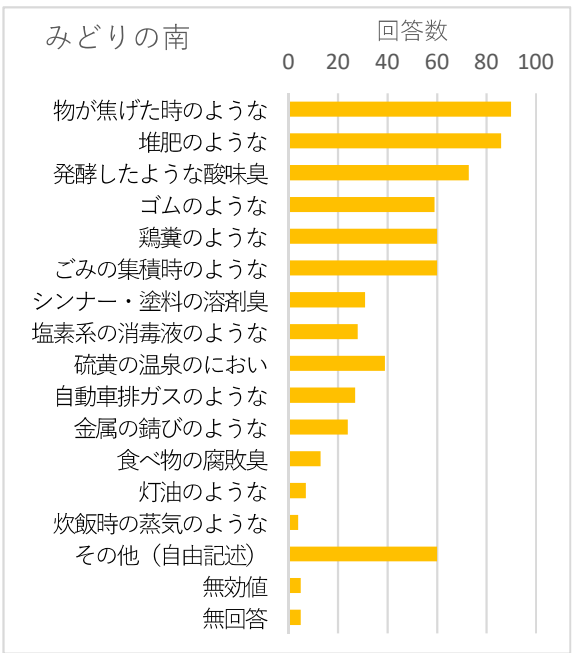
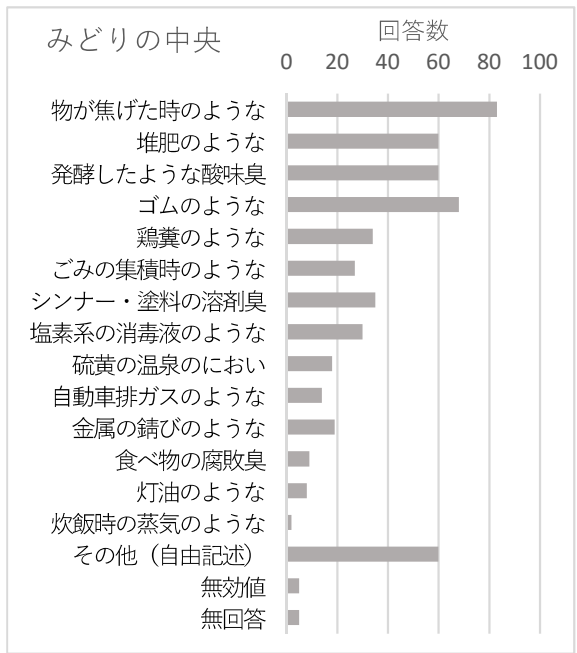
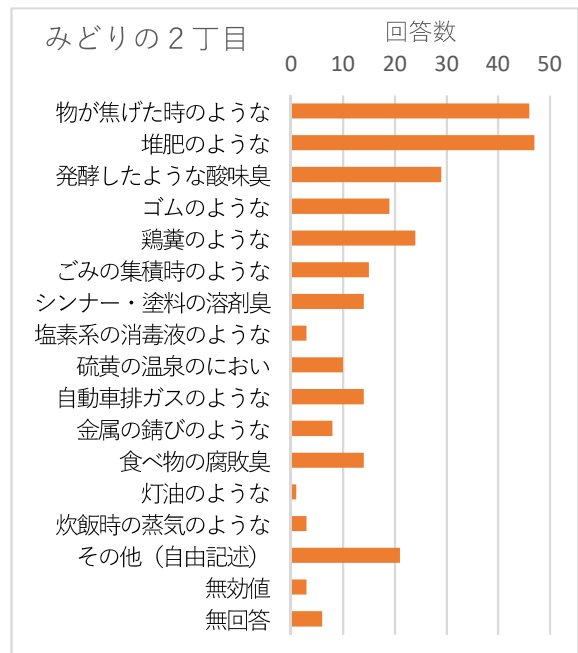
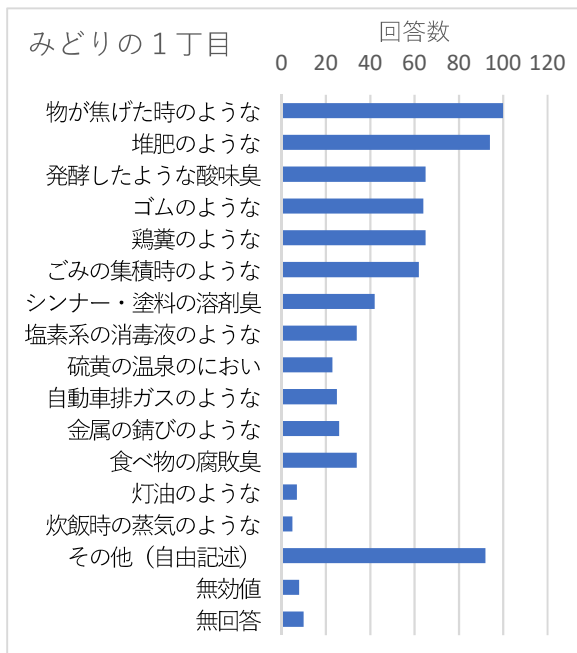


図-3.2 質問3への回答結果(地区別)

質問3で複数のにおい質を選択した方は、以降の質問は最も気になるにおい1つについて回答

質問4 そのにおいは、どこから漂ってくるか分かりますか？いずれか1つを選択してください。また、分かる場合には発生地点を[]内にご記入下さい。

表-4 質問4の回答結果

選択肢	みどりの1丁目	みどりの2丁目	みどりの中央	みどりの南	西栗山	片田	全地区の合計
分からない	221	120	195	173	3	2	714
発生地点が分かる	131	19	71	126	2	0	349
無効値(複数選択)	0	1	0	0	0	0	1
無回答	12	3	6	5	3	0	29
有効回答数	364	143	272	304	8	2	1,093

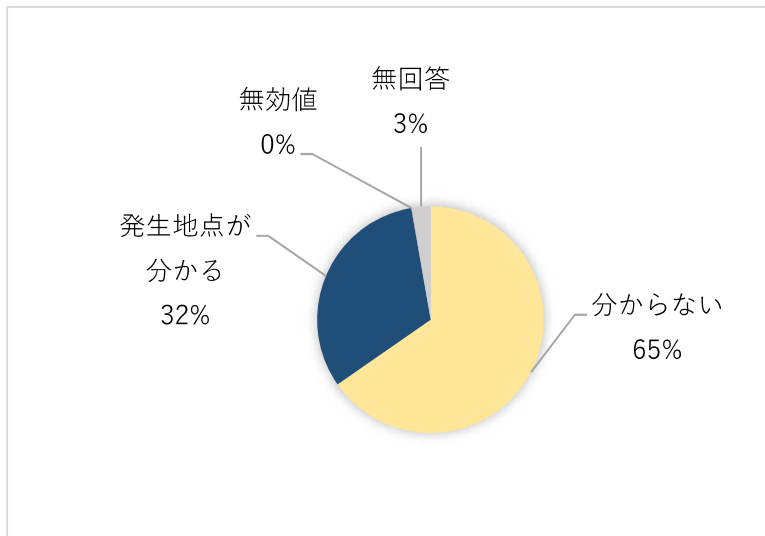


図-4.1 質問4への回答結果 (全地区の合計 n=1,093)

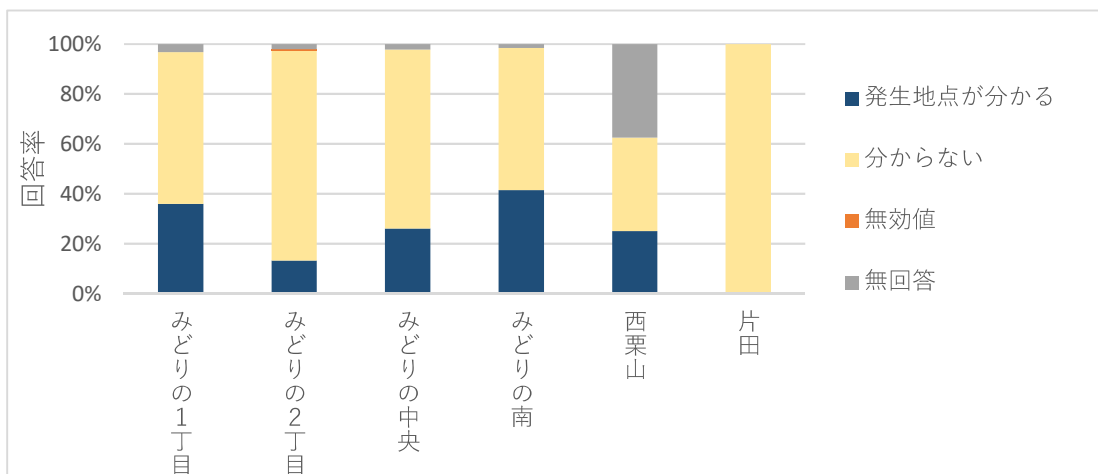


図-4.2 質問4への回答結果 (地区別)

質問5 そのにおいは、どの位の強さに感じる人が多いですか？いずれか1つを選択してください。






強度 尺度	1：やっと感じる 程度のおい	2：弱いにおい (何のおいかわかる)	3：らくに感 じる におい	4：強いにおい	5：強烈なにおい
					

表-5 質問5の回答結果

選択肢	みどりの 1丁目	みどりの 2丁目	みどりの 中央	みどりの 南	西栗山	片田	全地区 の合計
臭気強度 1	10	4	14	5	0	0	33
臭気強度 2	43	38	44	32	1	0	158
臭気強度 3	118	51	80	76	2	1	328
臭気強度 4	124	35	78	123	4	1	365
臭気強度 5	57	11	49	65	0	0	182
無効値(複数選択)	3	0	1	0	0	0	4
無回答	9	4	6	3	1	0	23
回答数	364	143	272	304	8	2	1,093
臭気を感じたことがない(Q1)	180	208	180	95	2	2	667

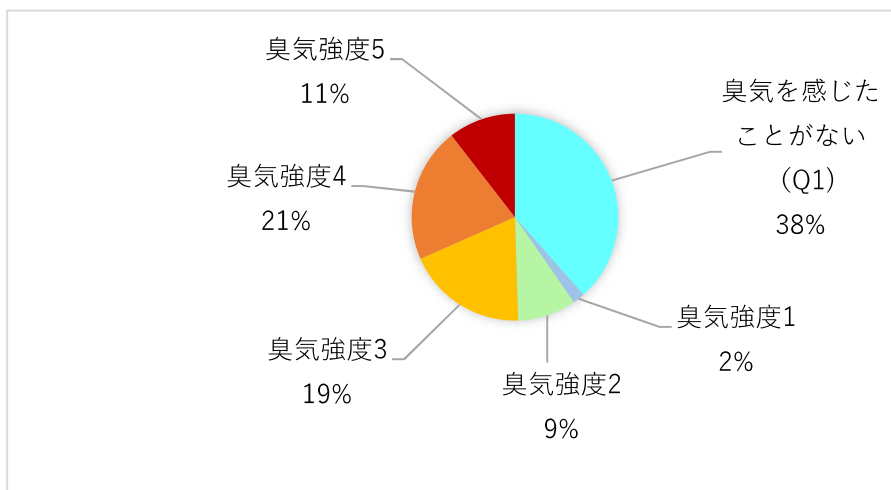


図-5.1 質問5及び質問1への回答結果 (全地区の合計 n=1,760)

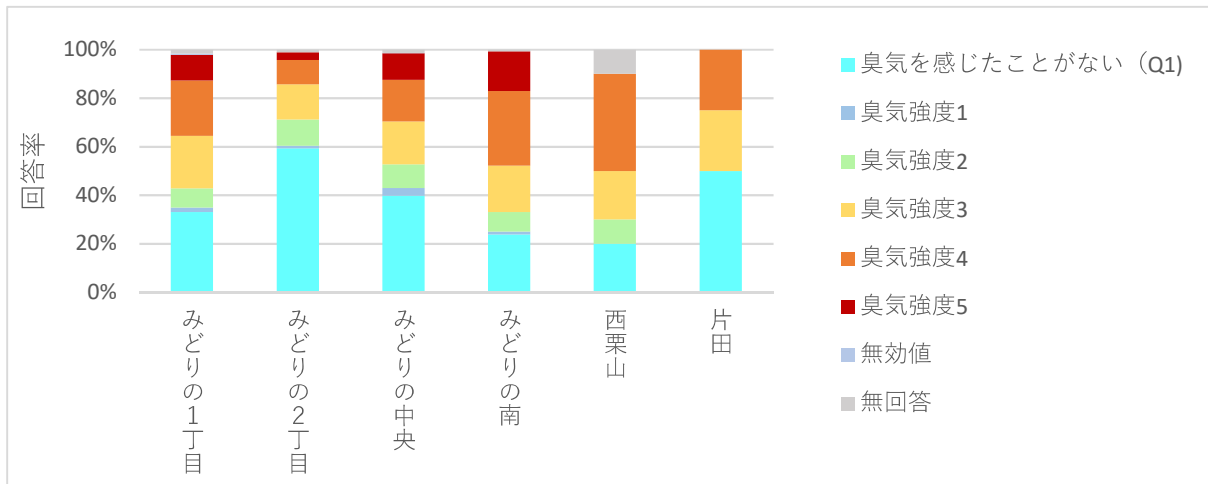


図-5.2 質問5及び質問1への回答結果 (地区別)

質問6 においを特に感じる人が多い時期はいつですか。該当するもの全てを選択してください。なお、その他を選択した場合は、[]内に具体的な時期をご記入ください。

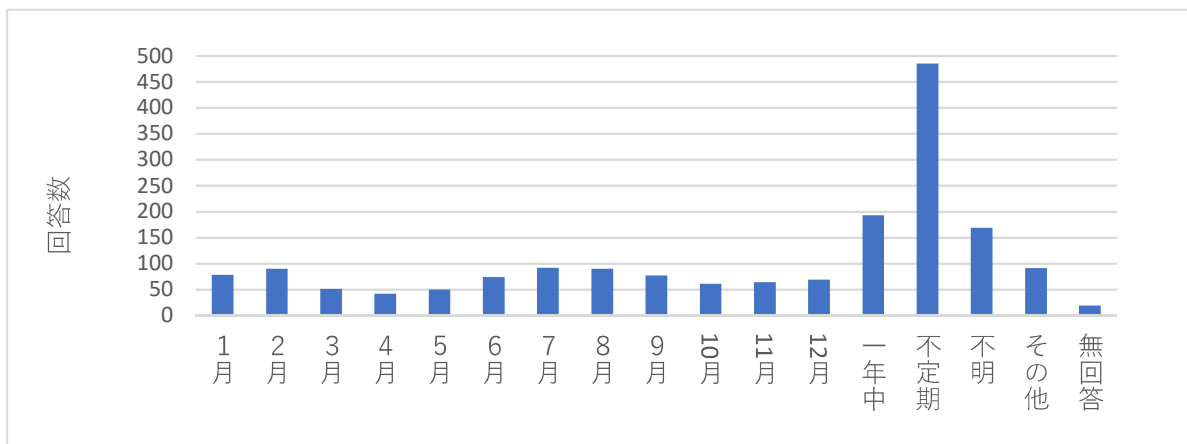


図-6.1 質問6への回答結果 (全地区の合計 n=1,093)

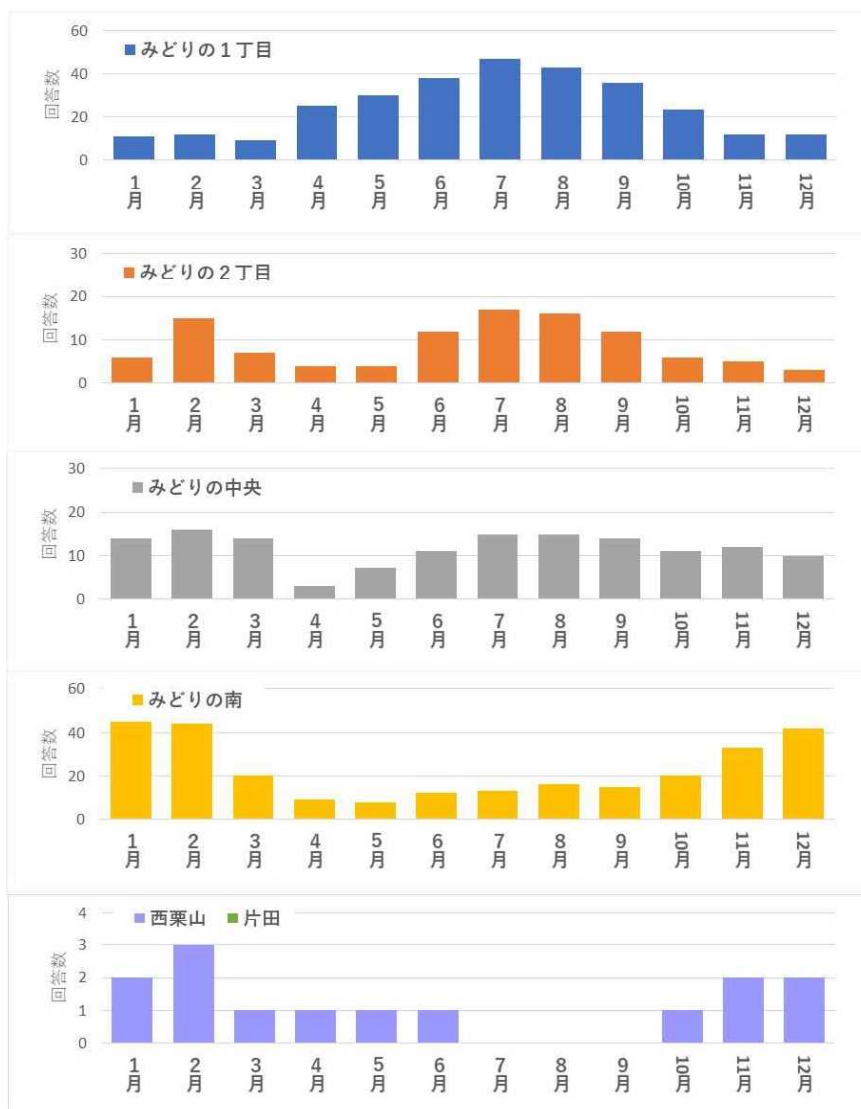


図-6.2 各地区の臭気を感じる時期の季節変動

表-6 つくば（館野）における過去2年分の月別最多風向（気象庁）

月	2019年		2020年	
	平均風速(m/s)	最多風向	平均風速(m/s)	最多風向
1月	2.2	西北西	1.9	北西
2月	2	北西	2.2	北東
3月	2.3	西北西	2.5	北西
4月	2.5	北東	2.6	北東
5月	2.5	南南東	2.3	南
6月	2.3	北東	2.3	北東
7月	2.2	北東	2.4	南
8月	2.2	南	2	南
9月	2.1	北東	2.3	北東
10月	2.3	北東	1.6	北西
11月	1.8	北東	1.8	北西
12月	1.8	北西	1.8	西北西

質問7 においを特に感じることが多い時間はいつですか。該当するもの全てを選択してください。なお、その他を選択した場合は、「 」内に具体的な時間をご記入ください。

表-7 質問7の回答結果

選択肢	みどりの 1丁目	みどりの 2丁目	みどりの 中央	みどりの 南	西栗山	片田	全地区 の合計
5～6時	23	7	14	16	1	0	61
7～8時	46	30	47	49	1	0	173
9～10時	40	16	43	50	0	0	149
11～12時	37	10	39	37	2	0	125
13～14時	31	10	35	44	0	0	120
15～16時	43	16	32	41	0	1	133
17～18時	38	14	23	27	0	0	102
19～20時	30	16	21	23	2	0	92
21～22時	22	19	16	14	3	0	74
一日中におう	23	8	10	24	0	0	65
におう時間は不定期	152	45	107	126	1	2	433
分からない	50	22	43	37	0	0	152
その他（自由記述）	45	7	22	24	0	0	98
無回答	8	1	2	4	2	0	17
回答数	364	143	272	304	8	2	1,093

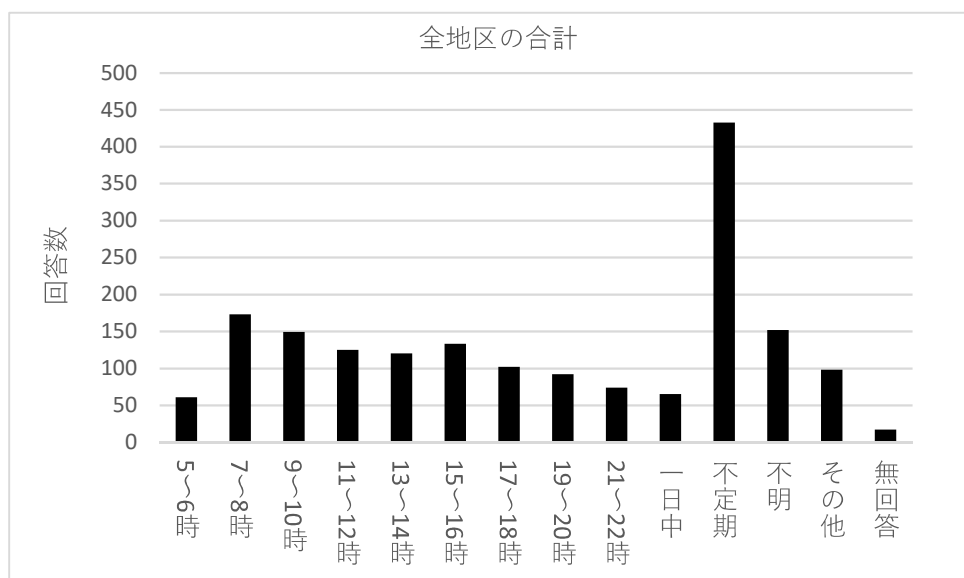


図-7.1 質問7への回答結果（全地区の合計 n=1,093）

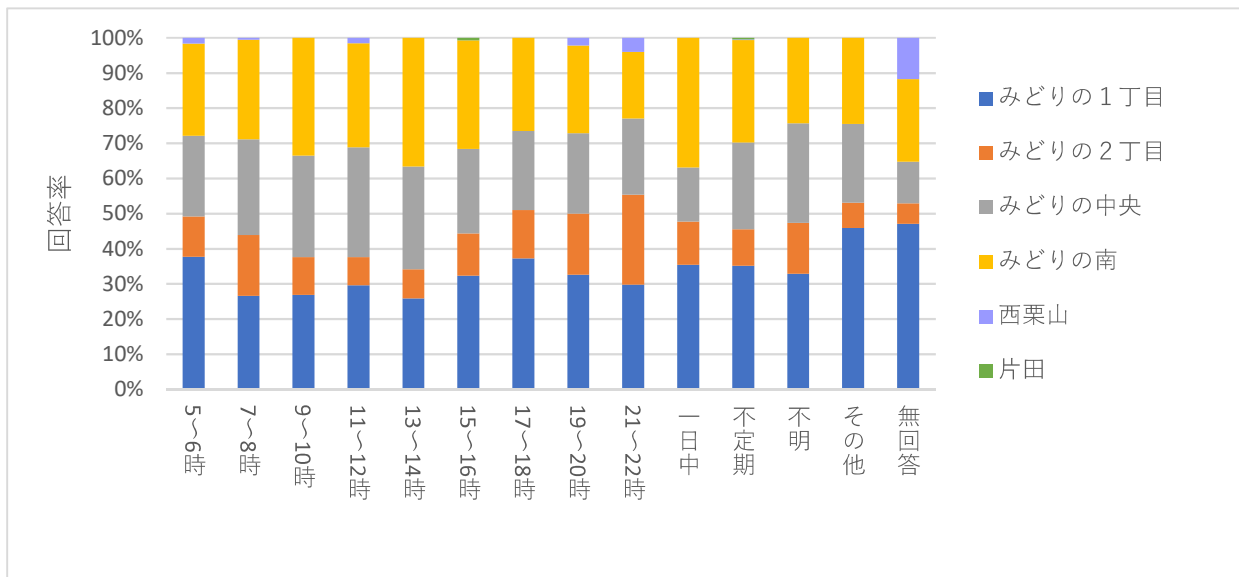


図-7.2 質問7への回答結果（地区別）

質問8 その他、ご意見などをご記入願います。

自由記述とし、臭気を減らして欲しいとの要望が圧倒的に多く挙げられた。なお、臭気によって健康影響を心配する意見も寄せられた。

また、化学薬品のような刺激臭については、長期暴露による健康影響を不安視する声が多く挙がっていた。

本調査では、野焼きを調査対象外と説明していたが、それでも野焼きへの不満の声も多く寄せられた。特に畑で行われている野外焼却よりも、昔から住んでいる方が住宅の庭先での野焼きをすることについて、目撃情報や改善を望む声が多かった。

3. まとめ

- アンケートを配布したみどりの地区（みどりの1丁目、みどりの2丁目、みどりの中央、みどりの南、西栗山、片田）に居住する4,915世帯のうち、回答があったのは、36%の1,760世帯であった。一方、残りの64%の3,155件は無回答であった。
〔全体回答率〕
- アンケートへの回答があった1,760世帯のうち、1,076世帯は、においを感じた経験があり、667世帯は感じた経験がなく、残りの17世帯は無回答であった。〔質問1〕
- においの感じ方については、アンケートへの回答があった1,760世帯のうち、985世帯が気になる一方、768世帯が気にならないという回答であった。
〔質問2〕
- 質問1で臭いを感じたことがあると回答があった1,093世帯のなかで、「焦げ臭」、「堆肥臭」はどの地区でも多く挙げられた。次いで多い回答は、「発酵したような酸味臭」、「ゴムのような臭い」、「鶏糞のような臭い」との回答であった。
〔質問3〕
- 住民が感じている臭気の強さは、アンケートへの回答があった1,760世帯のうち、弱めの臭気（臭気強度1～2）が191件、明確に感じる臭気（臭気強度3～5）が875件、無回答及び臭気を感じたことがないのは690件であった。〔質問5〕
- 質問1で臭いを感じたことがあると回答があった1,093世帯なかで、臭気を感じる時期は、回答が多い順では、1位は「不定期」で、2位は「一年中」、3位は「不明」であった。なお、地区ごとで若干異なるが、夏季や冬季に臭気を感知している傾向が見られた。〔質問6〕
- 質問1で臭いを感じたことがあると回答があった1,093世帯なかで、臭気を感じる時間帯は、回答が多い順では、1位は「不定期」で、2位は「朝7時～8時」、3位は「不明」であった。〔質問7〕